



Úřad práce ČR

Krajská pobočka Úřadu práce ČR v Brně

Měsíční statistická zpráva

červen 2019

Zprávu předkládá:

Mgr. Ivana Ondráková

vedoucí oddělení metodiky

<http://portal.mpsv.cz/upcr/kp/jhm/statistiky>

Brno 2019



Informace o nezaměstnanosti v Jihomoravském kraji k 30. 6. 2019

V tomto měsíci celkový počet uchazečů o zaměstnání poklesl o 3,1 % na 26 232, počet hlášených volných pracovních míst vzrostl o 6,6 % na 26 816 a podíl nezaměstnaných osob poklesl na 3,1 %.

K 30. 6. 2019 evidoval Úřad práce ČR (ÚP ČR), Krajská pobočka v Brně celkem 26 232 uchazečů o zaměstnání. Jejich počet byl o 841 nižší než na konci předchozího měsíce, ve srovnání se stejným obdobím minulého roku je nižší o 4 174 osob. Z tohoto počtu bylo 23 604 dosažitelných uchazečů o zaměstnání ve věku 15 – 64 let. Bylo to o 748 méně než na konci předchozího měsíce. Ve srovnání se stejným obdobím minulého roku byl jejich počet nižší o 4 339 osob.

V průběhu měsíce bylo nově zaevidováno 3 483 osob. Ve srovnání s minulým měsícem to bylo méně o 213 osob a v porovnání se stejným obdobím předchozího roku méně o 362 osob.

Z evidence během měsíce odešlo celkem 4 324 uchazečů (ukončená evidence, vyřazení uchazeči). Bylo to o 997 osob méně než v předchozím měsíci a o 55 osob méně než ve stejném měsíci minulého roku. Do zaměstnání z nich ve sledovaném měsíci nastoupilo 2 728, tj. o 770 méně než v předchozím měsíci a o 64 méně než ve stejném měsíci minulého roku, 1 515 uchazečů o zaměstnání bylo umístěno prostřednictvím úřadu práce tj. o 219 méně než v předchozím měsíci a o 812 více než ve stejném období minulého roku, 1 596 uchazečů bylo vyřazeno bez umístění.

Meziměsíční pokles počtu nezaměstnaných byl zaznamenán ve všech okresech, největší pokles byl v okresech Znojmo (8,1 %), Hodonín (3,9 %) a Vyškov (3,9 %).

Ke konci měsíce bylo evidováno na ÚP ČR, Krajské pobočce v Brně 14 089 žen. Jejich podíl na celkovém počtu uchazečů činil 53,7 %. V evidenci bylo 4 574 osob se zdravotním postižením, což představovalo 17,4 % z celkového počtu nezaměstnaných.

Ke konci tohoto měsíce bylo evidováno 951 absolventů škol všech stupňů vzdělání a mladistvých, jejich počet klesl ve srovnání s předchozím měsícem o 99 osob a ve srovnání se stejným měsícem minulého roku byl nižší o 93 osob. Na celkové nezaměstnanosti se podíleli 3,6 %.

Podporu v nezaměstnanosti pobíralo 8 532 uchazečů o zaměstnání, tj. 32,5 % všech uchazečů vedených v evidenci.

Podíl nezaměstnaných osob, tj. počet dosažitelných uchazečů o zaměstnání ve věku 15 -64 let k obyvatelstvu stejného věku, klesl k 30. 6. 2019 na 3,1 %.

Podíl nezaměstnaných stejný nebo vyšší než republikový průměr vykazaly 3 okresy, nejvyšší byl v okresech Znojmo a Hodonín (3,9 %). Nejnižší podíl nezaměstnaných byl zaznamenán v okrese Vyškov (1,8 %).



Podíl nezaměstnaných žen poklesl na 3,4 %, podíl nezaměstnaných mužů poklesl na 2,8 %.

Kraj evidoval k 30. 6. 2019 celkem 26 816 volných pracovních míst. Jejich počet byl o 1 655 vyšší, než v předchozím měsíci a o 2 967 vyšší než ve stejném měsíci minulého roku. Na jedno volné pracovní místo připadalo v průměru 1,0 uchazeče, z toho nejvíce v okresech Hodonín (2,1), Znojmo (1,9) a Blansko (1,8). Z celkového počtu nahlášených volných míst bylo 1 301 vhodných pro osoby se zdravotním postižením (OZP), na jedno volné pracovní místo připadalo 3,5 OZP. Volných pracovních míst pro absolventy a mladistvé bylo registrováno 6 158, na jedno volné místo připadalo 0,2 uchazečů této kategorie. Z celkového počtu volných pracovních míst bylo 8 975 míst bez příznaku „pro cizince“. Na dalších 17 841 pozic pak mohli zaměstnavatelé přijímat také pracovníky ze zahraničí.

V rámci aktivní politiky zaměstnanosti (APZ) bylo od počátku roku 2019 prostřednictvím příspěvků APZ podpořeno 1 688 osob, z toho bylo zařazeno 705 osob do rekvalifikačních kurzů. Prostřednictvím SÚPM – SVČ, byl podpořen v tomto měsíci jeden uchazeč na poskytování služeb pro zemědělství, zahradnictví, rybníkářství, lesnictví a myslivost.

Informace o vývoji nezaměstnanosti v ČR v elektronické formě jsou zveřejněny na internetové adrese <http://portal.mpsv.cz/sz/stat>.



1. Základní charakteristika vývoje nezaměstnanosti a volných pracovních míst v Jihomoravském kraji

Tabulka č. 1 - Vývoj nezaměstnanosti

ukazatel (celkový počet)		stav k		
		30.6.2018	31.5.2019	30.6.2019
evidovaní uchazeči o zaměstnání		30 406	27 073	26 232
- z toho	ženy	16 207	14 401	14 089
	absolventi a mladiství	1 044	1 050	951
	uchazeči se zdravotním postižením	5 620	4 679	4 574
uchazeči s nárokem na Pvn		8 518	8 914	8 532
podíl nezaměstnaných osob v % ¹⁾		3,6	3,2	3,1
volná pracovní místa		23 849	25 161	26 816
počet uchazečů na 1 volné pracovní místo		1,3	1,1	1,0

Tabulka č. 2 - Tok nezaměstnanosti

ukazatel	Počet uchazečů ve sledovaném měsíci		
	červen 2018	květen 2019	červen 2019
nově evidovaní uchazeči o zaměstnání	3 845	3 696	3 483
uchazeči s ukonč. evidencí a vyřazení	4 379	5 321	4 324
- z toho umístění celkem	2 792	3 498	2 728
- z toho umístění úřadem práce	703	1 734	1 515

Tabulka č. 3. – Nezaměstnanost v okresech k 30. 6. 2019

Okres	Počet nezaměstnaných		Volná pracovní místa	Počet uchazečů na 1 VPM	Podíl nezaměstnaných osob [%]
	celkem	z toho ženy			
Blansko	1 655	835	940	1,8	2,1
Brno-město	10 484	5 735	10 458	1,0	3,8
Brno-venkov	3 523	1 931	7 961	0,4	2,3
Břeclav	1 967	1 022	1 907	1,0	2,4
Hodonín	4 357	2 252	2 099	2,1	3,9
Vyškov	1 217	670	1 845	0,7	1,8
Znojmo	3 029	1 644	1 606	1,9	3,9
Jihomoravský kraj	26 232	14 089	26 816	1,0	3,1
Česká republika	195 723	105 544	342 510	0,6	2,6



2. Vybrané nástroje aktivní politiky zaměstnanosti v Jihomoravském kraji

Tabulka č. 4 – Osoby podpořené v rámci APZ a rekvalifikace uchazečů a zájemců o zaměstnání

ukazatel (celkový počet)	Stav k		Celkem od počátku roku do	
	30.6. 2018	30.6. 2019	30.6. 2018	30.6. 2019
Osoby podpořené v rámci APZ				
veřejně prospěšné práce (VPP)	460	637	311	550
veřejně prospěšné práce (VPP) - ESF ¹⁾	640	4	621	5
společensky účelná prac. místa (SÚPM)	63	23	43	38
společensky účelná prac. místa (SÚPM) - ESF ¹⁾	1 064	391	807	272
SÚPM - samostatně výděleč. činnost (SVČ)	240	118	122	10
SÚPM - samostatně výděleč. činnost (SVČ) - ESF ¹⁾	0	0	0	0
zřízení pracovního místa pro OZP (bez SVČ)	209	183	14	10
zřízení pracovního místa pro OZP - SVČ	2	2	0	0
ostatní nástroje APZ	247	107	322	98
rekvalifikace uchazečů a zájemců o zaměstnání				
uchazeči a zájemci zařazení do rekvalifikací	0	0	3	5
uchazeči a zájemci zařazení do rekvalifikací - ESF ¹⁾	53	14	979	532
uchazeči a zájemci, kteří zahájili zvolenou rekvalifikaci	2	0	24	0
uchazeči a zájemci, kteří zahájili zvolenou rekvalifikaci - ESF ¹⁾	25	19	175	168
Osoby podpořené v rámci APZ celkem	3 005	1 498	3 421	1 688

1) financováno převážně z Evropského sociálního fondu

Podrobnější statistické údaje o nástrojích APZ naleznete na stránkách Integrovaného portálu MPSV, v měsíčních statistikách nezaměstnanosti

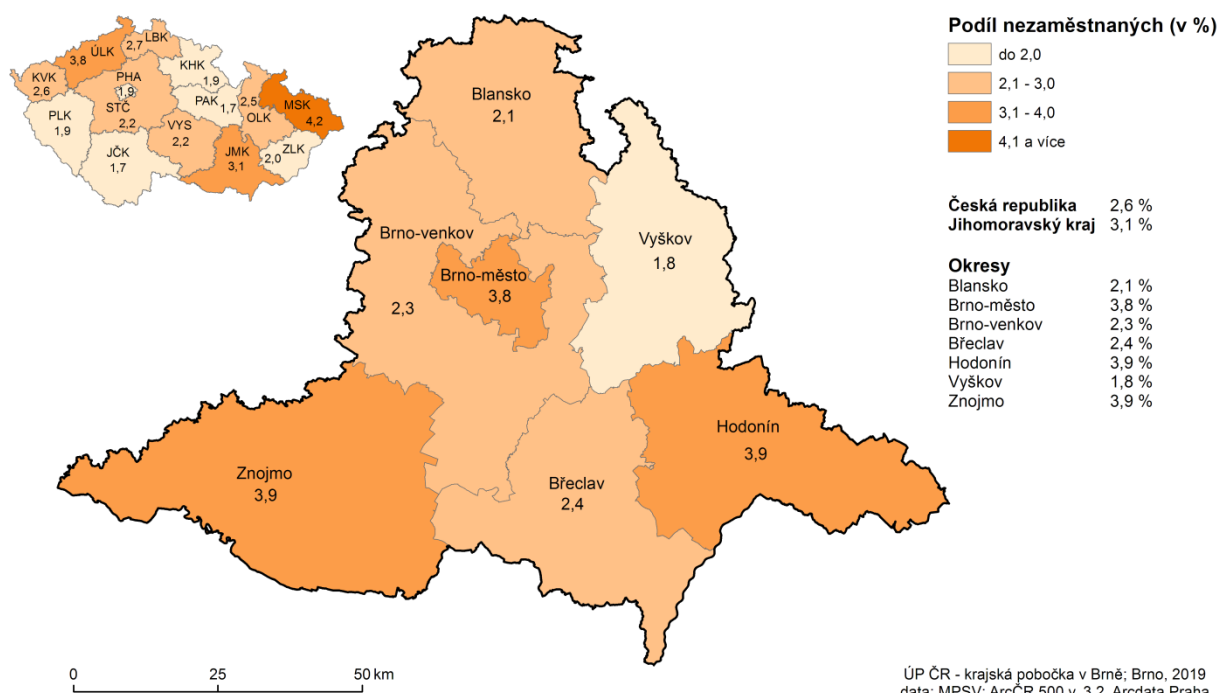
<http://portal.mpsv.cz/sz/stat/nz/mes>



3. MAPA – ArcView - Podíl nezaměstnaných v okresech kraje

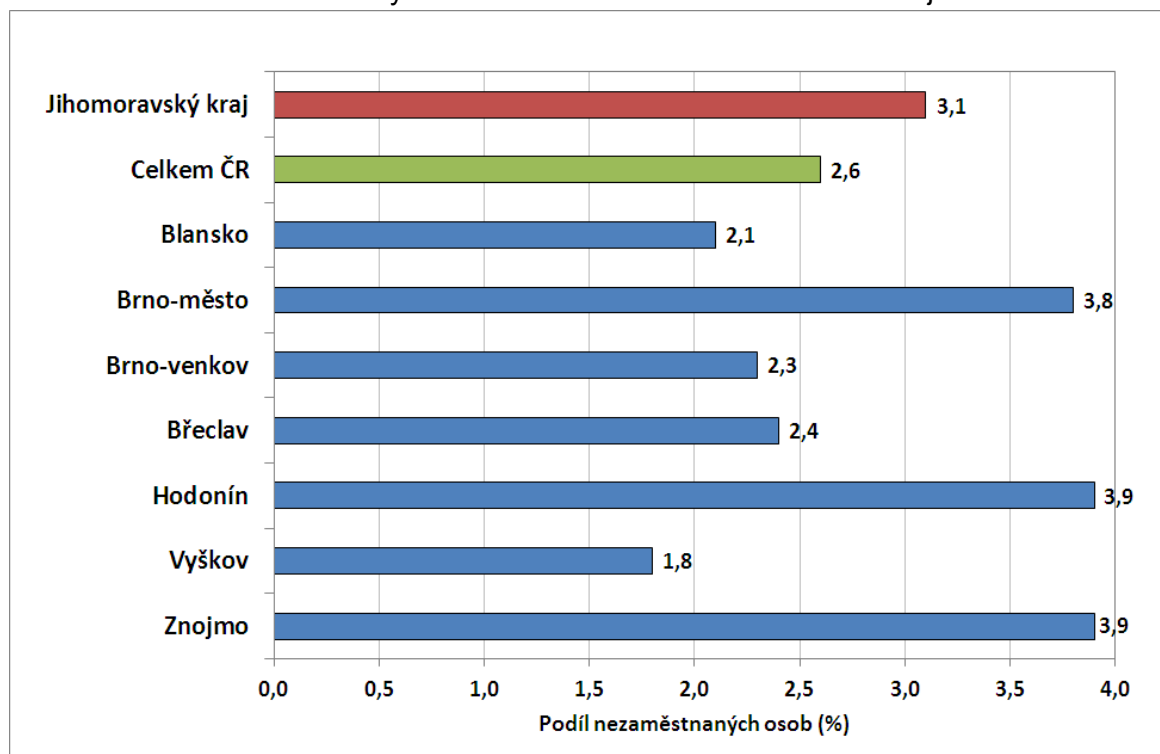
PODÍL NEZAMĚŠTNANÝCH NA OBYVATELSTVU VE VĚKU 15 - 64 LET

v Jihomoravském kraji ke 30. 6. 2019

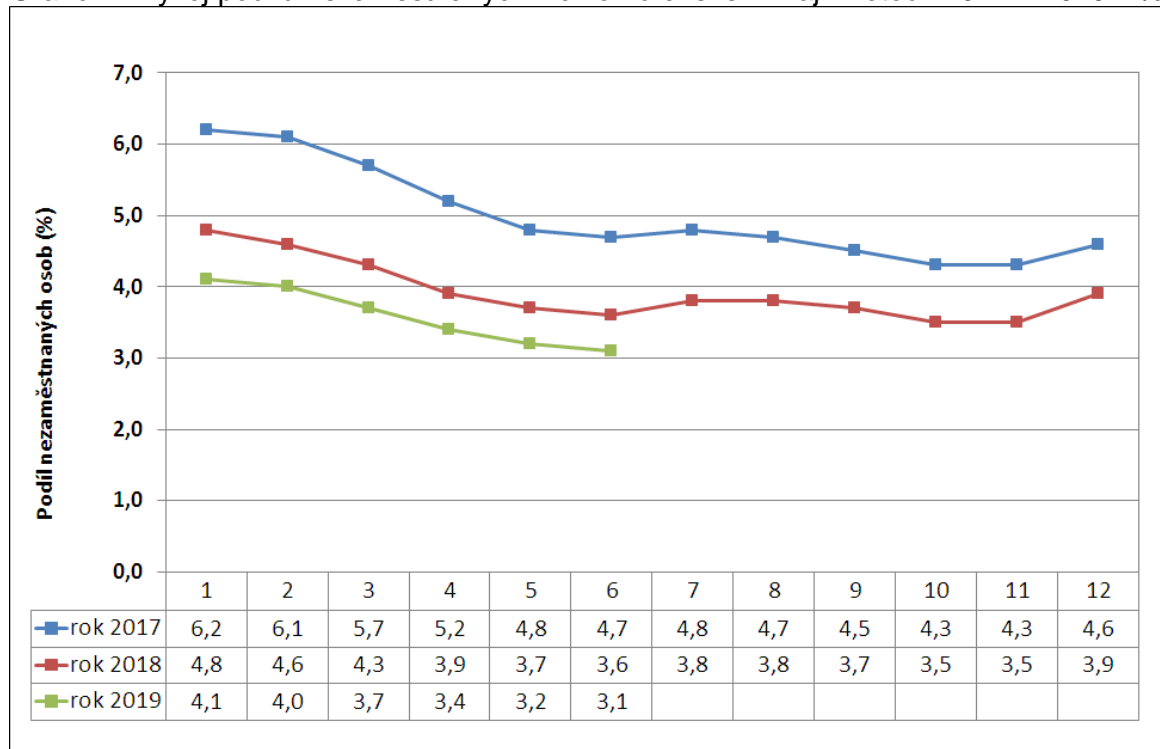


4. GRAFY

Graf č. 1: Podíl nezaměstnaných osob v okresech Jihomoravského kraje a v ČR k 30. 6. 2019

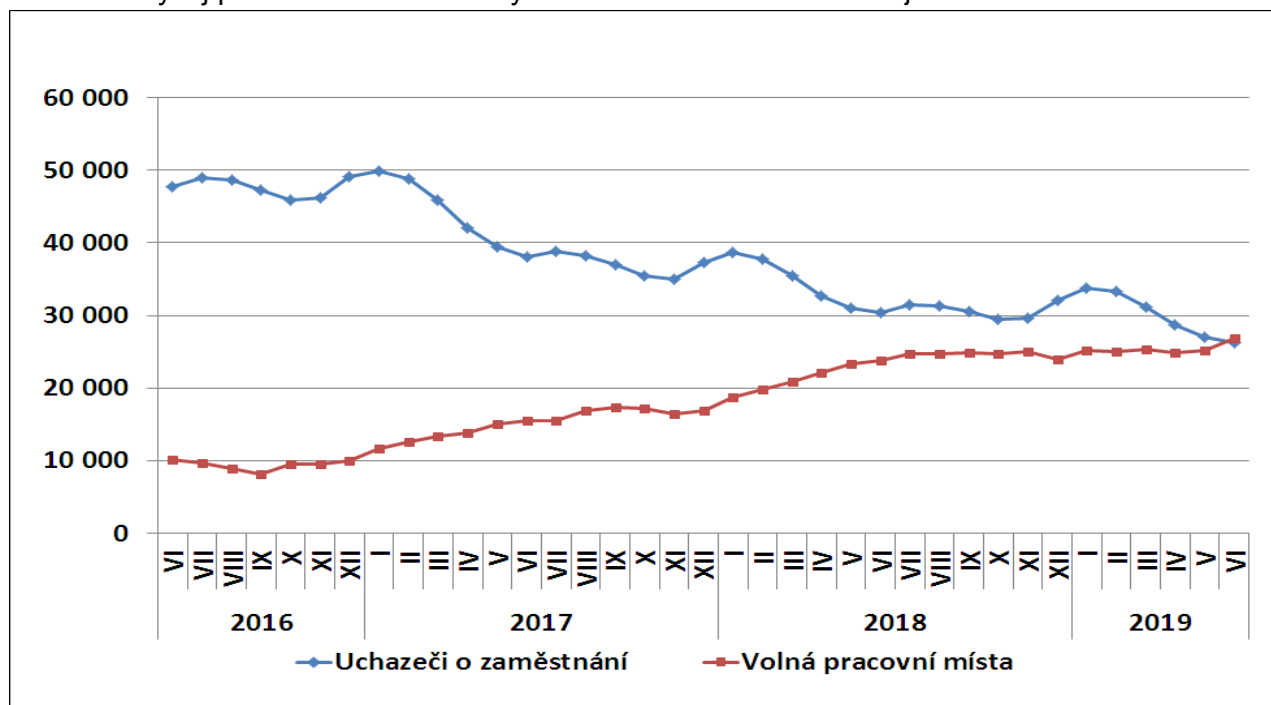


Graf č. 2: Vývoj podílu nezaměstnaných v Jihomoravském kraji v letech 2017 – 2019 v %

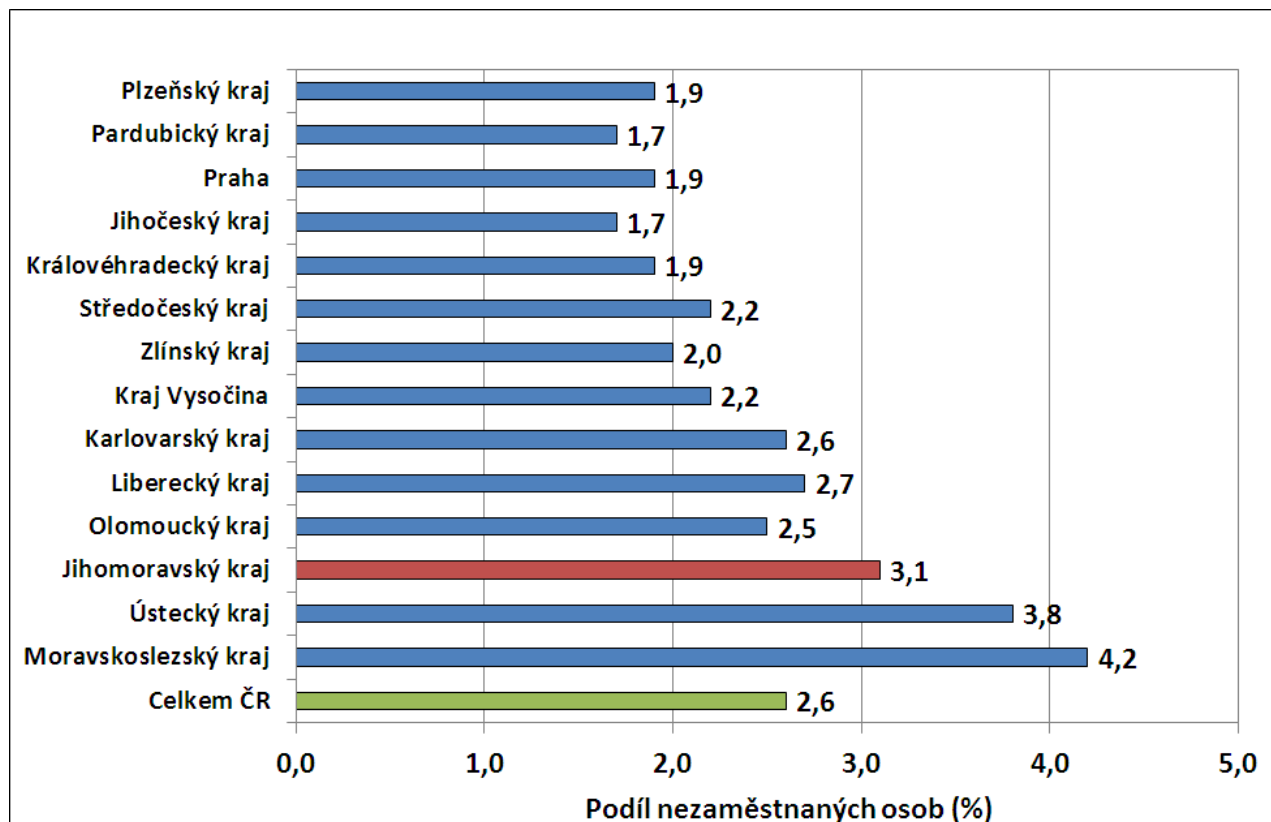




Graf č. 3: Vývoj počtu uchazečů a volných míst v Jihomoravském kraji v letech 2017 – 2019



Graf č. 4: Podíl nezaměstnaných osob v jednotlivých krajích ČR k 30. 6. 2019 v %





5. Tabulka seříděných okresů k 30. 6. 2019 (z celorepublikové statistiky)

	PNO v %		meziměs. přírůst./ úbytek nezam. v %		počet uchazečů na 1 VPM
1	6,7	Rokycany	4,2	Karviná	5,2
2	5,0	Plzeň-město	3,8	Sokolov	2,8
3	4,8	Nymburk	2,3	Jeseník	2,6
4	4,7	Plzeň-jih	2,1	Ústí nad Labem	2,2
5	4,6	Příbram	1,9	Most	2,1
6	4,4	Mladá Boleslav	1,9	Hodonín	2,1
7	4,2	Ústí nad Orlicí	1,5	Bruntál	2,1
8	3,9	Žďár nad Sázavou	0,9	Znojmo	1,9
9	3,9	Pelhřimov	0,6	Blansko	1,8
10	3,9	Benešov	0,6	Ostrava-město	1,7
11	3,8	Beroun	0,2	Litoměřice	1,6
12	3,7	Jihlava	-0,1	Děčín	1,6
13	3,3	Tachov	-0,1	Frydek-Místek	1,6
14	3,3	Frydek-Místek	-0,1	Přerov	1,5
15	3,1	Praha	-0,3	Opava	1,3
16	3,0	Praha-východ	-0,3	Šumperk	1,3
17	3,0	České Budějovice	-0,4	Žďár nad Sázavou	1,3
18	3,0	Uherské Hradiště	-0,6	Louny	1,2
19	2,9	Plzeň-sever	-0,7	Kroměříž	1,2
20	2,8	Zlín	-0,8	Jablonec nad Nisou	1,2
21	2,7	Jičín	-0,8	Třebíč	1,2
22	2,7	Brno-venkov	-0,9	Kladno	1,1
23	2,7	Rakovník	-1,0	Břeclav	1,0
24	2,7	Havlíčkův Brod	-1,1	Brno-město	1,0
25	2,7	Pardubice	-1,1	Trutnov	1,0
26	2,6	Trutnov	-1,2	Kolin	1,0
27	2,6	Třebíč	-1,3	Nový Jičín	1,0
28	2,6	Klatovy	-1,4	Chomutov	0,9
29	2,5	Kladno	-1,6	Teplice	0,9
30	2,5	Tábor	-1,6	Olomouc	0,8
31	2,4	Kolin	-1,7	Rakovník	0,8
32	2,4	Domažlice	-1,8	Havlíčkův Brod	0,8
33	2,4	Mělník	-1,9	Strakonice	0,8
34	2,4	Olomouc	-1,9	Příbram	0,7
35	2,4	Brno-město	-2,0	Semily	0,7
36	2,4	Cheb	-2,2	Kutná Hora	0,7
37	2,3	Strakonice	-2,2	Liberec	0,7
38	2,3	Karviná	-2,3	Náchod	0,7
39	2,3	Písek	-2,4	Vyškov	0,7
40	2,3	Česká Lípa	-2,5	Vsetín	0,7
41	2,3	Blansko	-2,5	Jihlava	0,6
42	2,2	Ostrava-město	-2,6	Mělník	0,6
43	2,2	Liberec	-2,6	Uherské Hradiště	0,6
44	2,2	Prachatice	-2,7	Česká Lípa	0,6
45	2,2	Nový Jičín	-2,8	Prostějov	0,6
46	2,2	Louny	-2,8	Hradec Králové	0,5
47	2,1	Břeclav	-2,8	Nymburk	0,5
48	2,1	Kroměříž	-2,8	Tábor	0,5
49	2,0	Litoměřice	-2,8	Chrudim	0,5
50	2,0	Svitavy	-3,0	Zlín	0,5
51	2,0	Vsetín	-3,1	Karlovy Vary	0,5
52	2,0	Chomutov	-3,2	České Budějovice	0,4
53	1,9	Kutná Hora	-3,3	Brno-venkov	0,4
54	1,9	Hradec Králové	-3,4	Jindřichův Hradec	0,4
55	1,9	Náchod	-3,5	Beroun	0,4
56	1,9	Vyškov	-3,9	Svitavy	0,4
57	1,8	Jablonec nad Nisou	-3,9	Jičín	0,4
58	1,8	Hodonín	-3,9	Benešov	0,4
59	1,8	Karlovy Vary	-4,1	Plzeň-sever	0,4
60	1,7	Chrudim	-4,1	Cheb	0,4
61	1,7	Teplice	-4,1	Písek	0,4
62	1,7	Bruntál	-4,2	Klatovy	0,4
63	1,7	Sokolov	-4,3	Rokycany	0,3
64	1,6	Děčín	-4,3	Český Krumlov	0,3
65	1,6	Opava	-4,3	Prachatice	0,3
66	1,6	Praha-západ	-4,3	Plzeň-město	0,3
67	1,6	Prostějov	-4,4	Praha-západ	0,3
68	1,5	Semily	-5,3	Ústí nad Orlicí	0,3
69	1,5	Rychnov nad Kněžnou	-5,6	Praha	0,2
70	1,5	Přerov	-6,0	Rychnov nad Kněžnou	0,2
71	1,4	Šumperk	-6,0	Pelhřimov	0,2
72	1,4	Znojmo	-8,1	Mladá Boleslav	0,2
73	1,4	Český Krumlov	-8,1	Plzeň-jih	0,2
74	1,3	Most	-8,5	Pardubice	0,1
75	1,1	Jindřichův Hradec	-9,4	Domažlice	0,1
76	1,1	Ústí nad Labem	-9,5	Tachov	0,1
77	1,1	Jeseník	-9,6	Praha-východ	0,1
	2,6	Celkem ČR	-2,5	Celkem ČR	0,6