



Úřad práce ČR

Krajská pobočka Úřadu práce ČR
v Brně

Měsíční statistická zpráva
únor 2019

Zpracovala: *RNDr. Eva Toušková*
Bc. Veronika Šindelková

<http://portal.mpsv.cz/upcr/kp/jhm/statistiky>

Informace o nezaměstnanosti v Jihomoravském kraji

k 28. 2. 2019

V tomto měsíci celkový počet uchazečů o zaměstnání klesl o 1,5 % na 33 245, počet hlášených volných pracovních míst klesl o 0,7 % na 25 059 a podíl nezaměstnaných osob klesl na 4,0 %.

K 28. 2. 2019 evidoval Úřad práce ČR (ÚP ČR), Krajská pobočka v Brně celkem 33 245 uchazečů o zaměstnání. Jejich počet byl o 523 nižší než na konci předchozího měsíce, ve srovnání se stejným obdobím minulého roku je nižší o 4 499 osob. Z tohoto počtu bylo 30 516 dosažitelných uchazečů o zaměstnání ve věku 15 – 64 let. Bylo to o 561 méně než na konci předchozího měsíce. Ve srovnání se stejným obdobím minulého roku byl jejich počet nižší o 4 745.

V průběhu měsíce bylo nově zaevidováno 4 120 osob. Ve srovnání s minulým měsícem to bylo méně o 2 644 osob a v porovnání se stejným obdobím předchozího roku více o 295 osob.

Z evidence během měsíce odešlo celkem 4 643 uchazečů (ukončená evidence, vyřazení uchazeči). Bylo to o 395 osob méně než v předchozím měsíci a o 121 osob méně než ve stejném měsíci minulého roku. Do zaměstnání z nich ve sledovaném měsíci nastoupilo 3 193, tj. o 104 méně než v předchozím měsíci a o 230 méně než ve stejném měsíci minulého roku, 700 uchazečů o zaměstnání bylo umístěno prostřednictvím úřadu práce tj. o 68 více než v předchozím měsíci a o 30 méně než ve stejném období minulého roku, 1 450 uchazečů bylo vyřazeno bez umístění.

Meziměsíční pokles počtu nezaměstnaných byl zaznamenán ve všech okresech kraje, největší v okrese Znojmo (2,4 %), Hodonín (2,2 %) a Vyškov (1,6 %), nejmenší v okrese Brno-venkov (1,1 %).

Ke konci měsíce bylo evidováno na ÚP ČR, Krajské pobočce v Brně 16 393 žen. Jejich podíl na celkovém počtu uchazečů činil 49,3 %. V evidenci bylo 5 166 osob se zdravotním postižením, což představovalo 15,5 % z celkového počtu nezaměstnaných.

Ke konci tohoto měsíce bylo evidováno 1 382 absolventů škol všech stupňů vzdělání a mladistvých, jejich počet vzrostl ve srovnání s předchozím měsícem o 11 osob

a ve srovnání se stejným měsícem minulého roku byl nižší o 16 osob. Na celkové nezaměstnanosti se podíleli 4,2 %.

Podporu v nezaměstnanosti pobíralo 12 713 uchazečů o zaměstnání, tj. 38,2 % všech uchazečů vedených v evidenci.

Podíl nezaměstnaných osob, tj. počet dosažitelných uchazečů o zaměstnání ve věku 15 -64 let k obyvatelstvu stejného věku, k 28. 2. 2019 meziměsíčně klesl na 4,0 %.

Podíl nezaměstnaných stejný nebo vyšší než republikový průměr vykázaly 4 okresy, a to Znojmo (6,6 %), Hodonín (5,4 %), Brno-město (4,2 %) a Břeclav (3,9 %). Nejnižší podíl nezaměstnaných byl zaznamenán v okrese Vyškov (2,3 %).

Podíl nezaměstnaných žen klesl ze 4,1 % na 4,0 %, podíl nezaměstnaných mužů klesl také ze 4,1 % na 4,0 %.

Kraj evidoval k 28. 2. 2019 celkem 25 059 volných pracovních míst. Jejich počet byl o 169 nižší, než v předchozím měsíci a o 5 291 vyšší než ve stejném měsíci minulého roku. Na jedno volné pracovní místo připadalo v průměru 1,3 uchazeče, z toho nejvíce v okresech Znojmo (4,0) a Hodonín (2,6). Z celkového počtu nahlášených volných míst bylo 1 323 vhodných pro osoby se zdravotním postižením (OZP), na jedno volné pracovní místo připadalo 3,9 OZP. Volných pracovních míst pro absolventy a mladistvé bylo registrováno 6 108, na jedno volné místo připadalo 0,2 uchazečů této kategorie.

V rámci aktivní politiky zaměstnanosti (APZ) bylo od počátku roku 2019 prostřednictvím příspěvků APZ podpořeno 220 osob, do rekvalifikačních kurzů bylo zařazeno 311 osob.

V tomto měsíci byly podpořeny prostřednictvím SÚPM – SVČ tři osoby (na hostinskou činnost a poskytování tělových. a sport. služeb v oblasti pilates, na poradenskou a konzultační činnost a mimoškolní výchovu a na masáže).

Informace o vývoji nezaměstnanosti v ČR v elektronické formě jsou zveřejněny na internetové adrese <http://portal.mpsv.cz/sz/stat>.

1. Základní charakteristika vývoje nezaměstnanosti a volných pracovních míst v Jihomoravském kraji

Tabulka č. 1 - Vývoj nezaměstnanosti

ukazatel (celkový počet)		stav k		
		28. 2. 2018	31. 1. 2019	28. 2. 2019
evidovaní uchazeči o zaměstnání		37 744	33 768	33 245
- z toho	ženy	18 351	16 761	16 393
	absolventi a mladiství	1 398	1 371	1 382
	uchazeči se zdravotním postižením	6 085	5 225	5 166
uchazeči s nárokem na Pvn		12 629	13 106	12 713
podíl nezaměstnaných osob v % ¹⁾		4,6	4,1	4,0
volná pracovní místa		19 768	25 228	25 059
počet uchazečů na 1 volné pracovní místo		1,9	1,3	1,3

1) od ledna 2013 nový ukazatel registrované nezaměstnanosti

Tabulka č. 2 - Tok nezaměstnanosti

ukazatel	Počet uchazečů ve sledovaném měsíci		
	únor 2018	leden 2019	únor 2019
nově evidovaní uchazeči o zaměstnání	3 825	6 764	4 120
uchazeči s ukonč. evidencí a vyřazení	4 764	5 038	4 643
- z toho umístění celkem	3 423	3 297	3 193
- z toho umístění úřadem práce	730	632	700

Tabulka č. 3. – Nezaměstnanost v okresech k 28. 2. 2019

Okres	Počet nezaměstnaných		Volná pracovní místa	Počet uchazečů na 1 VPM	Podíl nezaměstnaných osob [%]
	celkem	z toho ženy			
Blansko	2 032	986	1 076	1,9	2,6
Brno-město	11 498	6 116	9 405	1,2	4,2
Brno-venkov	4 131	2 094	7 133	0,6	2,7
Břeclav	3 089	1 398	2 107	1,5	3,9
Hodonín	5 916	2 640	2 269	2,6	5,4
Vyškov	1 523	766	1 791	0,9	2,3
Znojmo	5 056	2 393	1 278	4,0	6,6
Jihomoravský kraj	33 245	16 393	25 059	1,3	4,0
Česká republika	241 417	119 163	333 111	0,7	3,2

2. Nástroje aktivní politiky zaměstnanosti v Jihomoravském kraji

Ukazatel (celkový počet)	Stav k		Celkem od počátku roku do	
	28.2.2018	28.2.2019	28.2.2018	28.2.2019
Osoby podpořené v rámci APZ				
veřejně prospěšné práce (VPP)	408	265	16	51
veřejně prospěšné práce (VPP) - ESF ¹⁾	488	0	63	0
společensky účelná prac. místa (SÚPM)	77	92	3	37
společensky účelná prac. místa (SÚPM) - ESF ¹⁾	1 021	311	243	68
SÚPM - samostatně výděleč. činnost (SVČ)	253	211	24	7
SÚPM - samostatně výděleč. činnost (SVČ) - ESF ¹⁾	0	0	0	0
zřízení pracovního místa pro OZP	257	244	10	4
zřízení pracovního místa pro OZP - SVČ	2	2	0	0
ostatní nástroje APZ	282	179	75	53
rekvalifikace uchazečů a zájemců o zaměstnání				
uchazeči a zájemci zařazení do rekvalifikací	0	2	0	3
uchazeči a zájemci zařazení do rekvalifikací - ESF ¹⁾	235	154	360	243
uchazeči a zájemci, kteří zahájili zvolenou rekvalifikaci	0	0	2	0
uchazeči a zájemci, kteří zahájili zvolenou rekvalifikaci - ESF ¹⁾	1	46	19	65
Osoby podpořené v rámci APZ celkem	3 024	1 506	815	531

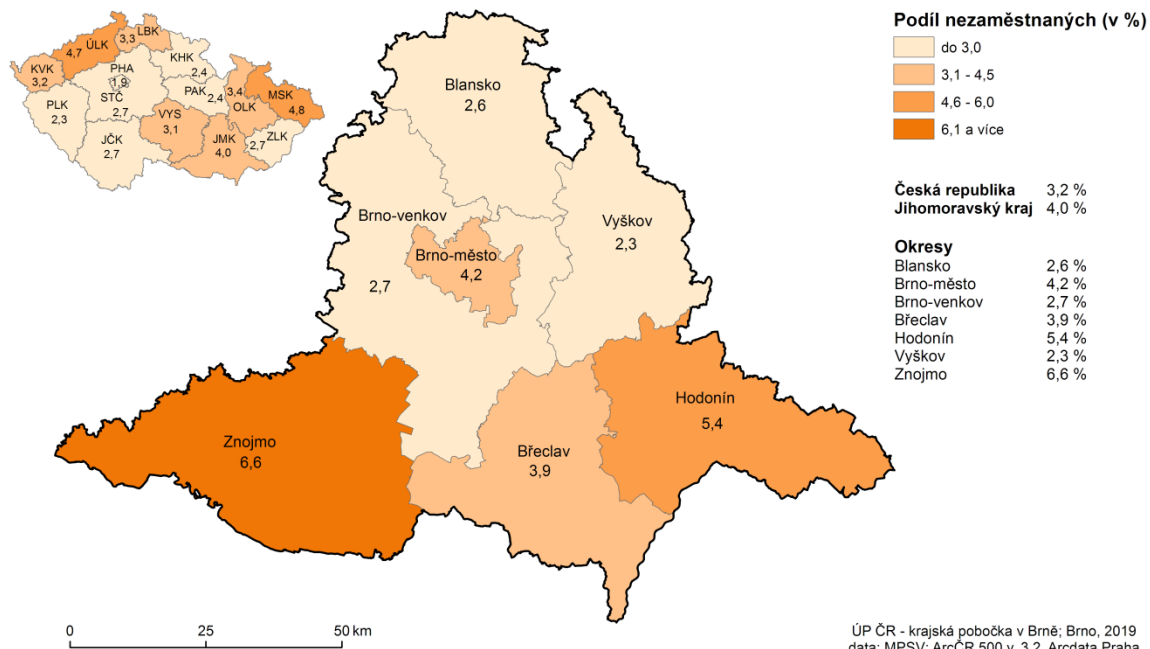
1) financováno převážně z Evropského sociálního fondu

Podrobnější statistické údaje o nástrojích APZ naleznete na stránkách Integrovaného portálu MPSV, v měsíčních statistikách nezaměstnanosti <http://portal.mpsv.cz/sz/stat/nz/mes>

3. MAPA – Podíl nezaměstnaných v okresech kraje

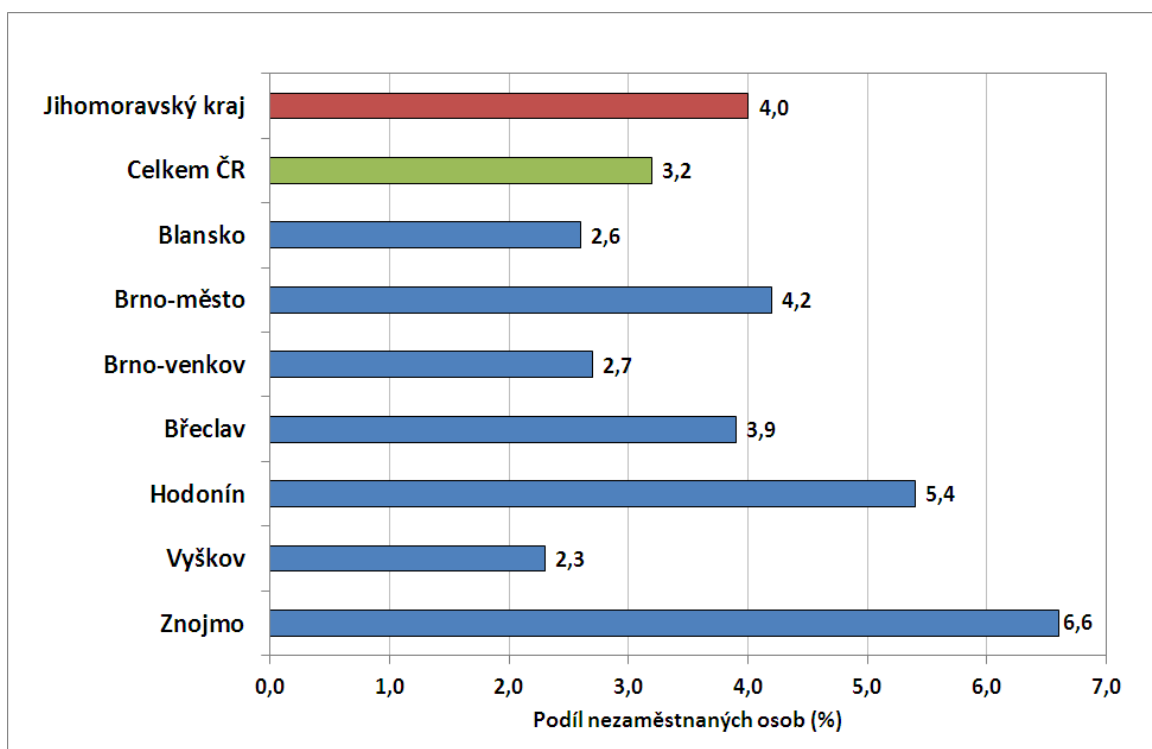
PODÍL NEZAMĚŠTNANÝCH NA OBYVATELSTVU VE VĚKU 15 - 64 LET

v Jihomoravském kraji ke 28.02.2019

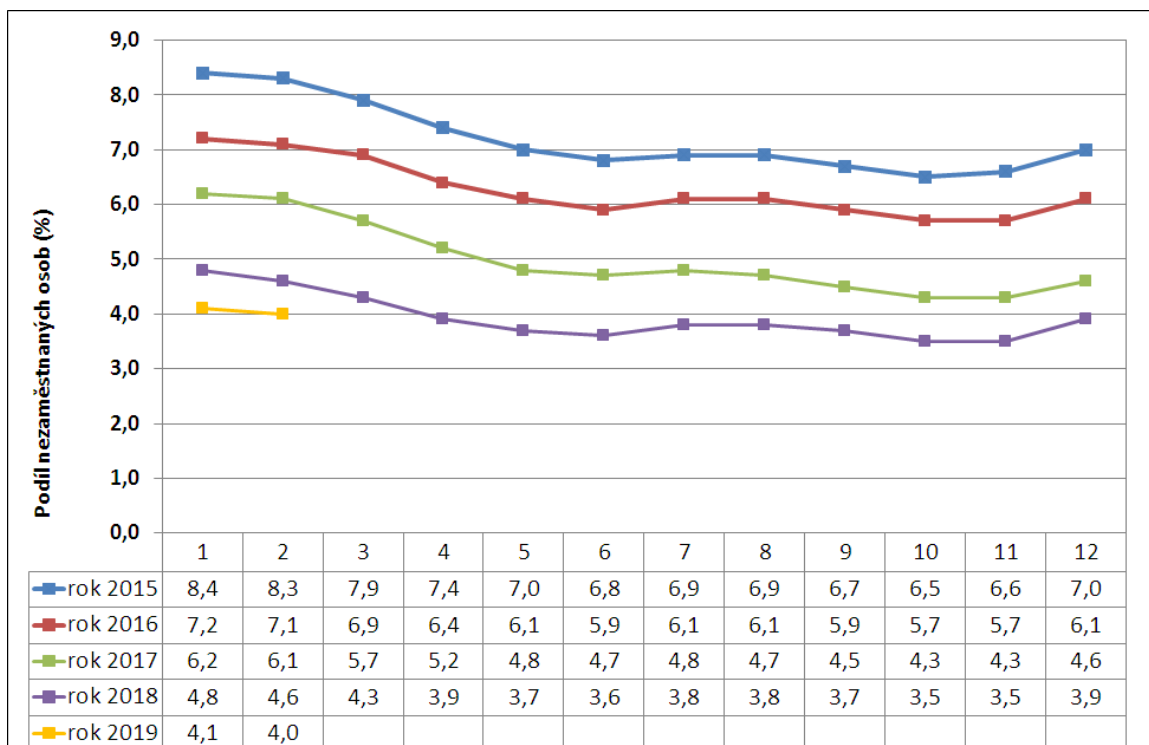


4. GRAFY

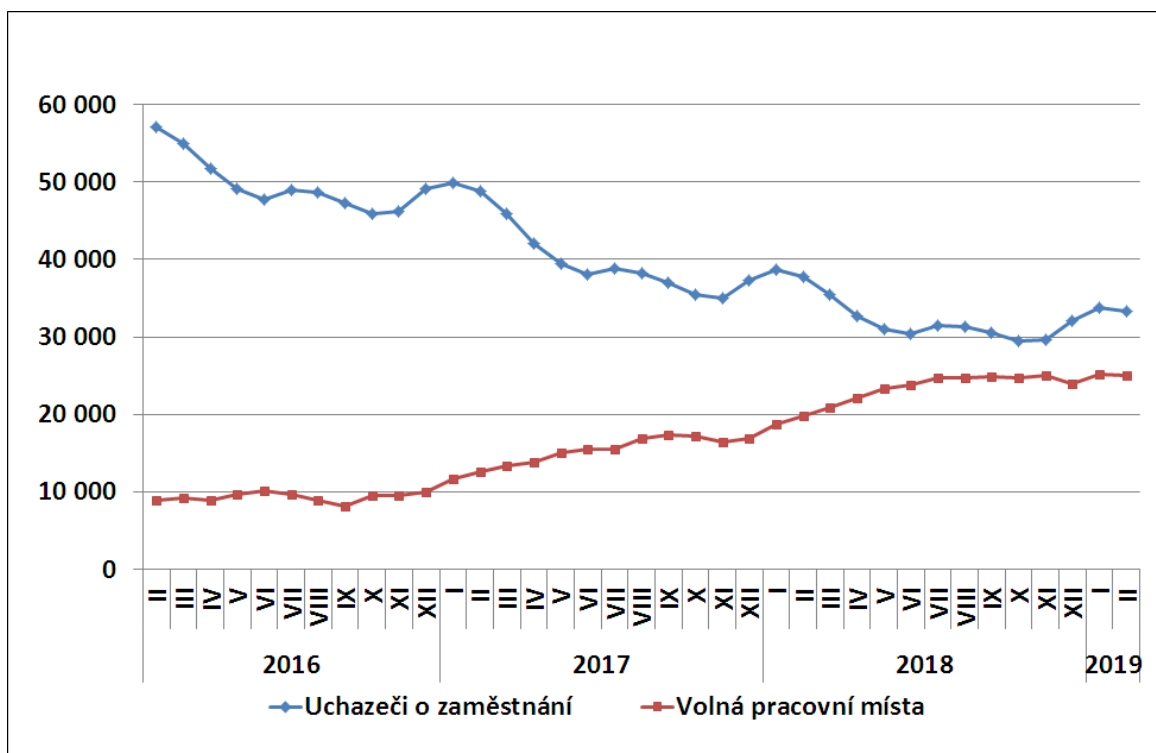
1. Podíl nezaměstnaných osob v okresech Jihomoravského kraje a v ČR k 28. 2. 2019



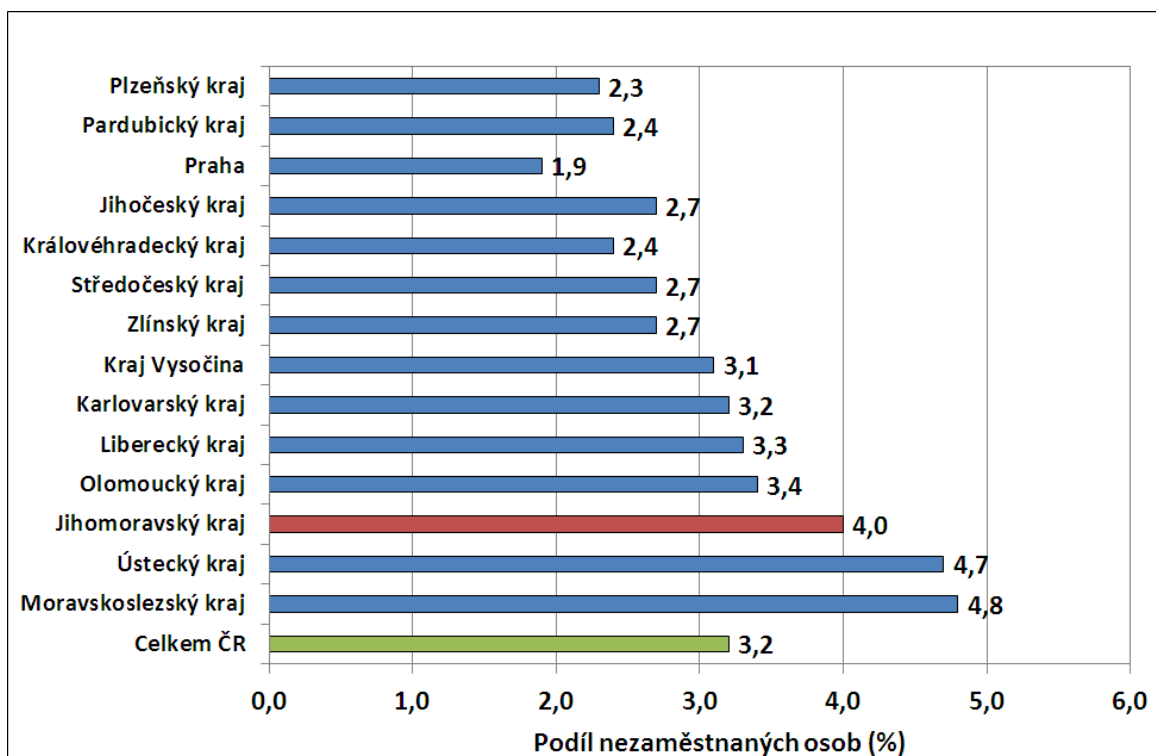
2. Vývoj podílu nezaměstnaných v Jihomoravském kraji v letech 2015-2019 v %



3. Vývoj počtu uchazečů a VPM v Jihomoravském kraji v letech 2016-2019



4. Podíl nezaměstnaných osob v jednotlivých krajích ČR k 28. 2. 2019 v %



5. Setřídění okresů k 28. 2. 2019

SETŘÍDĚNÍ OKRESŮ k 28. únoru 2019						
	PNO v %		meziměs. přírůst / úbytek nezam. v %		počet uchazečů na 1 VPM	
1	Karviná	7,1	Písek	4,7	Karviná	5,2
2	Znojmo	6,6	Ústí nad Labem	4,3	Jeseník	4,5
3	Bruntál	6,1	Pízeň-sever	1,6	Znojmo	4,0
4	Most	5,9	Benešov	1,6	Ústí nad Labem	3,3
5	Jeseník	5,8	Pízeň-město	1,1	Bruntál	3,0
6	Hodonín	5,4	Teplice	0,8	Hodonín	2,6
7	Ostrava-město	5,4	Most	0,5	Sokolov	2,6
8	Ústí nad Labem	5,3	Louny	0,5	Most	2,5
9	Chomutov	5,2	Prachatice	0,4	Děčín	2,2
10	Louny	5,2	Kladno	0,3	Frydek-Místek	2,1
11	Děčín	4,8	Kolín	0,2	Opava	2,1
12	Sokolov	4,5	Semily	0,2	Přerov	2,1
13	Brno-město	4,2	Kutná Hora	-0,2	Blansko	1,9
14	Přerov	4,1	Ostrava-město	-0,2	Kroměříž	1,9
15	Český Krumlov	4,1	Karlovy Vary	-0,3	Ostrava-město	1,9
16	Třebíč	4,0	Liberec	-0,4	Šumperk	1,8
17	Příbram	3,9	Karviná	-0,4	Třebíč	1,8
18	Břeclav	3,9	Tábor	-0,5	Jablonec nad Nisou	1,8
19	Šumperk	3,8	Mělník	-0,7	Litoměřice	1,7
20	Kolín	3,7	Praha-západ	-1,0	Louny	1,7
21	Kladno	3,7	Cheb	-1,0	Žďár nad Sázavou	1,6
22	Nymburk	3,7	Brno-venkov	-1,1	Břeclav	1,5
23	Litoměřice	3,7	Rakovník	-1,1	Kladno	1,4
24	Kutná Hora	3,6	Hradec Králové	-1,1	Brno-město	1,2
25	Semily	3,6	Brno-město	-1,2	Strakonice	1,2
26	Žďár nad Sázavou	3,6	Břeclav	-1,2	Příbram	1,2
27	Liberec	3,5	Příbram	-1,2	Nový Jičín	1,2
28	Mělník	3,4	Blansko	-1,2	Havlíčkův Brod	1,2
29	Jablonec nad Nisou	3,4	Svitavy	-1,2	Chomutov	1,2
30	Vsetín	3,4	Chomutov	-1,3	Kutná Hora	1,2
31	Tábor	3,4	Nový Jičín	-1,3	Trutnov	1,1
32	Teplice	3,3	Třebíč	-1,3	Náchod	1,1
33	Náchod	3,2	Beroun	-1,4	Kolín	1,1
34	Nový Jičín	3,2	Vsetín	-1,4	Teplice	1,1
35	Kroměříž	3,2	Praha-východ	-1,4	Rakovník	1,0
36	Strakonice	3,2	Jablonec nad Nisou	-1,4	Olomouc	1,0
37	Rakovník	3,2	Vyškov	-1,6	Semily	1,0
38	Frydek-Místek	3,1	Přerov	-1,6	Jindřichův Hradec	0,9
39	Svitavy	3,1	Pardubice	-1,6	Mělník	0,9
40	Jihlava	3,1	Česká Lípa	-1,7	Uherské Hradiště	0,9
41	Karlovy Vary	3,1	Praha	-1,7	Chrudim	0,9
42	Opava	3,1	Šumperk	-1,7	Vyškov	0,9
43	Tachov	3,1	Náchod	-1,8	Liberec	0,8
44	Olomouc	2,9	Chrudim	-1,8	Vsetín	0,8
45	Chrudim	2,8	Strakonice	-2,0	Prostějov	0,8
46	Hradec Králové	2,7	Sokolov	-2,0	Jihlava	0,8
47	Beroun	2,7	Ústí nad Orlicí	-2,1	Česká Lípa	0,8
48	Brno-venkov	2,7	Děčín	-2,1	Svitavy	0,7
49	Česká Lípa	2,7	Hodonín	-2,2	Tábor	0,7
50	Blansko	2,6	Znojmo	-2,4	Hradec Králové	0,7
51	Klatovy	2,6	Mladá Boleslav	-2,6	Klatovy	0,7
52	Prachatice	2,5	Trutnov	-2,6	Písek	0,7
53	Pízeň-sever	2,5	Rokycany	-2,7	Zlín	0,7
54	Jindřichův Hradec	2,5	Frydek-Místek	-2,7	Nymburk	0,7
55	Havlíčkův Brod	2,4	Litoměřice	-2,7	Benešov	0,7
56	Rokycany	2,4	České Budějovice	-2,7	Karlovy Vary	0,6
57	Uherské Hradiště	2,4	Jindřichův Hradec	-2,9	České Budějovice	0,6
58	Prostějov	2,4	Žďár nad Sázavou	-3,0	Jičín	0,6
59	Trutnov	2,3	Jičín	-3,0	Brno-venkov	0,6
60	Vyškov	2,3	Bruntál	-3,0	Prachatice	0,5
61	Písek	2,3	Český Krumlov	-3,1	Beroun	0,5
62	Pardubice	2,2	Jeseník	-3,2	Český Krumlov	0,5
63	Zlín	2,2	Opava	-3,4	Cheb	0,5
64	Domažlice	2,1	Prostějov	-3,7	Pízeň-sever	0,4
65	České Budějovice	2,1	Jihlava	-3,7	Rokycany	0,3
66	Cheb	2,0	Zlín	-3,7	Ústí nad Orlicí	0,3
67	Mladá Boleslav	2,0	Olomouc	-3,7	Pelhřimov	0,3
68	Praha	1,9	Nymburk	-3,8	Praha	0,3
69	Pízeň-město	1,9	Domažlice	-3,8	Rychnov nad Kněžnou	0,3
70	Jičín	1,9	Uherské Hradiště	-4,0	Pízeň-město	0,3
71	Ústí nad Orlicí	1,8	Tachov	-4,2	Mladá Boleslav	0,2
72	Benešov	1,8	Havlíčkův Brod	-4,4	Praha-západ	0,2
73	Pízeň-jih	1,7	Klatovy	-4,5	Domažlice	0,2
74	Pelhřimov	1,7	Rychnov nad Kněžnou	-4,9	Pízeň-jih	0,2
75	Praha-západ	1,6	Kroměříž	-4,9	Tachov	0,2
76	Rychnov nad Kněžnou	1,4	Pízeň-jih	-5,0	Pardubice	0,1
77	Praha-východ	1,2	Pelhřimov	-7,5	Praha-východ	0,1
	Celkem ČR	3,2	Celkem ČR	-1,5	Celkem ČR	0,7