



Úřad práce ČR

Krajská pobočka Úřadu práce ČR  
v Brně

**Měsíční statistická zpráva**  
*leden 2019*

**Zpracovala:** *RNDr. Eva Toušková*

<http://portal.mpsv.cz/upcr/kp/jhm/statistiky>

## **Informace o nezaměstnanosti v Jihomoravském kraji ke 31.1.2019**

*V tomto měsíci celkový počet uchazečů o zaměstnání vzrostl o 5,4 % na 33 768, počet hlášených volných pracovních míst vzrostl o 5,1 % na 25 228 a podíl nezaměstnaných osob vzrostl na 4,1 %.*

Ke 31.1.2019 evidoval Úřad práce ČR (ÚP ČR), Krajská pobočka v Brně celkem 33 768 uchazečů o zaměstnání. Jejich počet byl o 1 726 vyšší než na konci předchozího měsíce, ve srovnání se stejným obdobím minulého roku je nižší o 4 915 osob. Z tohoto počtu bylo 31 077 dosažitelných uchazečů o zaměstnání ve věku 15 – 64 let. Bylo to o 1 560 více než na konci předchozího měsíce. Ve srovnání se stejným obdobím minulého roku byl jejich počet nižší o 5 461.

V průběhu měsíce bylo nově zaevidováno 6 764 osob. Ve srovnání s minulým měsícem to bylo více o 1 379 osob a v porovnání se stejným obdobím předchozího roku méně o 52 osob.

Z evidence během měsíce odešlo celkem 5 038 uchazečů (ukončená evidence, vyřazení uchazeči). Bylo to o 2 072 osob více než v předchozím měsíci a o 385 osob méně než ve stejném měsíci minulého roku. Do zaměstnání z nich ve sledovaném měsíci nastoupilo 3 297, tj. o 1 579 více než v předchozím měsíci a o 414 méně než ve stejném měsíci minulého roku, 632 uchazečů o zaměstnání bylo umístěno prostřednictvím úřadu práce tj. o 290 méně než v předchozím měsíci a o 203 méně než ve stejném období minulého roku, 1 741 uchazečů bylo vyřazeno bez umístění.

Meziměsíční nárůst počtu nezaměstnaných byl zaznamenán ve všech okresech kraje, největší v okrese Znojmo (13,9 %), Vyškov (7,7%), Hodonín (6,7 %) a Břeclav (6,7 %), nejmenší v okrese Brno-město (1,0 %).

Ke konci měsíce bylo evidováno na ÚP ČR, Krajské pobočce v Brně 16 761 žen. Jejich podíl na celkovém počtu uchazečů činil 49,6 %. V evidenci bylo 5 225 osob se zdravotním postižením, což představovalo 15,5 % z celkového počtu nezaměstnaných.

Ke konci tohoto měsíce bylo evidováno 1 371 absolventů škol všech stupňů vzdělání a mladistvých, jejich počet klesl ve srovnání s předchozím měsícem o 93 osob

a ve srovnání se stejným měsícem minulého roku byl nižší o 98 osob. Na celkové nezaměstnanosti se podíleli 4,1 %.

Podporu v nezaměstnanosti pobíralo 13 106 uchazečů o zaměstnání, tj. 38,8 % všech uchazečů vedených v evidenci.

Podíl nezaměstnaných osob, tj. počet dosažitelných uchazečů o zaměstnání ve věku 15 -64 let k obyvatelstvu stejného věku, k 31.1.2019 meziměsíčně vzrostl na 4,1 %.

Podíl nezaměstnaných stejný nebo vyšší než republikový průměr vykázaly 4 okresy, a to Znojmo (6,8 %), Hodonín (5,5 %), Brno-město (4,3 %) a Břeclav (3,9 %). Nejnižší podíl nezaměstnaných byl zaznamenán v okrese Vyškov (2,3 %).

Podíl nezaměstnaných žen vzrostl ze 4,0% na 4,1 %, podíl nezaměstnaných mužů vzrostl z 3,7% také na 4,1 %.

Kraj evidoval k 31.1.2019 celkem 25 228 volných pracovních míst. Jejich počet byl o 1 214 nižší, než v předchozím měsíci a o 6 441 vyšší než ve stejném měsíci minulého roku. Na jedno volné pracovní místo připadalo v průměru 1,3 uchazeče, z toho nejvíce v okresech Znojmo (3,9) a Hodonín (2,7). Z celkového počtu nahlášených volných míst bylo 1 182 vhodných pro osoby se zdravotním postižením (OZP), na jedno volné pracovní místo připadalo 4,4 OZP. Volných pracovních míst pro absolventy a mladistvé bylo registrováno 6 177, na jedno volné místo připadalo 0,2 uchazečů této kategorie.

V rámci aktivní politiky zaměstnanosti (APZ) bylo od počátku roku 2018 prostřednictvím příspěvků APZ podpořeno 157 osob, do rekvalifikačních kurzů bylo zařazeno 137 osob.

V tomto měsíci byly podpořeny prostřednictvím SÚPM – SVČ pět osob (2x výroba textilií a doplňků, dále chov zvířat, mimoškolní výchova, masáže).

Informace o vývoji nezaměstnanosti v ČR v elektronické formě jsou zveřejněny na internetové adrese <http://portal.mpsv.cz/sz/stat>.

## 1. Základní charakteristika vývoje nezaměstnanosti a volných pracovních míst v Jihomoravském kraji

Tabulka č. 1 - Vývoj nezaměstnanosti

ukazatel (celkový počet)		stav k		
		31.1.2018	31.12.2018	31.1.2019
evidovaní uchazeči o zaměstnání		38 683	32 042	<b>33 768</b>
- z toho	ženy	18 872	16 479	<b>16 761</b>
	absolventi a mladiství	1 469	1 464	<b>1 371</b>
	uchazeči se zdravotním postižením	6 150	5 175	<b>5 225</b>
uchazeči s nárokem na PvN		13 149	11 197	<b>13 106</b>
podíl nezaměstnaných osob v % <sup>1)</sup>		4,8	3,9	<b>4,1</b>
volná pracovní místa		18 787	24 014	<b>25 228</b>
počet uchazečů na 1 volné pracovní místo		2,1	1,3	<b>1,3</b>

1) od ledna 2013 nový ukazatel registrované nezaměstnanosti

Tabulka č. 2 - Tok nezaměstnanosti

ukazatel	Počet uchazečů ve sledovaném měsíci		
	leden 2018	prosinec 2018	leden 2019
nově evidovaní uchazeči o zaměstnání	6 816	5 385	<b>6 764</b>
uchazeči s ukonč. evidencí a vyřazení	5 423	2 966	<b>5 038</b>
- z toho umístění celkem	3 711	1 718	<b>3 297</b>
- z toho umístění úřadem práce	835	342	<b>632</b>

Tabulka č. 3. – Nezaměstnanost v okresech ke 31.1.2019

Okres	Počet nezaměstnaných		Volná pracovní místa	Počet uchazečů na 1 VPM	Podíl nezaměstnaných osob [%]
	celkem	z toho ženy			
Blansko	2 057	1 015	1 118	1,8	2,7
Brno-město	11 634	6 192	8 727	1,3	4,3
Brno-venkov	4 175	2 141	7 865	0,5	2,7
Břeclav	3 126	1 422	2 141	1,5	3,9
Hodonín	6 051	2 734	2 232	2,7	5,5
Vyškov	1 547	792	1 804	0,9	2,3
Znojmo	5 178	2 465	1 341	3,9	6,8
<b>Jihomoravský kraj</b>	<b>33 768</b>	<b>16 761</b>	<b>25 228</b>	<b>1,3</b>	<b>4,1</b>
Česká republika	245 057	121 301	331 453	0,7	3,3

## 2. Nástroje aktivní politiky zaměstnanosti v Jihomoravském kraji

Ukazatel (celkový počet)	Stav k		Celkem od počátku roku do	
	31.1.2018	31.1.2019	31.1.2018	31.1.2019
<b>Osoby podpořené v rámci APZ</b>				
veřejně prospěšné práce (VPP)	445	267	14	29
veřejně prospěšné práce (VPP) - ESF <sup>1)</sup>	497	0	35	0
společensky účelná prac. místa (SÚPM)	98	119	2	36
společensky účelná prac. místa (SÚPM) - ESF <sup>1)</sup>	992	310	116	55
SÚPM - samostatně výděleč. činnost (SVČ)	246	215	5	5
SÚPM - samostatně výděleč. činnost (SVČ) - ESF <sup>1)</sup>	0	0	0	0
chrán. prac. místa - zřízená	251	250	1	2
chrán. prac. místa - SVČ osob se ZP	2	2	0	0
ostatní nástroje APZ	268	186	30	30
<b>rekvalifikace uchazečů a zájemců o zaměstnání</b>				
uchazeči a zájemci zařazení do rekvalifikací	0	3	0	3
uchazeči a zájemci zařazení do rekvalifikací - ESF <sup>1)</sup>	91	114	93	114
uchazeči a zájemci, kteří zahájili zvolenou rekvalifikaci	0	1	0	0
uchazeči a zájemci, kteří zahájili zvolenou rekvalifikaci - ESF <sup>1)</sup>	17	20	18	20
<b>Osoby podpořené v rámci APZ celkem</b>	<b>2 907</b>	<b>1 487</b>	<b>314</b>	<b>294</b>

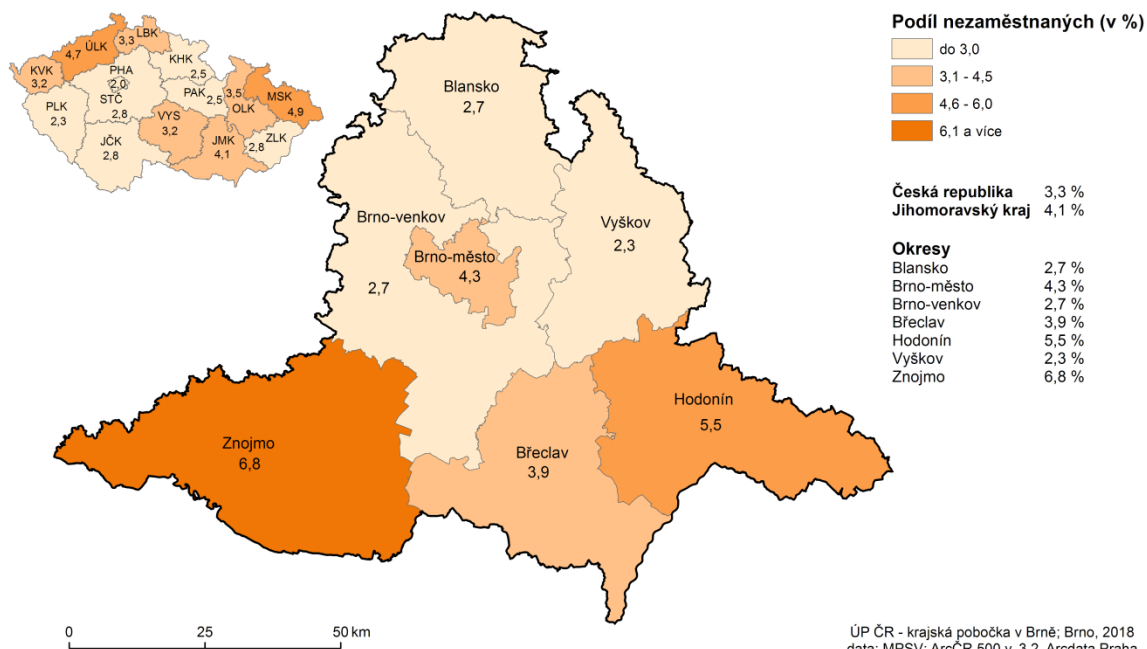
1) financováno převážně z Evropského sociálního fondu

Podrobnější statistické údaje o nástrojích APZ naleznete na stránkách Integrovaného portálu MPSV, v měsíčních statistikách nezaměstnanosti <http://portal.mpsv.cz/sz/stat/nz/mes>

### 3. MAPA – Podíl nezaměstnaných v okresech kraje

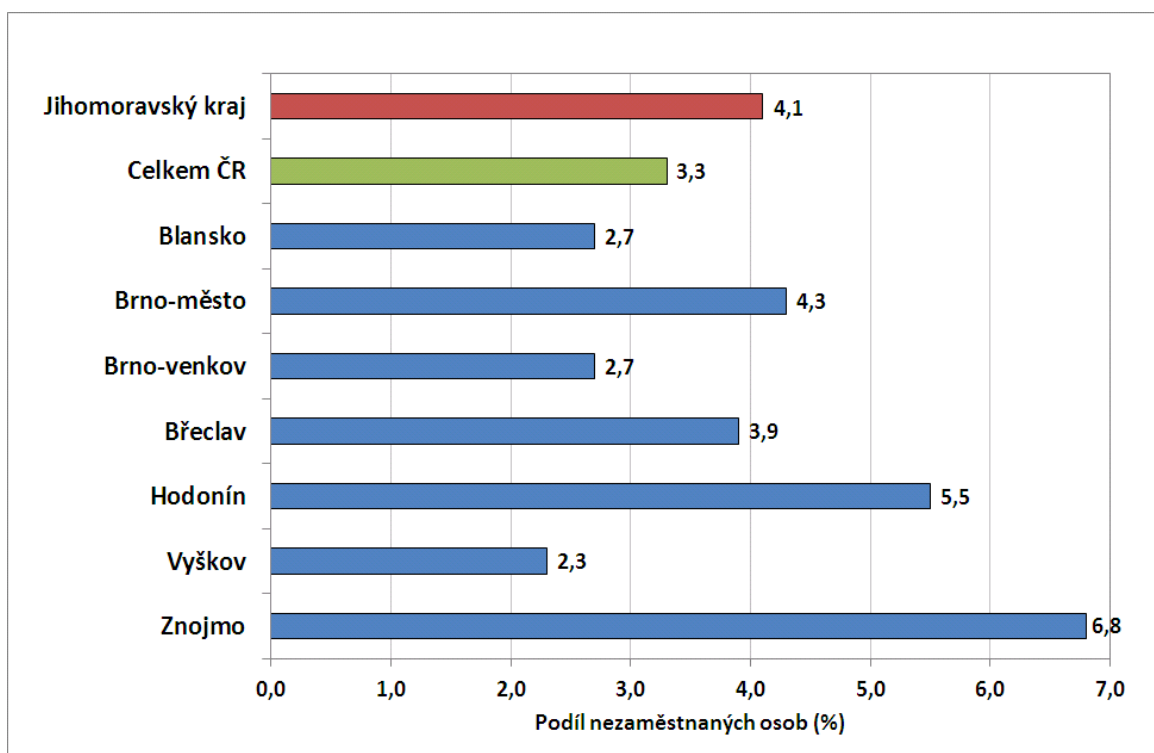
#### PODÍL NEZAMĚŠTNANÝCH NA OBYVATELSTVU VE VĚKU 15 - 64 LET

v Jihomoravském kraji ke 31.01.2019

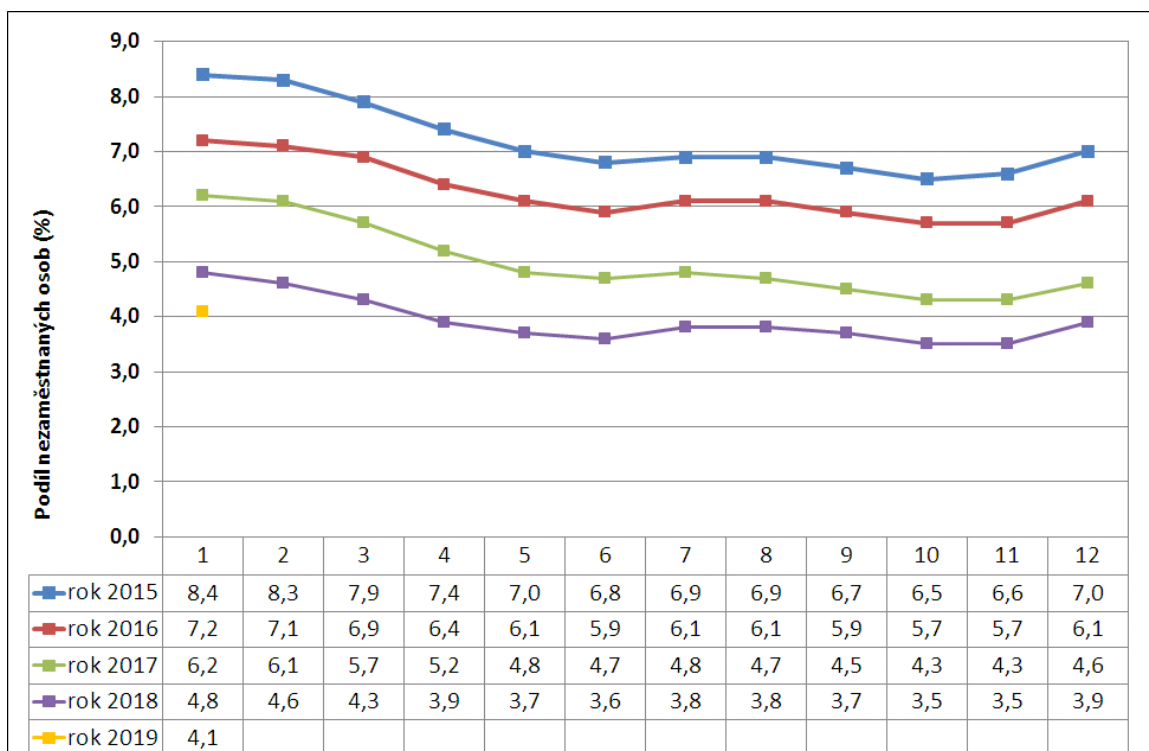


## 4. GRAFY

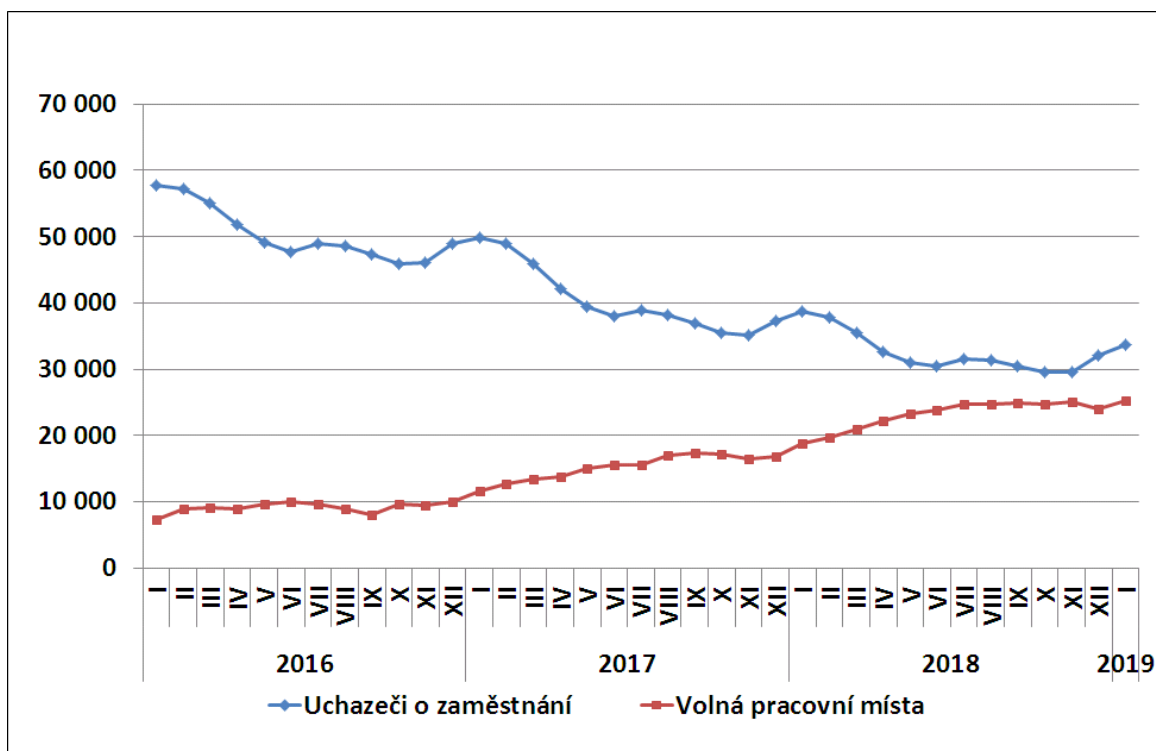
### 1. Podíl nezaměstnaných osob v okresech Jihomoravského kraje a v ČR ke 31.1.2019



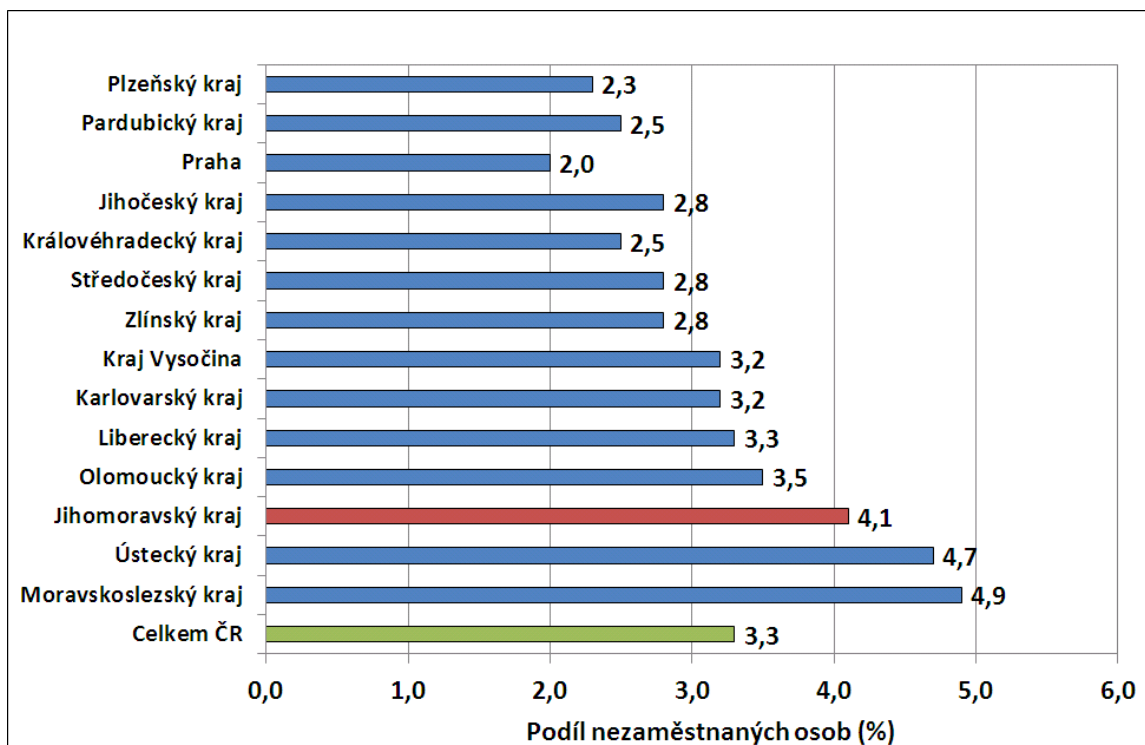
### 2. Vývoj podílu nezaměstnaných v Jihomoravském kraji v letech 2015-2019 v %



### 3. Vývoj počtu uchazečů a VPM v Jihomoravském kraji v letech 2016-2019



### 4. Podíl nezaměstnaných osob v jednotlivých krajích ČR ke 31.1.2019 v %





## 5. Setřídění okresů ke 31.1.2019

	PNO v %		meziměs. přírůst./ úbytek nezam. v %		počet uchazečů na 1 VPM	
1	Karviná	7,1	Jindřichův Hradec	25,8	Karviná	5,3
2	Znojmo	6,8	Písek	18,9	Jeseník	4,2
3	Bruntál	6,4	Chrudim	16,4	Znojmo	3,9
4	Jeseník	6,0	Svitavy	14,5	Ústí nad Labem	3,1
5	Most	5,9	Český Krumlov	14,4	Bruntál	3,1
6	Hodonín	5,5	Tábor	14,2	Hodonín	2,7
7	Ostrava-město	5,4	Znojmo	13,9	Sokolov	2,6
8	Chomutov	5,3	Klatovy	13,4	Děčín	2,4
9	Louny	5,2	Cheb	13,3	Most	2,3
10	Ústí nad Labem	5,1	Rychnov nad Kněžnou	13,1	Frydek-Místek	2,2
11	Děčín	4,9	Strakonice	13,0	Opava	2,2
12	Sokolov	4,6	Tachov	12,0	Přerov	1,9
13	Brno-město	4,3	Ústí nad Orlicí	12,0	Ostrava-město	1,9
14	Český Krumlov	4,2	České Budějovice	11,4	Kroměříž	1,9
15	Přerov	4,2	Benešov	11,1	Šumperk	1,9
16	Třebíč	4,1	Prachatice	10,4	Litoměřice	1,8
17	Příbram	4,0	Jičín	9,9	Blansko	1,8
18	Břeclav	3,9	Vsetín	9,2	Třebíč	1,8
19	Šumperk	3,9	Děčín	8,8	Žďár nad Sázavou	1,7
20	Nymburk	3,8	Pízeň-sever	8,7	Louny	1,7
21	Litoměřice	3,8	Náchod	8,7	Jablonec nad Nisou	1,7
22	Kolin	3,7	Rakovník	8,6	Kladno	1,5
23	Kladno	3,7	Pardubice	8,3	Strakonice	1,5
24	Žďár nad Sázavou	3,7	Domažlice	8,2	Břeclav	1,5
25	Kutná Hora	3,7	Semily	8,2	Příbram	1,4
26	Semily	3,6	Sokolov	8,2	Brno-město	1,3
27	Liberec	3,5	Příbram	8,1	Trutnov	1,2
28	Jablonec nad Nisou	3,4	Karlovy Vary	8,0	Nový Jičín	1,2
29	Mělník	3,4	Pelhřimov	8,0	Kutná Hora	1,2
30	Vsetín	3,4	Kroměříž	7,9	Havlíčkův Brod	1,2
31	Kroměříž	3,4	Vyškov	7,7	Rakovník	1,2
32	Tábor	3,4	Jeseník	7,7	Náchod	1,2
33	Náchod	3,3	Pízeň-jih	7,6	Chomutov	1,1
34	Teplice	3,3	Frydek-Místek	7,5	Teplice	1,1
35	Nový Jičín	3,3	Olomouc	7,3	Kolín	1,1
36	Strakonice	3,3	Nový Jičín	7,3	Olomouc	1,0
37	Jihlava	3,2	Třebíč	7,2	Jindřichův Hradec	1,0
38	Opava	3,2	Pízeň-město	7,0	Semily	1,0
39	Frydek-Místek	3,2	Hradec Králové	6,9	Chrudim	0,9
40	Tachov	3,2	Beroun	6,9	Mělník	0,9
41	Rakovník	3,2	Kutná Hora	6,8	Jihlava	0,9
42	Svitavy	3,2	Hodonín	6,7	Uherské Hradiště	0,9
43	Karlovy Vary	3,1	Břeclav	6,7	Vsetín	0,9
44	Olomouc	3,1	Louny	6,3	Prostějov	0,9
45	Chrudim	2,9	Opava	6,2	Vyškov	0,9
46	Hradec Králové	2,8	Žďár nad Sázavou	6,2	Česká Lípa	0,8
47	Česká Lípa	2,7	Bruntál	5,7	Svitavy	0,8
48	Beroun	2,7	Prostějov	5,7	Liberec	0,8
49	Brno-venkov	2,7	Havlíčkův Brod	5,7	Hradec Králové	0,8
50	Klatovy	2,7	Zlín	5,6	Tábor	0,7
51	Blansko	2,7	Litoměřice	5,5	Zlín	0,7
52	Jindřichův Hradec	2,6	Blansko	5,4	Klatovy	0,7
53	Havlíčkův Brod	2,5	Teplice	5,0	Benešov	0,7
54	Prachatice	2,5	Chomutov	4,8	Nymburk	0,7
55	Rokycany	2,5	Brno-venkov	4,7	Písek	0,6
56	Prostějov	2,5	Česká Lípa	4,7	České Budějovice	0,6
57	Pízeň-sever	2,5	Kolín	4,6	Karlovy Vary	0,6
58	Uherské Hradiště	2,5	Mladá Boleslav	4,5	Jičín	0,6
59	Trutnov	2,4	Uherské Hradiště	4,4	Beroun	0,5
60	Vyškov	2,3	Trutnov	4,3	Brno-venkov	0,5
61	Zlín	2,3	Jihlava	3,9	Prachatice	0,5
62	Pardubice	2,3	Liberec	3,7	Český Krumlov	0,5
63	Domažlice	2,2	Jablonec nad Nisou	3,6	Cheb	0,5
64	Písek	2,2	Praha-západ	3,5	Pízeň-sever	0,4
65	České Budějovice	2,1	Rokycany	3,5	Rokycany	0,4
66	Cheb	2,0	Praha-východ	3,2	Pelhřimov	0,3
67	Mladá Boleslav	2,0	Ostrava-město	3,1	Ústí nad Orlicí	0,3
68	Praha	2,0	Mělník	3,0	Rychnov nad Kněžnou	0,3
69	Jičín	2,0	Nymburk	2,9	Praha	0,3
70	Pízeň-město	1,9	Přerov	2,7	Pízeň-město	0,3
71	Ústí nad Orlicí	1,9	Most	2,4	Mladá Boleslav	0,3
72	Pízeň-jih	1,8	Praha	2,3	Praha-západ	0,2
73	Pelhřimov	1,8	Kladno	2,1	Pízeň-jih	0,2
74	Benešov	1,7	Karviná	2,1	Domažlice	0,2
75	Praha-západ	1,6	Ústí nad Labem	1,8	Tachov	0,1
76	Rychnov nad Kněžnou	1,5	Brno-město	1,0	Pardubice	0,1
77	Praha-východ	1,2	Šumperk	0,6	Praha-východ	0,1
	Celkem ČR	3,3	Celkem ČR	5,8	Celkem ČR	0,7