



Úřad práce ČR

Krajská pobočka Úřadu práce ČR v Brně

Měsíční statistická zpráva

listopad 2019

Zprávu předkládá:

Mgr. Ivana Ondráková

vedoucí oddělení metodiky

<https://www.uradprace.cz/web/cz/statistiky-jmk>

Brno 2019



Informace o nezaměstnanosti v Jihomoravském kraji k 30. 11. 2019

V listopadu vzrostl celkový počet uchazečů o zaměstnání na 26 532, počet hlášených volných pracovních míst vzrostl na 27 191 a podíl nezaměstnaných osob zůstal na 3,1 %.

K 30. 11. 2019 evidoval Úřad práce ČR (ÚP ČR), Krajská pobočka v Brně celkem 26 532 uchazečů o zaměstnání. Jejich počet byl o 304 vyšší než na konci předchozího měsíce, ve srovnání se stejným obdobím minulého roku je nižší o 3 091 osob. Z tohoto počtu bylo 23 811 dosažitelných uchazečů o zaměstnání ve věku 15 – 64 let. Bylo to o 295 více než na konci předchozího měsíce. Ve srovnání se stejným obdobím minulého roku byl jejich počet nižší o 3 047 osob.

V průběhu měsíce bylo nově zaevidováno 4 554 osob. Ve srovnání s minulým měsícem to bylo více o 306 osob a v porovnání se stejným obdobím předchozího roku méně o 318 osob.

Z evidence během měsíce odešlo celkem 4 250 uchazečů (ukončená evidence, vyřazení uchazeči). Bylo to o 783 osob méně než v předchozím měsíci a o 507 osob méně než ve stejném měsíci minulého roku. Do zaměstnání z nich ve sledovaném měsíci nastoupilo 2 873, tj. o 700 méně než v předchozím měsíci a o 193 méně než ve stejném měsíci minulého roku, 1 744 uchazečů o zaměstnání bylo umístěno prostřednictvím úřadu práce tj. o 331 méně než v předchozím měsíci a o 1 119 více než ve stejném období minulého roku, 1 377 uchazečů bylo vyřazeno bez umístění.

Meziměsíční nárůst počtu nezaměstnaných byl zaznamenán v okresech Břeclav (11,8 %) a Znojmo (6,9 %). Největší pokles počtu nezaměstnaných byl zaznamenán v okresech Vyškov (-4,0 %), Blansko (-2,3 %) a Brno-venkov (-2,3 %).

Ke konci měsíce bylo evidováno na ÚP ČR, Krajské pobočce v Brně 13 994 žen. Jejich podíl na celkovém počtu uchazečů činil 52,7 %. V evidenci bylo 4 379 osob se zdravotním postižením, což představovalo 16,5 % z celkového počtu nezaměstnaných.

Ke konci tohoto měsíce bylo evidováno 1 397 absolventů škol všech stupňů vzdělání a mladistvých, jejich počet klesl ve srovnání s předchozím měsícem o 136 osob a ve srovnání se stejným měsícem minulého roku byl nižší o 121 osob. Na celkové nezaměstnanosti se podíleli 5,3 %.

Podporu v nezaměstnanosti pobíralo 9 249 uchazečů o zaměstnání, tj. 34,9 % všech uchazečů vedených v evidenci.



Podíl nezaměstnaných osob, tj. počet dosažitelných uchazečů o zaměstnání ve věku 15 -64 let k obyvatelstvu stejného věku, zůstal k 30. 11. 2019 na 3,1 %.

Podíl nezaměstnaných stejný nebo vyšší než republikový průměr vykázaly 4 okresy, nejvyšší byl v okrese Znojmo (4,4 %). Nejnižší podíl nezaměstnaných byl zaznamenán v okrese Vyškov (1,9 %).

Podíl nezaměstnaných žen zůstal na 3,4 %, podíl nezaměstnaných mužů vzrostl na 2,9 %.

Kraj evidoval k 30. 11. 2019 celkem 27 191 volných pracovních míst. Jejich počet byl o 141 vyšší, než v předchozím měsíci a o 2 129 vyšší než ve stejném měsíci minulého roku. Na jedno volné pracovní místo připadalo v průměru 1,0 uchazeče, z toho nejvíce v okresech Hodonín (2,4), Znojmo (2,2) a Blansko (2,1). Z celkového počtu nahlášených volných míst bylo 1 355 vhodných pro osoby se zdravotním postižením (OZP), na jedno volné pracovní místo připadalo 3,2 OZP. Volných pracovních míst pro absolventy a mladistvé bylo registrováno 6 429, na jedno volné místo připadalo 0,2 uchazečů této kategorie. Z celkového počtu volných pracovních míst bylo 6 776 míst bez příznaku „pro cizince“. Na dalších 20 415 pozic pak mohli zaměstnavatelé přijímat také pracovníky ze zahraničí.

V rámci aktivní politiky zaměstnanosti (APZ) bylo od počátku roku 2019 prostřednictvím příspěvků APZ podpořeno 2 730 osob, z toho bylo zařazeno 1 006 osob do rekvalifikačních kurzů. Prostřednictvím SÚPM – SVČ, bylo podpořeno v tomto měsíci čtrnáct uchazečů (2x kosmetické služby, stavební práce, fotografické služby, kadeřnictví, permanentní make-up, údržba motorových vozidel, montáž a opravy elektrických zařízení, vydavatelská činnost, výroba textilií, stříhání psů, truhlářství, tesařství, tělovýchovné a sportovní služby ve zdravotní tělesné výchově).

Informace o vývoji nezaměstnanosti v ČR v elektronické formě jsou zveřejněny na internetové adrese <https://www.mpsv.cz/web/cz/mesicni> .



1. Základní charakteristika vývoje nezaměstnanosti a volných pracovních míst v Jihomoravském kraji

Tabulka č. 1 - Vývoj nezaměstnanosti

ukazatel (celkový počet)		stav k		
		30.11.2018	31.10.2019	30.11.2019
evidovaní uchazeči o zaměstnání		29 623	26 228	26 532
- z toho	ženy	15 905	13 992	13 994
	absolventi a mladiství	1 518	1 533	1 397
	uchazeči se zdravotním postižením	5 106	4 315	4 379
uchazeči s nárokem na Pvn		9 495	8 724	9 249
podíl nezaměstnaných osob v % ¹⁾		3,5	3,1	3,1
volná pracovní místa		25 062	27 050	27 191
počet uchazečů na 1 volné pracovní místo		1,2	1,0	1,0

Tabulka č. 2 - Tok nezaměstnanosti

ukazatel	Počet uchazečů ve sledovaném měsíci		
	listopad 2018	říjen 2019	listopad 2019
nově evidovaní uchazeči o zaměstnání	4 872	4 248	4 554
uchazeči s ukonč. evidencí a vyřazení	4 757	5 033	4 250
- z toho umístění celkem	3 066	3 573	2 873
- z toho umístění úřadem práce	625	2 075	1 744

Tabulka č. 3. – Nezaměstnanost v okresech k 30. 11. 2019

Okres	Počet nezaměstnaných		Volná pracovní místa	Počet uchazečů na 1 VPM	Podíl nezaměstnaných osob [%]
	celkem	z toho ženy			
Blansko	1 767	878	827	2,1	2,3
Brno-město	9 994	5 410	11 132	0,9	3,6
Brno-venkov	3 493	1 821	8 193	0,4	2,2
Břeclav	2 253	1 197	1 810	1,2	2,7
Hodonín	4 418	2 157	1 815	2,4	4,0
Vyškov	1 235	663	1 904	0,6	1,9
Znojmo	3 372	1 868	1 510	2,2	4,4
Jihomoravský kraj	26 532	13 994	27 191	1,0	3,1
Česká republika	197 289	104 493	338 670	0,6	2,6



2. Vybrané nástroje aktivní politiky zaměstnanosti v Jihomoravském kraji

Tabulka č. 4 – Osoby podpořené v rámci APZ a rekvalifikace uchazečů a zájemců o zaměstnání

ukazatel (celkový počet)	Stav k		Celkem od počátku roku do	
	30.11. 2018	30.11. 2019	30.11. 2018	30.11. 2019
Osoby podpořené v rámci APZ				
veřejně prospěšné práce (VPP)	264	742	455	933
veřejně prospěšné práce (VPP) - ESF ¹⁾	372	47	784	55
společensky účelná prac. místa (SÚPM)	46	8	55	42
společensky účelná prac. místa (SÚPM) - ESF ¹⁾	509	405	1 135	455
SÚPM - samostatně výděleč. činnost (SVČ)	240	65	213	46
SÚPM - samostatně výděleč. činnost (SVČ) - ESF ¹⁾	0	0	0	0
zřízení pracovního místa pro OZP (bez SVČ)	272	125	99	15
zřízení pracovního místa pro OZP - SVČ	2	1	0	0
ostatní nástroje APZ	214	96	470	178
rekvalifikace uchazečů a zájemců o zaměstnání				
uchazeči a zájemci zařazení do rekvalifikací	0	0	4	6
uchazeči a zájemci zařazení do rekvalifikací - ESF ¹⁾	190	54	1 676	757
uchazeči a zájemci, kteří zahájili zvolenou rekvalifikaci	4	0	39	0
uchazeči a zájemci, kteří zahájili zvolenou rekvalifikaci - ESF ¹⁾	24	18	284	243
Osoby podpořené v rámci APZ celkem	2 137	1 561	5 214	2 730

1) financováno převážně z Evropského sociálního fondu

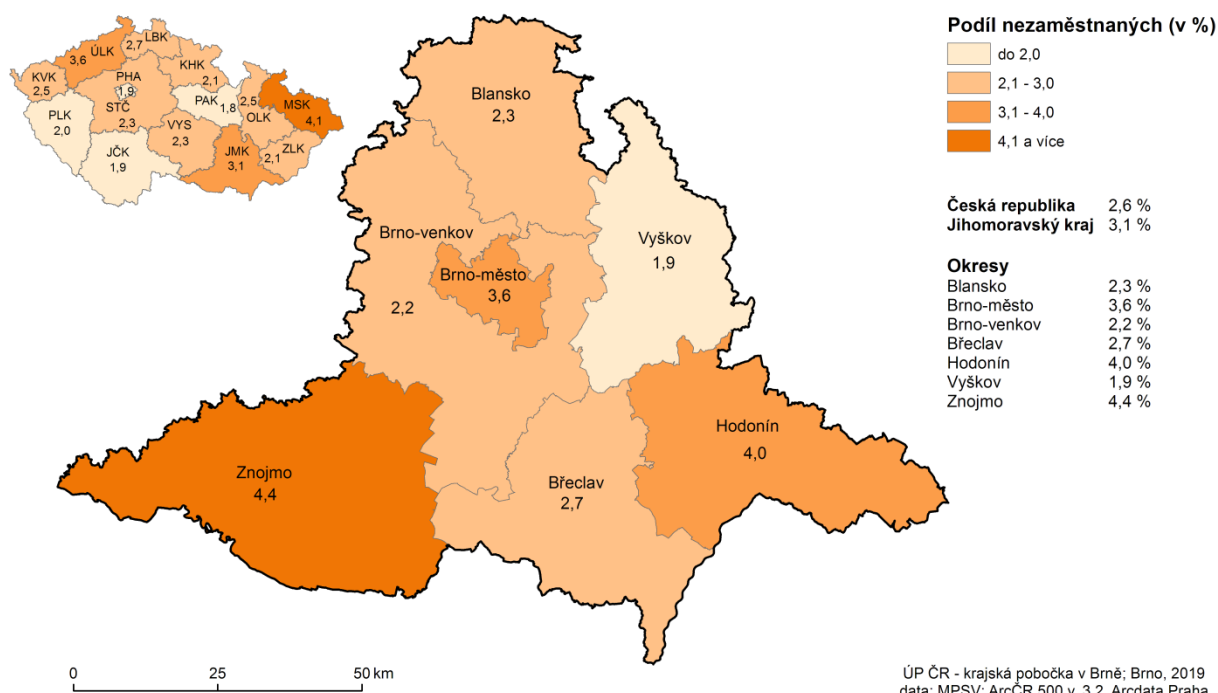
Podrobnější statistické údaje o nástrojích APZ naleznete na stránkách Integrovaného portálu MPSV, v měsíčních statistikách nezaměstnanosti

<https://www.mpsv.cz/web/cz/mesicni>

3. MAPA – ArcView - Podíl nezaměstnaných v okresech kraje

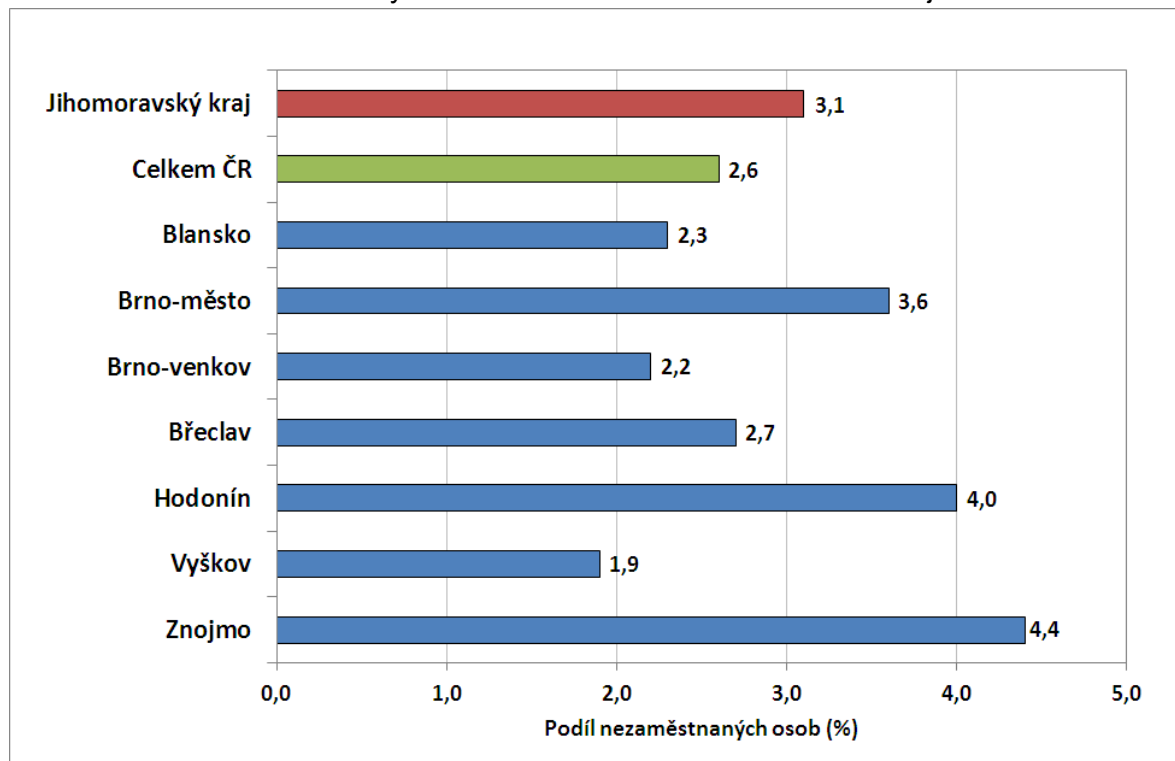
PODÍL NEZAMĚSTNANÝCH NA OBYVATELSTVU VE VĚKU 15 - 64 LET

v Jihomoravském kraji ke 30.11. 2019

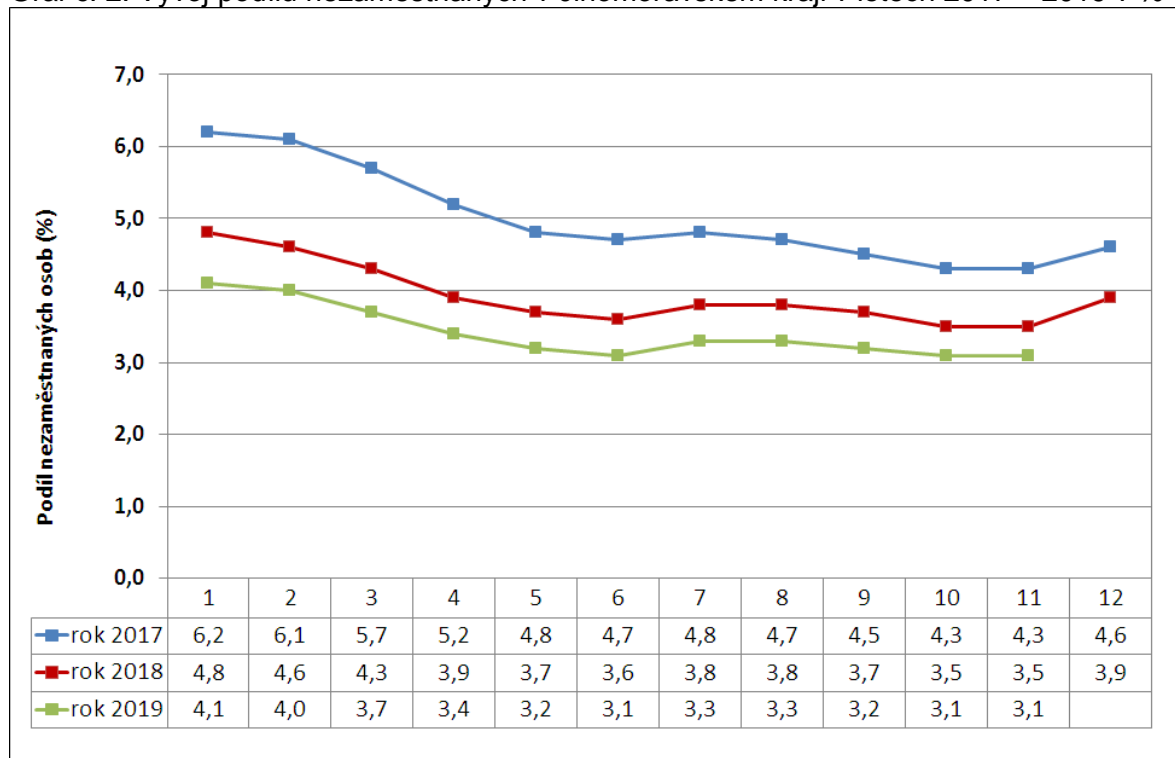


4. GRAFY

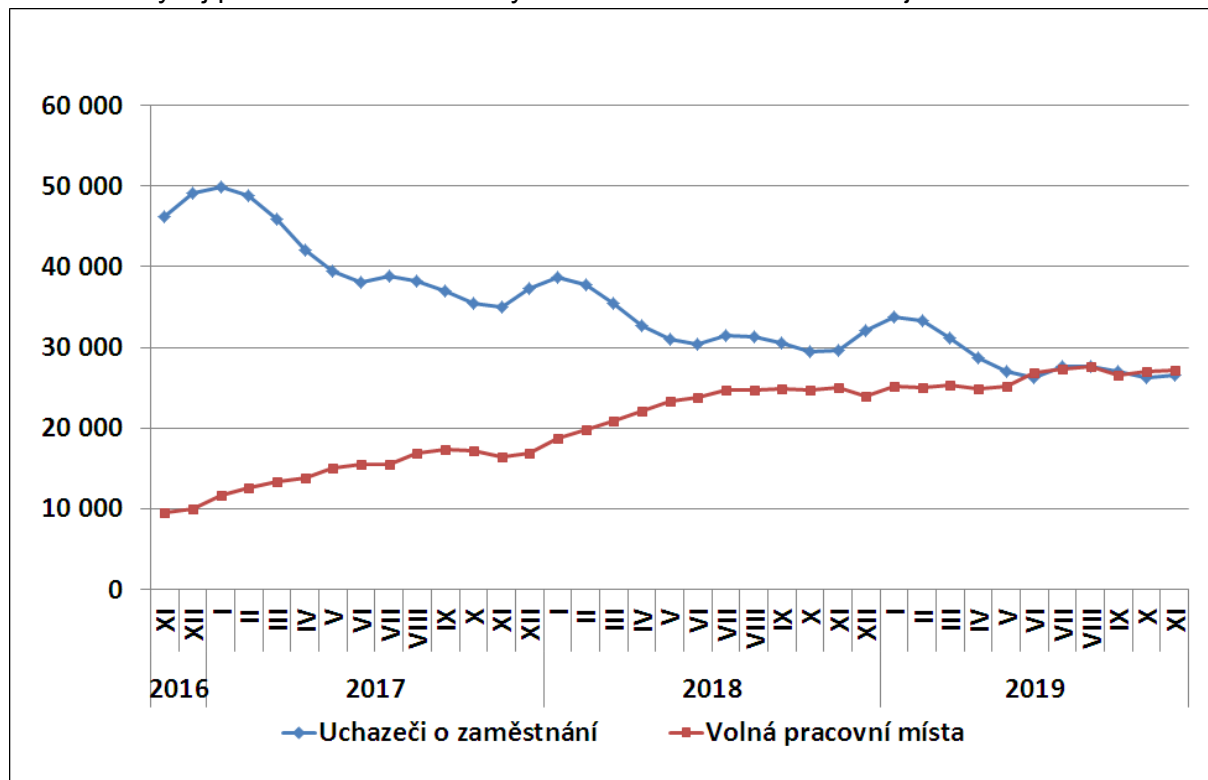
Graf č. 1: Podíl nezaměstnaných osob v okresech Jihomoravského kraje a v ČR k 30.11. 2019



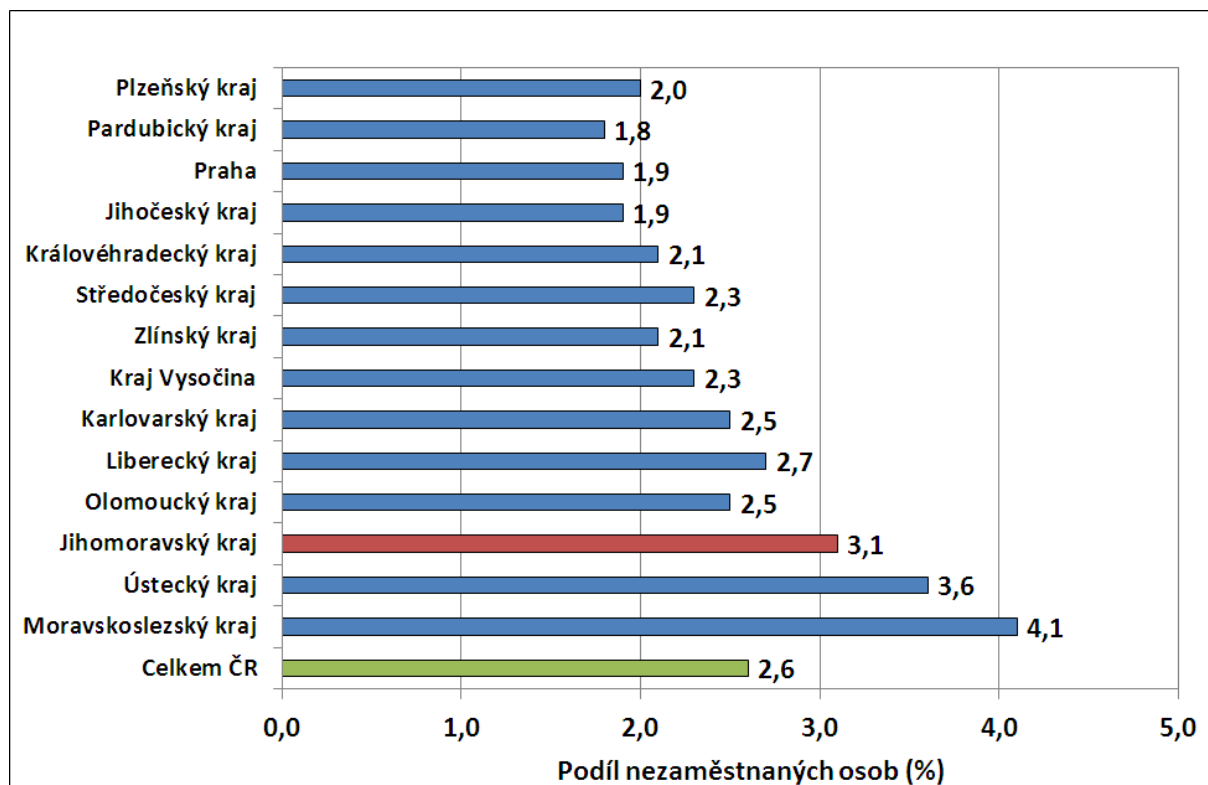
Graf č. 2: Vývoj podílu nezaměstnaných v Jihomoravském kraji v letech 2017 – 2019 v %



Graf č. 3: Vývoj počtu uchazečů a volných míst v Jihomoravském kraji v letech 2017 – 2019



Graf č. 4: Podíl nezaměstnaných osob v jednotlivých krajích ČR k 30.11. 2019 v %





5. Setřídění okresů k 30. 11. 2019

SETŘÍDĚNÍ OKRESŮ k 30. listopadu 2019						
	PNO v %		meziměs. přírůst / úbytek nezam. v %		počet uchazečů na 1 VPM	
1	Karviná	6,4	Klatovy	11,6	Karviná	5,2
2	Ostrava-město	4,9	Český Krumlov	11,5	Sokolov	3,0
3	Bruntál	4,7	Prachatice	11,3	Hodonín	2,4
4	Chomutov	4,7	Břeclav	9,1	Jeseník	2,4
5	Znojmo	4,4	Jeseník	8,5	Děčín	2,4
6	Most	4,3	Jindřichův Hradec	8,0	Ústí nad Labem	2,3
7	Louny	4,0	Písek	7,4	Znojmo	2,2
8	Hodonín	4,0	Znojmo	6,9	Blansko	2,1
9	Děčín	3,9	Náchod	6,4	Bruntál	2,1
10	Ústí nad Labem	3,8	Chrudim	5,3	Most	1,9
11	Brno-město	3,6	Svitavy	5,2	Ostrava-město	1,8
12	Sokolov	3,6	Plzeň-jih	4,5	Frýdek-Místek	1,7
13	Jeseník	3,5	Děčín	3,6	Šumperk	1,5
14	Kolín	3,2	Plzeň-sever	3,6	Litoměřice	1,5
15	Kladno	3,2	Hodonín	3,5	Opava	1,5
16	Český Krumlov	3,1	Třebíč	3,3	Třebíč	1,3
17	Příbram	3,0	Trutnov	3,3	Žďár nad Sázavou	1,3
18	Nymburk	3,0	Bruntál	3,2	Přerov	1,3
19	Šumperk	3,0	Havlíčkův Brod	3,1	Kroměříž	1,3
20	Liberec	2,9	Semily	2,8	Břeclav	1,2
21	Semily	2,9	Pardubice	2,7	Jablonec nad Nisou	1,2
22	Přerov	2,9	Kroměříž	2,4	Louny	1,2
23	Třebíč	2,9	Nový Jičín	1,9	Nový Jičín	1,2
24	Mělník	2,8	Vsetín	1,8	Havlíčkův Brod	1,2
25	Břeclav	2,7	Litoměřice	1,7	Trutnov	1,1
26	Náchod	2,7	Uherské Hradiště	1,6	Olomouc	1,0
27	Kutná Hora	2,7	Česká Lípa	1,5	Kladno	1,0
28	Jablonec nad Nisou	2,7	Beroun	1,3	Chomutov	1,0
29	Nový Jičín	2,6	Karlovy Vary	1,2	Strakonice	1,0
30	Frýdek-Místek	2,6	Šumperk	1,2	Brno-město	0,9
31	Teplice	2,5	Tachov	1,2	Teplice	0,9
32	Litoměřice	2,5	Domažlice	1,1	Náchod	0,8
33	Vsetín	2,5	Pelhřimov	1,1	Kolín	0,8
34	Žďár nad Sázavou	2,4	Prostějov	1,0	Rakovník	0,8
35	Tachov	2,4	Blansko	0,7	Vsetín	0,8
36	Beroun	2,4	Liberec	0,7	Uherské Hradiště	0,8
37	Tábor	2,3	Opava	0,6	Kutná Hora	0,7
38	Karlovy Vary	2,3	Teplice	0,6	Česká Lípa	0,7
39	Trutnov	2,3	Kutná Hora	0,6	Příbram	0,7
40	Jihlava	2,3	Olomouc	0,5	Jihlava	0,7
41	Blansko	2,3	Přerov	0,4	Semily	0,7
42	Olomouc	2,3	Cheb	0,2	Liberec	0,7
43	Kroměříž	2,3	Jihlava	0,2	Vyškov	0,6
44	Rokycany	2,3	Vyškov	0,0	Hradec Králové	0,6
45	Hradec Králové	2,2	Strakonice	-0,2	Chrudim	0,6
46	Brno-venkov	2,2	Ústí nad Labem	-0,4	Mělník	0,6
47	Rakovník	2,2	Karviná	-0,4	Karlovy Vary	0,5
48	Opava	2,2	Frýdek-Místek	-0,4	Jindřichův Hradec	0,5
49	Strakonice	2,2	Rokycany	-0,6	Zlín	0,5
50	Havlíčkův Brod	2,1	Kolín	-0,6	Prostějov	0,5
51	Česká Lípa	2,1	Zlín	-0,7	Svitavy	0,5
52	Plzeň-sever	2,1	Tábor	-0,7	Nymburk	0,5
53	Plzeň-město	2,1	Ostrava-město	-0,9	Tábor	0,5
54	Svitavy	2,0	Příbram	-0,9	Benešov	0,5
55	Uherské Hradiště	1,9	Brno-venkov	-1,0	Praha-západ	0,5
56	Chrudim	1,9	Kladno	-1,0	Brno-venkov	0,4
57	Klatovy	1,9	České Budějovice	-1,1	Beroun	0,4
58	Praha	1,9	Louny	-1,1	České Budějovice	0,4
59	Vyškov	1,9	Mladá Boleslav	-1,2	Klatovy	0,4
60	Zlín	1,9	Žďár nad Sázavou	-1,3	Plzeň-sever	0,4
61	Pardubice	1,8	Plzeň-město	-1,4	Písek	0,4
62	Domažlice	1,8	Nymburk	-1,5	Cheb	0,4
63	Prachatice	1,8	Mělník	-1,6	Prachatice	0,4
64	Prostějov	1,7	Most	-1,7	Český Krumlov	0,3
65	Cheb	1,7	Praha	-1,8	Rokycany	0,3
66	Ústí nad Orlicí	1,6	Sokolov	-1,8	Jičín	0,3
67	Plzeň-jih	1,6	Praha-západ	-1,8	Ústí nad Orlicí	0,3
68	Písek	1,6	Chomutov	-1,9	Plzeň-město	0,3
69	Mladá Boleslav	1,6	Hradec Králové	-2,2	Praha	0,2
70	České Budějovice	1,6	Brno-město	-2,2	Rychnov nad Kněžnou	0,2
71	Jičín	1,5	Rakovník	-2,3	Pelhřimov	0,2
72	Benešov	1,4	Ústí nad Orlicí	-2,8	Mladá Boleslav	0,2
73	Praha-západ	1,4	Rychnov nad Kněžnou	-2,8	Plzeň-jih	0,2
74	Jindřichův Hradec	1,4	Jablonec nad Nisou	-2,8	Pardubice	0,2
75	Pelhřimov	1,3	Benešov	-3,4	Domažlice	0,1
76	Rychnov nad Kněžnou	1,2	Jičín	-3,4	Tachov	0,1
77	Praha-východ	1,1	Praha-východ	-4,0	Praha-východ	0,1
	Celkem ČR	2,6	Celkem ČR	0,4	Celkem ČR	0,6