



Úřad práce ČR

Krajská pobočka Úřadu práce ČR v Brně

Měsíční statistická zpráva

říjen 2019

Zprávu předkládá:

Mgr. Ivana Ondráková

vedoucí oddělení metodiky

<http://portal.mpsv.cz/upcr/kp/jhm/statistiky>

Brno 2019



Informace o nezaměstnanosti v Jihomoravském kraji k 31. 10. 2019

V tomto měsíci celkový počet uchazečů o zaměstnání klesl o 2,9 % na 26 228, počet hlášených volných pracovních míst vzrostl o 1,7 % na 27 050 a podíl nezaměstnaných osob klesl na 3,1 %.

K 31. 10. 2019 evidoval Úřad práce ČR (ÚP ČR), Krajská pobočka v Brně celkem 26 228 uchazečů o zaměstnání. Jejich počet byl o 785 nižší než na konci předchozího měsíce, ve srovnání se stejným obdobím minulého roku je nižší o 3 280 osob. Z tohoto počtu bylo 23 516 dosažitelných uchazečů o zaměstnání ve věku 15 – 64 let. Bylo to o 892 méně než na konci předchozího měsíce. Ve srovnání se stejným obdobím minulého roku byl jejich počet nižší o 3 327 osob.

V průběhu měsíce bylo nově zaevidováno 4 248 osob. Ve srovnání s minulým měsícem to bylo méně o 1 330 osob a v porovnání se stejným obdobím předchozího roku méně o 230 osob.

Z evidence během měsíce odešlo celkem 5 033 uchazečů (ukončená evidence, vyřazení uchazeči). Bylo to o 1 116 osob méně než v předchozím měsíci a o 433 osob méně než ve stejném měsíci minulého roku. Do zaměstnání z nich ve sledovaném měsíci nastoupilo 3 573, tj. o 767 méně než v předchozím měsíci a o 67 méně než ve stejném měsíci minulého roku, 2 075 uchazečů o zaměstnání bylo umístěno prostřednictvím úřadu práce tj. o 348 méně než v předchozím měsíci a o 1 370 více než ve stejném období minulého roku, 1 460 uchazečů bylo vyřazeno bez umístění.

Meziměsíční nárůst počtu nezaměstnaných nebyl zaznamenán v žádném okrese. Největší pokles počtu nezaměstnaných byl zaznamenán v okresech Vyškov (-5,9 %), Brno-venkov (-4,3 %) a Hodonín (-3,3 %).

Ke konci měsíce bylo evidováno na ÚP ČR, Krajské pobočce v Brně 13 992 žen. Jejich podíl na celkovém počtu uchazečů činil 53,3 %. V evidenci bylo 4 315 osob se zdravotním postižením, což představovalo 16,5 % z celkového počtu nezaměstnaných.

Ke konci tohoto měsíce bylo evidováno 1 533 absolventů škol všech stupňů vzdělání a mladistvých, jejich počet klesl ve srovnání s předchozím měsícem o 163 osob a ve srovnání se stejným měsícem minulého roku byl nižší o 165 osob. Na celkové nezaměstnanosti se podíleli 5,8 %.

Podporu v nezaměstnanosti pobíralo 8 724 uchazečů o zaměstnání, tj. 33,3 % všech uchazečů vedených v evidenci.

Podíl nezaměstnaných osob, tj. počet dosažitelných uchazečů o zaměstnání ve věku 15 -64 let k obyvatelstvu stejného věku, klesl k 31. 10. 2019 na 3,1 %.



Podíl nezaměstnaných stejný nebo vyšší než republikový průměr vykázaly 3 okresy, nejvyšší byl v okrese Znojmo (4,0 %). Nejnižší podíl nezaměstnaných byl zaznamenán v okrese Vyškov (1,9 %).

Podíl nezaměstnaných žen klesl na 3,4 %, podíl nezaměstnaných mužů klesl na 2,8 %.

Kraj evidoval k 31. 10. 2019 celkem 27 050 volných pracovních míst. Jejich počet byl o 443 vyšší, než v předchozím měsíci a o 2 311 vyšší než ve stejném měsíci minulého roku. Na jedno volné pracovní místo připadalo v průměru 1,0 uchazeče, z toho nejvíce v okresech Hodonín (2,2), Znojmo (2,2) a Blansko (2,1). Z celkového počtu nahlášených volných míst bylo 1 347 vhodných pro osoby se zdravotním postižením (OZP), na jedno volné pracovní místo připadalo 3,2 OZP. Volných pracovních míst pro absolventy a mladistvé bylo registrováno 6 225, na jedno volné místo připadalo 0,2 uchazečů této kategorie. Z celkového počtu volných pracovních míst bylo 6 843 míst bez příznaku „pro cizince“. Na dalších 20 207 pozic pak mohli zaměstnavatelé přijímat také pracovníky ze zahraničí.

V rámci aktivní politiky zaměstnanosti (APZ) bylo od počátku roku 2019 prostřednictvím příspěvků APZ podpořeno 2 556 osob, z toho bylo zařazeno 939 osob do rekvalifikačních kurzů. Prostřednictvím SÚPM – SVČ, bylo podpořeno v tomto měsíci dvanáct uchazečů (2x chov zvířat, dále autodoprava, obchodní zástupce, kovářství, služby pro zemědělství, truhlářství, cukrářství, hostinská činnost, účetnictví...)

Informace o vývoji nezaměstnanosti v ČR v elektronické formě jsou zveřejněny na internetové adrese <http://portal.mpsv.cz/sz/stat>.



1. Základní charakteristika vývoje nezaměstnanosti a volných pracovních míst v Jihomoravském kraji

Tabulka č. 1 - Vývoj nezaměstnanosti

ukazatel (celkový počet)		stav k		
		31.10.2018	30.9.2019	31.10.2019
evidovaní uchazeči o zaměstnání		29 508	27 013	26 228
- z toho	ženy	16 017	14 464	13 992
	absolventi a mladiství	1 698	1 696	1 533
	uchazeči se zdravotním postižením	5 122	4 403	4 315
uchazeči s nárokem na Pvn		8 846	8 891	8 724
podíl nezaměstnaných osob v % ¹⁾		3,5	3,2	3,1
volná pracovní místa		24 739	26 607	27 050
počet uchazečů na 1 volné pracovní místo		1,2	1,0	1,0

Tabulka č. 2 - Tok nezaměstnanosti

ukazatel	Počet uchazečů ve sledovaném měsíci		
	říjen 2018	září 2019	říjen 2019
nově evidovaní uchazeči o zaměstnání	4 478	5 578	4 248
uchazeči s ukonč. evidencí a vyřazení	5 466	6 149	5 033
- z toho umístění celkem	3 640	4 340	3 573
- z toho umístění úřadem práce	705	2 423	2 075

Tabulka č. 3. – Nezaměstnanost v okresech k 31. 10. 2019

Okres	Počet nezaměstnaných		Volná pracovní místa	Počet uchazečů na 1 VPM	Podíl nezaměstnaných osob [%]
	celkem	z toho ženy			
Blansko	1 754	893	832	2,1	2,3
Brno-město	10 222	5 525	11 017	0,9	3,7
Brno-venkov	3 527	1 871	8 255	0,4	2,3
Břeclav	2 065	1 088	1 663	1,2	2,5
Hodonín	4 270	2 153	1 962	2,2	3,8
Vyškov	1 235	693	1 862	0,7	1,9
Znojmo	3 155	1 769	1 459	2,2	4,0
Jihomoravský kraj	26 228	13 992	27 050	1,0	3,1
Česká republika	196 518	105 393	337 453	0,6	2,6



2. Vybrané nástroje aktivní politiky zaměstnanosti v Jihomoravském kraji

Tabulka č. 4 – Osoby podpořené v rámci APZ a rekvalifikace uchazečů a zájemců o zaměstnání

ukazatel (celkový počet)	Stav k		Celkem od počátku roku do	
	31.10. 2018	31.10. 2019	31.10. 2018	31.10. 2019
Osoby podpořené v rámci APZ				
veřejně prospěšné práce (VPP)	377	772	452	919
veřejně prospěšné práce (VPP) - ESF ¹⁾	686	42	757	50
společensky účelná prac. místa (SÚPM)	50	7	55	41
společensky účelná prac. místa (SÚPM) - ESF ¹⁾	825	409	1 095	416
SÚPM - samostatně výděleč. činnost (SVČ)	235	73	193	33
SÚPM - samostatně výděleč. činnost (SVČ) - ESF ¹⁾	0	0	0	0
zřízení pracovního místa pro OZP (bez SVČ)	276	155	96	15
zřízení pracovního místa pro OZP - SVČ	2	1	0	0
ostatní nástroje APZ	42	79	98	143
rekvalifikace uchazečů a zájemců o zaměstnání				
uchazeči a zájemci zařazení do rekvalifikací	1	0	4	6
uchazeči a zájemci zařazení do rekvalifikací - ESF ¹⁾	27	91	236	704
uchazeči a zájemci, kteří zahájili zvolenou rekvalifikaci	0	0	4	0
uchazeči a zájemci, kteří zahájili zvolenou rekvalifikaci - ESF ¹⁾	3	26	20	229
Osoby podpořené v rámci APZ celkem	2 524	1 655	3 010	2 556

1) financováno převážně z Evropského sociálního fondu

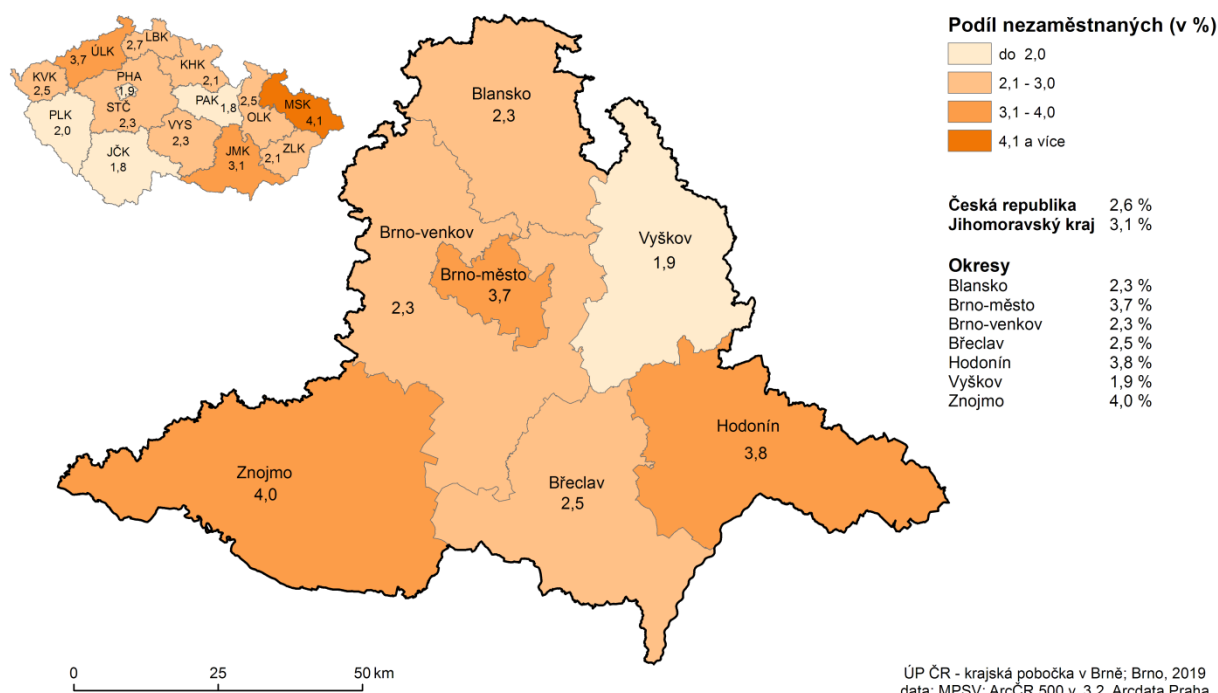
Podrobnější statistické údaje o nástrojích APZ naleznete na stránkách Integrovaného portálu MPSV, v měsíčních statistikách nezaměstnanosti

<http://portal.mpsv.cz/sz/stat/nz/mes>

3. MAPA – ArcView - Podíl nezaměstnaných v okresech kraje

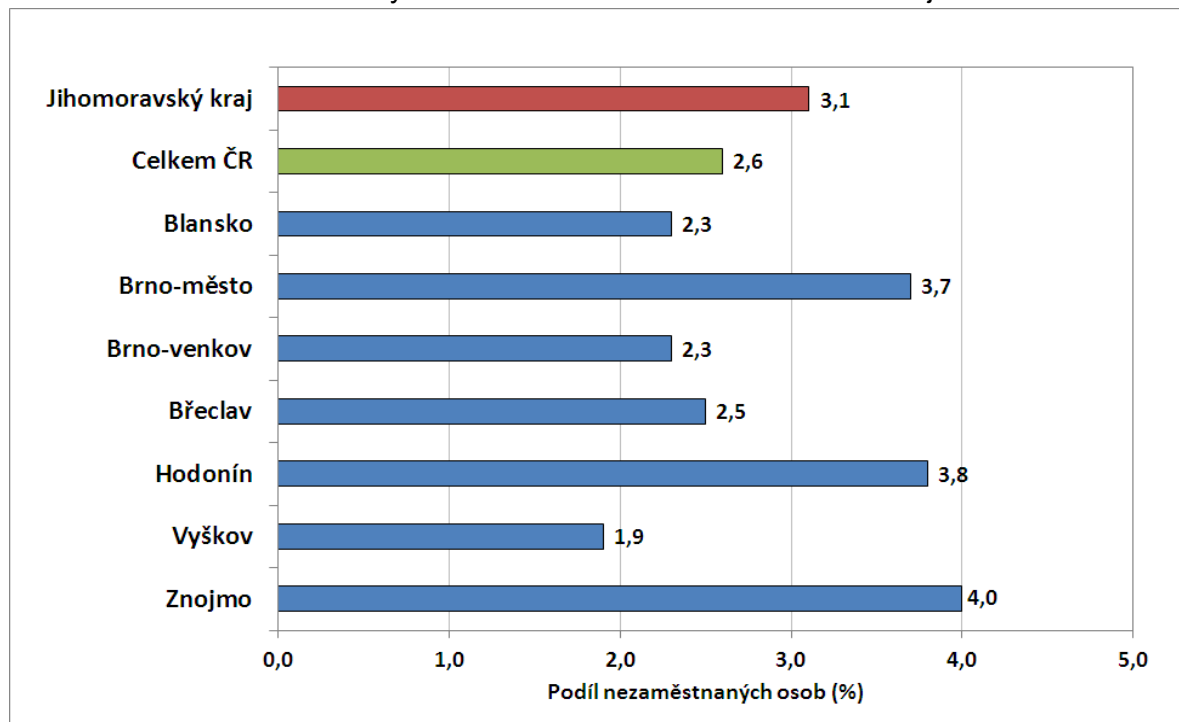
PODÍL NEZAMĚŠTNANÝCH NA OBYVATELSTVU VE VĚKU 15 - 64 LET

v Jihomoravském kraji ke 31.10. 2019

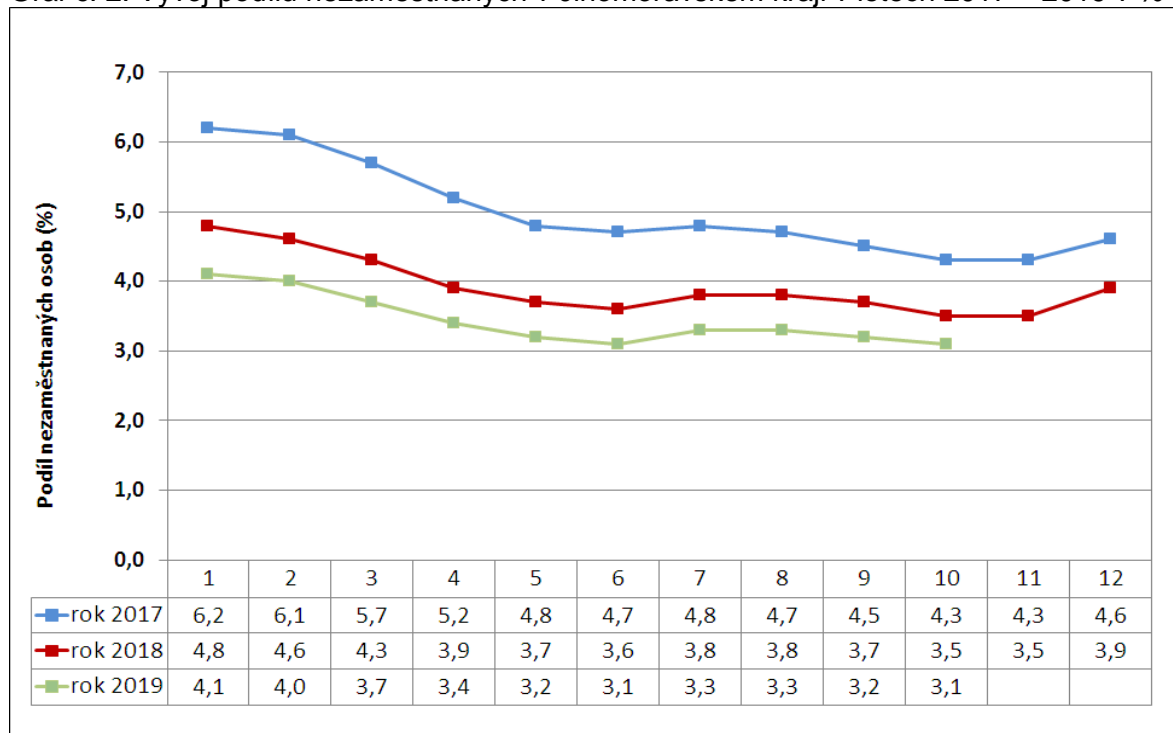


4. GRAFY

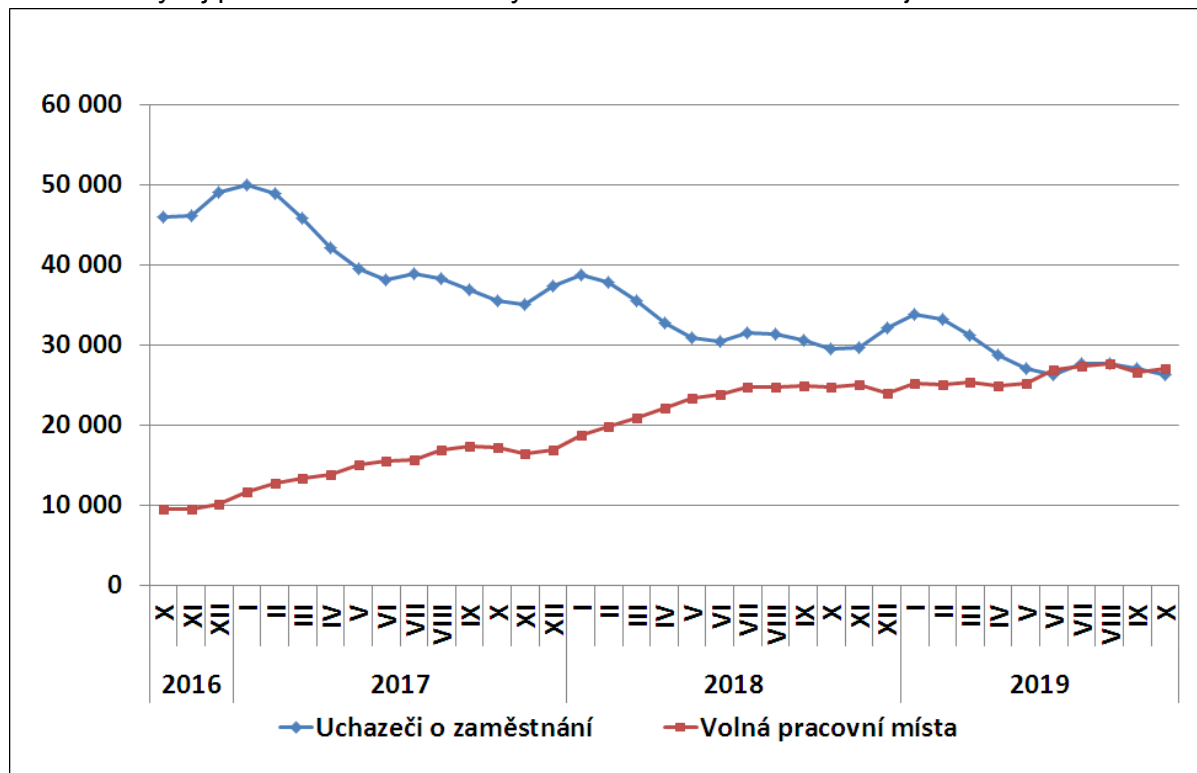
Graf č. 1: Podíl nezaměstnaných osob v okresech Jihomoravského kraje a v ČR k 31.10. 2019



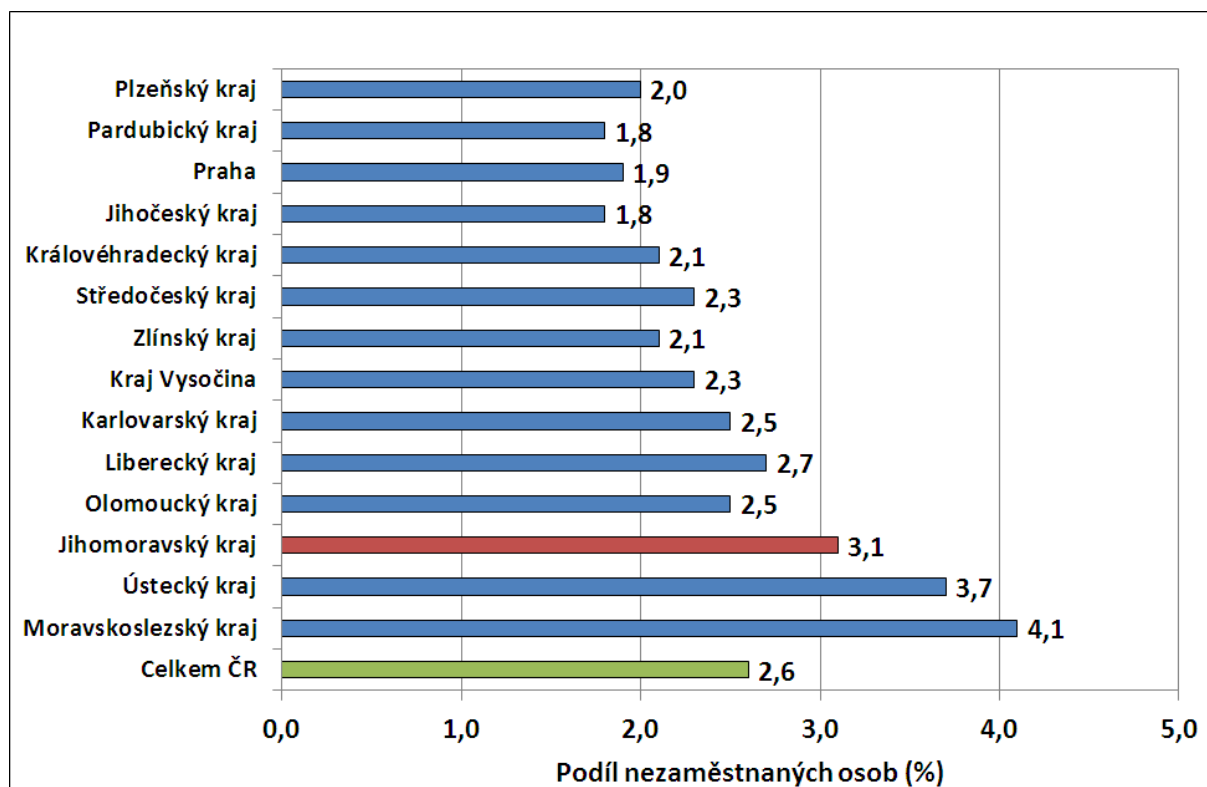
Graf č. 2: Vývoj podílu nezaměstnaných v Jihomoravském kraji v letech 2017 – 2019 v %



Graf č. 3: Vývoj počtu uchazečů a volných míst v Jihomoravském kraji v letech 2017 – 2019



Graf č. 4: Podíl nezaměstnaných osob v jednotlivých krajích ČR k 31.10. 2019 v %





5. Setřídění okresů k 31. 10. 2019

SETŘÍDĚNÍ OKRESŮ k 31. říjnu 2019						
	PNO v %		meziměs. přírůst./ úbytek nezam. v %	počet uchazečů na 1 VPM		
1	Karviná	6,4	Český Krumlov	2,4	Karviná	5,2
2	Ostrava-město	4,9	Karlovy Vary	2,1	Sokolov	3,0
3	Chomutov	4,8	Cheb	1,6	Jeseník	2,6
4	Bruntál	4,5	Náchod	1,2	Ústí nad Labem	2,3
5	Most	4,4	Jindřichův Hradec	1,1	Hodonín	2,2
6	Louny	4,1	Plzeň-město	0,8	Znojmo	2,2
7	Znojmo	4,0	Jeseník	0,7	Blansko	2,1
8	Ústí nad Labem	3,8	Plzeň-sever	0,2	Bruntál	2,0
9	Hodonín	3,8	Děčín	0,1	Děčín	1,9
10	Děčín	3,7	Domažlice	0,1	Most	1,9
11	Brno-město	3,7	Sokolov	-0,2	Ostrava-město	1,8
12	Sokolov	3,7	Nymburk	-0,2	Frydek-Místek	1,7
13	Kladno	3,2	Znojmo	-0,4	Opava	1,5
14	Kolín	3,2	Ústí nad Labem	-0,5	Šumperk	1,4
15	Jeseník	3,1	Prachatice	-0,6	Žďár nad Sázavou	1,4
16	Nymburk	3,1	Bruntál	-0,8	Litoměřice	1,4
17	Příbram	3,1	Rychnov nad Kněžnou	-0,9	Třebíč	1,3
18	Šumperk	3,0	Ostrava-město	-1,0	Jablonec nad Nisou	1,3
19	Přerov	2,9	Plzeň-jih	-1,2	Přerov	1,3
20	Mělník	2,9	Strakonice	-1,4	Břeclav	1,2
21	Liberec	2,9	Trutnov	-1,5	Kroměříž	1,2
22	Semily	2,8	Opava	-1,5	Louny	1,2
23	Třebíč	2,8	Hradec Králové	-1,7	Havlíčkův Brod	1,1
24	Jablonec nad Nisou	2,8	Mělník	-1,7	Nový Jičín	1,1
25	Kutná Hora	2,7	Příbram	-1,8	Trutnov	1,0
26	Český Krumlov	2,7	Třebíč	-1,9	Kladno	1,0
27	Frydek-Místek	2,6	Jablonec nad Nisou	-2,0	Olomouc	1,0
28	Nový Jičín	2,6	Rokycany	-2,0	Strakonice	0,9
29	Náchod	2,6	Karviná	-2,1	Kolín	0,9
30	Břeclav	2,5	Liberec	-2,2	Brno-město	0,9
31	Teplice	2,5	Pardubice	-2,3	Chomutov	0,9
32	Žďár nad Sázavou	2,5	Břeclav	-2,4	Rakovník	0,9
33	Vsetín	2,5	Písek	-2,5	Teplice	0,8
34	Litoměřice	2,4	Tábor	-2,6	Náchod	0,8
35	Tachov	2,4	České Budějovice	-2,6	Příbram	0,8
36	Beroun	2,4	Brno-město	-2,8	Česká Lípa	0,7
37	Tábor	2,4	Chrudim	-2,8	Uherské Hradiště	0,7
38	Jihlava	2,4	Česká Lípa	-2,8	Kutná Hora	0,7
39	Karlovy Vary	2,3	Praha	-2,9	Jihlava	0,7
40	Hradec Králové	2,3	Blansko	-2,9	Vyškov	0,7
41	Blansko	2,3	Šumperk	-2,9	Vsetín	0,6
42	Rakovník	2,3	Zlín	-3,0	Liberec	0,6
43	Rokycany	2,3	Praha-východ	-3,2	Semily	0,6
44	Olomouc	2,3	Olomouc	-3,3	Mělník	0,6
45	Brno-venkov	2,3	Hodonín	-3,3	Hradec Králové	0,6
46	Strakonice	2,2	Litoměřice	-3,4	Karlovy Vary	0,5
47	Trutnov	2,2	Praha-západ	-3,5	Chrudim	0,5
48	Opava	2,2	Chomutov	-3,5	Prostějov	0,5
49	Kroměříž	2,2	Beroun	-3,7	Nymburk	0,5
50	Plzeň-město	2,1	Ústí nad Orlicí	-3,7	Zlín	0,5
51	Česká Lípa	2,1	Rakovník	-3,7	Jindřichův Hradec	0,5
52	Havlíčkův Brod	2,1	Semily	-3,8	Svitavy	0,5
53	Plzeň-sever	2,0	Kutná Hora	-3,8	Benešov	0,5
54	Uherské Hradiště	1,9	Most	-4,0	Tábor	0,5
55	Svitavy	1,9	Svitavy	-4,0	Beroun	0,4
56	Praha	1,9	Benešov	-4,0	Plzeň-sever	0,4
57	Vyškov	1,9	Havlíčkův Brod	-4,0	Brno-venkov	0,4
58	Zlín	1,9	Kladno	-4,1	České Budějovice	0,4
59	Chrudim	1,9	Teplice	-4,2	Klatovy	0,4
60	Pardubice	1,8	Žďár nad Sázavou	-4,2	Praha-západ	0,4
61	Domažlice	1,8	Brno-venkov	-4,3	Cheb	0,4
62	Ústí nad Orlicí	1,7	Uherské Hradiště	-4,3	Jičín	0,3
63	Prostějov	1,7	Frydek-Místek	-4,7	Písek	0,3
64	Klatovy	1,7	Prostějov	-4,8	Rokycany	0,3
65	Cheb	1,7	Klatovy	-4,9	Prachatice	0,3
66	Jičín	1,6	Louny	-4,9	Ústí nad Orlicí	0,3
67	České Budějovice	1,6	Tachov	-4,9	Český Krumlov	0,3
68	Mladá Boleslav	1,6	Přerov	-5,1	Plzeň-město	0,3
69	Plzeň-jih	1,6	Mladá Boleslav	-5,1	Rychnov nad Kněžnou	0,3
70	Benešov	1,5	Kolín	-5,3	Praha	0,2
71	Prachatice	1,5	Pelhřimov	-5,4	Mladá Boleslav	0,2
72	Písek	1,5	Vsetín	-5,4	Pelhřimov	0,2
73	Praha-západ	1,4	Kroměříž	-5,6	Plzeň-jih	0,2
74	Jindřichův Hradec	1,3	Vyškov	-5,9	Pardubice	0,2
75	Pelhřimov	1,3	Jičín	-6,2	Domažlice	0,1
76	Rychnov nad Kněžnou	1,3	Nový Jičín	-6,3	Tachov	0,1
77	Praha-východ	1,1	Jihlava	-7,4	Praha-východ	0,1
	Celkem ČR	2,6	Celkem ČR	-2,7	Celkem ČR	0,6