



# Úřad práce ČR

Krajská pobočka Úřadu práce ČR v Brně

## **Měsíční statistická zpráva září 2019**

Zprávu předkládá:  
**Mgr. Ivana Ondráková**  
vedoucí oddělení metodiky

<http://portal.mpsv.cz/upcr/kp/jhm/statistiky>

**Brno 2019**



## Informace o nezaměstnanosti v Jihomoravském kraji k 30. 9. 2019

*V tomto měsíci celkový počet uchazečů o zaměstnání klesl o 2,1 % na 27 013, počet hlášených volných pracovních míst klesl o 3,7 % na 26 607 a podíl nezaměstnaných osob klesl na 3,2 %.*

K 30. 9. 2019 evidoval Úřad práce ČR (ÚP ČR), Krajská pobočka v Brně celkem 27 013 uchazečů o zaměstnání. Jejich počet byl o 571 nižší než na konci předchozího měsíce, ve srovnání se stejným obdobím minulého roku je nižší o 3 483 osob. Z tohoto počtu bylo 24 408 dosažitelných uchazečů o zaměstnání ve věku 15 – 64 let. Bylo to o 645 méně než na konci předchozího měsíce. Ve srovnání se stejným obdobím minulého roku byl jejich počet nižší o 3 526 osob.

V průběhu měsíce bylo nově zaevidováno 5 578 osob. Ve srovnání s minulým měsícem to bylo více o 1 613 osob a v porovnání se stejným obdobím předchozího roku více o 307 osob.

Z evidence během měsíce odešlo celkem 6 149 uchazečů (ukončená evidence, vyřazení uchazeči). Bylo to o 2 140 osob více než v předchozím měsíci a o 39 osob více než ve stejném měsíci minulého roku. Do zaměstnání z nich ve sledovaném měsíci nastoupilo 4 340, tj. o 1 825 více než v předchozím měsíci a o 156 více než ve stejném měsíci minulého roku, 2 423 uchazečů o zaměstnání bylo umístěno prostřednictvím úřadu práce tj. o 1 053 více než v předchozím měsíci a o 1 616 více než ve stejném období minulého roku, 1 809 uchazečů bylo vyřazeno bez umístění. Meziměsíční nárůst počtu nezaměstnaných byl zaznamenán v okresech Blansko (4,6 %) a Vyškov (1,6 %), v ostatních okresech počet nezaměstnaných klesl. Největší pokles byl v okresech Brno-město (-4,2 %), Brno-venkov (-2,5 %) a Hodonín (-2,2 %).

Ke konci měsíce bylo evidováno na ÚP ČR, Krajské pobočce v Brně 14 464 žen. Jejich podíl na celkovém počtu uchazečů činil 53,5 %. V evidenci bylo 4 403 osob se zdravotním postižením, což představovalo 16,3 % z celkového počtu nezaměstnaných.

Ke konci tohoto měsíce bylo evidováno 1 696 absolventů škol všech stupňů vzdělání a mladistvých, jejich počet vzrostl ve srovnání s předchozím měsícem o 480 osob a ve srovnání se stejným měsícem minulého roku byl nižší o 161 osob. Na celkové nezaměstnanosti se podíleli 6,3 %.

Podporu v nezaměstnanosti pobíralo 8 891 uchazečů o zaměstnání, tj. 32,9 % všech uchazečů vedených v evidenci.

Podíl nezaměstnaných osob, tj. počet dosažitelných uchazečů o zaměstnání ve věku 15 -64 let k obyvatelstvu stejného věku, klesl k 30. 9. 2019 na 3,2 %.



Podíl nezaměstnaných stejný nebo vyšší než republikový průměr vykázaly 3 okresy, nejvyšší byl v okrese Znojmo (4,1 %). Nejnižší podíl nezaměstnaných byl zaznamenán v okrese Vyškov (2,0 %).

Podíl nezaměstnaných žen klesl na 3,5 %, podíl nezaměstnaných mužů zůstal na 2,9 %.

Kraj evidoval k 30. 9. 2019 celkem 26 607 volných pracovních míst. Jejich počet byl o 1 020 nižší, než v předchozím měsíci a o 1 739 vyšší než ve stejném měsíci minulého roku. Na jedno volné pracovní místo připadalo v průměru 1,0 uchazeče, z toho nejvíce v okresech Hodonín (2,2), Blansko (2,1) a Znojmo (2,0). Z celkového počtu nahlášených volných míst bylo 1 398 vhodných pro osoby se zdravotním postižením (OZP), na jedno volné pracovní místo připadalo 3,1 OZP. Volných pracovních míst pro absolventy a mladistvé bylo registrováno 6 140, na jedno volné místo připadalo 0,3 uchazečů této kategorie. Z celkového počtu volných pracovních míst bylo 7 043 míst bez příznaku „pro cizince“. Na dalších 19 564 pozic pak mohli zaměstnavatelé přijímat také pracovníky ze zahraničí.

V rámci aktivní politiky zaměstnanosti (APZ) bylo od počátku roku 2019 prostřednictvím příspěvků APZ podpořeno 2 238 osob, z toho bylo zařazeno 828 osob do rekvalifikačních kurzů. Prostřednictvím SÚPM – SVČ, bylo podpořeno v tomto měsíci osm uchazečů (zahradník, krajinářský a interiérový projektant, kosmetička, kominík, zedník, pedikérka a manikérka, obchodní služby, výroba potravinářských výrobků, gravírování, hostinská činnost).

Informace o vývoji nezaměstnanosti v ČR v elektronické formě jsou zveřejněny na internetové adrese <http://portal.mpsv.cz/sz/stat>.



## 1. Základní charakteristika vývoje nezaměstnanosti a volných pracovních míst v Jihomoravském kraji

Tabulka č. 1 - Vývoj nezaměstnanosti

ukazatel (celkový počet)		stav k		
		30.9.2018	31.8.2019	30.9.2019
evidovaní uchazeči o zaměstnání		30 496	27 584	<b>27 013</b>
- z toho	ženy	16 624	15 172	<b>14 464</b>
	absolventi a mladiství	1 857	1 216	<b>1 696</b>
	uchazeči se zdravotním postižením	5 263	4 586	<b>4 403</b>
uchazeči s nárokem na Pvn		8 924	9 715	<b>8 891</b>
podíl nezaměstnaných osob v % <sup>1)</sup>		3,7	3,3	<b>3,2</b>
volná pracovní místa		24 868	27 627	<b>26 607</b>
počet uchazečů na 1 volné pracovní místo		1,2	1,0	<b>1,0</b>

Tabulka č. 2 - Tok nezaměstnanosti

ukazatel	Počet uchazečů ve sledovaném měsíci		
	září 2018	srpen 2019	září 2019
nově evidovaní uchazeči o zaměstnání	5 271	3 965	<b>5 578</b>
uchazeči s ukonč. evidencí a vyřazení	6 110	4 009	<b>6 149</b>
- z toho umístění celkem	4 184	2 515	<b>4 340</b>
- z toho umístění úřadem práce	807	1 370	<b>2 423</b>

Tabulka č. 3. – Nezaměstnanost v okresech k 30. 9. 2019

Okres	Počet nezaměstnaných		Volná pracovní místa	Počet uchazečů na 1 VPM	Podíl nezaměstnaných osob [%]
	celkem	z toho ženy			
Blansko	1 806	920	856	2,1	2,4
Brno-město	10 512	5 728	10 534	1,0	3,8
Brno-venkov	3 684	1 948	7 907	0,5	2,4
Břeclav	2 116	1 140	1 832	1,2	2,6
Hodonín	4 414	2 228	2 028	2,2	4,0
Vyškov	1 312	742	1 890	0,7	2,0
Znojmo	3 169	1 758	1 560	2,0	4,1
<b>Jihomoravský kraj</b>	<b>27 013</b>	<b>14 464</b>	<b>26 607</b>	<b>1,0</b>	<b>3,2</b>
Česká republika	201 907	109 012	345 354	0,6	2,7



## 2. Vybrané nástroje aktivní politiky zaměstnanosti v Jihomoravském kraji

Tabulka č. 4 – Osoby podpořené v rámci APZ a rekvalifikace uchazečů a zájemců o zaměstnání

ukazatel (celkový počet)	Stav k		Celkem od počátku roku do	
	30.9. 2018	30.9. 2019	30.9. 2018	30.9. 2019
<b>Osoby podpořené v rámci APZ</b>				
veřejně prospěšné práce (VPP)	401	717	440	807
veřejně prospěšné práce (VPP) - ESF <sup>1)</sup>	688	29	730	32
společensky účelná prac. místa (SÚPM)	58	6	54	38
společensky účelná prac. místa (SÚPM) - ESF <sup>1)</sup>	924	414	1 022	372
SÚPM - samostatně výděleč. činnost (SVČ)	229	79	174	19
SÚPM - samostatně výděleč. činnost (SVČ) - ESF <sup>1)</sup>	0	0	0	0
zřízení pracovního místa pro OZP (bez SVČ)	277	152	93	11
zřízení pracovního místa pro OZP - SVČ	2	1	0	0
ostatní nástroje APZ	232	81	403	131
<b>rekvalifikace uchazečů a zájemců o zaměstnání</b>				
uchazeči a zájemci zařazení do rekvalifikací	0	1	3	6
uchazeči a zájemci zařazení do rekvalifikací - ESF <sup>1)</sup>	184	75	1 254	621
uchazeči a zájemci, kteří zahájili zvolenou rekvalifikaci	3	0	30	0
uchazeči a zájemci, kteří zahájili zvolenou rekvalifikaci - ESF <sup>1)</sup>	23	20	232	201
<b>Osoby podpořené v rámci APZ celkem</b>	<b>3 021</b>	<b>1 575</b>	<b>4 435</b>	<b>2 238</b>

1) financováno převážně z Evropského sociálního fondu

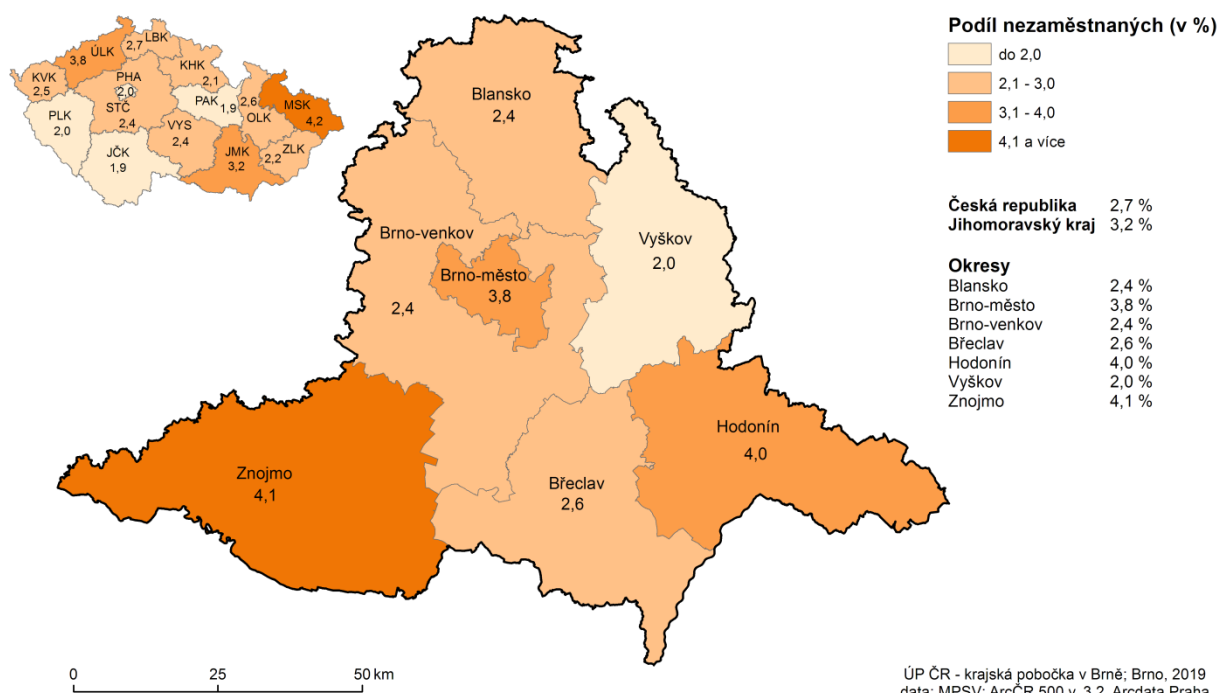
Podrobnější statistické údaje o nástrojích APZ naleznete na stránkách Integrovaného portálu MPSV, v měsíčních statistikách nezaměstnanosti

<http://portal.mpsv.cz/sz/stat/nz/mes>

### 3. MAPA – ArcView - Podíl nezaměstnaných v okresech kraje

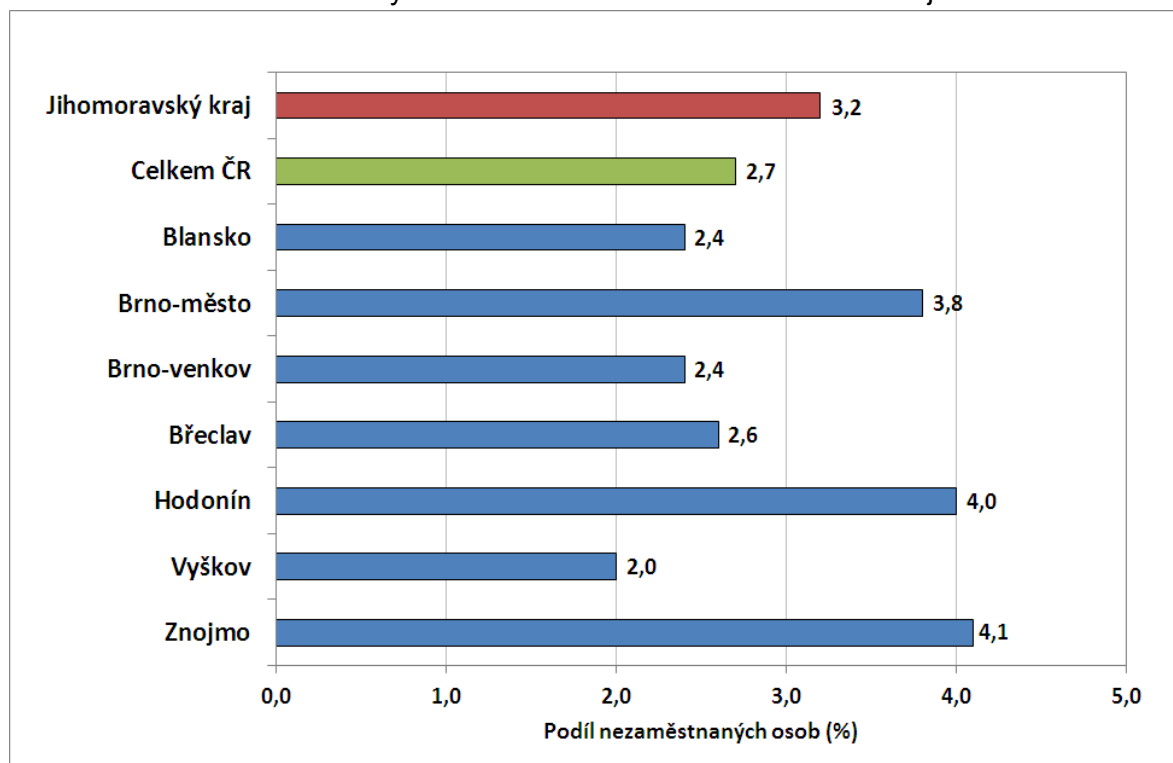
#### PODÍL NEZAMĚŠTNANÝCH NA OBYVATELSTVU VE VĚKU 15 - 64 LET

v Jihomoravském kraji ke 30. 9. 2019

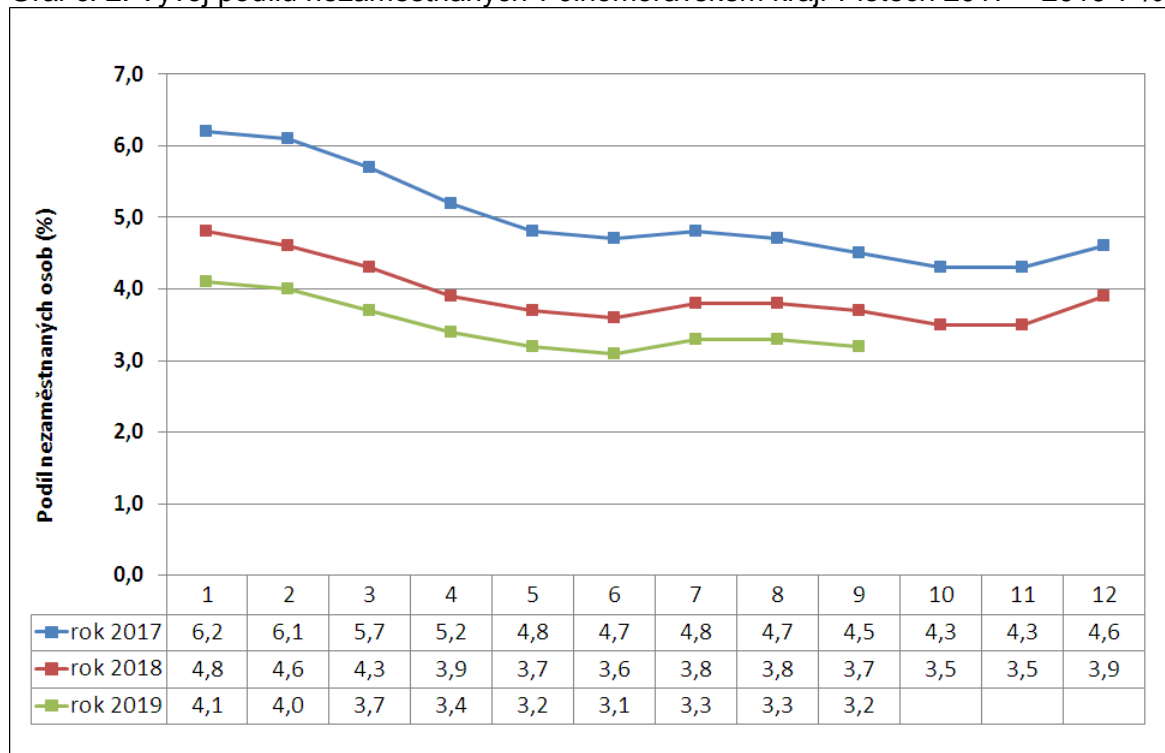


#### 4. GRAFY

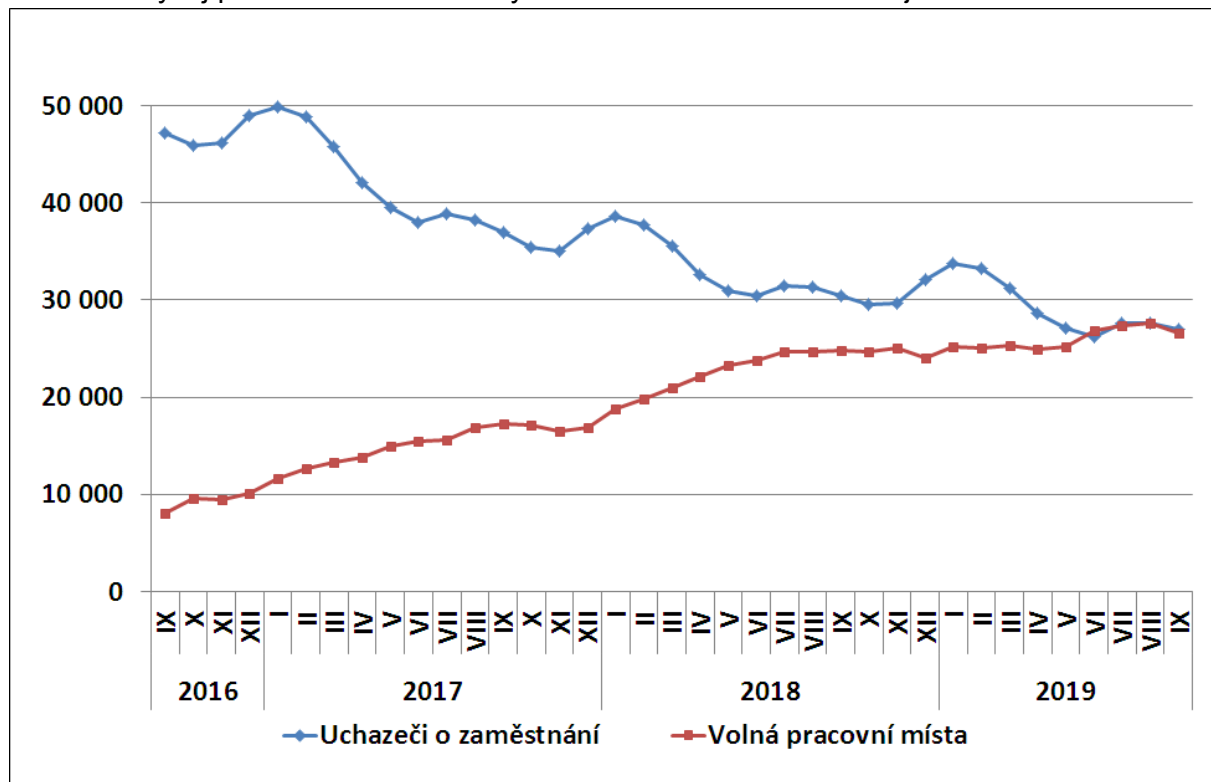
Graf č. 1: Podíl nezaměstnaných osob v okresech Jihomoravského kraje a v ČR k 30. 9. 2019



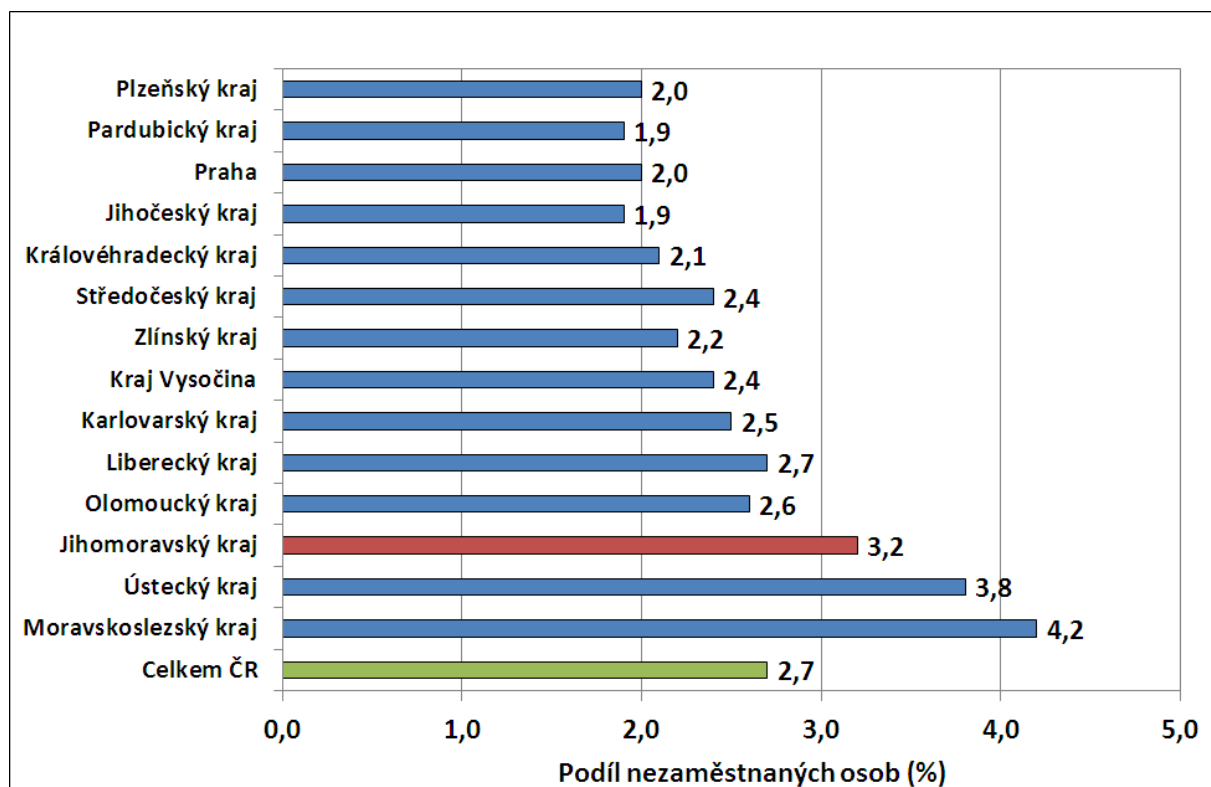
Graf č. 2: Vývoj podílu nezaměstnaných v Jihomoravském kraji v letech 2017 – 2019 v %



Graf č. 3: Vývoj počtu uchazečů a volných míst v Jihomoravském kraji v letech 2017 – 2019



Graf č. 4: Podíl nezaměstnaných osob v jednotlivých krajích ČR k 30. 9. 2019 v %







## 5. Setřídění okresů k 30. 9. 2019

SETŘÍDĚNÍ OKRESŮ k 30. září 2019						
	PNO v %		mezimés přírůst / úbytek nezam. v %		počet uchazečů na 1 VPM	
1	Karviná	6,6	Blansko	4,6	Karviná	5,4
2	Ostrava-město	5,0	Trutnov	3,3	Sokolov	2,7
3	Chomutov	4,9	Mělník	3,1	Jeseník	2,4
4	Most	4,6	Český Krumlov	2,4	Ústí nad Labem	2,3
5	Bruntál	4,5	Jindřichův Hradec	2,4	Hodonín	2,2
6	Louny	4,3	Tachov	2,2	Blansko	2,1
7	Znojmo	4,1	Ústí nad Orlicí	2,1	Bruntál	2,1
8	Hodonín	4,0	Náchod	1,9	Znojmo	2,0
9	Ústí nad Labem	3,9	Chomutov	1,8	Most	1,9
10	Brno-město	3,8	Frýdek-Místek	1,6	Frýdek-Místek	1,7
11	Děčín	3,7	Vyškov	1,6	Děčín	1,7
12	Sokolov	3,7	Přerov	1,3	Ostrava-město	1,7
13	Kolín	3,4	Cheb	1,3	Šumperk	1,5
14	Kladno	3,4	Vsetín	1,1	Opava	1,5
15	Příbram	3,1	Olomouc	1,1	Přerov	1,5
16	Jeseník	3,1	Karlovy Vary	1,1	Litoměřice	1,5
17	Nymburk	3,1	Klatovy	1,0	Žďár nad Sázavou	1,4
18	Přerov	3,1	Mladá Boleslav	0,8	Jablonec nad Nisou	1,3
19	Šumperk	3,1	Uherské Hradiště	0,6	Třebíč	1,3
20	Liberec	2,9	Beroun	0,5	Louny	1,3
21	Mělník	2,9	Nový Jičín	0,4	Kroměříž	1,2
22	Semily	2,9	Kolín	0,3	Břeclav	1,2
23	Kutná Hora	2,9	Louny	0,3	Kolín	1,1
24	Třebíč	2,8	Kroměříž	0,2	Havlíčkův Brod	1,1
25	Jablonec nad Nisou	2,8	Pardubice	0,1	Nový Jičín	1,0
26	Nový Jičín	2,7	Plzeň-jih	0,0	Olomouc	1,0
27	Frýdek-Místek	2,7	Karviná	-0,2	Kladno	1,0
28	Český Krumlov	2,6	Šumperk	-0,2	Trutnov	1,0
29	Vsetín	2,6	Havlíčkův Brod	-0,2	Brno-město	1,0
30	Žďár nad Sázavou	2,6	Kladno	-0,2	Teplice	0,9
31	Teplice	2,6	Břeclav	-0,3	Rakovník	0,9
32	Břeclav	2,6	Znojmo	-0,3	Chomutov	0,9
33	Jihlava	2,6	Opava	-0,3	Strakonice	0,8
34	Náchod	2,5	Prachatice	-0,3	Náchod	0,8
35	Litoměřice	2,5	Benešov	-0,5	Kutná Hora	0,8
36	Tachov	2,5	Rychnov nad Kněžnou	-0,6	Příbram	0,8
37	Tábor	2,5	Děčín	-0,7	Česká Lípa	0,8
38	Beroun	2,5	Kutná Hora	-1,0	Jihlava	0,7
39	Brno-venkov	2,4	Písek	-1,0	Uherské Hradiště	0,7
40	Kroměříž	2,4	Česká Lípa	-1,1	Vyškov	0,7
41	Blansko	2,4	Sokolov	-1,1	Liberec	0,7
42	Rakovník	2,4	Chrudim	-1,2	Vsetín	0,7
43	Hradec Králové	2,4	Příbram	-1,4	Semily	0,7
44	Olomouc	2,3	Rakovník	-1,4	Jindřichův Hradec	0,6
45	Rokycany	2,3	Ostrava-město	-1,5	Mělník	0,6
46	Trutnov	2,3	Jeseník	-1,7	Hradec Králové	0,6
47	Strakonice	2,3	Litoměřice	-1,7	Chrudim	0,6
48	Karlovy Vary	2,3	Teplice	-1,8	Prostějov	0,6
49	Opava	2,3	Třebíč	-1,8	Karlovy Vary	0,5
50	Česká Lípa	2,2	Jičín	-1,9	Svitavy	0,5
51	Havlíčkův Brod	2,2	České Budějovice	-2,0	Nymburk	0,5
52	Plzeň-město	2,1	Bruntál	-2,1	Zlín	0,5
53	Uherské Hradiště	2,0	Zlín	-2,1	Praha-západ	0,5
54	Plzeň-sever	2,0	Domažlice	-2,1	Tábor	0,5
55	Svitavy	2,0	Hodonín	-2,2	Brno-venkov	0,5
56	Vyškov	2,0	Semily	-2,2	Benešov	0,5
57	Praha	2,0	Tábor	-2,3	Beroun	0,5
58	Zlín	1,9	Hradec Králové	-2,4	Plzeň-sever	0,4
59	Chrudim	1,9	Prostějov	-2,4	České Budějovice	0,4
60	Pardubice	1,9	Most	-2,5	Klatovy	0,4
61	Prostějov	1,9	Brno-venkov	-2,5	Jičín	0,4
62	Domažlice	1,8	Praha-východ	-2,6	Cheb	0,4
63	Klatovy	1,8	Liberec	-2,9	Rokycany	0,3
64	Ústí nad Orlicí	1,8	Praha	-3,0	Písek	0,3
65	Jičín	1,8	Rokycany	-3,3	Ústí nad Orlicí	0,3
66	Mladá Boleslav	1,7	Jablonec nad Nisou	-3,5	Český Krumlov	0,3
67	České Budějovice	1,7	Žďár nad Sázavou	-4,2	Prachatice	0,3
68	Cheb	1,6	Brno-město	-4,2	Plzeň-město	0,3
69	Benešov	1,6	Praha-západ	-4,4	Rychnov nad Kněžnou	0,3
70	Plzeň-jih	1,6	Nymburk	-4,4	Praha	0,2
71	Prachatice	1,5	Jihlava	-5,0	Pelhřimov	0,2
72	Písek	1,5	Pelhřimov	-5,2	Mladá Boleslav	0,2
73	Praha-západ	1,5	Svitavy	-5,4	Plzeň-jih	0,2
74	Pelhřimov	1,4	Plzeň-sever	-5,5	Pardubice	0,2
75	Rychnov nad Kněžnou	1,3	Strakonice	-6,0	Domažlice	0,1
76	Jindřichův Hradec	1,3	Ústí nad Labem	-7,0	Tachov	0,1
77	Praha-východ	1,2	Plzeň-město	-7,3	Praha-východ	0,1
	Celkem ČR	2,7	Celkem ČR	-1,4	Celkem ČR	0,6