



Úřad práce ČR

Krajská pobočka Úřadu práce ČR v Brně

Měsíční statistická zpráva srpen 2019

Zprávu předkládá:
Mgr. Ivana Ondráková
vedoucí oddělení metodiky

<http://portal.mpsv.cz/upcr/kp/jhm/statistiky>

Brno 2019



Informace o nezaměstnanosti v Jihomoravském kraji k 31. 8. 2019

V tomto měsíci celkový počet uchazečů o zaměstnání klesl o 0,2 % na 27 584, počet hlášených volných pracovních míst vzrostl o 1,0 % na 27 627 a podíl nezaměstnaných osob zůstal na 3,3 %.

K 31. 8. 2019 evidoval Úřad práce ČR (ÚP ČR), Krajská pobočka v Brně celkem 27 584 uchazečů o zaměstnání. Jejich počet byl o 44 nižší než na konci předchozího měsíce, ve srovnání se stejným obdobím minulého roku je nižší o 3 751 osob. Z tohoto počtu bylo 25 053 dosažitelných uchazečů o zaměstnání ve věku 15 – 64 let. Bylo to o 16 méně než na konci předchozího měsíce. Ve srovnání se stejným obdobím minulého roku byl jejich počet nižší o 3 791 osob.

V průběhu měsíce bylo nově zaevidováno 3 965 osob. Ve srovnání s minulým měsícem to bylo méně o 1 158 osob a v porovnání se stejným obdobím předchozího roku méně o 222 osob.

Z evidence během měsíce odešlo celkem 4 009 uchazečů (ukončená evidence, vyřazení uchazeči). Bylo to o 282 osob více než v předchozím měsíci a o 298 osob méně než ve stejném měsíci minulého roku. Do zaměstnání z nich ve sledovaném měsíci nastoupilo 2 515, tj. o 246 více než v předchozím měsíci a o 171 méně než ve stejném měsíci minulého roku, 1 370 uchazečů o zaměstnání bylo umístěno prostřednictvím úřadu práce tj. o 76 více než v předchozím měsíci a o 834 více než ve stejném období minulého roku, 1 494 uchazečů bylo vyřazeno bez umístění.

Meziměsíční nárůst počtu nezaměstnaných byl zaznamenán v okresech Znojmo (2,5 %), Břeclav (1,7 %) a Vyškov (0,9 %). v ostatních okresech počet nezaměstnaných klesl. Největší pokles byl v okresech Blansko (-1,1%), Brno-město (-0,9%) a Hodonín (-0,6%).

Ke konci měsíce bylo evidováno na ÚP ČR, Krajské pobočce v Brně 15 172 žen. Jejich podíl na celkovém počtu uchazečů činil 55,0 %. V evidenci bylo 4 586 osob se zdravotním postižením, což představovalo 16,6 % z celkového počtu nezaměstnaných.

Ke konci tohoto měsíce bylo evidováno 1 216 absolventů škol všech stupňů vzdělání a mladistvých, jejich počet vzrostl ve srovnání s předchozím měsícem o 117 osob a ve srovnání se stejným měsícem minulého roku byl nižší o 156 osob. Na celkové nezaměstnanosti se podíleli 4,4 %.

Podporu v nezaměstnanosti pobíralo 9 715 uchazečů o zaměstnání, tj. 35,2 % všech uchazečů vedených v evidenci.

Podíl nezaměstnaných osob, tj. počet dosažitelných uchazečů o zaměstnání ve věku 15 -64 let k obyvatelstvu stejného věku, zůstal k 31. 8. 2019 na 3,3 %.



Podíl nezaměstnaných stejný nebo vyšší než republikový průměr vykázaly 3 okresy, nejvyšší byl v okresech Znojmo a Hodonín (4,1 %). Nejnižší podíl nezaměstnaných byl zaznamenán v okrese Vyškov (2,0 %).

Podíl nezaměstnaných žen zůstal na 3,7 %, podíl nezaměstnaných mužů zůstal na 2,9 %.

Kraj evidoval k 31. 8. 2019 celkem 27 627 volných pracovních míst. Jejich počet byl o 265 vyšší, než v předchozím měsíci a o 2 962 vyšší než ve stejném měsíci minulého roku. Na jedno volné pracovní místo připadalo v průměru 1,0 uchazeče, z toho nejvíce v okresech Znojmo (2,1), Hodonín (2,1) a Blansko (1,8). Z celkového počtu nahlášených volných míst bylo 1 410 vhodných pro osoby se zdravotním postižením (OZP), na jedno volné pracovní místo připadalo 3,3 OZP. Volných pracovních míst pro absolventy a mladistvé bylo registrováno 6 271, na jedno volné místo připadalo 0,2 uchazečů této kategorie. Z celkového počtu volných pracovních míst bylo 7 856 míst bez příznaku „pro cizince“. Na dalších 19 771 pozic pak mohli zaměstnavatelé přijímat také pracovníky ze zahraničí.

V rámci aktivní politiky zaměstnanosti (APZ) bylo od počátku roku 2019 prostřednictvím příspěvků APZ podpořeno 1 958 osob, z toho bylo zařazeno 737 osob do rekvalifikačních kurzů. Prostřednictvím SÚPM – SVČ, byl podpořen v tomto měsíci jeden uchazeč (zedník).

Informace o vývoji nezaměstnanosti v ČR v elektronické formě jsou zveřejněny na internetové adrese <http://portal.mpsv.cz/sz/stat>.



1. Základní charakteristika vývoje nezaměstnanosti a volných pracovních míst v Jihomoravském kraji

Tabulka č. 1 - Vývoj nezaměstnanosti

ukazatel (celkový počet)		stav k		
		31.8.2018	31.7.2019	31.8.2019
evidovaní uchazeči o zaměstnání		31 335	27 628	27 584
- z toho	ženy	17 273	15 185	15 172
	absolventi a mladiství	1 372	1 099	1 216
	uchazeči se zdravotním postižením	5 443	4 662	4 586
uchazeči s nárokem na Pvn		9 637	9 629	9 715
podíl nezaměstnaných osob v % ¹⁾		3,8	3,3	3,3
volná pracovní místa		24 665	27 362	27 627
počet uchazečů na 1 volné pracovní místo		1,3	1,0	1,0

Tabulka č. 2 - Tok nezaměstnanosti

ukazatel	Počet uchazečů ve sledovaném měsíci		
	srpen 2018	červenec 2019	srpen 2019
nově evidovaní uchazeči o zaměstnání	4 187	5 123	3 965
uchazeči s ukonč. evidencí a vyřazení	4 307	3 727	4 009
- z toho umístění celkem	2 686	2 269	2 515
- z toho umístění úřadem práce	536	1 294	1 370

Tabulka č. 3. – Nezaměstnanost v okresech k 31. 8. 2019

Okres	Počet nezaměstnaných		Volná pracovní místa	Počet uchazečů na 1 VPM	Podíl nezaměstnaných osob [%]
	celkem	z toho ženy			
Blansko	1 726	917	937	1,8	2,2
Brno-město	10 977	6 120	10 434	1,1	4,0
Brno-venkov	3 777	2 080	8 690	0,4	2,5
Břeclav	2 122	1 152	1 952	1,1	2,6
Hodonín	4 512	2 354	2 190	2,1	4,1
Vyškov	1 291	762	1 928	0,7	2,0
Znojmo	3 179	1 787	1 496	2,1	4,1
Jihomoravský kraj	27 584	15 172	27 627	1,0	3,3
Česká republika	204 789	113 858	350 564	0,6	2,7



2. Vybrané nástroje aktivní politiky zaměstnanosti v Jihomoravském kraji

Tabulka č. 4 – Osoby podpořené v rámci APZ a rekvalifikace uchazečů a zájemců o zaměstnání

ukazatel (celkový počet)	Stav k		Celkem od počátku roku do	
	31.8. 2018	31.8. 2019	31.8. 2018	31.8. 2019
Osoby podpořené v rámci APZ				
veřejně prospěšné práce (VPP)	401	647	384	687
veřejně prospěšné práce (VPP) - ESF ¹⁾	672	19	689	20
společensky účelná prac. místa (SÚPM)	55	16	48	38
společensky účelná prac. místa (SÚPM) - ESF ¹⁾	982	405	976	344
SÚPM - samostatně výděleč. činnost (SVČ)	222	93	149	14
SÚPM - samostatně výděleč. činnost (SVČ) - ESF ¹⁾	0	0	0	0
zřízení pracovního místa pro OZP (bez SVČ)	212	168	24	11
zřízení pracovního místa pro OZP - SVČ	2	1	0	0
ostatní nástroje APZ	239	76	366	107
rekvalifikace uchazečů a zájemců o zaměstnání				
uchazeči a zájemci zařazení do rekvalifikací	0	0	3	5
uchazeči a zájemci zařazení do rekvalifikací - ESF ¹⁾	28	6	1 043	547
uchazeči a zájemci, kteří zahájili zvolenou rekvalifikaci	0	0	27	0
uchazeči a zájemci, kteří zahájili zvolenou rekvalifikaci - ESF ¹⁾	18	15	207	185
Osoby podpořené v rámci APZ celkem	2 831	1 446	3 916	1 958

1) financováno převážně z Evropského sociálního fondu

Podrobnější statistické údaje o nástrojích APZ naleznete na stránkách Integrovaného portálu MPSV, v měsíčních statistikách nezaměstnanosti

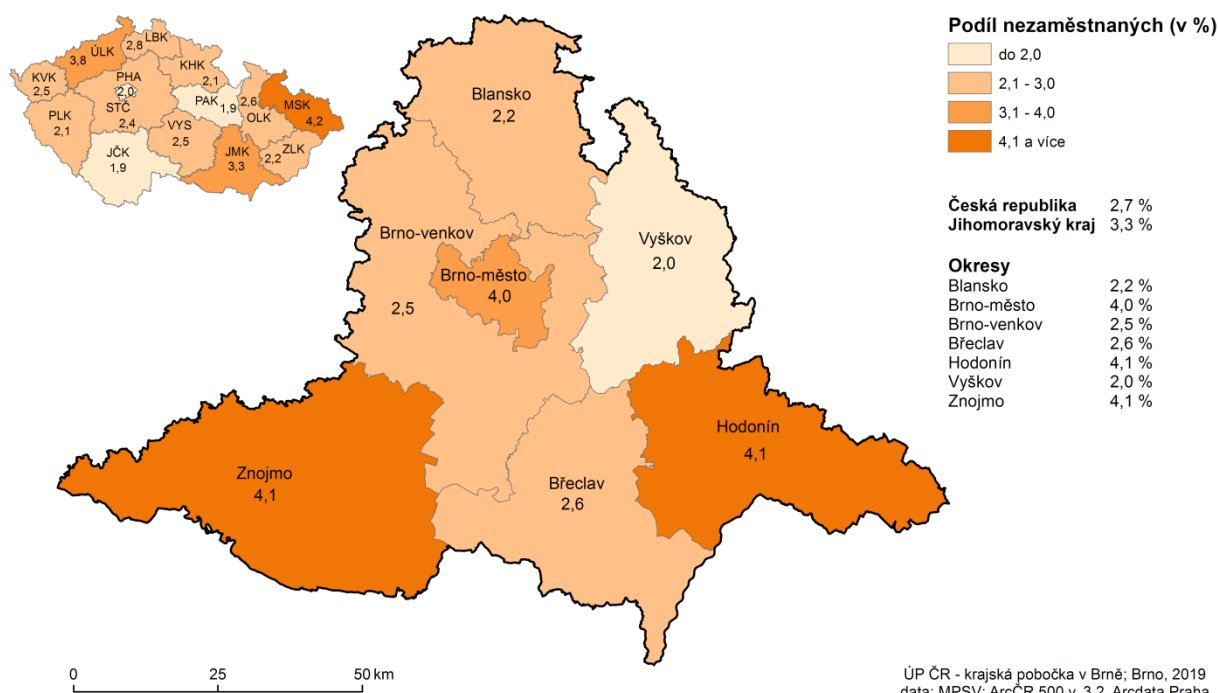
<http://portal.mpsv.cz/sz/stat/nz/mes>



3. MAPA – ArcView - Podíl nezaměstnaných v okresech kraje

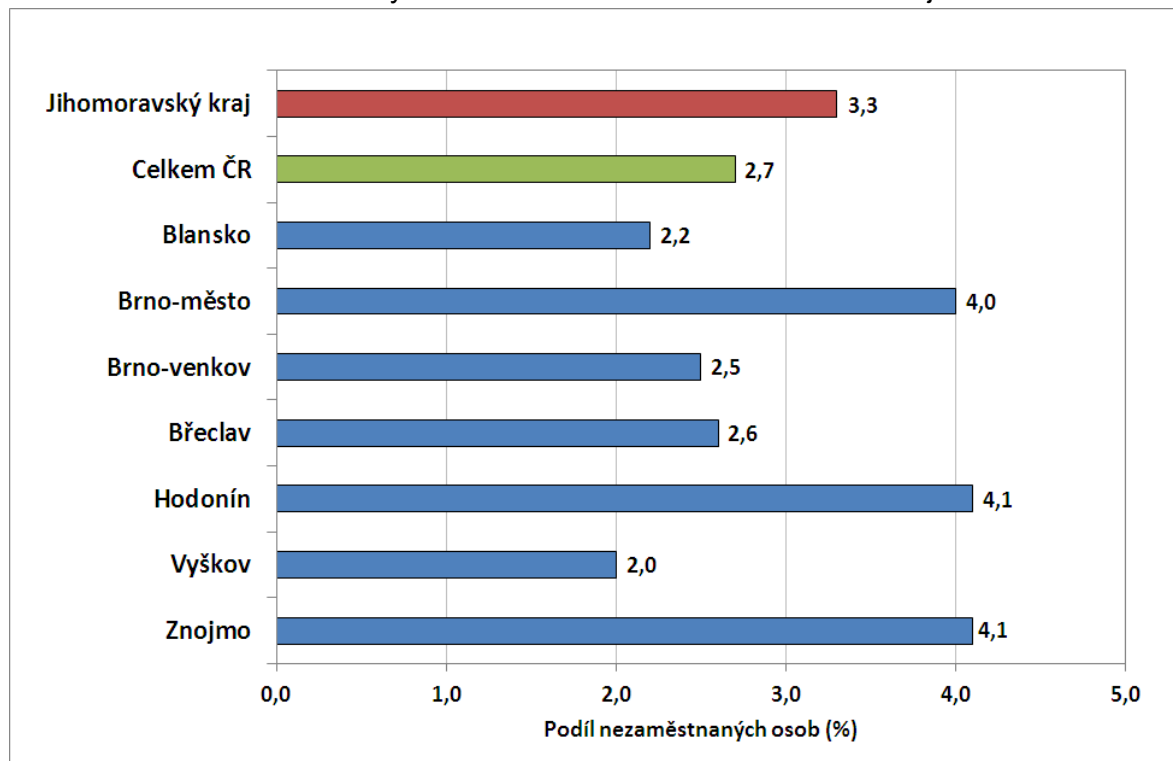
PODÍL NEZAMĚŠTNANÝCH NA OBYVATELSTVU VE VĚKU 15 - 64 LET

v Jihomoravském kraji ke 31. 8. 2019

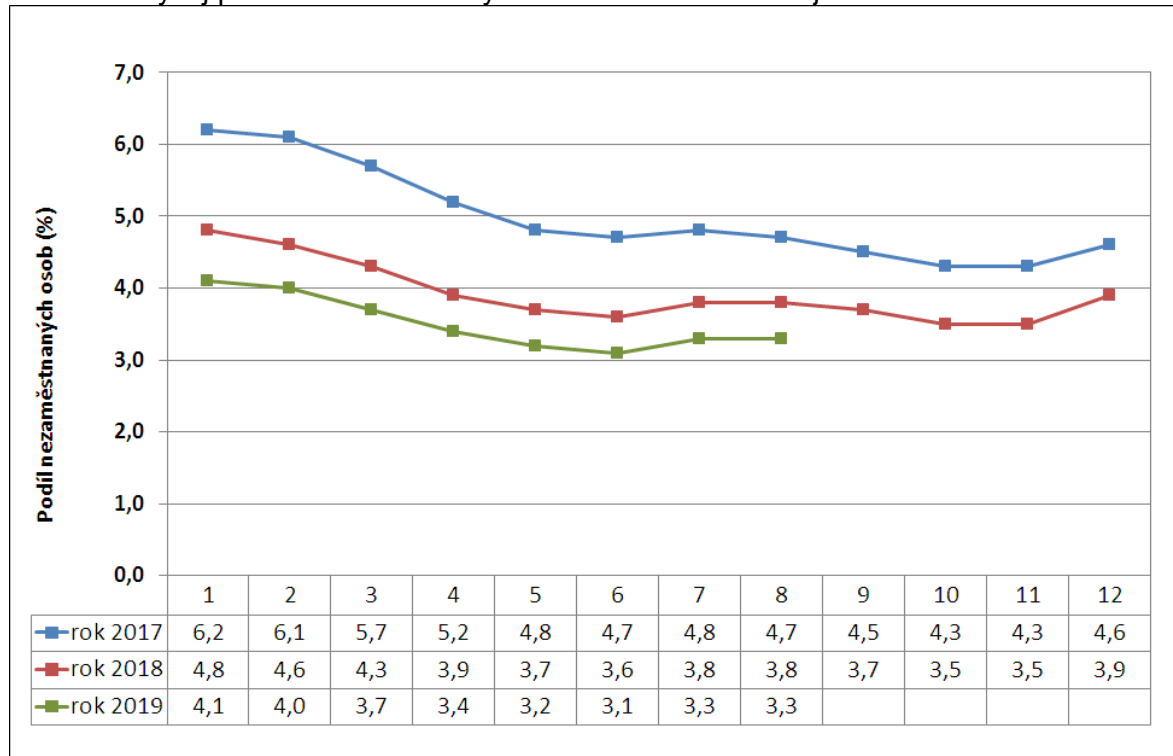


4. GRAFY

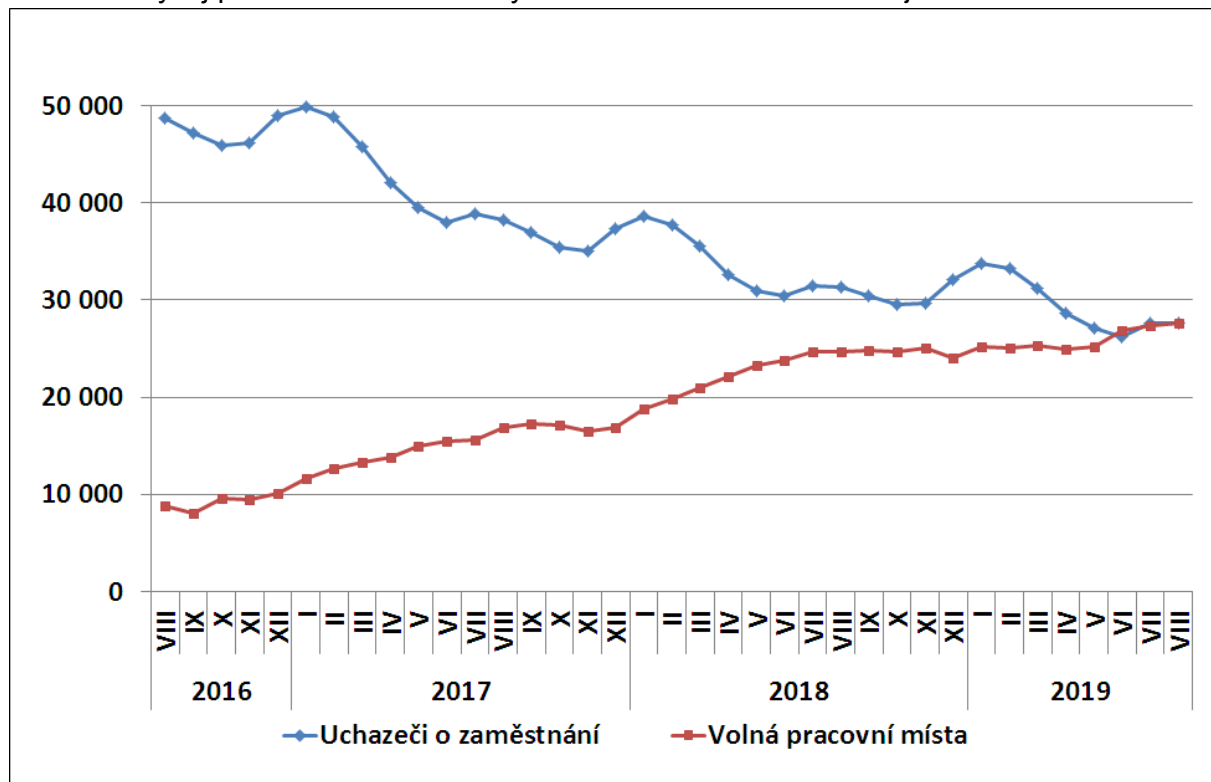
Graf č. 1: Podíl nezaměstnaných osob v okresech Jihomoravského kraje a v ČR k 31. 8. 2019



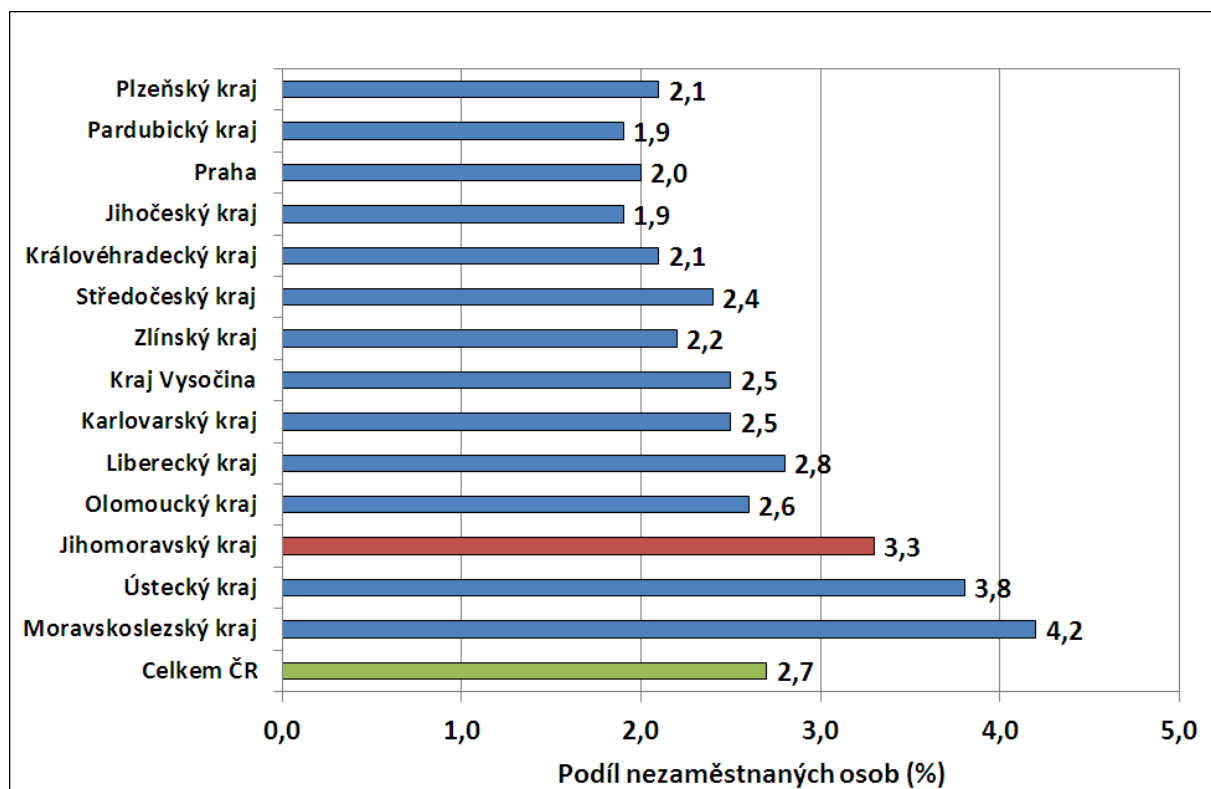
Graf č. 2: Vývoj podílu nezaměstnaných v Jihomoravském kraji v letech 2017 – 2019 v %



Graf č. 3: Vývoj počtu uchazečů a volných míst v Jihomoravském kraji v letech 2017 – 2019



Graf č. 4: Podíl nezaměstnaných osob v jednotlivých krajích ČR k 31. 8. 2019 v %





5. Setřídění okresů k 31. 8. 2019

SETŘÍDĚNÍ OKRESŮ k 31. srpnu 2019						
	PNO v %		meziměs přírůst / úbytek nezam. v %		počet uchazečů na 1 VPM	
1	Karviná	6,6	Pišeň-město	4,8	Karviná	5,5
2	Ostrava-město	5,1	Havičkův Brod	4,4	Sokolov	2,7
3	Chomutov	4,9	Strakonice	4,3	Ústí nad Labem	2,3
4	Most	4,8	Jindřichův Hradec	4,3	Jeseník	2,2
5	Bruntál	4,7	Ústí nad Orlicí	4,1	Znojmo	2,1
6	Louny	4,3	Uherské Hradiště	3,8	Hodonín	2,1
7	Ústí nad Labem	4,2	Domažlice	3,4	Bruntál	2,0
8	Hodonín	4,1	Praha-východ	3,1	Most	2,0
9	Znojmo	4,1	Trutnov	2,7	Blansko	1,8
10	Brno-město	4,0	Pelhřimov	2,6	Ostrava-město	1,8
11	Sokolov	3,7	Český Krumlov	2,6	Děčín	1,6
12	Děčín	3,7	Mělník	2,3	Frydek-Místek	1,6
13	Kolín	3,4	Náchod	2,2	Litoměřice	1,5
14	Kladno	3,4	Znojmo	2,0	Šumperk	1,4
15	Nymburk	3,3	Šumperk	1,9	Opava	1,4
16	Jeseník	3,2	Rokycany	1,8	Přerov	1,4
17	Příbram	3,2	Semily	1,8	Žďár nad Sázavou	1,4
18	Šumperk	3,1	Žďár nad Sázavou	1,7	Třebíč	1,3
19	Liberec	3,1	Břeclav	1,7	Louny	1,3
20	Přerov	3,0	Beroun	1,7	Jablonec nad Nisou	1,3
21	Semily	3,0	Mladá Boleslav	1,6	Kroměříž	1,2
22	Jablonec nad Nisou	3,0	Jihlava	1,4	Břeclav	1,1
23	Třebíč	2,9	Nymburk	1,3	Kolín	1,1
24	Kutná Hora	2,9	Česká Lípa	1,2	Trutnov	1,1
25	Mělník	2,9	Praha-západ	1,0	Brno-město	1,1
26	Žďár nad Sázavou	2,8	Tachov	1,0	Havičkův Brod	1,0
27	Nový Jičín	2,8	Praha	1,0	Nový Jičín	1,0
28	Jihlava	2,7	Rychnov nad Kněžnou	1,0	Olomouc	1,0
29	Teplice	2,7	Vyškov	0,9	Rakovník	0,9
30	Frydek-Místek	2,7	Rakovník	0,9	Chomutov	0,9
31	Břeclav	2,6	Hradec Králové	0,8	Teplice	0,9
32	Vsetín	2,6	Pišeň-jih	0,8	Kladno	0,8
33	Český Krumlov	2,6	Vsetín	0,8	Strakonice	0,8
34	Litoměřice	2,6	Pišeň-sever	0,8	Náchod	0,8
35	Tábor	2,5	Bruntál	0,6	Příbram	0,7
36	Náchod	2,5	Děčín	0,6	Jihlava	0,7
37	Tachov	2,5	Prachatice	0,5	Česká Lípa	0,7
38	Beroun	2,5	Klatovy	0,4	Uherské Hradiště	0,7
39	Brno-venkov	2,5	Pardubice	0,4	Semily	0,7
40	Strakonice	2,4	Chomutov	0,3	Liberec	0,7
41	Rokycany	2,4	Kladno	0,2	Vyškov	0,7
42	Hradec Králové	2,4	Tábor	0,2	Kutná Hora	0,7
43	Rakovník	2,4	Kutná Hora	0,1	Mělník	0,6
44	Kroměříž	2,4	Cheb	0,1	Hradec Králové	0,6
45	Olomouc	2,3	Kolín	0,1	Vsetín	0,6
46	Pišeň-město	2,3	Nový Jičín	0,1	Jindřichův Hradec	0,6
47	Opava	2,3	Zlín	-0,1	Prostějov	0,6
48	Karlov Vary	2,3	Brno-venkov	-0,2	Chrudim	0,6
49	Blansko	2,2	Svitavy	-0,4	Nymburk	0,5
50	Česká Lípa	2,2	Příbram	-0,5	Zlín	0,5
51	Trutnov	2,2	Hodonín	-0,6	Karlov Vary	0,5
52	Havičkův Brod	2,2	Třebíč	-0,8	Benešov	0,5
53	Pišeň-sever	2,2	Brno-město	-0,9	Tábor	0,5
54	Svitavy	2,1	Prostějov	-0,9	Svitavy	0,5
55	Praha	2,0	Ostrava-město	-1,0	České Budějovice	0,5
56	Uherské Hradiště	2,0	Blansko	-1,1	Beroun	0,4
57	Zlín	2,0	Olomouc	-1,1	Brno-venkov	0,4
58	Vyškov	2,0	Louny	-1,2	Pišeň-sever	0,4
59	Chrudim	1,9	Karviná	-1,2	Jičín	0,4
60	Prostějov	1,9	Jičín	-1,3	Rokycany	0,4
61	Pardubice	1,9	České Budějovice	-1,4	Písek	0,4
62	Domažlice	1,9	Jeseník	-1,4	Klatovy	0,4
63	Jičín	1,8	Opava	-1,6	Cheb	0,3
64	Klatovy	1,8	Liberec	-1,6	Praha-západ	0,3
65	Ústí nad Orlicí	1,7	Chrudim	-1,6	Český Krumlov	0,3
66	Mladá Boleslav	1,7	Benešov	-1,7	Pišeň-město	0,3
67	České Budějovice	1,7	Písek	-1,8	Ústí nad Orlicí	0,3
68	Cheb	1,6	Přerov	-1,9	Prachatice	0,3
69	Benešov	1,6	Frydek-Místek	-2,0	Praha	0,3
70	Pišeň-jih	1,6	Kroměříž	-2,0	Rychnov nad Kněžnou	0,2
71	Praha-západ	1,6	Jablonec nad Nisou	-2,3	Pelhřimov	0,2
72	Písek	1,6	Most	-2,6	Mladá Boleslav	0,2
73	Prachatice	1,6	Litoměřice	-2,7	Pišeň-jih	0,2
74	Pelhřimov	1,5	Teplice	-3,0	Pardubice	0,1
75	Rychnov nad Kněžnou	1,3	Sokolov	-5,0	Domažlice	0,1
76	Jindřichův Hradec	1,2	Karlov Vary	-6,6	Tachov	0,1
77	Praha-východ	1,2	Ústí nad Labem	-7,7	Praha-východ	0,1
	Celkem ČR	2,7	Celkem ČR	-0,2	Celkem ČR	0,6