



Úřad práce ČR

Krajská pobočka Úřadu práce ČR
v Brně

Měsíční statistická zpráva
říjen 2018

Zpracovala: *Bc. Veronika Šindelková*
RNDr. Eva Toušková

<http://portal.mpsv.cz/upcr/kp/jhm/statistiky>

Informace o nezaměstnanosti v Jihomoravském kraji ke 31.10.2018

V tomto měsíci celkový počet uchazečů o zaměstnání klesl o 3,2 % na 29 508, počet hlášených volných pracovních míst klesl o 0,5 % na 24 739 a podíl nezaměstnaných osob poklesl na 3,5 %.

Ke 31.10.2018 evidoval Úřad práce ČR (ÚP ČR), Krajská pobočka v Brně celkem 29 508 uchazečů o zaměstnání. Jejich počet byl o 988 nižší než na konci předchozího měsíce, ve srovnání se stejným obdobím minulého roku je nižší o 5 934 osob. Z tohoto počtu bylo 26 843 dosažitelných uchazečů o zaměstnání ve věku 15 – 64 let. Bylo to o 1 091 méně než na konci předchozího měsíce. Ve srovnání se stejným obdobím minulého roku byl jejich počet nižší o 6 282.

V průběhu měsíce bylo nově zaevidováno 4 478 osob. Ve srovnání s minulým měsícem to bylo méně o 793 osob a v porovnání se stejným obdobím předchozího roku méně o 110 osob.

Z evidence během měsíce odešlo celkem 5 466 uchazečů (ukončená evidence, vyřazení uchazeči). Bylo to o 644 osob méně než v předchozím měsíci a o 601 osob méně než ve stejném měsíci minulého roku. Do zaměstnání z nich ve sledovaném měsíci nastoupilo 3 640, tj. o 544 méně než v předchozím měsíci a o 472 méně než ve stejném měsíci minulého roku, 705 uchazečů o zaměstnání bylo umístěno prostřednictvím úřadu práce tj. o 102 méně než v předchozím měsíci a o 170 méně než ve stejném období minulého roku, 1 826 uchazečů bylo vyřazeno bez umístění.

Meziměsíční pokles počtu nezaměstnaných byl zaznamenán ve všech sedmi okresech, největší v okresech Blansko (6,2 %), Vyškov (5,5 %) a Brno-venkov (4,6 %).

Ke konci měsíce bylo evidováno na ÚP ČR, Krajské pobočce v Brně 16 017 žen. Jejich podíl na celkovém počtu uchazečů činil 54,3 %. V evidenci bylo 5 122 osob se zdravotním postižením, což představovalo 17,4 % z celkového počtu nezaměstnaných.

Ke konci tohoto měsíce bylo evidováno 1 698 absolventů škol všech stupňů vzdělání a mladistvých, jejich počet klesl ve srovnání s předchozím měsícem o 159 osob a ve srovnání se stejným měsícem minulého roku byl nižší o 164 osob. Na celkové nezaměstnanosti se podíleli 5,8 %.

Podporu v nezaměstnanosti pobíralo 8 846 uchazečů o zaměstnání, tj. 30,0 % všech uchazečů vedených v evidenci.

Podíl nezaměstnaných osob, tj. počet dosažitelných uchazečů o zaměstnání ve věku 15 -64 let k obyvatelstvu stejného věku, k 31.10.2018 meziměsíčně klesl na 3,5 %.

Podíl nezaměstnaných stejný nebo vyšší než republikový průměr vykázaly 4 okresy, a to Znojmo (4,8 %), Hodonín (4,5 %), Brno-město (4,2 %) a Břeclav (2,8 %). Nejnižší podíl nezaměstnaných byl zaznamenán v okrese Vyškov (2,0 %).

Podíl nezaměstnaných žen klesl na 3,9 %, podíl nezaměstnaných mužů klesl na 3,2 %.

Kraj evidoval k 31.10.2018 celkem 24 739 volných pracovních míst. Jejich počet byl o 129 nižší, než v předchozím měsíci a o 7 616 vyšší než ve stejném měsíci minulého roku. Na jedno volné pracovní místo připadalo v průměru 1,2 uchazeče, z toho nejvíce v okresech Znojmo (2,4) a Hodonín (1,9). Z celkového počtu nahlášených volných míst bylo 1 481 vhodných pro osoby se zdravotním postižením (OZP), na jedno volné pracovní místo připadalo 3,5 OZP. Volných pracovních míst pro absolventy a mladistvé bylo registrováno 6 182, na jedno volné místo připadalo 0,3 uchazečů této kategorie.

V rámci aktivní politiky zaměstnanosti (APZ) bylo od počátku roku 2018 prostřednictvím příspěvků APZ podpořeno 3 076 osob, do rekvalifikačních kurzů bylo zařazeno 1 779 osob.

Nejčastější obory činností, které byly v tomto měsíci podpořeny prostřednictvím SÚPM – SVČ, byly činnosti v oblasti osobních služeb (kosmetické a kadeřnické služby, tetování).

Informace o vývoji nezaměstnanosti v ČR v elektronické formě jsou zveřejněny na internetové adrese <http://portal.mpsv.cz/sz/stat>.

1. Základní charakteristika vývoje nezaměstnanosti a volných pracovních míst v Jihomoravském kraji

Tabulka č. 1 - Vývoj nezaměstnanosti

ukazatel (celkový počet)		stav k		
		31.10.2017	30.9.2018	31.10.2018
evidovaní uchazeči o zaměstnání		35 442	30 496	29 508
- z toho	ženy	18 999	16 624	16 017
	absolventi a mladiství	1 862	1 857	1 698
	uchazeči se zdravotním postižením	5 989	5 263	5 122
uchazeči s nárokem na PvN		9 154	8 924	8 846
podíl nezaměstnaných osob v % ¹⁾		4,3	3,7	3,5
volná pracovní místa		17 123	24 868	24 739
počet uchazečů na 1 volné pracovní místo		2,1	1,2	1,2

1) od ledna 2013 nový ukazatel registrované nezaměstnanosti

Tabulka č. 2 - Tok nezaměstnanosti

ukazatel	Počet uchazečů ve sledovaném měsíci		
	říjen 2017	září 2018	říjen 2018
nově evidovaní uchazeči o zaměstnání	4 588	5 271	4 478
uchazeči s ukonč. evidencí a vyřazení	6 067	6 110	5 466
- z toho umístění celkem	4 112	4 184	3 640
- z toho umístění úřadem práce	875	807	705

Tabulka č. 3. – Nezaměstnanost v okresech ke 31.10.2018

Okres	Počet nezaměstnaných		Volná pracovní místa	Počet uchazečů na 1 VPM	Podíl nezaměstnaných osob [%]
	celkem	z toho ženy			
Blansko	1 900	1 035	1 098	1,7	2,4
Brno-město	11 534	6 251	8 683	1,3	4,2
Brno-venkov	3 697	2 085	7 278	0,5	2,4
Břeclav	2 294	1 217	1 952	1,2	2,8
Hodonín	5 036	2 639	2 588	1,9	4,5
Vyškov	1 315	725	1 579	0,8	2,0
Znojmo	3 732	2 065	1 561	2,4	4,8
Jihomoravský kraj	29 508	16 017	24 739	1,2	3,5
Česká republika	215 622	115 981	316 884	0,7	2,8

2. Nástroje aktivní politiky zaměstnanosti v Jihomoravském kraji

Tabulka č. 4 – Osoby podpořené v rámci APZ a rekvalifikace uchazečů a zájemců o zaměstnání

Ukazatel (celkový počet)	Stav k		Celkem od počátku roku do	
	31.10.2017	31.10.2018	31.10.2017	31.10.2018
Osoby podpořené v rámci APZ				
veřejně prospěšné práce (VPP)	824	377	935	452
veřejně prospěšné práce (VPP) - ESF ¹⁾	669	686	948	757
společensky účelná prac. místa (SÚPM)	200	50	287	55
společensky účelná prac. místa (SÚPM) - ESF ¹⁾	969	825	1 454	1 095
SÚPM - samostatně výděleč. činnost (SVČ)	276	235	216	193
SÚPM - samostatně výděleč. činnost (SVČ) - ESF ¹⁾	0	0	0	0
chrán. prac. místa - zřízená / Zřízení pracovního místa pro OZP - bez SVČ	263	276	271	96
chrán. prac. místa - SVČ osob se ZP / Zřízení pracovního místa pro OZP -SVČ	1	2	0	0
ostatní nástroje APZ	310	205	435	428
rekvalifikace uchazečů a zájemců o zaměstnání				
uchazeči a zájemci zařazení do rekvalifikací	81	1	215	4
uchazeči a zájemci zařazení do rekvalifikací - ESF ¹⁾	113	222	991	1 470
uchazeči a zájemci, kteří zahájili zvolenou rekvalifikaci	34	6	154	37
uchazeči a zájemci, kteří zahájili zvolenou rekvalifikaci - ESF ¹⁾	14	36	244	268
Osoby podpořené v rámci APZ celkem	3 754	2 921	6 150	4 855

1) financováno převážně z Evropského sociálního fondu

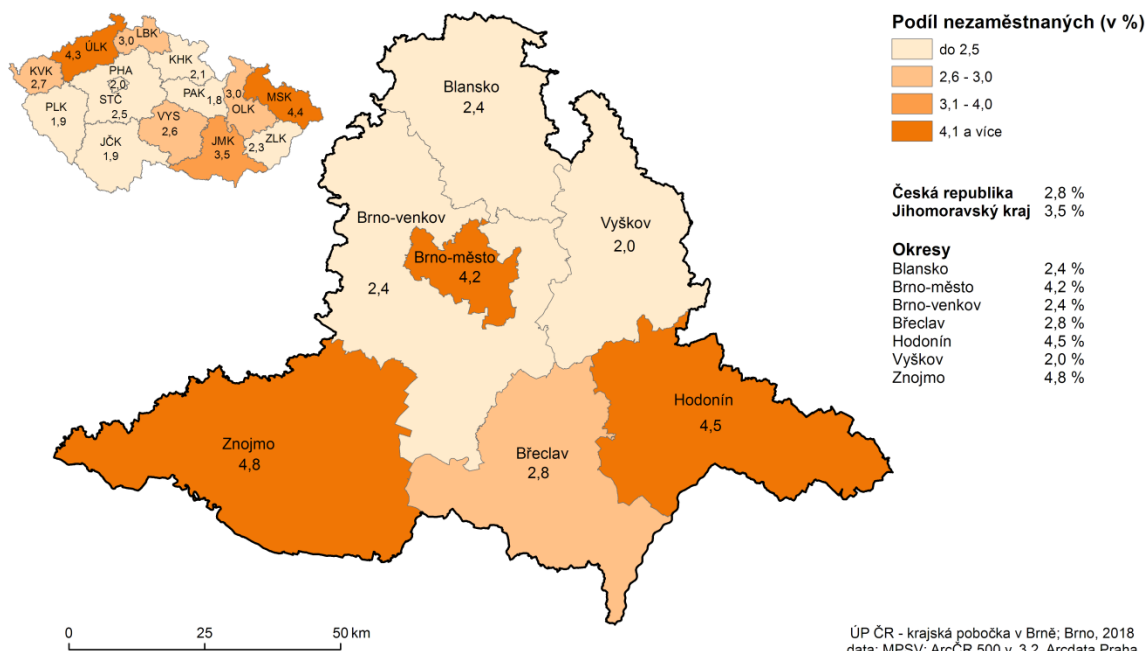
2) změna nástroje- do 2017 CHPM, od 2018 Zřízení pracovního místa pro OZP

Podrobnější statistické údaje o nástrojích APZ naleznete na stránkách Integrovaného portálu MPSV, v měsíčních statistikách nezaměstnanosti
<http://portal.mpsv.cz/sz/stat/nz/mes>

3. MAPA – Podíl nezaměstnaných v okresech kraje

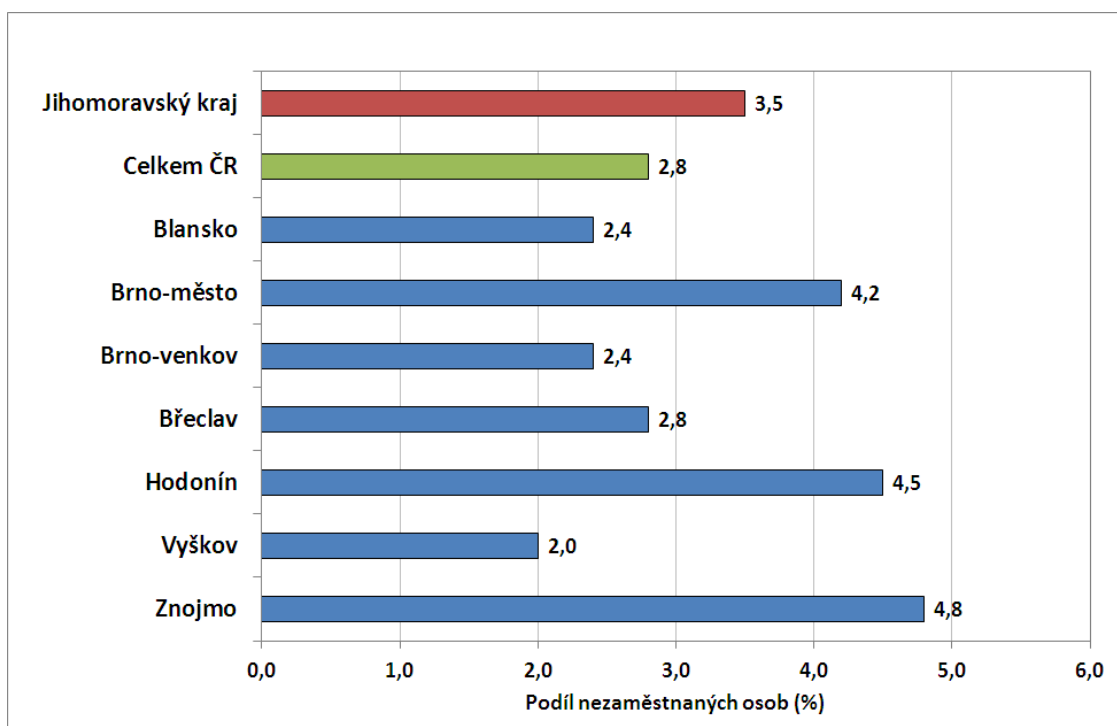
PODÍL NEZAMĚSTNANÝCH NA OBYVATELSTVU VE VĚKU 15 - 64 LET

v Jihomoravském kraji ke 31.10.2018

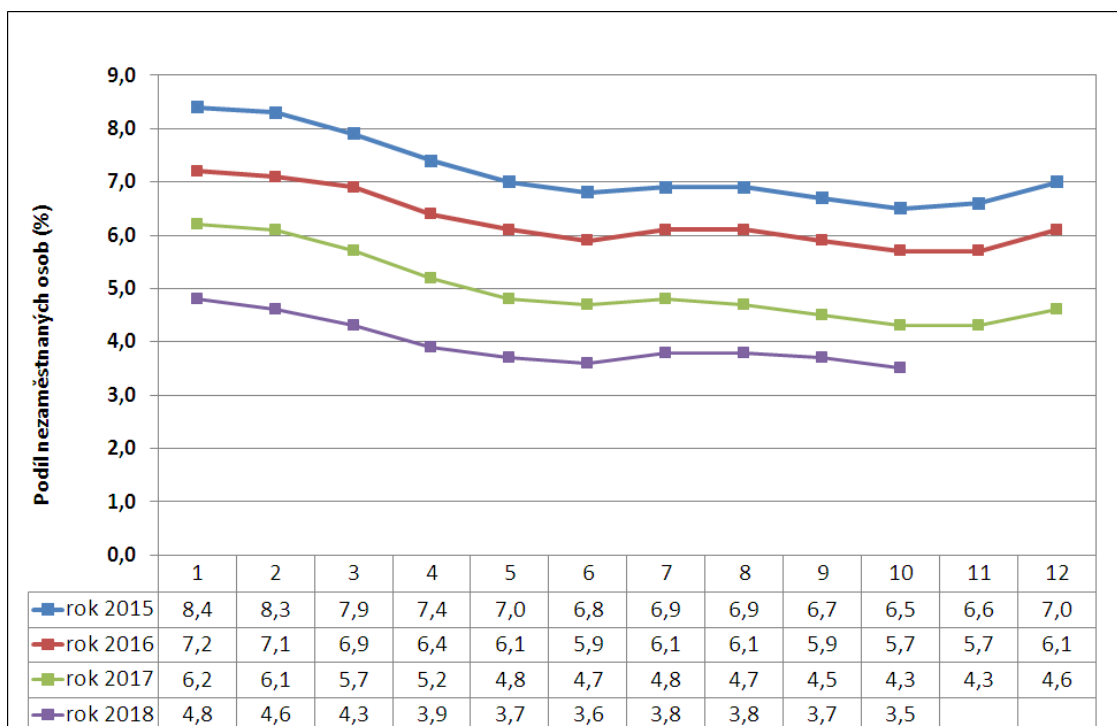


4. GRAFY

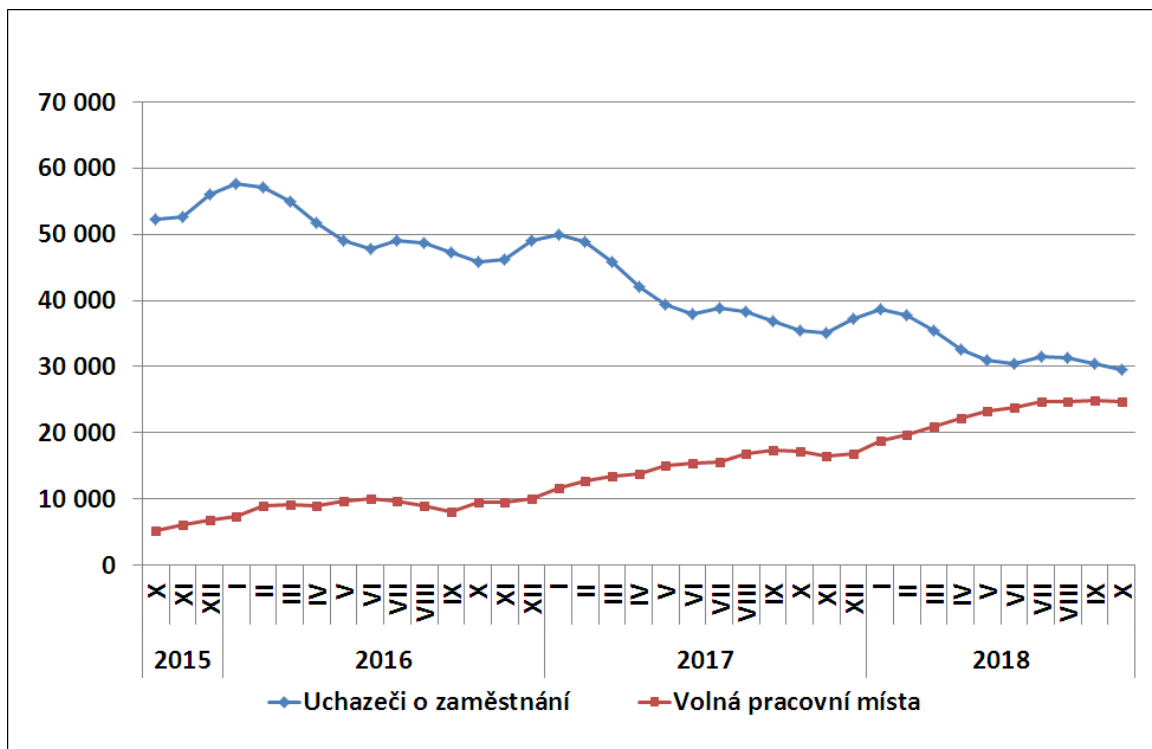
1. Podíl nezaměstnaných osob v okresech Jihomoravského kraje a v ČR ke 31.10.2018



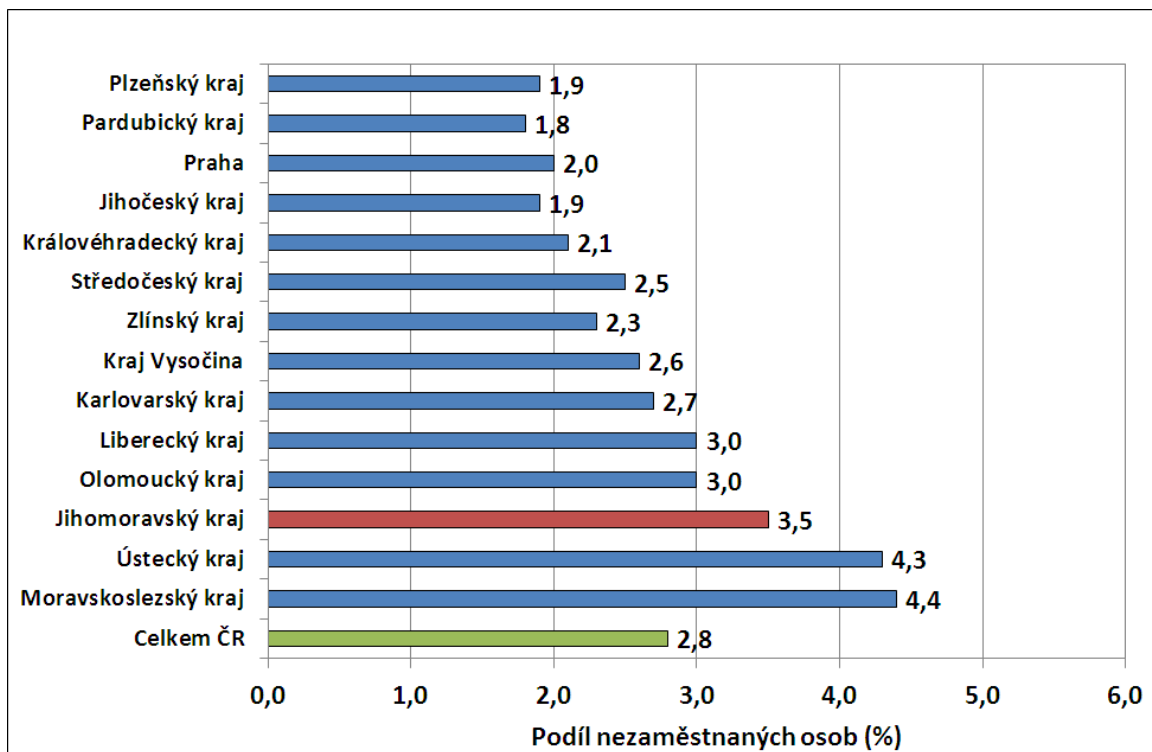
2. Vývoj podílu nezaměstnaných v Jihomoravském kraji v letech 2015-2018 v %



3. Vývoj počtu uchazečů a VPM v Jihomoravském kraji v letech 2015-2018



4. Podíl nezaměstnaných osob v jednotlivých krajích ČR ke 31.10.2018 v %



5. Setřídění okresů ke 31.10.2018

	PNO v %		mezimés. přírůst / úbytek nezam. v %		počet uchazečů na 1 VPM
Karviná	6,8	Jindřichův Hradec	2,9	Karviná	5,1
Most	6,0	Sokolov	1,3	Ústí nad Labem	3,6
Ostrava-město	5,2	Prachatice	-0,2	Most	2,7
Chomutov	5,0	Znojmo	-0,4	Jeseník	2,6
Ústí nad Labem	4,9	Karlovy Vary	-0,9	Bruntál	2,6
Bruntál	4,9	Náchod	-1,0	Znojmo	2,4
Znojmo	4,8	Český Krumlov	-1,2	Sokolov	2,0
Hodonín	4,5	Jablonec nad Nisou	-1,5	Hodonín	1,9
Louny	4,4	Česká Lípa	-2,0	Ostrava-město	1,9
Brno-město	4,2	Prostějov	-2,1	Děčín	1,9
Děčín	4,1	Karviná	-2,2	Blansko	1,7
Sokolov	3,8	Šumperk	-2,2	Opava	1,7
Přerov	3,8	Hodonín	-2,3	Kladno	1,7
Kladno	3,7	Bruntál	-2,3	Přerov	1,7
Jeseník	3,6	Rychnov nad Kněžnou	-2,3	Frydek-Místek	1,7
Nymburk	3,5	Jičín	-2,4	Jablonec nad Nisou	1,6
Kolín	3,4	Pardubice	-2,6	Kroměříž	1,6
Šumperk	3,3	Třebíč	-2,7	Šumperk	1,5
Jablonec nad Nisou	3,2	Strakonice	-2,7	Žďár nad Sázavou	1,4
Liberec	3,2	Písek	-2,8	Třebíč	1,4
Teplice	3,2	Olomouc	-2,9	Louny	1,4
Příbram	3,2	České Budějovice	-3,0	Brno-město	1,3
Mělník	3,1	Kutná Hora	-3,0	Chomutov	1,3
Žďár nad Sázavou	3,1	Kladno	-3,0	Litoměřice	1,2
Třebíč	3,1	Břeclav	-3,0	Příbram	1,2
Litoměřice	3,0	Trutnov	-3,1	Břeclav	1,2
Semily	2,9	Beroun	-3,2	Teplice	1,1
Český Krumlov	2,9	Brno-město	-3,4	Kutná Hora	1,0
Kutná Hora	2,8	Praha	-3,4	Kolín	1,0
Břeclav	2,8	Děčín	-3,4	Strakonice	1,0
Frydek-Místek	2,8	Uherské Hradiště	-3,4	Mělník	1,0
Nový Jičín	2,7	Nymburk	-3,4	Rakovník	1,0
Jihlava	2,7	Plzeň-sever	-3,6	Trutnov	1,0
Kroměříž	2,7	Nový Jičín	-3,9	Olomouc	0,9
Opava	2,7	Louny	-4,0	Nový Jičín	0,9
Olomouc	2,6	Ostrava-město	-4,1	Havlíčkův Brod	0,9
Karlovy Vary	2,6	Plzeň-město	-4,1	Česká Lípa	0,8
Vsetín	2,6	Jihlava	-4,3	Vyškov	0,8
Tábor	2,6	Jeseník	-4,3	Zlín	0,8
Beroun	2,5	Tábor	-4,4	Jihlava	0,8
Rakovník	2,5	Litoměřice	-4,4	Náchod	0,8
Náchod	2,5	Přerov	-4,4	Vsetín	0,8
Blansko	2,4	Liberec	-4,5	Semily	0,8
Tachov	2,4	Žďár nad Sázavou	-4,5	Prostějov	0,8
Brno-venkov	2,4	Mělník	-4,5	Liberec	0,8
Hradec Králové	2,4	Ústí nad Labem	-4,5	Uherské Hradiště	0,7
Česká Lípa	2,3	Most	-4,6	Svitavy	0,7
Strakonice	2,3	Brno-venkov	-4,6	Hradec Králové	0,7
Rokycany	2,2	Mladá Boleslav	-4,7	Nymburk	0,6
Trutnov	2,2	Frydek-Místek	-4,9	Tábor	0,6
Prostějov	2,2	Klatovy	-4,9	Karlovy Vary	0,6
Uherské Hradiště	2,1	Příbram	-4,9	Jindřichův Hradec	0,6
Havlíčkův Brod	2,1	Chomutov	-5,2	Chrudim	0,5
Plzeň-sever	2,1	Semily	-5,4	Benešov	0,5
Svitavy	2,1	Teplice	-5,5	České Budějovice	0,5
Zlín	2,1	Vyškov	-5,5	Brno-venkov	0,5
Praha	2,0	Praha-západ	-5,5	Beroun	0,5
Vyškov	2,0	Hradec Králové	-5,5	Klatovy	0,5
Pardubice	1,9	Svitavy	-5,7	Jičín	0,4
Mladá Boleslav	1,8	Vsetín	-5,9	Písek	0,4
Domažlice	1,8	Kolín	-6,0	Plzeň-sever	0,4
Plzeň-město	1,7	Zlín	-6,1	Český Krumlov	0,4
České Budějovice	1,7	Blansko	-6,2	Cheb	0,4
Chrudim	1,7	Benešov	-6,2	Prachatice	0,3
Klatovy	1,7	Opava	-6,2	Rokycany	0,3
Jičín	1,6	Cheb	-6,3	Praha	0,3
Cheb	1,6	Rokycany	-6,5	Praha-západ	0,3
Praha-západ	1,5	Domažlice	-6,7	Pelhřimov	0,3
Ústí nad Orlicí	1,5	Chrudim	-7,0	Domažlice	0,2
Benešov	1,5	Tachov	-7,1	Rychnov nad Kněžnou	0,2
Plzeň-jih	1,4	Rakovník	-7,2	Ústí nad Orlicí	0,2
Písek	1,4	Praha-východ	-7,3	Plzeň-město	0,2
Prachatice	1,4	Kroměříž	-7,3	Mladá Boleslav	0,2
Pelhřimov	1,4	Havlíčkův Brod	-7,5	Plzeň-jih	0,2
Jindřichův Hradec	1,3	Plzeň-jih	-7,8	Praha-východ	0,1
Praha-východ	1,2	Ústí nad Orlicí	-8,5	Tachov	0,1
Rychnov nad Kněžnou	1,1	Pelhřimov	-12,0	Pardubice	0,1
Celkem ČR	2,8	Celkem ČR	-3,9	Celkem ČR	0,7