



Úřad práce ČR

Krajská pobočka Úřadu práce ČR  
v Brně

**Měsíční statistická zpráva**  
***září 2018***

**Zpracovala:** *Bc. Veronika Šindelková*  
*RNDr. Eva Toušková*

<http://portal.mpsv.cz/upcr/kp/jhm/statistiky>

## **Informace o nezaměstnanosti v Jihomoravském kraji ke 30.9.2018**

*V tomto měsíci celkový počet uchazečů o zaměstnání klesl o 2,7 % na 30 496, počet hlášených volných pracovních míst vzrostl o 0,8 % na 24 868 a podíl nezaměstnaných osob poklesl na 3,7 %.*

Ke 30.9.2018 evidoval Úřad práce ČR (ÚP ČR), Krajská pobočka v Brně celkem 30 496 uchazečů o zaměstnání. Jejich počet byl o 839 nižší než na konci předchozího měsíce, ve srovnání se stejným obdobím minulého roku je nižší o 6 425 osob. Z tohoto počtu bylo 27 934 dosažitelných uchazečů o zaměstnání ve věku 15 – 64 let. Bylo to o 910 méně než na konci předchozího měsíce. Ve srovnání se stejným obdobím minulého roku byl jejich počet nižší o 6 736.

V průběhu měsíce bylo nově zaevidováno 5 271 osob. Ve srovnání s minulým měsícem to bylo více o 1 084 osob a v porovnání se stejným obdobím předchozího roku méně o 297 osob.

Z evidence během měsíce odešlo celkem 6 110 uchazečů (ukončená evidence, vyřazení uchazeči). Bylo to o 1 803 osob více než v předchozím měsíci a o 795 osob méně než ve stejném měsíci minulého roku. Do zaměstnání z nich ve sledovaném měsíci nastoupilo 4 184, tj. o 1 498 více než v předchozím měsíci a o 614 méně než ve stejném měsíci minulého roku, 807 uchazečů o zaměstnání bylo umístěno prostřednictvím úřadu práce tj. o 271 více než v předchozím měsíci a o 146 méně než ve stejném období minulého roku, 1 926 uchazečů bylo vyřazeno bez umístění.

Meziměsíční pokles počtu nezaměstnaných byl zaznamenán v 6-ti okresech, největší v okresech Brno-venkov (4,2 %), Brno-město (3,9 %) a Blansko (2,2 %). Meziměsíční nárůst počtu nezaměstnaných byl zaznamenán pouze v okrese Vyškov (0,4 %).

Ke konci měsíce bylo evidováno na ÚP ČR, Krajské pobočce v Brně 16 624 žen. Jejich podíl na celkovém počtu uchazečů činil 54,5 %. V evidenci bylo 5 263 osob se zdravotním postižením, což představovalo 17,3 % z celkového počtu nezaměstnaných.

Ke konci tohoto měsíce bylo evidováno 1 857 absolventů škol všech stupňů vzdělání a mladistvých, jejich počet vzrostl ve srovnání s předchozím měsícem o 485 osob a ve srovnání se stejným měsícem minulého roku byl nižší o 249 osob. Na celkové nezaměstnanosti se podíleli 6,1 %.

Podporu v nezaměstnanosti pobíralo 8 924 uchazečů o zaměstnání, tj. 29,3 % všech uchazečů vedených v evidenci.

Podíl nezaměstnaných osob, tj. počet dosažitelných uchazečů o zaměstnání ve věku 15 -64 let k obyvatelstvu stejného věku, k 30.9.2018 meziměsíčně klesl na 3,7 %.

Podíl nezaměstnaných stejný nebo vyšší než republikový průměr vykázaly 3 okresy, a to Znojmo (4,8 %), Hodonín (4,7 %) a Brno-město (4,4 %). Nejnižší podíl nezaměstnaných byl zaznamenán v okrese Vyškov (2,1 %).

Podíl nezaměstnaných žen klesl na 4,1 %, podíl nezaměstnaných mužů zůstal na 3,3 %.

Kraj evidoval k 30.9.2018 celkem 24 868 volných pracovních míst. Jejich počet byl o 203 vyšší, než v předchozím měsíci a o 7 570 vyšší než ve stejném měsíci minulého roku. Na jedno volné pracovní místo připadalo v průměru 1,2 uchazeče, z toho nejvíce v okresech Znojmo (2,4) a Hodonín (2,2). Z celkového počtu nahlášených volných míst bylo 1 546 vhodných pro osoby se zdravotním postižením (OZP), na jedno volné pracovní místo připadalo 3,4 OZP. Volných pracovních míst pro absolventy a mladistvé bylo registrováno 6 543, na jedno volné místo připadalo 0,3 uchazečů této kategorie.

V rámci aktivní politiky zaměstnanosti (APZ) bylo od počátku roku 2018 prostřednictvím příspěvků APZ podpořeno 2 916 osob, do rekvalifikačních kurzů bylo zařazeno 1 519 osob.

Nejčastější obory činností, které byly v tomto měsíci podpořeny prostřednictvím SÚPM – SVČ, byly činnosti v oblasti osobních služeb a řemesel (návrhářské, designerské a grafické činnosti, kosmetické, masérské a fotografické služby, zedníci).

Informace o vývoji nezaměstnanosti v ČR v elektronické formě jsou zveřejněny na internetové adrese <http://portal.mpsv.cz/sz/stat>.

## 1. Základní charakteristika vývoje nezaměstnanosti a volných pracovních míst v Jihomoravském kraji

Tabulka č. 1 - Vývoj nezaměstnanosti

ukazatel (celkový počet)		stav k		
		30.9.2017	31.8.2018	30.9.2018
evidovaní uchazeči o zaměstnání		36 921	31 335	<b>30 496</b>
- z toho	ženy	19 951	17 273	<b>16 624</b>
	absolventi a mladiství	2 106	1 372	<b>1 857</b>
	uchazeči se zdravotním postižením	6 112	5 443	<b>5 263</b>
uchazeči s nárokem na Pvn		9 256	9 637	<b>8 924</b>
podíl nezaměstnaných osob v % <sup>1)</sup>		4,5	3,8	<b>3,7</b>
volná pracovní místa		17 298	24 665	<b>24 868</b>
počet uchazečů na 1 volné pracovní místo		2,1	1,3	<b>1,2</b>

1) od ledna 2013 nový ukazatel registrované nezaměstnanosti

Tabulka č. 2 - Tok nezaměstnanosti

ukazatel	Počet uchazečů ve sledovaném měsíci		
	září 2017	srpen 2018	září 2018
nově evidovaní uchazeči o zaměstnání	5 568	4 187	<b>5 271</b>
uchazeči s ukonč. evidencí a vyřazení	6 905	4 307	<b>6 110</b>
- z toho umístění celkem	4 798	2 686	<b>4 184</b>
- z toho umístění úřadem práce	953	536	<b>807</b>

Tabulka č. 3. – Nezaměstnanost v okresech ke 30.9.2018

Okres	Počet nezaměstnaných		Volná pracovní místa	Počet uchazečů na 1 VPM	Podíl nezaměstnaných osob [%]
	celkem	z toho ženy			
Blansko	2 026	1 114	1 173	1,7	2,6
Brno-město	11 936	6 534	8 691	1,4	4,4
Brno-venkov	3 876	2 157	7 541	0,5	2,5
Břeclav	2 366	1 271	1 986	1,2	2,9
Hodonín	5 155	2 679	2 333	2,2	4,7
Vyškov	1 391	784	1 567	0,9	2,1
Znojmo	3 746	2 085	1 577	2,4	4,8
<b>Jihomoravský kraj</b>	<b>30 496</b>	<b>16 624</b>	<b>24 868</b>	<b>1,2</b>	<b>3,7</b>
Česká republika	224 331	121 328	316 132	0,7	3,0

## 2. Nástroje aktivní politiky zaměstnanosti v Jihomoravském kraji

Tabulka č. 4 – Osoby podpořené v rámci APZ a rekvalifikace uchazečů a zájemců o zaměstnání

Ukazatel (celkový počet)	Stav k		Celkem od počátku roku do	
	30.9.2017	30.9.2018	30.9.2017	30.9.2018
<b>Osoby podpořené v rámci APZ</b>				
veřejně prospěšné práce (VPP)	827	401	895	440
veřejně prospěšné práce (VPP) - ESF <sup>1)</sup>	695	688	930	730
společensky účelná prac. místa (SÚPM)	229	58	253	54
společensky účelná prac. místa (SÚPM) - ESF <sup>1)</sup>	990	924	1 361	1 022
SÚPM - samostatně výděleč. činnost (SVČ)	286	229	199	174
SÚPM - samostatně výděleč. činnost (SVČ) - ESF <sup>1)</sup>	0	0	0	0
chrán. prac. místa - zřízená / Zřízení pracovního místa pro OZP - bez SVČ	269	277	262	93
chrán. prac. místa - SVČ osob se ZP / Zřízení pracovního místa pro OZP -SVČ	1	2	0	0
ostatní nástroje APZ	333	232	358	403
<b>rekvalifikace uchazečů a zájemců o zaměstnání</b>				
uchazeči a zájemci zařazení do rekvalifikací	80	0	130	3
uchazeči a zájemci zařazení do rekvalifikací - ESF <sup>1)</sup>	53	184	863	1 254
uchazeči a zájemci, kteří zahájili zvolenou rekvalifikaci	36	3	127	30
uchazeči a zájemci, kteří zahájili zvolenou rekvalifikaci - ESF <sup>1)</sup>	9	23	231	232
<b>Osoby podpořené v rámci APZ celkem</b>	<b>3 808</b>	<b>3 021</b>	<b>5 609</b>	<b>4 435</b>

1) financováno převážně z Evropského sociálního fondu

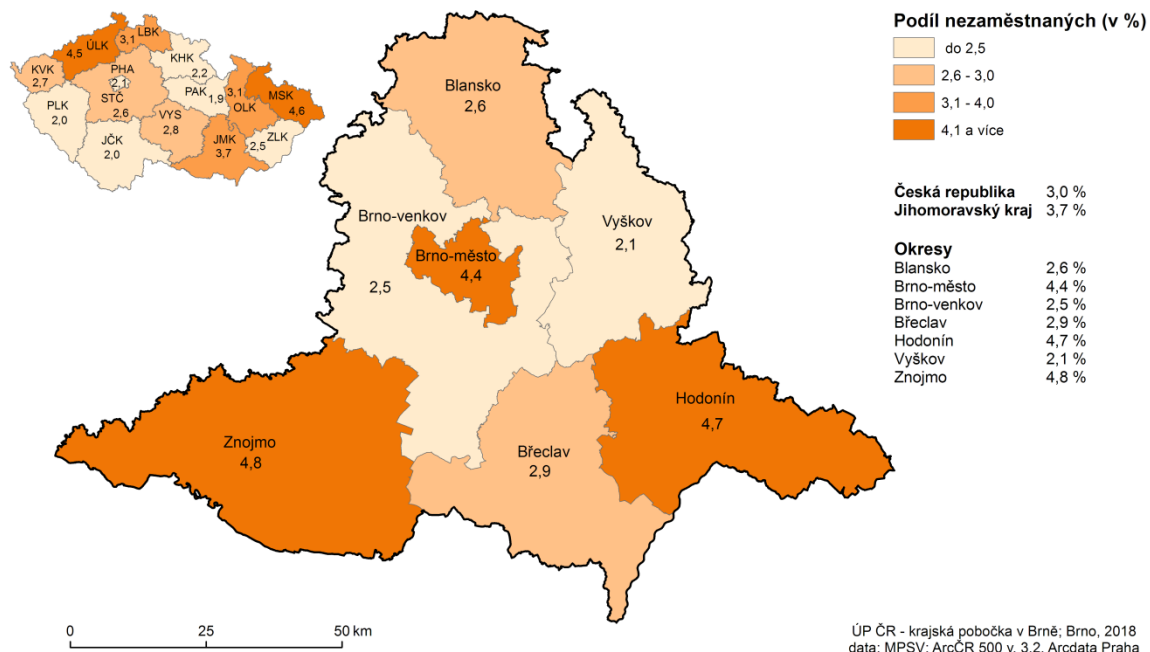
2) změna nástroje - do 2017 CHPM, od 2018 Zřízení pracovního místa pro OZP

Podrobnější statistické údaje o nástrojích APZ naleznete na stránkách Integrovaného portálu MPSV, v měsíčních statistikách nezaměstnanosti <http://portal.mpsv.cz/sz/stat/nz/mes>

### 3. MAPA – Podíl nezaměstnaných v okresech kraje

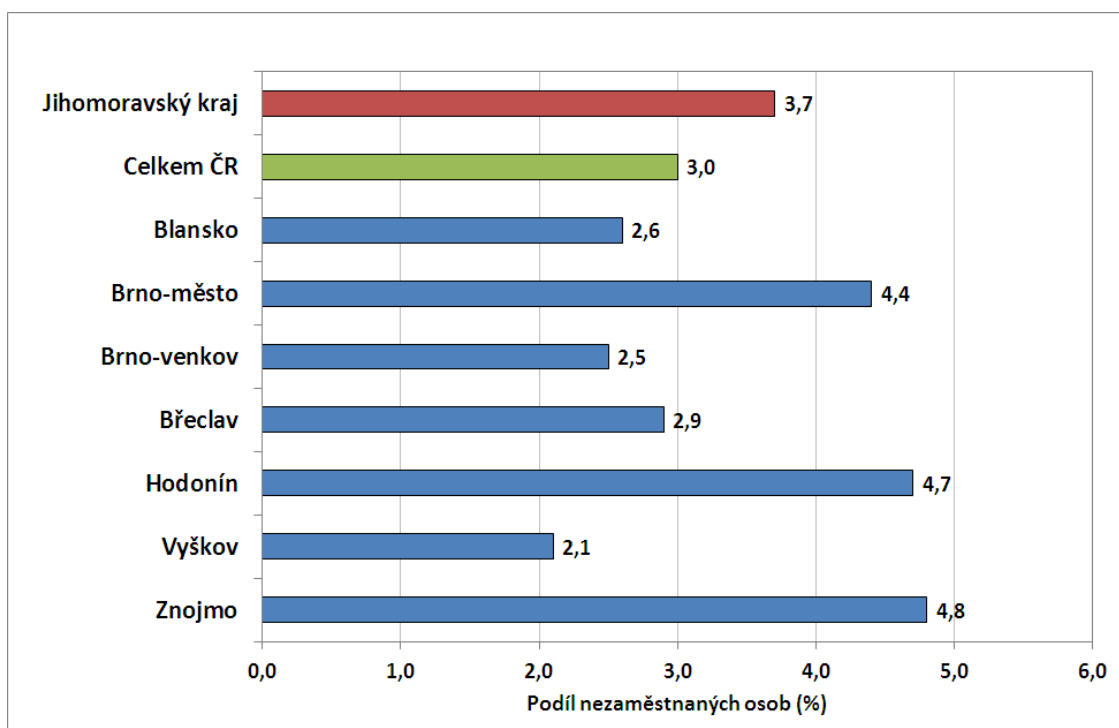
#### PODÍL NEZAMĚŠTNANÝCH NA OBYVATELSTVU VE VĚKU 15 - 64 LET

v Jihomoravském kraji ke 30.9.2018

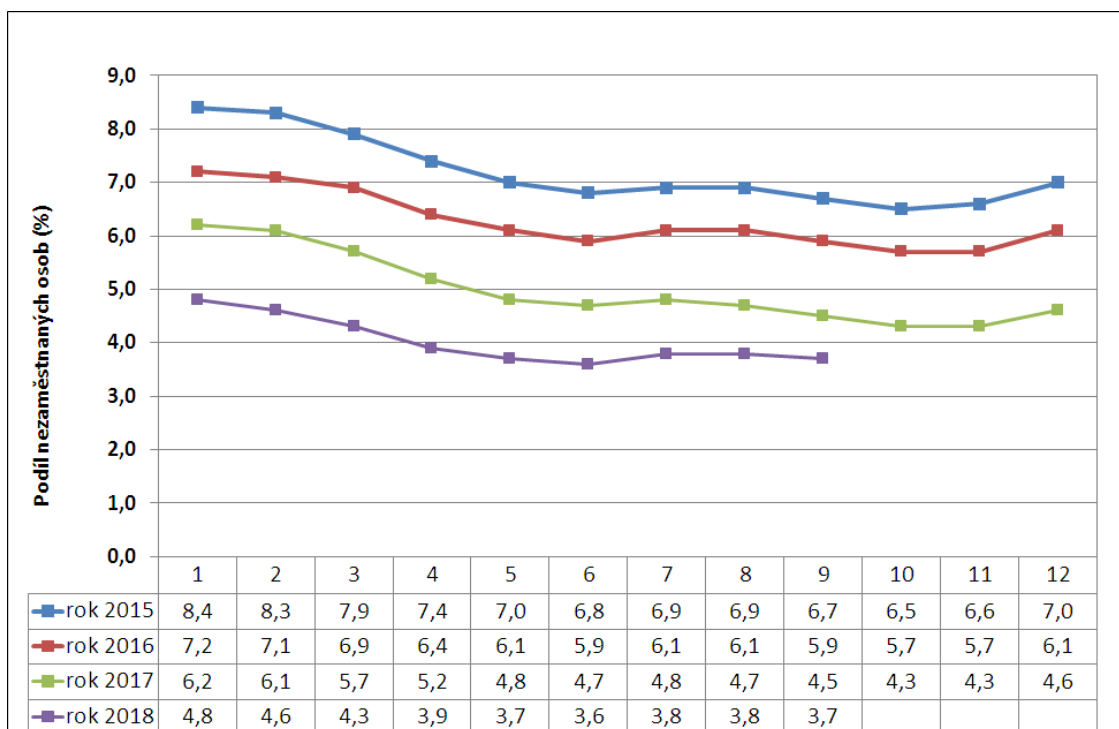


## 4. GRAFY

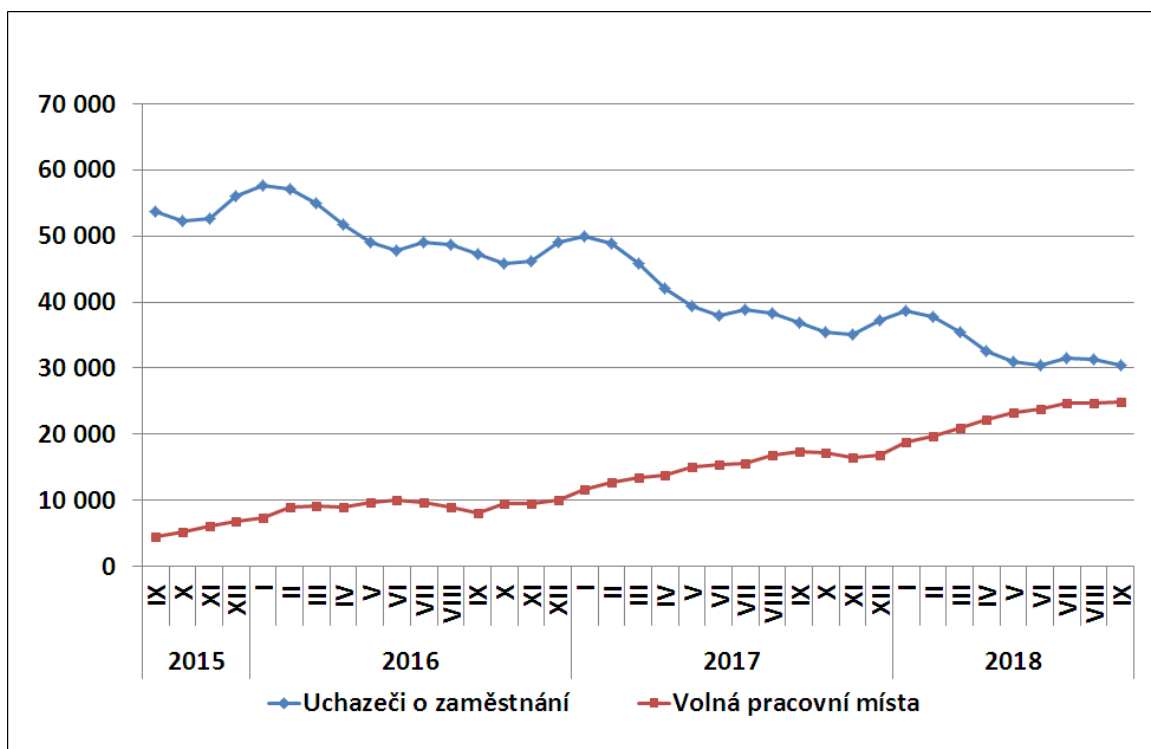
### 1. Podíl nezaměstnaných osob v okresech Jihomoravského kraje a v ČR ke 30.9.2018



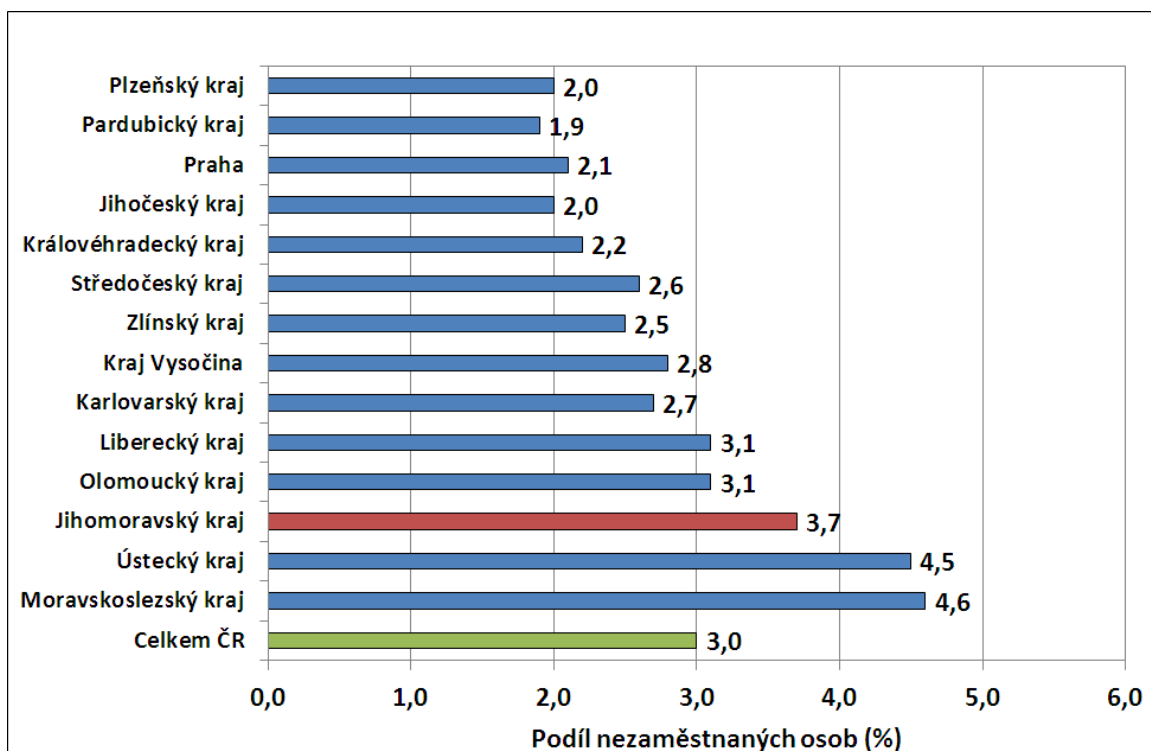
### 2. Vývoj podílu nezaměstnaných v Jihomoravském kraji v letech 2015-2018 v %



### 3. Vývoj počtu uchazečů a VPM v Jihomoravském kraji v letech 2015-2018



### 4. Podíl nezaměstnaných osob v jednotlivých krajích ČR ke 30.9.2018 v %





## 5. Setřídění okresů ke 30.9.2018

	PNO v %		meziměs. přírůst/ úbytek nezam. v %		počet uchazečů na 1 VPM	
1	Karviná	7,0	Rychnov nad Kněžnou	7,7	Karviná	6,0
2	Most	6,3	Jindřichův Hradec	5,4	Ústí nad Labem	3,9
3	Ostrava-město	5,5	Domažlice	1,6	Most	2,9
4	Chomutov	5,2	Česká Lípa	1,4	Jeseník	2,7
5	Ústí nad Labem	5,1	Český Krumlov	1,2	Bruntál	2,6
6	Bruntál	5,0	Strakonice	0,9	Znojmo	2,4
7	Znojmo	4,8	Cheb	0,4	Hodonín	2,2
8	Hodonín	4,7	Vyškov	0,4	Sokolov	2,0
9	Louny	4,6	Tachov	0,3	Děčín	1,9
10	Brno-město	4,4	Rokycany	0,3	Ostrava-město	1,9
11	Děčín	4,3	Jihlava	0,2	Opava	1,7
12	Přerov	4,0	Klatovy	0,2	Blansko	1,7
13	Jeseník	3,8	Chomutov	-0,6	Přerov	1,7
14	Kladno	3,8	Jablonec nad Nisou	-0,7	Kladno	1,7
15	Sokolov	3,7	Mladá Boleslav	-0,7	Kroměříž	1,7
16	Kolín	3,7	Břeclav	-0,8	Frýdek-Místek	1,7
17	Nymburk	3,6	Děčín	-0,8	Jablonec nad Nisou	1,6
18	Liberec	3,4	Rakovník	-0,8	Třebíč	1,5
19	Příbram	3,4	Jičín	-0,9	Žďár nad Sázavou	1,5
20	Teplice	3,4	Louny	-1,0	Chomutov	1,4
21	Šumperk	3,3	Hodonín	-1,0	Louny	1,4
22	Mělník	3,3	Kolín	-1,2	Brno-město	1,4
23	Žďár nad Sázavou	3,3	Příbram	-1,4	Šumperk	1,3
24	Jablonec nad Nisou	3,3	Pelhřimov	-1,4	Teplice	1,3
25	Třebíč	3,2	Frýdek-Místek	-1,4	Příbram	1,3
26	Litoměřice	3,1	Bruntál	-1,4	Litoměřice	1,2
27	Semily	3,1	Nový Jičín	-1,6	Břeclav	1,2
28	Kroměříž	2,9	Nymburk	-1,7	Kolín	1,1
29	Český Krumlov	2,9	Most	-1,7	Kutná Hora	1,1
30	Frýdek-Místek	2,9	Tábor	-1,7	Rakovník	1,0
31	Kutná Hora	2,9	Kutná Hora	-1,7	Strakonice	1,0
32	Břeclav	2,9	Liberec	-1,8	Trutnov	1,0
33	Opava	2,9	Znojmo	-2,1	Havlíčkův Brod	1,0
34	Jihlava	2,8	Mělník	-2,1	Mělník	1,0
35	Nový Jičín	2,8	Semily	-2,1	Olomouc	0,9
36	Vsetín	2,8	Přerov	-2,2	Nový Jičín	0,9
37	Tábor	2,8	Blansko	-2,2	Vyškov	0,9
38	Olomouc	2,7	Uherské Hradiště	-2,3	Náchod	0,8
39	Rakovník	2,7	Beroun	-2,3	Jihlava	0,8
40	Karlovy Vary	2,7	Teplice	-2,3	Vsetín	0,8
41	Tachov	2,6	Kroměříž	-2,3	Česká Lípa	0,8
42	Blansko	2,6	Karviná	-2,4	Semily	0,8
43	Beroun	2,6	Prostějov	-2,5	Zlín	0,8
44	Hradec Králové	2,6	Sokolov	-2,6	Uherské Hradiště	0,8
45	Brno-venkov	2,5	Praha-východ	-2,7	Prostějov	0,8
46	Náchod	2,5	Karlovy Vary	-2,8	Liberec	0,8
47	Česká Lípa	2,4	Opava	-2,9	Hradec Králové	0,7
48	Rokycany	2,3	Ústí nad Orlicí	-3,0	Svitavy	0,7
49	Strakonice	2,3	Ústí nad Labem	-3,0	Nymburk	0,7
50	Havlíčkův Brod	2,3	Plzeň-jih	-3,1	Tábor	0,6
51	Trutnov	2,3	Zlín	-3,1	Benešov	0,6
52	Uherské Hradiště	2,2	Trutnov	-3,1	Chrudim	0,6
53	Zlín	2,2	Olomouc	-3,2	Karlovy Vary	0,6
54	Prostějov	2,2	Náchod	-3,3	Jindřichův Hradec	0,5
55	Svitavy	2,2	Benešov	-3,4	Beroun	0,5
56	Plzeň-sever	2,2	Havlíčkův Brod	-3,4	České Budějovice	0,5
57	Vyškov	2,1	Kladno	-3,5	Brno-venkov	0,5
58	Praha	2,1	Písek	-3,5	Klatovy	0,5
59	Mladá Boleslav	1,9	Praha	-3,7	Jičín	0,4
60	Pardubice	1,9	Třebíč	-3,7	Plzeň-sever	0,4
61	Domažlice	1,9	České Budějovice	-3,8	Písek	0,4
62	Plzeň-město	1,8	Brno-město	-3,9	Cheb	0,4
63	Chrudim	1,8	Žďár nad Sázavou	-3,9	Praha-západ	0,4
64	Klatovy	1,8	Praha-západ	-4,0	Český Krumlov	0,3
65	České Budějovice	1,8	Prachatice	-4,1	Rokycany	0,3
66	Jičín	1,7	Ostrava-město	-4,1	Praha	0,3
67	Cheb	1,7	Brno-venkov	-4,2	Prachatice	0,3
68	Praha-západ	1,7	Pardubice	-4,3	Ústí nad Orlicí	0,3
69	Ústí nad Orlicí	1,6	Šumperk	-4,4	Pelhřimov	0,3
70	Pelhřimov	1,6	Vsetín	-4,4	Domažlice	0,3
71	Plzeň-jih	1,6	Litoměřice	-5,4	Rychnov nad Kněžnou	0,3
72	Benešov	1,6	Chrudim	-5,7	Plzeň-město	0,3
73	Písek	1,5	Svitavy	-5,7	Mladá Boleslav	0,2
74	Prachatice	1,4	Plzeň-sever	-6,2	Plzeň-jih	0,2
75	Praha-východ	1,3	Hradec Králové	-6,5	Praha-východ	0,2
76	Jindřichův Hradec	1,3	Plzeň-město	-6,6	Tachov	0,1
77	Rychnov nad Kněžnou	1,1	Jeseník	-7,2	Pardubice	0,1
	Celkem ČR	3,0	Celkem ČR	-2,7	Celkem ČR	0,7