



Úřad práce ČR

Krajská pobočka Úřadu práce ČR  
v Brně

**Měsíční statistická zpráva**  
*srpen 2018*

**Zpracovala:** *RNDr. Eva Toušková*

<http://portal.mpsv.cz/upcr/kp/jhm/statistiky>

## **Informace o nezaměstnanosti v Jihomoravském kraji ke 31.8.2018**

*V tomto měsíci celkový počet uchazečů o zaměstnání klesl o 0,4 % na 31 335, počet hlášených volných pracovních míst klesl o 0,2 % na 24 665 a podíl nezaměstnaných osob zůstal beze změny na 3,8 %.*

K 31.8.2018 evidoval Úřad práce ČR (ÚP ČR), Krajská pobočka v Brně celkem 31 335 uchazečů o zaměstnání. Jejich počet byl o 120 nižší než na konci předchozího měsíce, ve srovnání se stejným obdobím minulého roku je nižší o 6 923 osob. Z tohoto počtu bylo 28 844 dosažitelných uchazečů o zaměstnání ve věku 15 – 64 let. Bylo to o 189 méně než na konci předchozího měsíce. Ve srovnání se stejným obdobím minulého roku byl jejich počet nižší o 7 302.

V průběhu měsíce bylo nově zaevidováno 4 187 osob. Ve srovnání s minulým měsícem to bylo méně o 580 osob a v porovnání se stejným obdobím předchozího roku méně o 67 osob.

Z evidence během měsíce odešlo celkem 4 307 uchazečů (ukončená evidence, vyřazení uchazeči). Bylo to o 589 osob více než v předchozím měsíci a o 590 osob méně než ve stejném měsíci minulého roku. Do zaměstnání z nich ve sledovaném měsíci nastoupilo 2 686, tj. o 490 více než v předchozím měsíci a o 389 méně než ve stejném měsíci minulého roku, 536 uchazečů o zaměstnání bylo umístěno prostřednictvím úřadu práce tj. o 28 více než v předchozím měsíci a o 113 méně než ve stejném období minulého roku, 1 621 uchazečů bylo vyřazeno bez umístění.

Meziměsíční pokles byl zaznamenán v 5 okresech, největší pokles byl v okresech Břeclav (1,4 %), Vyškov (1,4 %), Blansko (1,3 %). Meziměsíční nárůst nezaměstnaných byl zaznamenán pouze ve 2 okresech, v okrese Znojmo (0,9 %) a Hodonín (0,3 %).

Ke konci měsíce bylo evidováno na ÚP ČR, Krajské pobočce v Brně 17 273 žen. Jejich podíl na celkovém počtu uchazečů činil 55,1 %. V evidenci bylo 5 443 osob se zdravotním postižením, což představovalo 17,4 % z celkového počtu nezaměstnaných.

Ke konci tohoto měsíce bylo evidováno 1 372 absolventů škol všech stupňů vzdělání a mladistvých, jejich počet vzrostl ve srovnání s předchozím měsícem o 178 osob a ve srovnání se stejným měsícem minulého roku byl nižší o 284 osob. Na celkové nezaměstnanosti se podíleli 4,4 %.

Podporu v nezaměstnanosti pobíralo 9 637 uchazečů o zaměstnání, tj. 30,8 % všech uchazečů vedených v evidenci.

Podíl nezaměstnaných osob, tj. počet dosažitelných uchazečů o zaměstnání ve věku 15 -64 let k obyvatelstvu stejného věku, zůstal k 31.8.2018 na 3,8 %.

Podíl nezaměstnaných stejný nebo vyšší než republikový průměr vykázaly 3 okresy, a to Znojmo (5,0 %), Hodonín (4,8 %) a Brno-město (4,6 %). Nejnižší podíl nezaměstnaných byl zaznamenán v okrese Vyškov (2,2 %).

Podíl nezaměstnaných žen vzrostl na 4,3 %, podíl nezaměstnaných mužů klesl na 3,3 %.

Kraj evidoval k 31.8.2018 celkem 24 665 volných pracovních míst. Jejich počet byl o 38 nižší, než v předchozím měsíci a o 7 752 vyšší než ve stejném měsíci minulého roku. Na jedno volné pracovní místo připadalo v průměru 1,3 uchazeče, z toho nejvíce v okresech Znojmo (2,5) a Hodonín (2,3). Z celkového počtu nahlášených volných míst bylo 1 462 vhodných pro osoby se zdravotním postižením (OZP), na jedno volné pracovní místo připadalo 3,7 OZP. Volných pracovních míst pro absolventy a mladistvé bylo registrováno 6 352, na jedno volné místo připadalo 0,2 uchazečů této kategorie.

V rámci aktivní politiky zaměstnanosti (APZ) bylo od počátku roku 2018 prostřednictvím příspěvků APZ podpořeno 2 636 osob, do rekvalifikačních kurzů bylo zařazeno 1 280 osob.

Nejčastější obory činností, které byly v tomto měsíci podpořeny prostřednictvím SÚPM – SVČ, byly činnosti v oblasti řemesel, osobních služeb a pohostinství (zedník, truhlář, instalatér, malíř, masáže, kosmetické a fotografické služby, hostinská činnost).

Informace o vývoji nezaměstnanosti v ČR v elektronické formě jsou zveřejněny na internetové adrese <http://portal.mpsv.cz/sz/stat>.

## 1. Základní charakteristika vývoje nezaměstnanosti a volných pracovních míst v Jihomoravském kraji

Tabulka č. 1 - Vývoj nezaměstnanosti

ukazatel (celkový počet)		stav k		
		31.8.2017	31.7.2018	31.8.2018
evidovaní uchazeči o zaměstnání		38 258	31 455	<b>31 335</b>
- z toho	ženy	21 134	17 154	<b>17 273</b>
	absolventi a mladiství	1 656	1 194	<b>1 372</b>
	uchazeči se zdravotním postižením	6 288	5 598	<b>5 443</b>
uchazeči s nárokem na PvN		10 122	9 441	<b>9 637</b>
podíl nezaměstnaných osob v % <sup>1)</sup>		4,7	3,8	<b>3,8</b>
volná pracovní místa		16 913	24 703	<b>24 665</b>
počet uchazečů na 1 volné pracovní místo		2,3	1,3	<b>1,3</b>

1) od ledna 2013 nový ukazatel registrované nezaměstnanosti

Tabulka č. 2 - Tok nezaměstnanosti

ukazatel	Počet uchazečů ve sledovaném měsíci		
	srpen 2017	červenec 2018	srpen 2018
nově evidovaní uchazeči o zaměstnání	4 254	4 767	<b>4 187</b>
uchazeči s ukonč. evidencí a vyřazení	4 897	3 718	<b>4 307</b>
- z toho umístění celkem	3 075	2 196	<b>2 686</b>
- z toho umístění úřadem práce	649	508	<b>536</b>

Tabulka č. 3. – Nezaměstnanost v okresech ke 31.8.2018

Okres	Počet nezaměstnaných		Volná pracovní místa	Počet uchazečů na 1 VPM	Podíl nezaměstnaných osob [%]
	celkem	z toho ženy			
Blansko	2 071	1 138	1 213	1,7	2,7
Brno-město	12 414	6 818	8 138	1,5	4,6
Brno-venkov	4 047	2 323	7 711	0,5	2,7
Břeclav	2 385	1 298	2 211	1,1	2,9
Hodonín	5 208	2 751	2 296	2,3	4,8
Vyškov	1 385	808	1 553	0,9	2,2
Znojmo	3 825	2 137	1 543	2,5	5,0
<b>Jihomoravský kraj</b>	<b>31 335</b>	<b>17 273</b>	<b>24 665</b>	<b>1,3</b>	<b>3,8</b>
Česká republika	230 499	126 912	313 224	0,7	3,1

## 2. Nástroje aktivní politiky zaměstnanosti v Jihomoravském kraji

Tabulka č. 4 – Osoby podpořené v rámci APZ a rekvalifikace uchazečů a zájemců o zaměstnání

Ukazatel (celkový počet)	Stav k		Celkem od počátku roku do	
	31.8.2017	31.8.2018	31.8.2017	31.8.2018
<b>Osoby podpořené v rámci APZ</b>				
veřejně prospěšné práce (VPP)	813	401	827	384
veřejně prospěšné práce (VPP) - ESF <sup>1)</sup>	710	672	914	689
společensky účelná prac. místa (SÚPM)	203	55	213	48
společensky účelná prac. místa (SÚPM) - ESF <sup>1)</sup>	1 010	982	1 269	976
SÚPM - samostatně výděleč. činnost (SVČ)	297	222	182	149
SÚPM - samostatně výděleč. činnost (SVČ) - ESF <sup>1)</sup>	0	0	0	0
chrán. prac. místa - zřízená / Zřízení pracovního místa pro OZP - bez SVČ	270	212	255	24
chrán. prac. místa - SVČ osob se ZP / Zřízení pracovního místa pro OZP -SVČ	1	2	0	0
ostatní nástroje APZ	309	239	309	366
<b>rekvalifikace uchazečů a zájemců o zaměstnání</b>				
uchazeči a zájemci zařazení do rekvalifikací	36	0	63	3
uchazeči a zájemci zařazení do rekvalifikací - ESF <sup>1)</sup>	11	28	799	1 043
uchazeči a zájemci, kteří zahájili zvolenou rekvalifikaci	13	0	91	27
uchazeči a zájemci, kteří zahájili zvolenou rekvalifikaci - ESF <sup>1)</sup>	10	18	223	207
<b>Osoby podpořené v rámci APZ celkem</b>	<b>3 683</b>	<b>2 831</b>	<b>5 145</b>	<b>3 916</b>

1) financováno převážně z Evropského sociálního fondu

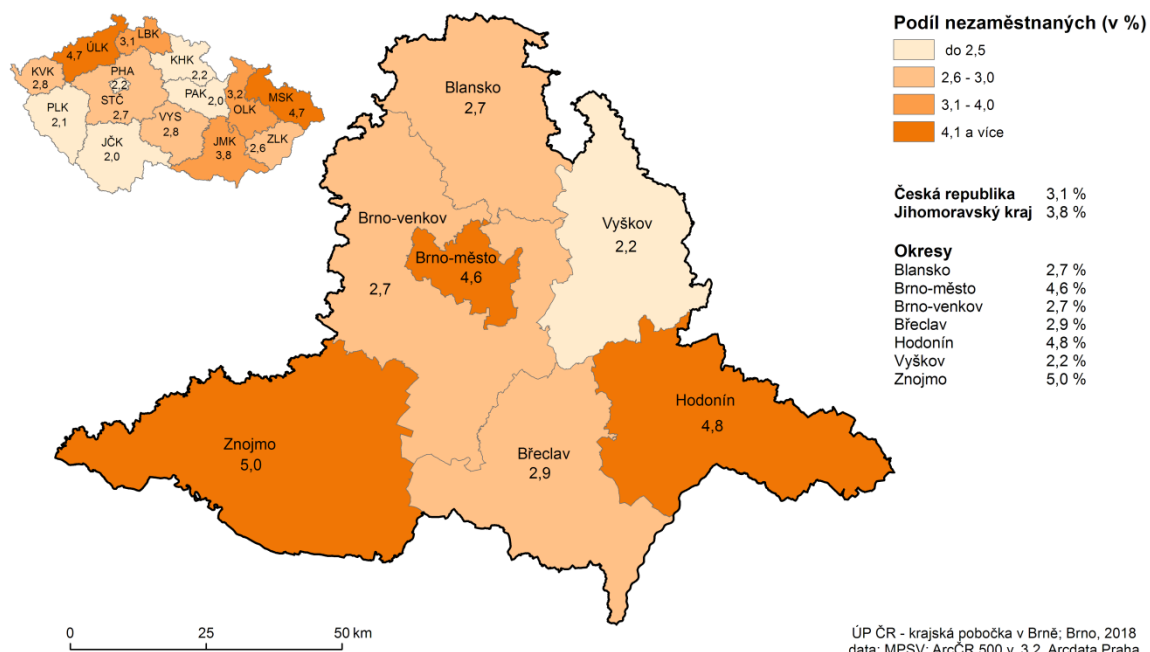
2) změna nástroje - do 2017 CHPM, od 2018 Zřízení pracovního místa pro OZP

Podrobnější statistické údaje o nástrojích APZ naleznete na stránkách Integrovaného portálu MPSV, v měsíčních statistikách nezaměstnanosti  
<http://portal.mpsv.cz/sz/stat/nz/mes>

### 3. MAPA – Podíl nezaměstnaných v okresech kraje

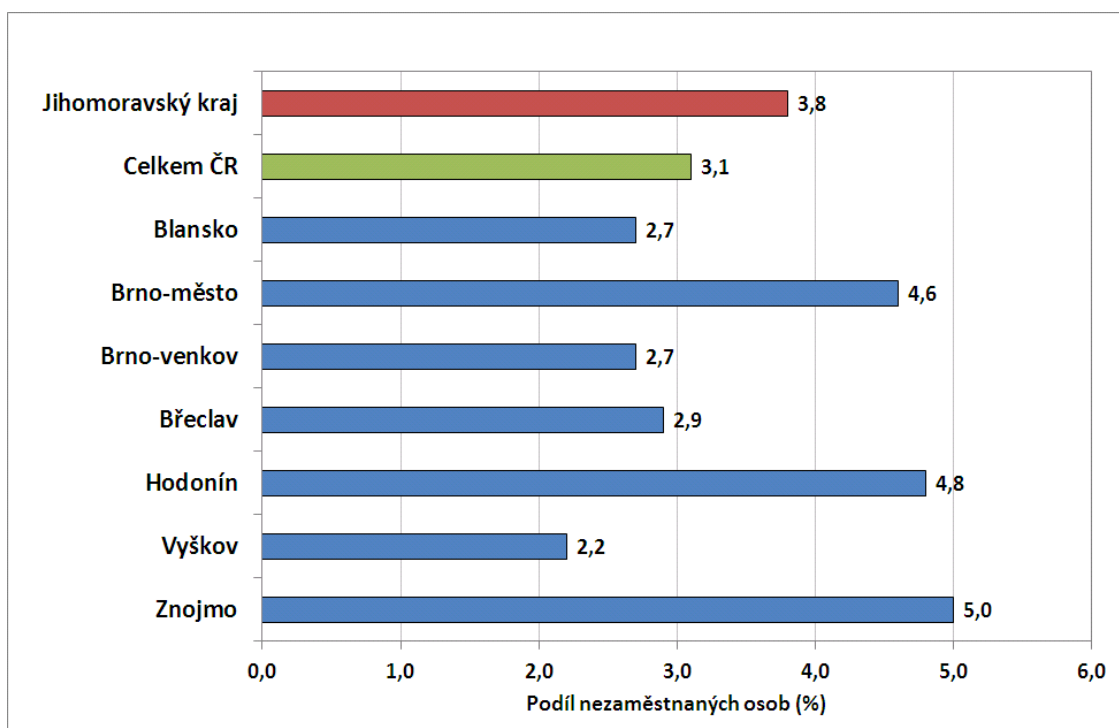
#### PODÍL NEZAMĚŠTNANÝCH NA OBYVATELSTVU VE VĚKU 15 - 64 LET

v Jihomoravském kraji ke 31.8. 2018

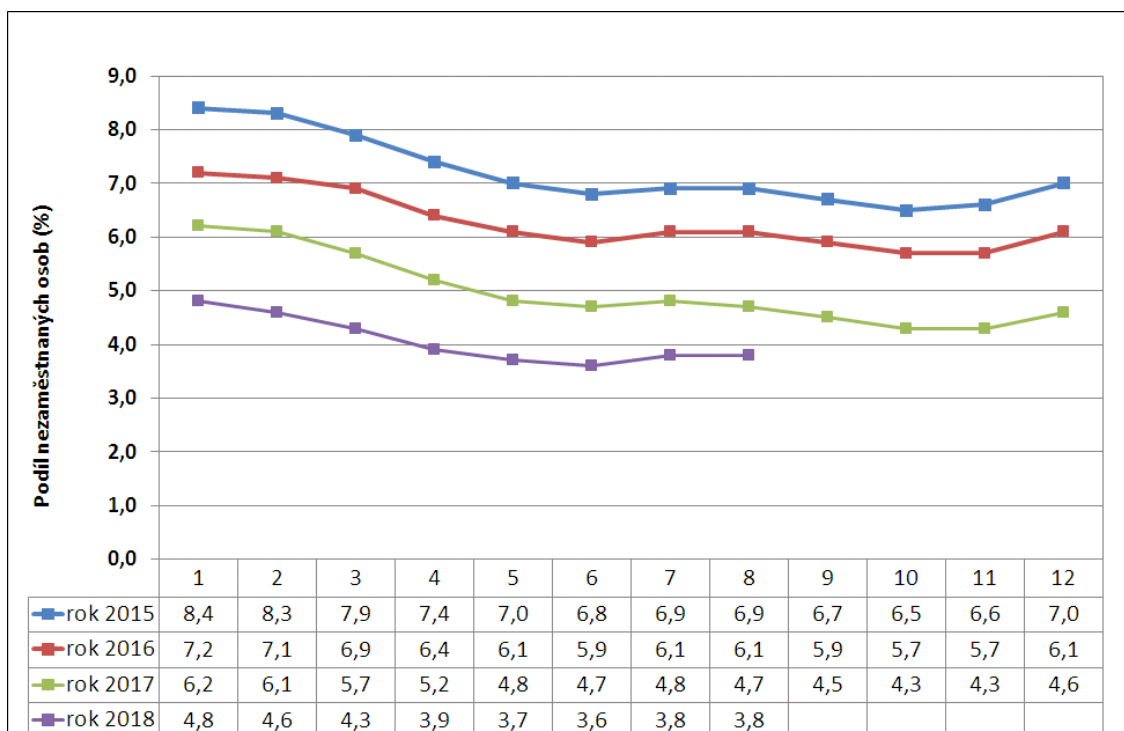


## 4. GRAFY

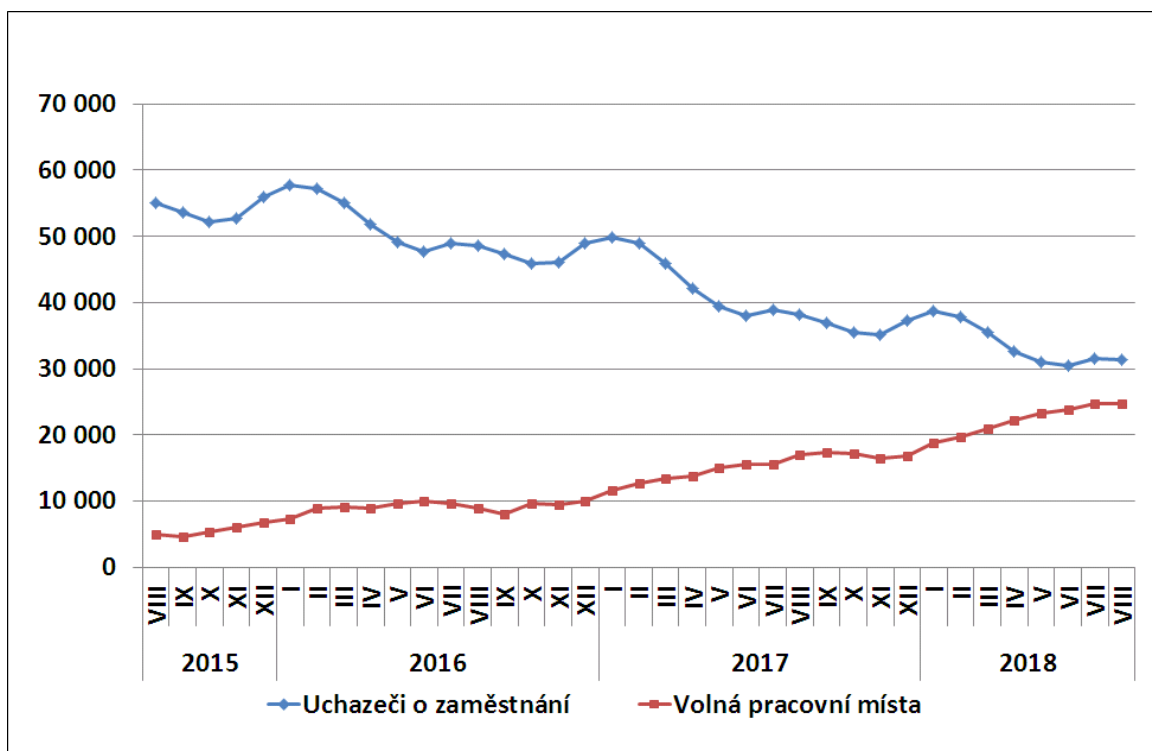
### 1. Podíl nezaměstnaných osob v okresech Jihomoravského kraje a v ČR ke 31.8.2018



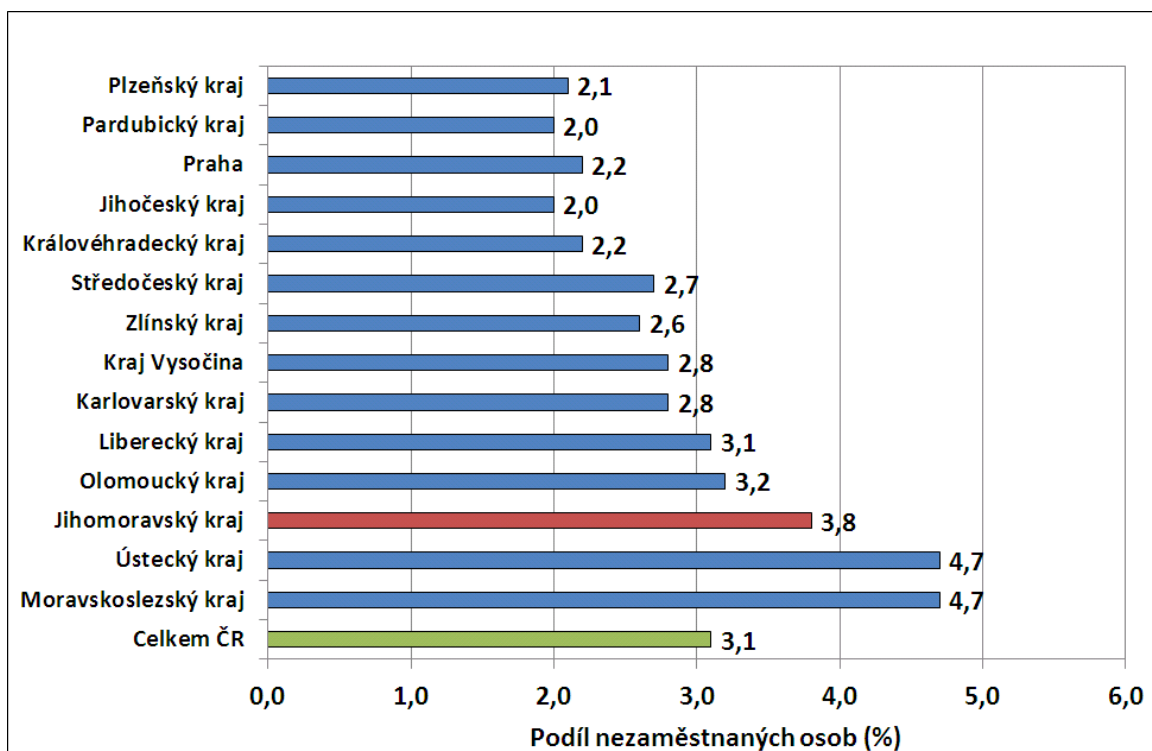
### 2. Vývoj podílu nezaměstnaných v Jihomoravském kraji v letech 2015-2018 v %



### 3. Vývoj počtu uchazečů a VPM v Jihomoravském kraji v letech 2015-2018



### 4. Podíl nezaměstnaných osob v jednotlivých krajích ČR ke 31.8.2018 v %





## 5. Setřídění okresů ke 31.8.2018

	PNO v %		meziměs. přírůst./ úbytek nezam. v %		počet uchazečů na 1 VPM	
1	Karviná	7,1	Pizeň-jih	4,5	Karviná	5,8
2	Most	6,4	Pizeň-sever	4,0	Ústí nad Labem	4,2
3	Ostrava-město	5,8	Klatovy	3,4	Most	3,5
4	Chomutov	5,3	Jičín	2,5	Jeseník	3,0
5	Ústí nad Labem	5,3	Praha-západ	2,4	Bruntál	2,5
6	Bruntál	5,1	Pizeň-město	2,3	Znojmo	2,5
7	Znojmo	5,0	Hradec Králové	2,3	Hodonín	2,3
8	Hodonín	4,8	Kolín	2,3	Děčín	2,0
9	Louny	4,6	Louny	1,8	Ostrava-město	2,0
10	Brno-město	4,6	Havlíčkův Brod	1,7	Sokolov	1,9
11	Děčín	4,3	Nymburk	1,6	Přerov	1,9
12	Jeseník	4,1	Pardubice	1,4	Kladno	1,8
13	Přerov	4,0	Domažlice	1,4	Jablonec nad Nisou	1,8
14	Kladno	3,9	Praha-východ	1,2	Kroměříž	1,8
15	Sokolov	3,8	Benešov	1,2	Frýdek-Místek	1,8
16	Kolín	3,7	Žďár nad Sázavou	1,1	Opava	1,8
17	Nymburk	3,7	České Budějovice	1,0	Blansko	1,7
18	Liberec	3,5	Znojmo	0,9	Třebíč	1,6
19	Šumperk	3,5	Jihlava	0,8	Žďár nad Sázavou	1,6
20	Teplice	3,5	Chrudim	0,7	Brno-město	1,5
21	Žďár nad Sázavou	3,4	Mladá Boleslav	0,7	Louny	1,5
22	Příbram	3,4	Zlín	0,5	Šumperk	1,4
23	Mělník	3,3	Praha	0,5	Chomutov	1,4
24	Třebíč	3,3	Litoměřice	0,4	Příbram	1,4
25	Litoměřice	3,3	Kroměříž	0,3	Teplice	1,3
26	Jablonec nad Nisou	3,3	Hodonín	0,3	Litoměřice	1,3
27	Semily	3,2	Beroun	0,2	Kolín	1,1
28	Kroměříž	3,0	Chomutov	0,2	Břeclav	1,1
29	Vsetín	3,0	Šumperk	0,2	Kutná Hora	1,0
30	Opava	2,9	Prostějov	0,2	Trutnov	1,0
31	Kutná Hora	2,9	Svitavy	0,1	Mělník	1,0
32	Frýdek-Místek	2,9	Česká Lipa	0,1	Rakovník	1,0
33	Český Krumlov	2,9	Náchod	-0,2	Nový Jičín	0,9
34	Břeclav	2,9	Vsetín	-0,2	Havlíčkův Brod	0,9
35	Nový Jičín	2,9	Jablonec nad Nisou	-0,2	Olomouc	0,9
36	Jihlava	2,9	Třebíč	-0,3	Vyškov	0,9
37	Olomouc	2,8	Most	-0,3	Vsetín	0,9
38	Tábor	2,8	Český Krumlov	-0,5	Strakonice	0,9
39	Karlovy Vary	2,8	Rokycany	-0,5	Jihlava	0,9
40	Rakovník	2,8	Brno-město	-0,5	Zlín	0,8
41	Hradec Králové	2,8	Kladno	-0,6	Náchod	0,8
42	Blansko	2,7	Příbram	-0,6	Česká Lipa	0,8
43	Beroun	2,7	Brno-venkov	-0,6	Semily	0,8
44	Brno-venkov	2,7	Tábor	-0,8	Hradec Králové	0,8
45	Tachov	2,6	Tachov	-0,8	Prostějov	0,8
46	Náchod	2,6	Semily	-0,8	Svitavy	0,8
47	Havlíčkův Brod	2,4	Děčín	-0,9	Uherské Hradiště	0,8
48	Svitavy	2,4	Pelhřimov	-0,9	Liberec	0,7
49	Rokycany	2,4	Přerov	-0,9	Nymburk	0,7
50	Česká Lipa	2,4	Kutná Hora	-0,9	Chrudim	0,6
51	Pizeň-sever	2,3	Trutnov	-0,9	Tábor	0,6
52	Trutnov	2,3	Jindřichův Hradec	-1,0	České Budějovice	0,6
53	Strakonice	2,3	Prachatice	-1,1	Benešov	0,6
54	Prostějov	2,3	Nový Jičín	-1,1	Karlovy Vary	0,6
55	Zlín	2,3	Olomouc	-1,2	Beroun	0,5
56	Uherské Hradiště	2,3	Strakonice	-1,3	Brno-venkov	0,5
57	Praha	2,2	Mělník	-1,3	Jičín	0,5
58	Vyškov	2,2	Blansko	-1,3	Klatovy	0,5
59	Pardubice	2,0	Liberec	-1,3	Jindřichův Hradec	0,5
60	Pizeň-město	2,0	Vyškov	-1,4	Pizeň-sever	0,4
61	Chrudim	2,0	Břeclav	-1,4	Praha-západ	0,4
62	Mladá Boleslav	2,0	Karviná	-1,5	Písek	0,4
63	Domažlice	1,9	Sokolov	-1,6	Rokycany	0,4
64	České Budějovice	1,9	Karlovy Vary	-1,7	Cheb	0,3
65	Klatovy	1,8	Ústí nad Labem	-1,8	Český Krumlov	0,3
66	Jičín	1,8	Frýdek-Místek	-2,0	Praha	0,3
67	Praha-západ	1,7	Cheb	-2,2	Prachatice	0,3
68	Cheb	1,7	Jeseník	-2,4	Pizeň-město	0,3
69	Ústí nad Orlicí	1,7	Ostrava-město	-2,4	Ústí nad Orlicí	0,3
70	Pizeň-jih	1,6	Uherské Hradiště	-2,5	Pelhřimov	0,3
71	Benešov	1,6	Bruntál	-2,6	Rychnov nad Kněžnou	0,3
72	Pelhřimov	1,6	Písek	-2,7	Mladá Boleslav	0,2
73	Písek	1,5	Rakovník	-2,9	Pizeň-jih	0,2
74	Prachatice	1,5	Opava	-3,0	Domažlice	0,2
75	Praha-východ	1,3	Teplice	-3,2	Praha-východ	0,2
76	Jindřichův Hradec	1,2	Rychnov nad Kněžnou	-3,9	Tachov	0,1
77	Rychnov nad Kněžnou	1,1	Ústí nad Orlicí	-3,9	Pardubice	0,1
	Celkem ČR	3,1	Celkem ČR	-0,5	Celkem ČR	0,7