



Úřad práce ČR

Krajská pobočka Úřadu práce ČR v Brně

Měsíční statistická zpráva *srpen 2016*

Zpracovali: *Mgr. Martina Štorová*

RNDr. Eva Toušková

<http://portal.mpsv.cz/upcr/kp/jhm/statistiky>

Informace o nezaměstnanosti v Jihomoravském kraji k 31.8.2016

V tomto měsíci celkový počet uchazečů o zaměstnání oproti minulému měsíci klesl o 0,7 % na 48 661, počet hlášených volných pracovních míst vzrostl o 1,4 % na 11 988 a podíl nezaměstnaných osob zůstal na 6,1%.

Ke 31.8.2016 evidoval Úřad práce ČR (ÚP ČR), Krajská pobočka v Brně celkem 48 661 uchazečů o zaměstnání. Jejich počet byl o 334 nižší než na konci předchozího měsíce, ve srovnání se stejným obdobím minulého roku je nižší o 6 321 osob. Z tohoto počtu bylo 46 996 dosažitelných uchazečů o zaměstnání ve věku 15-64 let. Bylo to o 296 méně než na konci předchozího měsíce. Ve srovnání se stejným obdobím minulého roku byl jejich počet nižší o 6 407.

V srpnu jako obvykle pracovní trh víceméně stagnoval. V průběhu měsíce bylo nově zaevidováno 4 866 osob. Ve srovnání s minulým měsícem to bylo o 986 osob méně a v porovnání se stejným obdobím předchozího roku méně o 42 osob.

Z evidence během měsíce odešlo celkem 5 200 uchazečů (ukončená evidence, vyřazení uchazeči). Bylo to o 577 osob méně než v předchozím měsíci a o 72 osob méně než ve stejném měsíci minulého roku. Do zaměstnání z nich ve sledovaném měsíci nastoupilo 3 526, tj. o 550 více než v předchozím měsíci, a o 31 méně než ve stejném měsíci minulého roku. Prostřednictvím úřadu práce bylo umístěno 820 uchazečů, tj. o 117 méně než v předchozím měsíci a o 277 méně než ve stejném období minulého roku, 1 674 uchazečů bylo vyřazeno bez umístění.

Nepatrný meziměsíční pokles počtu nezaměstnaných byl zaznamenán ve všech okresech kraje, relativně nejvyšší v okrese Vyškov (-1,9%), nejmenší v okrese Hodonín (-0,1).

Ke konci měsíce bylo evidováno na ÚP ČR, Krajské pobočce v Brně, 26 319 žen. Jejich podíl na celkovém počtu uchazečů činil 54,1 %. V evidenci bylo 7 086 osob se zdravotním postižením, což představovalo 14,6 % z celkového počtu nezaměstnaných.

Ke konci tohoto měsíce bylo evidováno 2 284 absolventů škol všech stupňů vzdělání a mladistvých, jejich počet vzrostl ve srovnání s předchozím měsícem o 197 osob a ve srovnání se stejným měsícem minulého roku byl nižší o 624 osob. Na celkové nezaměstnanosti se podíleli 4,7 %.

Podporu v nezaměstnanosti pobíralo 11 508 uchazečů o zaměstnání, tj. 23,6 % všech uchazečů vedených v evidenci.

Podíl nezaměstnaných osob, tj. počet dosažitelných uchazečů o zaměstnání ve věku 15 - 64 let k obyvatelstvu stejného věku, zůstal ke 31.8.2016 na úrovni 6,1 % (ČR 5,3 %).

Podíl nezaměstnaných stejný nebo vyšší než krajský průměr vykázaly 3 okresy, a to Hodonín (7,5 %), Znojmo (7,4 %), a Brno-město (7,3 %). Nejnižší podíl nezaměstnaných byl zaznamenán v okrese Vyškov (3,7 %), pod krajským i celorepublikovým průměrem jsou rovněž Brno-venkov (4,6 %), Blansko (4,8 %) a Břeclav (4,8 %).

Podíl nezaměstnaných žen zůstal na úrovni předchozího měsíce, tj. na 6,7 %, stejně tak podíl nezaměstnaných mužů zůstal na 5,5 %.

Kraj evidoval ke 31.8.2016 celkem 11 988 volných pracovních míst. Jejich počet byl o 167 vyšší, než v předchozím měsíci a o 2 313 vyšší než ve stejném měsíci minulého roku. Na jedno volné pracovní místo připadalo v průměru 4,1 uchazeče (o 1,6 méně než před rokem). Nejvíce uchazečů na jedno volné místo stále připadá v okresech Hodonín (8,2) a Znojmo (6,7). Z celkového počtu nahlášených volných míst bylo 1 334 vhodných pro osoby se zdravotním postižením (OZP), na jedno volné pracovní místo připadalo 5,3 OZP. Volných pracovních míst pro absolventy a mladistvé bylo registrováno 3 968, na jedno volné místo připadalo 0,6 uchazečů této kategorie.

V rámci aktivní politiky zaměstnanosti (APZ) bylo od počátku roku 2016 prostřednictvím příspěvků APZ podpořeno 4 194 uchazečů, do rekvalifikačních kurzů bylo zařazeno 1 630 uchazečů.

Informace o vývoji nezaměstnanosti v ČR v elektronické formě jsou zveřejněny na internetové adrese <http://portal.mpsv.cz/sz/stat>.

1. Základní charakteristika vývoje nezaměstnanosti a volných pracovních míst v Jihomoravském kraji

Tabulka č. 1 - Vývoj nezaměstnanosti

ukazatel (celkový počet)		stav k		
		31.8.2015	31.7.2016	31.8.2016
evidovaní uchazeči o zaměstnání		54 982	48 995	48 661
- z toho	ženy	29 625	26 384	26 319
	absolventi a mladiství	2 908	2 087	2 284
	uchazeči se zdravotním postižením	7 456	7 156	7 086
uchazeči s nárokem na Pvn		11 307	11 645	11 508
podíl nezaměstnaných osob v % ¹⁾		6,9	6,1	6,1
volná pracovní místa		9 675	11 821	11 988
počet uchazečů na 1 volné pracovní místo		5,7	4,1	4,1

1) od ledna 2013 nový ukazatel registrované nezaměstnanosti (zpětně dopočítán až do ledna 2005, zveřejňován již ve IV. čtvrtletí 2012)

Tabulka č. 2 - Tok nezaměstnanosti

ukazatel (celkový počet)	stav na konci měsíce		
	srpen 2015	červenec 2016	srpen 2016
nově evidovaní uchazeči o zaměstnání - ve sled. měsíci	4 908	5 852	4 866
uchazeči s ukonč. evidencí a vyřazení - ve sled. měsíci	5 272	4 623	5 200
- z toho umístění celkem	3 557	2 976	3 526
- z toho umístění úřadem práce	1 097	937	820

Tabulka č. 3 – Nezaměstnanost v okresech – stav ke 31.8.2016

Území	Počet nezaměstnaných			Absolventi škol a mladiství	Volná pracovní místa	Počet uchazečů na 1 volné místo	Podíl nezaměst. [%]
	celkem	v tom					
		muži	ženy				
Blansko	3 523	1 510	2 013	215	874	4,0	4,8
Brno-město	18 815	8 652	10 163	679	4205	4,5	7,3
Brno-venkov	6 451	2 834	3617	349	2557	2,5	4,6
Břeclav	3 877	1 782	2 095	245	1683	2,3	4,8
Hodonín	7 993	3 901	4 092	413	979	8,2	7,5
Vyškov	2 400	1 072	1 328	129	859	2,8	3,7
Znojmo	5602	2 591	3 011	254	831	6,7	7,4
Jihomoravský kraj	48 661	22 342	26 319	2 284	11 988	4,1	6,1
Česká republika	388 474	178 369	210 105	17 274	139 268	2,8	5,3

2. Aktivní politika zaměstnanosti v Jihomoravském kraji

Tabulka č. 4 – Uchazeči o zaměstnání podpoření v rámci vybraných nástrojů APZ a rekvalifikace uchazečů a zájemců o zaměstnání

Ukazatel (celkový počet)	Stav k 31.8.2015	Stav k 31.8.2016	stav od počátku roku k	
			31.8.2015	31.8.2016
uchazeči na pracovních místech podpoření v rámci APZ				
veřejně prospěšné práce (VPP)	26	81	25	69
ESF - VPP ¹⁾	2 391	1 592	2 530	1 846
společensky účelná prac. místa (SÚPM)	17	64	21	59
ESF - SÚPM ¹⁾	2 079	1 379	2 884	1 971
SÚPM - samostatně výděleč. činnost (SVČ)	418	366	259	213
chrán. prac. místa + SVČ osob se ZP	97	122	39	36
pracovní místa podpořená v rámci APZ celkem	5 028	3 604	5 758	4 194
rekvalifikace uchazečů a zájemců o zaměstnání				
uchazeči a zájemci, zařazení do rekvalifikací vč. ESF	81	30	1 050	575
uchazeči a zájemci, kteří zahájili zvolenou rekvalifikaci vč. ESF	75	44	2 189	1 055

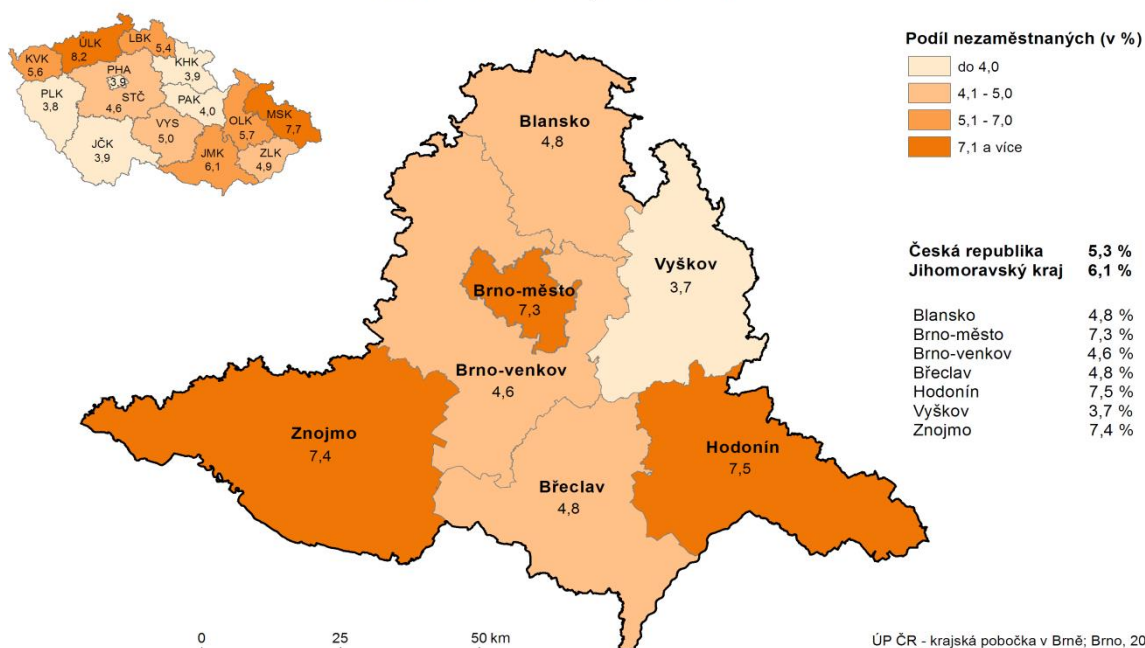
1) spolufinancováno převážně z Evropského sociálního fondu

Podrobnější statistické údaje o nástrojích APZ naleznete na stránkách Integrovaného portálu MPSV, v měsíčních statistikách nezaměstnanosti <http://portal.mpsv.cz/sz/stat/nz/mes>

MAPA – Podíl nezaměstnaných v okresech kraje

PODÍL NEZAMĚSTNANÝCH NA OBYVATELSTU VE VĚKU 15 - 64 LET

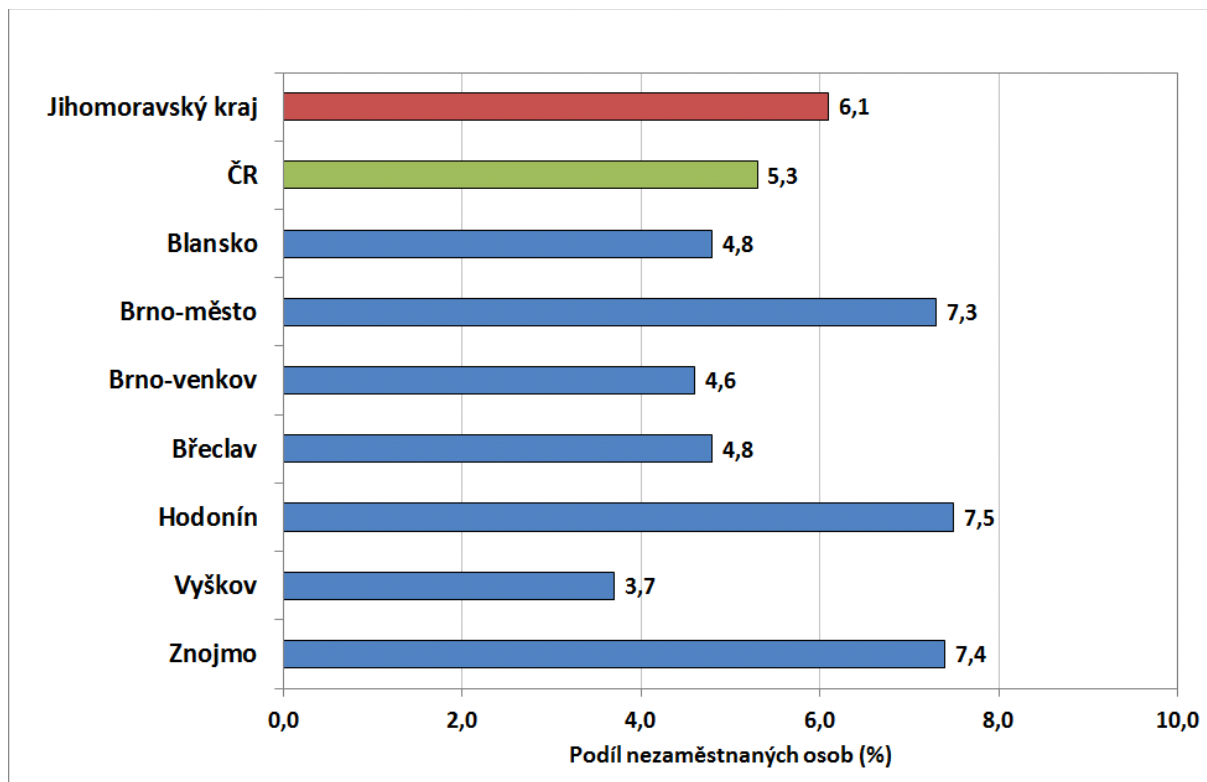
v Jihomoravském kraji k 31. 8. 2016



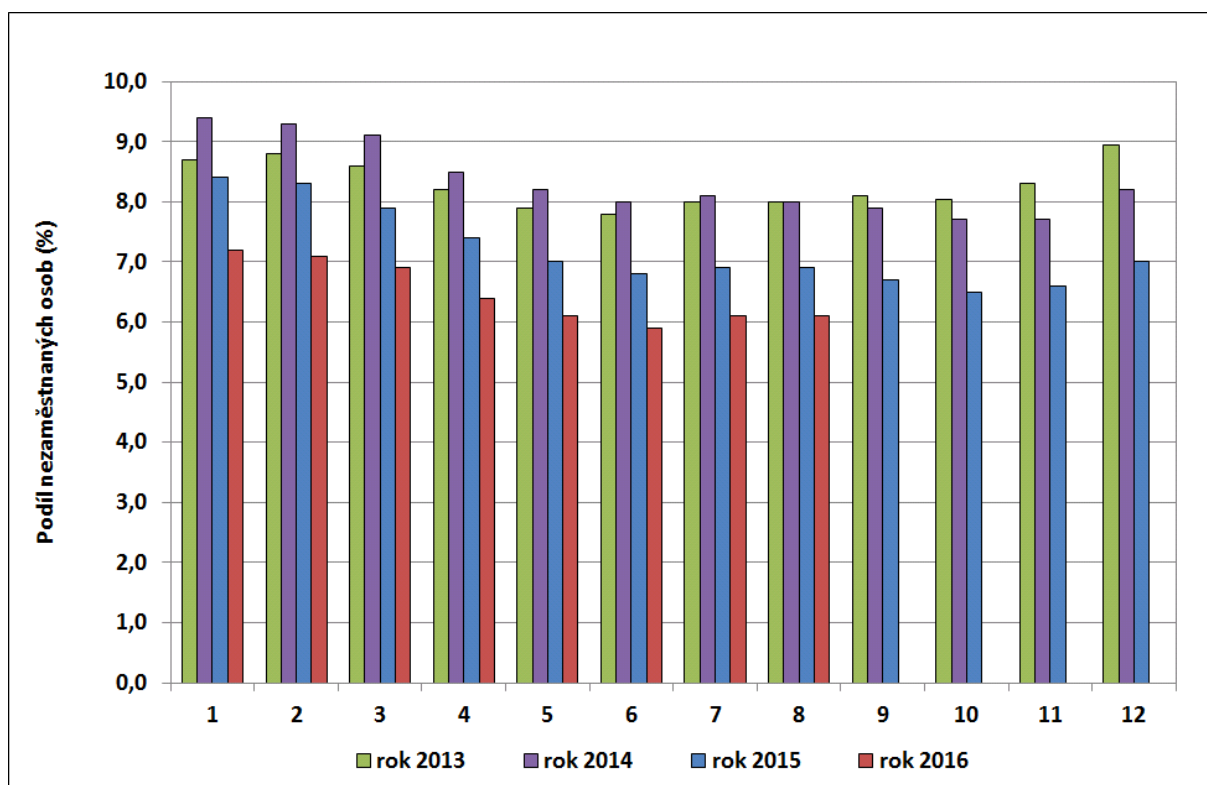
ÚP ČR - krajská pobočka v Brně; Brno, 2016
data: MPSV; ArcCR 500 v. 3.2, Arcdata Praha

GRAFY

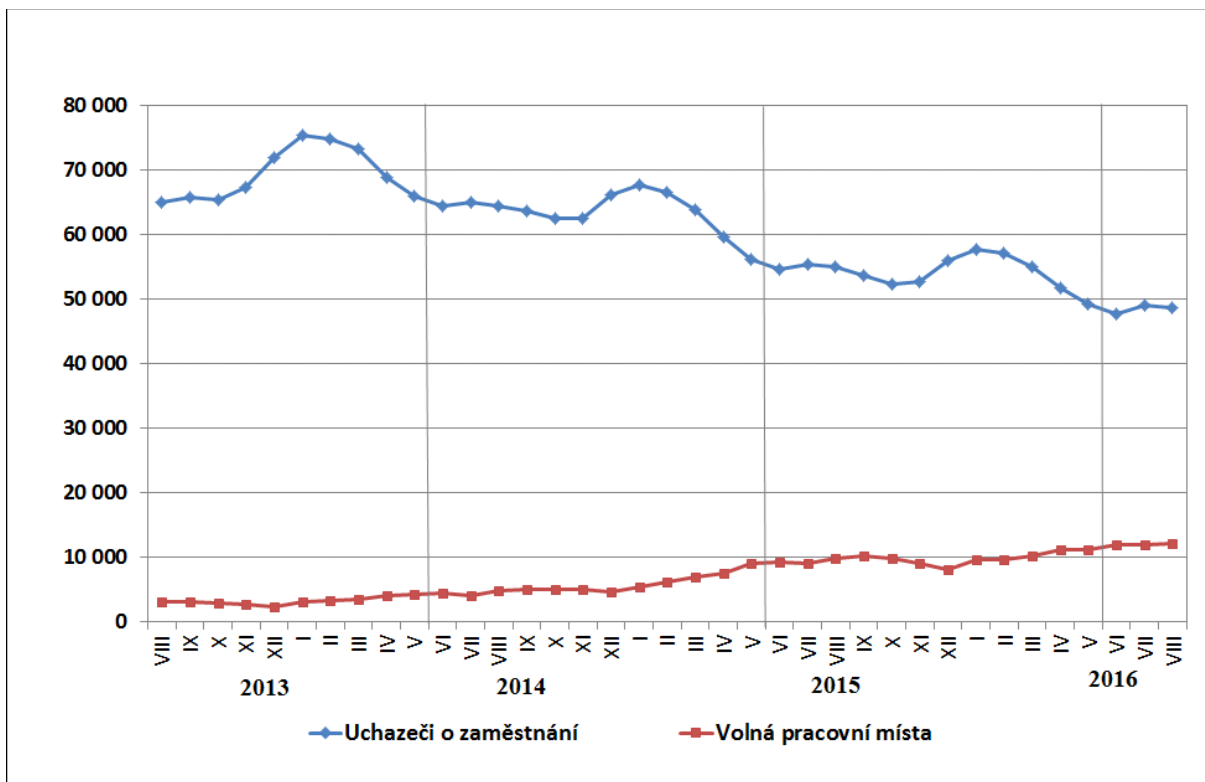
1. Podíl nezaměstnaných osob v okresech Jihomoravského kraje a v ČR ke 31.8.2016 (%)



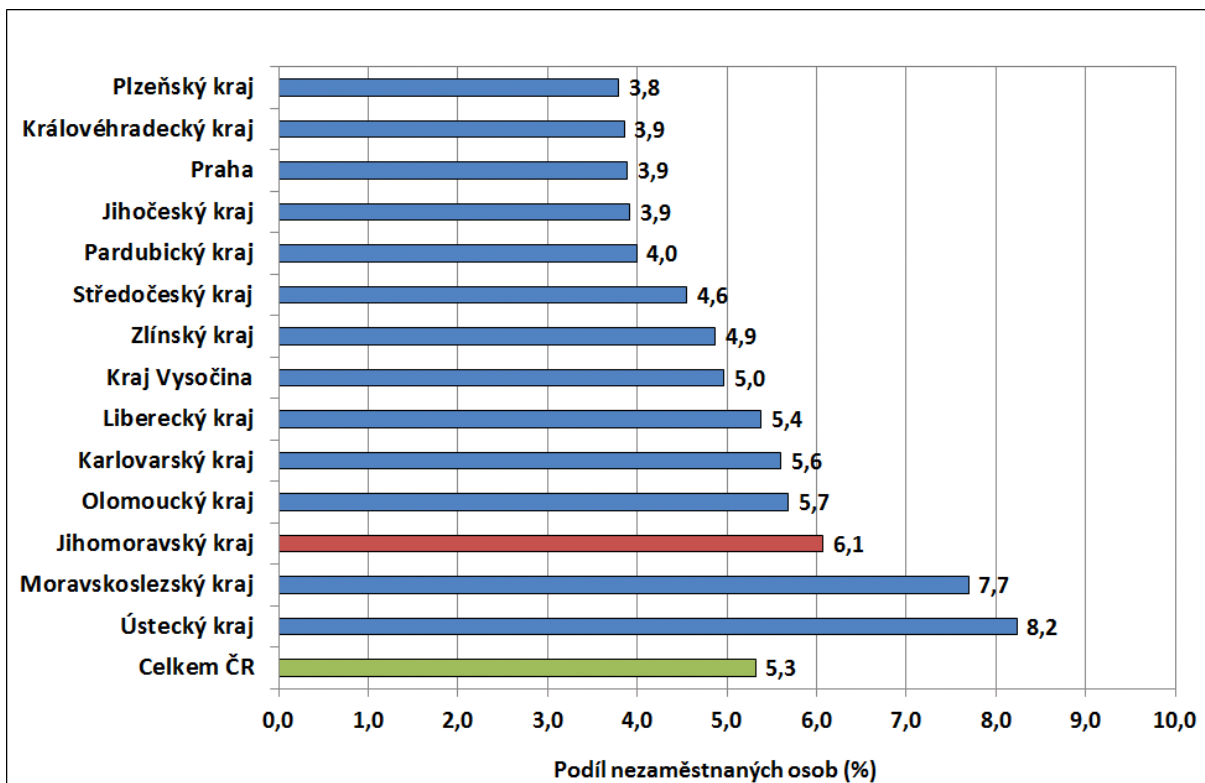
2. Vývoj podílu nezaměstnaných v Jihomoravském kraji v letech 2013 - 2016



3. Vývoj počtu uchazečů a VPM v Jihomoravském kraji v letech 2013– 2016



4. Podíl nezaměstnaných osob v jednotlivých krajích ČR ke 31.8.2016 (v %)



SE TRŽDĚNÍ OKRESŮ k 31. srpnu 2016

	PNO v %		meziměs. přírůst./ úbytek nezam. v %		počet uchazečů na 1 VPM	
1	Most	10,8	1 Plzeň-sever	1,1	1 Karviná	14,4
2	Karviná	10,7	2 Prostějov	0,9	2 Ústí nad Labem	11,8
3	Ostrava-město	9,6	3 Havlíčkův Brod	0,7	3 Chomutov	11,2
4	Ústí nad Labem	9,5	4 Mladá Boleslav	0,5	4 Sokolov	9,8
5	Chomutov	9,0	5 Benešov	0,5	5 Hodonín	8,2
6	Bruntál	8,9	6 Svitavy	0,3	6 Jeseník	7,6
7	Děčín	7,8	7 Jičín	0,2	7 Znojmo	6,7
8	Sokolov	7,5	8 Teplice	0,2	8 Bruntál	6,4
9	Hodonín	7,5	9 Plzeň-jih	0,1	9 Přerov	6,1
10	Znojmo	7,4	10 Žďár nad Sázavou	0,1	10 Most	5,3
11	Brno-město	7,3	11 Rokycany	0,1	11 Děčín	5,2
12	Louny	7,2	12 Prachatice	0,1	12 Opava	4,7
13	Teplice	6,9	13 Nový Jičín	0,1	13 Ostrava-město	4,6
14	Přerov	6,7	14 Kolín	0,0	14 Brno-město	4,5
15	Kladno	6,4	15 Hodonín	-0,1	15 Kroměříž	4,5
16	Litoměřice	6,3	16 Jihlava	-0,1	16 Louny	4,2
17	Jeseník	6,2	17 Semily	-0,2	17 Teplice	4,2
18	Třebíč	6,2	18 Jablonec nad Nisou	-0,2	18 Frýdek-Místek	4,2
19	Liberec	6,2	19 Znojmo	-0,2	19 Blansko	4,0
20	Příbram	6,2	20 Rakovník	-0,2	20 Litoměřice	4,0
21	Šumperk	6,0	21 Frýdek-Místek	-0,3	21 Kladno	4,0
22	Kolín	6,0	22 Beroun	-0,3	22 Žďár nad Sázavou	3,9
23	Kroměříž	5,9	23 Pelhřimov	-0,4	23 Jablonec nad Nisou	3,9
24	Nymburk	5,8	24 Nymburk	-0,4	24 Šumperk	3,8
25	Mělník	5,7	25 Vsetín	-0,5	25 Třebíč	3,5
26	Vsetín	5,7	26 Brno-město	-0,6	26 Kolín	3,5
27	Karlovy Vary	5,6	27 Praha	-0,6	27 Karlovy Vary	3,3
28	Olomouc	5,6	28 Bruntál	-0,6	28 Mělník	3,2
29	Český Krumlov	5,6	29 Zlín	-0,7	29 Havlíčkův Brod	3,1
30	Opava	5,5	30 Šumperk	-0,7	30 Olomouc	3,0
31	Kutná Hora	5,4	31 Příbram	-0,8	31 Strakonice	3,0
32	Jablonec nad Nisou	5,4	32 Ostrava-město	-0,8	32 Nymburk	3,0
33	Tábor	5,3	33 Třebíč	-0,8	33 Náchod	3,0
34	Semily	5,3	34 Brno-venkov	-0,8	34 Kutná Hora	3,0
35	Žďár nad Sázavou	5,3	35 Tachov	-0,9	35 Semily	2,9
36	Svitavy	5,1	36 Hradec Králové	-0,9	36 Vyškov	2,8
37	Tachov	5,0	37 Karviná	-0,9	37 Tábor	2,7
38	Frýdek-Místek	4,9	38 Strakonice	-0,9	38 Trutnov	2,6
39	Havlíčkův Brod	4,9	39 Jindřichův Hradec	-0,9	39 Svitavy	2,6
40	Břeclav	4,8	40 Náchod	-0,9	40 Hradec Králové	2,6
41	Blansko	4,8	41 Opava	-1,0	41 Brno-venkov	2,5
42	Rakovník	4,8	42 Chomutov	-1,0	42 Liberec	2,5
43	Hradec Králové	4,7	43 Přerov	-1,0	43 Prostějov	2,5
44	Strakonice	4,6	44 Litoměřice	-1,0	44 Chrudim	2,5
45	Jihlava	4,6	45 Český Krumlov	-1,2	45 Příbram	2,5
46	Brno-venkov	4,6	46 Ústí nad Labem	-1,2	46 Vsetín	2,4
47	Nový Jičín	4,4	47 Praha-západ	-1,2	47 Jihlava	2,4
48	Beroun	4,4	48 Klatovy	-1,3	48 Zlín	2,3
49	Trutnov	4,3	49 Kroměříž	-1,3	49 Břeclav	2,3
50	Uherské Hradiště	4,3	50 Liberec	-1,4	50 Rakovník	2,1
51	Česká Lípa	4,2	51 Břeclav	-1,4	51 Praha-západ	2,1
52	Náchod	4,1	52 Blansko	-1,4	52 Nový Jičín	2,1
53	Zlín	4,1	53 Uherské Hradiště	-1,5	53 Česká Lípa	2,0
54	Domažlice	4,0	54 Tábor	-1,5	54 Jindřichův Hradec	2,0
55	Prostějov	4,0	55 Louny	-1,5	55 Jičín	1,9
56	Praha	3,9	56 Most	-1,7	56 Plzeň-sever	1,9
57	Ústí nad Orlicí	3,9	57 Rychnov nad Kněžnou	-1,7	57 Mladá Boleslav	1,9
58	Plzeň-město	3,7	58 Česká Lípa	-1,8	58 Uherské Hradiště	1,8
59	Cheb	3,7	59 Kladno	-1,9	59 Praha	1,7
60	Chrudim	3,7	60 Vyškov	-1,9	60 Český Krumlov	1,7
61	Vyškov	3,7	61 Děčín	-2,1	61 Benešov	1,6
62	Plzeň-sever	3,6	62 Pardubice	-2,2	62 České Budějovice	1,6
63	Klatovy	3,6	63 Olomouc	-2,2	63 Plzeň-jih	1,5
64	Pardubice	3,6	64 Plzeň-město	-2,2	64 Beroun	1,5
65	Praha-západ	3,4	65 Ústí nad Orlicí	-2,2	65 Ústí nad Orlicí	1,5
66	Plzeň-jih	3,4	66 Praha-východ	-2,2	66 Písek	1,4
67	Rokycany	3,4	67 České Budějovice	-2,5	67 Plzeň-město	1,4
68	České Budějovice	3,4	68 Kutná Hora	-2,6	68 Klatovy	1,4
69	Prachatice	3,3	69 Domažlice	-2,6	69 Pelhřimov	1,3
70	Písek	3,2	70 Mělník	-2,8	70 Cheb	1,3
71	Pelhřimov	3,2	71 Trutnov	-3,0	71 Tachov	1,2
72	Mladá Boleslav	3,1	72 Karlovy Vary	-3,0	72 Prachatice	1,1
73	Jičín	3,0	73 Chrudim	-3,2	73 Domažlice	1,0
74	Benešov	2,8	74 Cheb	-3,3	74 Praha-východ	1,0
75	Jindřichův Hradec	2,7	75 Sokolov	-3,9	75 Rokycany	0,9
76	Praha-východ	2,1	76 Jeseník	-4,3	76 Pardubice	0,8
77	Rychnov nad Kněžnou	2,0	77 Písek	-5,5	77 Rychnov nad Kněžnou	0,8
	Celkem ČR	5,3	Celkem ČR	-1,1	Celkem ČR	2,8