



Úřad práce České republiky
krajská pobočka v Brně

Měsíční statistická zpráva
duben 2016

Zpracovala: *RNDr. Eva Toušková*

<http://portal.mpsv.cz/upcr/kp/jhm/statistiky>

Informace o nezaměstnanosti v Jihomoravském kraji

k 30.4.2016

V tomto měsíci celkový počet uchazečů o zaměstnání oproti minulému měsíci klesl o 5,8 % na 51 776, počet hlášených volných pracovních míst vzrostl o 10,6 % na 11 108 a podíl nezaměstnaných osob klesl na 6,4 %.

Ke 30.4.2016 evidoval Úřad práce ČR (ÚP ČR), Krajská pobočka v Brně celkem 51 776 uchazečů o zaměstnání. Jejich počet byl o 3 201 nižší než na konci předchozího měsíce a ve srovnání se stejným obdobím minulého roku klesl o 7 816 osob, tj. o 12,1 %. Z tohoto počtu bylo 49 980 dosažitelných uchazečů o zaměstnání ve věku 15-64 let. Bylo to o 3 316 méně než na konci předchozího měsíce. Ve srovnání se stejným obdobím minulého roku byl jejich počet nižší o 7 723.

V průběhu dubna pokračoval příznivý vývoj na trhu práce, a to zejména díky nástupu sezónních prací v zemědělství a stavebnictví. V průběhu měsíce bylo nově zaevidováno 5 219 osob. Ve srovnání s minulým měsícem to bylo o 447 osob více, a v porovnání se stejným obdobím předchozího roku méně o 262 osob. Z evidence během měsíce odešlo celkem 8 420 uchazečů (ukončená evidence, vyřazení uchazeči). Bylo to o 1 501 osob více než v předchozím měsíci, ale o 1 327 osob méně než ve stejném měsíci minulého roku. Do zaměstnání z nich ve sledovaném měsíci nastoupilo 6 633, tj. o 1 433 více než v předchozím měsíci, avšak o 1 063 méně než ve stejném měsíci minulého roku. Prostřednictvím úřadu práce bylo umístěno 1 706 uchazečů o zaměstnání tj. o 512 více než v předchozím měsíci, ale o 785 méně než ve stejném období minulého roku, 1 787 uchazečů bylo vyřazeno bez umístění. Nižší počet umístěných uchazečů - přes pokračující růst ekonomiky - je dán zejména tím, že s klesající nezaměstnaností zůstávají v evidenci vesměs uchazeči z tzv. znevýhodněných skupin, jimž v uplatnění na trhu práce brání vedle kvalifikačních i jiné osobní důvody (zdravotní, péče o děti, atd.), či u nich již došlo ke ztrátě pracovních návyků. Uplatnění a umístění těchto uchazečů na volném trhu práce je bez podpory APZ značně obtížné, lze proto předpokládat, že celkový počet umístěných uchazečů bude ve srovnání s minulým rokem dále klesat.

Meziměsíční **pokles počtu nezaměstnaných** byl zaznamenán ve všech okresech kraje, největší v okresech Břeclav (o 12,7 %) a Znojmo (o 11,4 %) a nejmenší v okrese Brno-město (o 1,2 %).

Ke konci měsíce bylo evidováno na ÚP ČR, Krajské pobočce v Brně, 26 373 žen. Jejich podíl na celkovém počtu uchazečů činil 50,9 %. V evidenci bylo 7 344 osob se zdravotním postižením, což představovalo 14,2 % z celkového počtu nezaměstnaných.

Podporu v nezaměstnanosti pobíralo 11 838 uchazečů o zaměstnání, tj. 22,9 % všech uchazečů vedených v evidenci.

Podíl nezaměstnaných osob, tj. počet dosažitelných uchazečů o zaměstnání ve věku 15 - 64 let k obyvatelstvu stejného věku, klesl ke 30.4.2016 na 6,4 %.

Podíl nezaměstnaných stejný nebo vyšší než krajský průměr vykázaly 3 okresy, nejvyšší byl v okresech Znojmo (8,3%) a Hodonín (8,1 %), rovněž krajské město stále zůstává nad celokrajským průměrem (Brno-město 7,4%). Nejnižší podíl nezaměstnaných byl zaznamenán v okresech Vyškov (4,0 %), Brno-venkov (4,9 %), rovněž okresy Blansko (5,2%) a Břeclav (5,3%) se však pohybují výrazně pod celokrajským průměrem.

Podíl nezaměstnaných žen klesl o 0,2 p.b. na 6,7 %, podíl nezaměstnaných mužů klesl o 0,6 p.b. na 6,2 %.

Kraj evidoval ke 30.4.2016 celkem 11 108 volných pracovních míst. Jejich počet byl o 1 061 vyšší, než v předchozím měsíci a o 3 732 vyšší než ve stejném měsíci minulého roku, což představuje téměř dvojnásobný nárůst. Na jedno volné pracovní místo připadalo v průměru 4,7 uchazeče (o 3,4 méně než před rokem). Nejvíce uchazečů na jedno volné místo stále připadá v okresech Hodonín (8,5) a Znojmo (7,9). Z celkového počtu nahlášených volných míst bylo 1 239 vhodných pro osoby se zdravotním postižením (OZP), na jedno volné pracovní místo připadalo 6 OZP.

V rámci aktivní politiky zaměstnanosti (APZ) bylo ke 30.4.2016 prostřednictvím příspěvků v rámci APZ podporováno na pracovních místech 1 971 uchazečů.

Informace o vývoji nezaměstnanosti v ČR v elektronické formě jsou zveřejněny na internetové adrese <http://portal.mpsv.cz/sz/stat>.

1. Základní charakteristika vývoje nezaměstnanosti a volných pracovních míst v Jihomoravském kraji

Tabulka č. 1 - Vývoj nezaměstnanosti

ukazatel (celkový počet)		stav ke 30.4.2016		
		Před rokem	Minulý měsíc	Aktuální měsíc
evidovaní uchazeči o zaměstnání		59 592	54 977	51 776
- z toho	ženy	30 075	27 233	26 373
	absolventi a mladiství	3 152	2 652	2 462
	uchazeči se zdravotním postižením	7 670	7 456	7 344
uchazeči s nárokem na Pvn		12 198	13 754	11 838
podíl nezaměstnaných osob v % ¹⁾		7,4	6,9	6,4
volná pracovní místa		7 376	10 047	11 108
počet uchazečů na 1 volné pracovní místo		8,1	5,5	4,7

1) od ledna 2013 nový ukazatel registrované nezaměstnanosti (zpětně dopočítán až do ledna 2005, zveřejňován již ve IV. čtvrtletí 2012)

Tabulka č. 2 - Tok nezaměstnanosti

ukazatel (celkový počet)	stav ke 30.4.2016		
	Před rokem	Minulý měsíc	Aktuální měsíc
nově evidovaní uchazeči o zaměstnání - ve sled. měsíci	5 481	4 772	5 219
uchazeči s ukonč. evidencí a vyřazení - ve sled. měsíci	9 747	6 919	8 420
- z toho umístění celkem	7 696	5 200	6 633
- z toho umístění úřadem práce	2 491	1 194	1 706

Tabulka č. 3 – Nezaměstnanost v okresech – stav ke 30.4.2016

Území	Počet nezaměstnaných			Absolventi škol a mladiství	Volná pracovní místa	Počet uchazečů na 1 volné místo	Podíl nezaměst. [%]
	celkem	v tom					
		muži	ženy				
Blansko	3 811	1 803	2 008	227	854	4,5	5,2
Brno-město	19 151	9 178	9 973	711	4569	4,2	7,4
Brno-venkov	6 890	3 302	3588	409	1950	3,5	4,9
Břeclav	4 242	2 067	2 175	265	1256	3,4	5,3
Hodonín	8 675	4 548	4 127	392	1026	8,5	8,1
Vyškov	2 636	1 290	1 346	144	645	4,1	4,0
Znojmo	6371	3 215	3 156	314	808	7,9	8,3
Jihomoravský kraj	51 776	25 403	26 373	2 462	11 108	4,7	6,4
Česká republika	414 960	203 506	211 454	18 780	124 280	3,3	5,7

2. Aktivní politika zaměstnanosti v Jihomoravském kraji

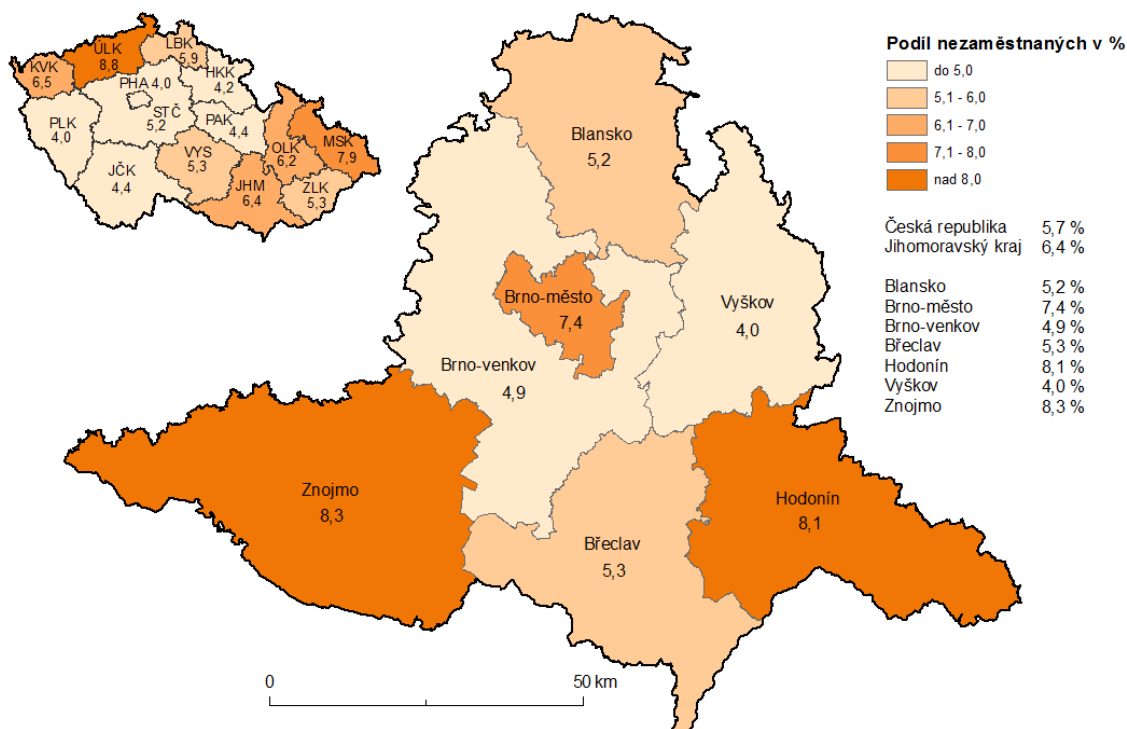
Tabulka č. 4 – Uchazeči o zaměstnání podpoření v rámci vybraných nástrojů APZ a rekvalifikace uchazečů a zájemců o zaměstnání

ukazatel (celkový počet)	Stav k 30.4.2015	Stav k 30.4.2016	stav od počátku roku k	
			30.4.2015	30.4.2016
uchazeči na pracovních místech podpoření v rámci APZ				
veřejně prospěšné práce (VPP)	89	56	16	12
ESF - VPP ¹⁾	1 286	1 323	1 020	852
společensky účelná prac. místa (SÚPM)	53	29	20	6
ESF - SÚPM ¹⁾	1 668	1 749	1 376	989
SÚPM - samostatně výděleč. činnost (SVČ)	445	409	113	98
chrán. prac. místa + SVČ osob se ZP	119	116	21	14
rekvalifikace uchazečů a zájemců o zaměstnání				
uchazeči a zájemci, zařazení do rekvalifikací vč. ESF	237	66	622	315
uchazeči a zájemci, kteří zahájili zvolenou rekvalifikaci vč. ESF	428	197	1 560	653

1) spolufinancováno převážně z Evropského sociálního fondu

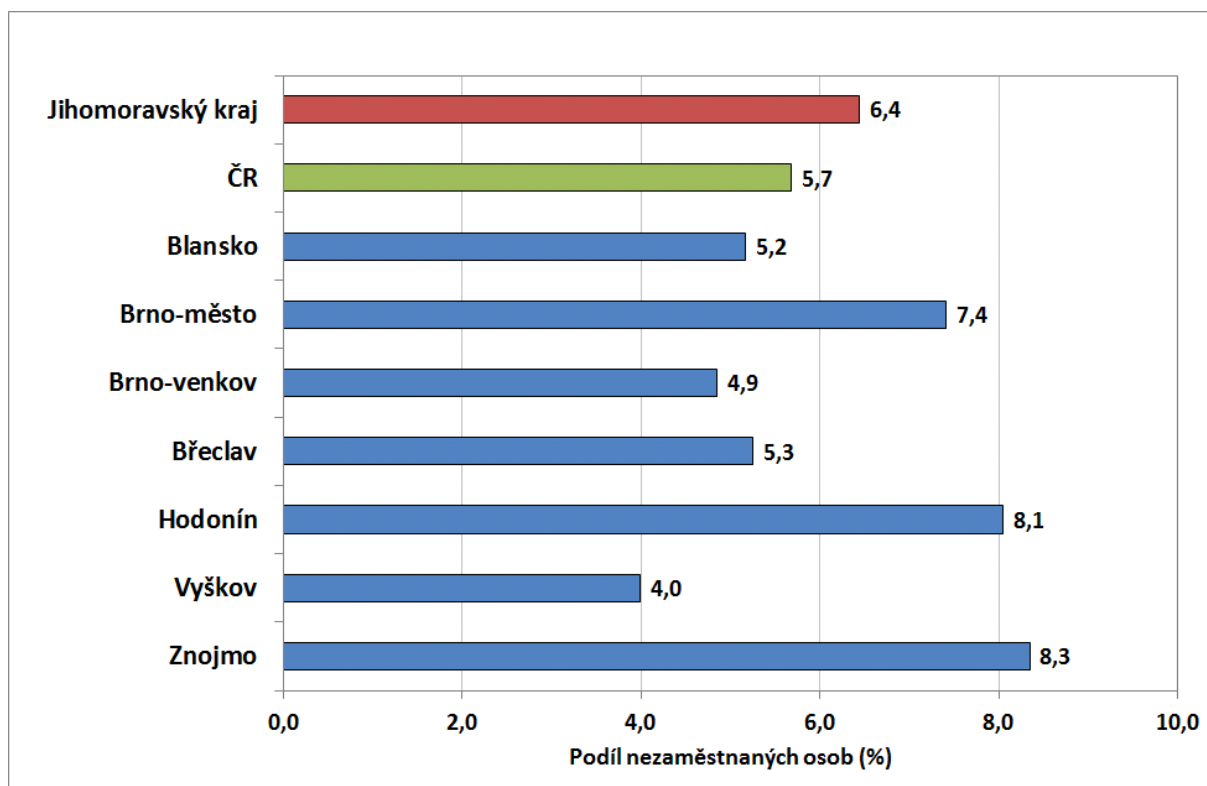
MAPA – Podíl nezaměstnaných v okresech kraje

Podíl nezaměstnaných osob na obyvatelstvu ve věku 15 - 64 let
v Jihomoravském kraji k 30.4. 2016

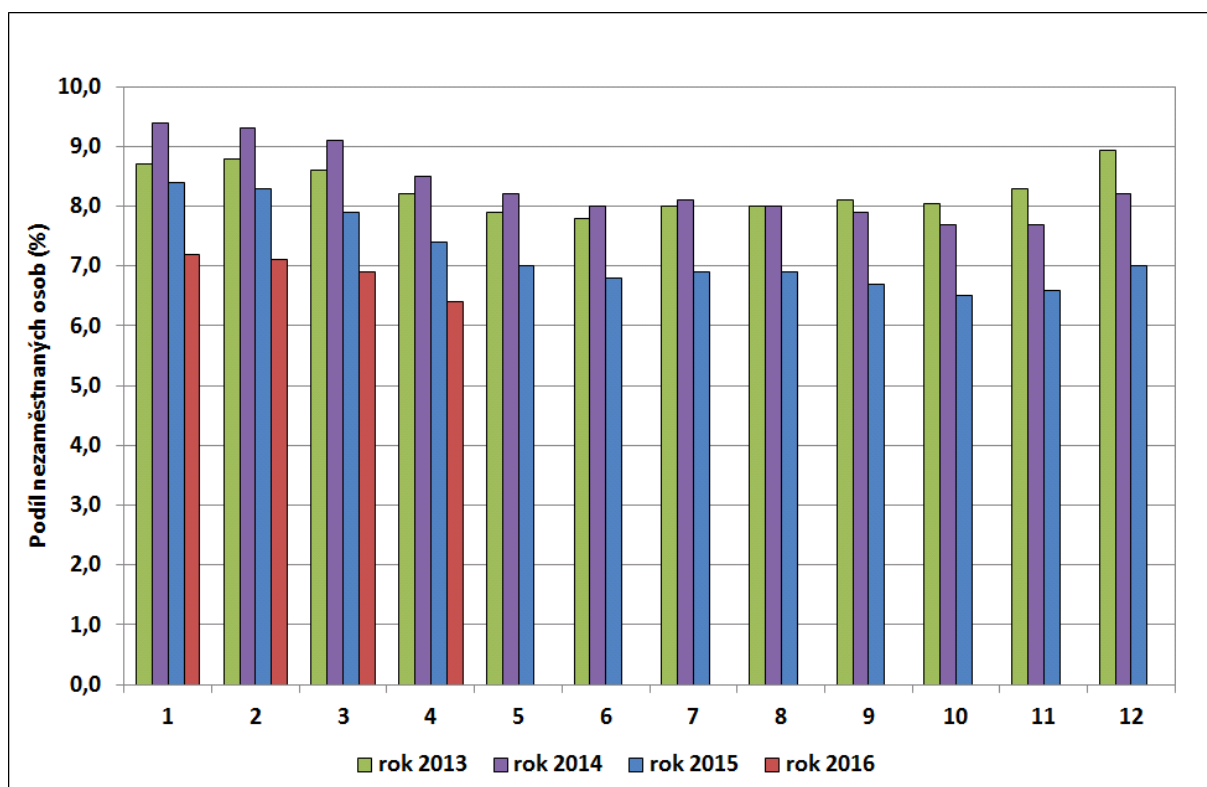


GRAFY

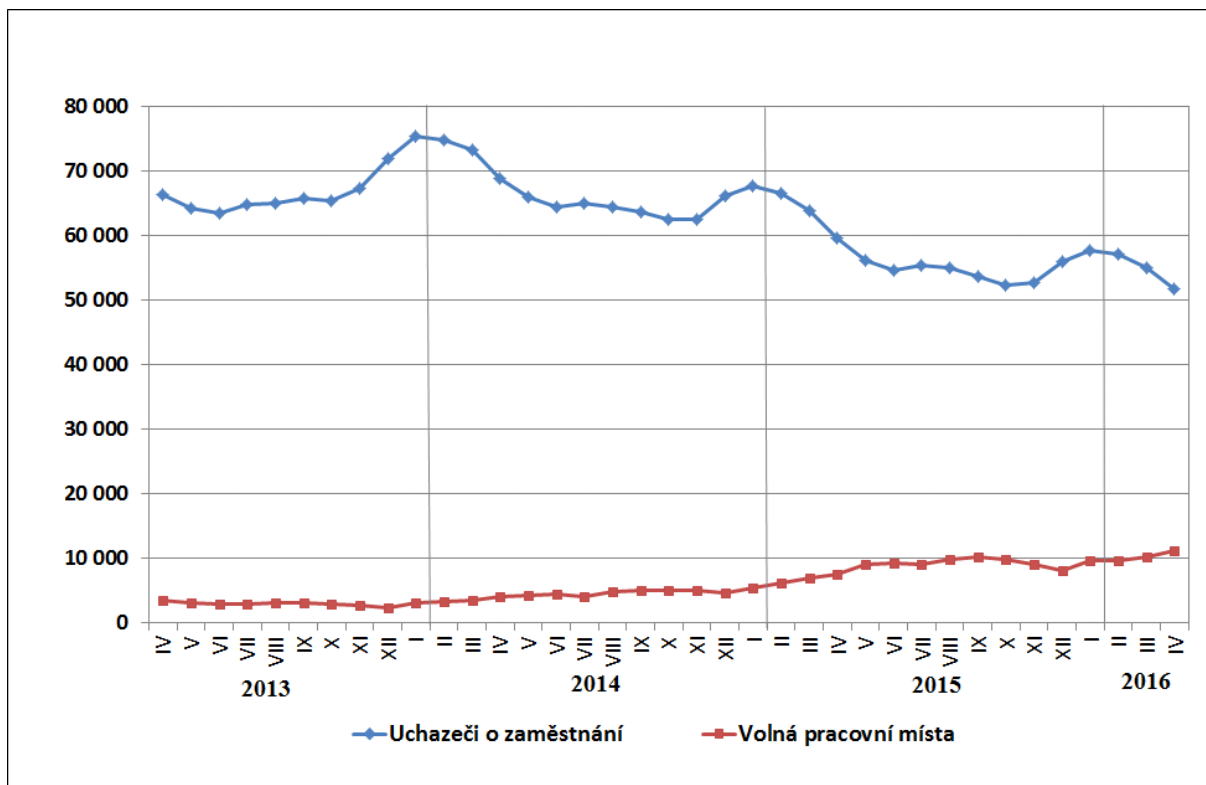
1. Podíl nezaměstnaných osob v okresech Jihomoravského kraje a v ČR ke 30.4.2016 (%)



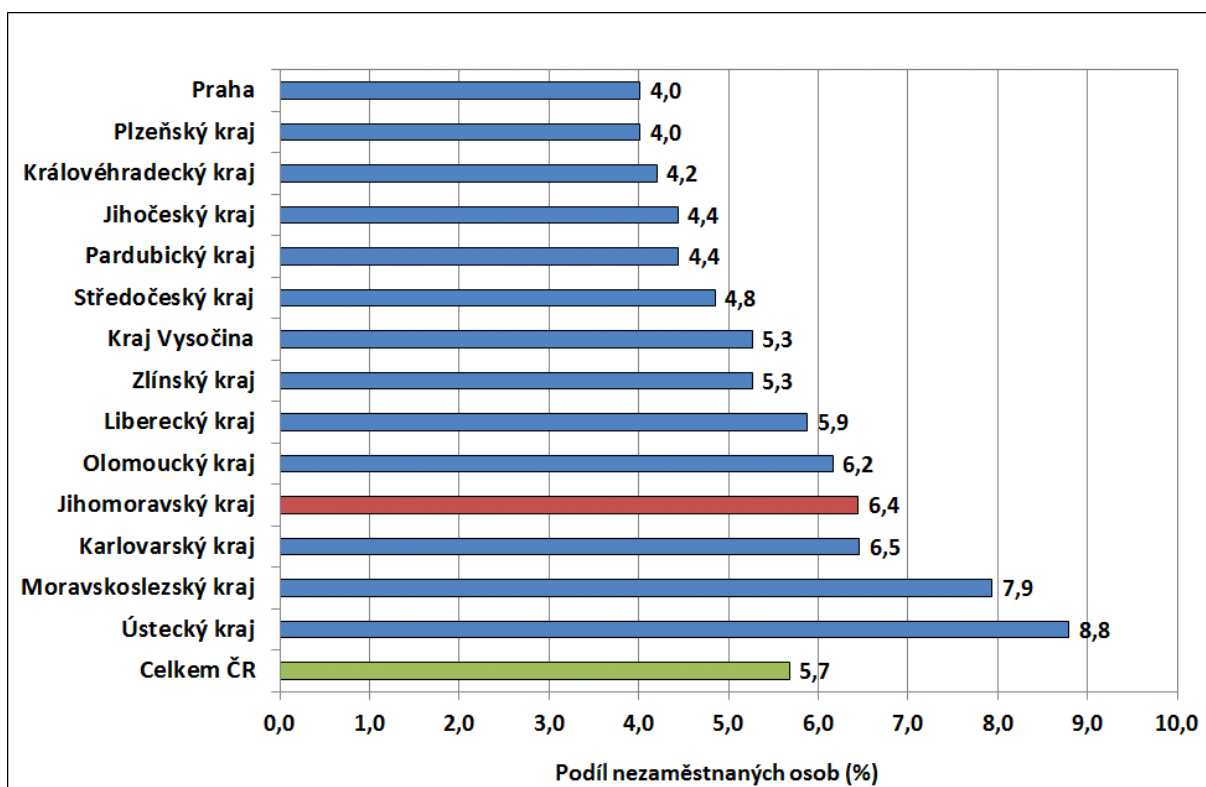
2. Vývoj podílu nezaměstnaných v Jihomoravském kraji v letech 2013 - 2016



3. Vývoj počtu uchazečů a VPM v Jihomoravském kraji v letech 2013 - 2016



4. Podíl nezaměstnaných osob v jednotlivých krajích ČR ke 30.4.2016 (v %)



SETRŽIDĚNÍ OKRESŮ k 30. dubnu 2016

	PNO v %		mezimés. přírůst./ úbytek nezam. v %		počet uchazečů na 1 VPM
1 Most	11,5	1 Most	-0,3	1 Karviná	16,3
2 Karviná	10,8	2 Ústí nad Labem	-0,8	2 Ústí nad Labem	14,2
3 Ústí nad Labem	10,0	3 Karviná	-1,0	3 Chomutov	11,9
4 Bruntál	9,8	4 Brno-město	-1,2	4 Bruntál	9,7
5 Ostrava-město	9,7	5 Chomutov	-1,4	5 Hodonín	8,5
6 Chomutov	9,4	6 Ostrava-město	-2,1	6 Sokolov	8,4
7 Děčín	8,5	7 Rokycany	-2,1	7 Jeseník	8,1
8 Znojmo	8,3	8 Praha	-2,2	8 Most	8,0
9 Sokolov	8,3	9 Praha-západ	-2,8	9 Znojmo	7,9
10 Hodonín	8,1	10 Kladno	-2,9	10 Děčín	6,6
11 Louny	7,8	11 Teplice	-3,2	11 Opava	5,8
12 Jeseník	7,7	12 Jablonec nad Nisou	-3,3	12 Kladno	5,7
13 Brno-město	7,4	13 Liberec	-3,3	13 Jablonec nad Nisou	5,6
14 Teplice	7,3	14 Louny	-3,4	14 Louny	5,4
15 Pířerov	7,2	15 Děčín	-3,5	15 Kroměříř	5,2
16 Příbram	6,9	16 Sokolov	-3,6	16 Ostrava-město	5,0
17 Litoměřice	6,9	17 Mladá Boleslav	-3,9	17 Žďár nad Sázavou	5,0
18 Třebíč	6,9	18 Brno-venkov	-4,7	18 Teplice	4,6
19 Český Krumlov	6,8	19 Plzeň-město	-5,0	19 Třebíč	4,6
20 Liberec	6,7	20 Blansko	-5,1	20 Náchod	4,6
21 Kladno	6,6	21 Karlovy Vary	-5,2	21 Litoměřice	4,6
22 Karlovy Vary	6,6	22 Mělník	-5,7	22 Šumperk	4,5
23 Kolín	6,5	23 Nymburk	-5,7	23 Blansko	4,5
24 Šumperk	6,3	24 Beroun	-5,9	24 Brno-město	4,2
25 Vsetín	6,3	25 Kolín	-6,1	25 Karlovy Vary	4,1
26 Mělník	6,3	26 Frýdek-Místek	-6,2	26 Vyškov	4,1
27 Kroměříř	6,3	27 Litoměřice	-6,3	27 Frýdek-Místek	4,0
28 Olomouc	6,2	28 Praha-východ	-6,5	28 Tábor	4,0
29 Opava	6,0	29 Česká Lípa	-6,6	29 Strakonice	4,0
30 Nymburk	6,0	30 České Budějovice	-6,7	30 Pířerov	3,7
31 Semily	5,9	31 Semily	-7,0	31 Jihlava	3,6
32 Tábor	5,7	32 Trutnov	-7,0	32 Kutná Hora	3,6
33 Kutná Hora	5,7	33 Hodonín	-7,3	33 Brno-venkov	3,5
34 Svitavy	5,7	34 Zlín	-7,4	34 Kolín	3,5
35 Jablonec nad Nisou	5,6	35 Šumperk	-7,5	35 Olomouc	3,5
36 Žďár nad Sázavou	5,5	36 Pířerov	-7,5	36 Mělník	3,4
37 Tachov	5,3	37 Olomouc	-8,0	37 Břeclav	3,4
38 Břeclav	5,3	38 Hradec Králové	-8,2	38 Trutnov	3,4
39 Rakovník	5,2	39 Tachov	-8,3	39 Nymburk	3,3
40 Blansko	5,2	40 Vsetín	-8,4	40 Příbram	3,3
41 Frýdek-Místek	5,1	41 Ústí nad Orlicí	-8,5	41 Semily	3,3
42 Strakonice	5,1	42 Kroměříř	-8,6	42 Havlíčkův Brod	3,2
43 Havlíčkův Brod	5,0	43 Pardubice	-8,6	43 Vsetín	3,1
44 Hradec Králové	5,0	44 Příbram	-8,7	44 Hradec Králové	2,9
45 Trutnov	4,9	45 Nový Jičín	-9,0	45 Prostějov	2,9
46 Brno-venkov	4,9	46 Uherské Hradiště	-9,2	46 Liberec	2,8
47 Česká Lípa	4,8	47 Tábor	-9,2	47 Chrudim	2,8
48 Jihlava	4,8	48 Plzeň-sever	-9,3	48 Praha-západ	2,8
49 Uherské Hradiště	4,7	49 Rakovník	-9,3	49 Jindřichův Hradec	2,7
50 Cheb	4,5	50 Plzeň-jih	-9,4	50 Svitavy	2,6
51 Domažlice	4,5	51 Český Krumlov	-9,5	51 Český Krumlov	2,5
52 Beroun	4,5	52 Havlíčkův Brod	-9,5	52 Zlín	2,5
53 Nový Jičín	4,5	53 Opava	-9,7	53 Benešov	2,5
54 Chrudim	4,4	54 Prostějov	-10,0	54 Jičín	2,4
55 Náchod	4,4	55 Vyškov	-10,1	55 Rakovník	2,3
56 Zlín	4,4	56 Náchod	-10,2	56 Nový Jičín	2,3
57 Ústí nad Orlicí	4,2	57 Kutná Hora	-10,3	57 Plzeň-jih	2,3
58 Prostějov	4,1	58 Domažlice	-10,3	58 Uherské Hradiště	2,2
59 Praha	4,0	59 Bruntál	-10,6	59 Česká Lípa	2,2
60 Vyškov	4,0	60 Žďár nad Sázavou	-10,7	60 Praha	2,0
61 Klatovy	3,9	61 Cheb	-11,2	61 Plzeň-sever	2,0
62 Plzeň-město	3,9	62 Znojmo	-11,4	62 České Budějovice	1,9
63 Pardubice	3,9	63 Benešov	-12,0	63 Pelhřimov	1,9
64 České Budějovice	3,8	64 Jihlava	-12,1	64 Ústí nad Orlicí	1,9
65 Plzeň-sever	3,7	65 Strakonice	-12,2	65 Písek	1,9
66 Písek	3,7	66 Rychnov nad Kněžnou	-12,5	66 Klatovy	1,9
67 Plzeň-jih	3,6	67 Břeclav	-12,7	67 Beroun	1,8
68 Prachatice	3,6	68 Jičín	-12,9	68 Plzeň-město	1,8
69 Praha-západ	3,5	69 Třebíč	-13,4	69 Rokycany	1,7
70 Jindřichův Hradec	3,4	70 Klatovy	-13,5	70 Mladá Boleslav	1,6
71 Rokycany	3,4	71 Písek	-14,7	71 Cheb	1,6
72 Pelhřimov	3,4	72 Svitavy	-15,5	72 Tachov	1,5
73 Jičín	3,3	73 Pelhřimov	-15,9	73 Prachatice	1,4
74 Mladá Boleslav	3,1	74 Prachatice	-16,7	74 Praha-východ	1,4
75 Benešov	3,1	75 Jeseník	-16,9	75 Rychnov nad Kněžnou	1,3
76 Praha-východ	2,3	76 Chrudim	-17,2	76 Pardubice	1,2
77 Rychnov nad Kněžnou	2,2	77 Jindřichův Hradec	-22,7	77 Domažlice	1,1
Celkem ČR	5,7	Celkem ČR	-6,4	Celkem ČR	3,3