



Úřad práce České republiky  
krajská pobočka v Brně

**Měsíční statistická zpráva**  
*únor 2016*

**Zpracovali:** *Mgr. Petr Jirásek*

*RNDr. Eva Toušková*

<http://portal.mpsv.cz/upcr/kp/jhm/statistiky>

## **Informace o nezaměstnanosti v Jihomoravském kraji**

**k 29.2.2016**

*V tomto měsíci celkový počet uchazečů o zaměstnání oproti minulému měsíci klesl o 1,0 % na 57 124, počet hlášených volných pracovních míst klesl o 0,7 % na 9 489 a podíl nezaměstnaných osob klesl na 7,1 %.*

K 29.2.2016 evidoval Úřad práce ČR (ÚP ČR), Krajská pobočka v Brně celkem 57 124 uchazečů o zaměstnání. Jejich počet byl o 580 nižší než na konci předchozího měsíce a ve srovnání se stejným obdobím minulého roku klesl o 9 336 osob, tj. o 14%. Z tohoto počtu bylo 55 383 dosažitelných uchazečů o zaměstnání ve věku 15-64 let. Bylo to o 753 méně než na konci předchozího měsíce. Ve srovnání se stejným obdobím minulého roku byl jejich počet nižší o 9 197.

Sezónní nárůst nezaměstnanosti je v posledních dvou letech výrazně nižší než v letech předchozích, a to jak v důsledku velmi mírných zim, tak v důsledku růstu ekonomiky. Zatímco v zimních měsících 2008/2009 až 2013/2014 (listopad až únor) počet nezaměstnaných rostl v průměru o 11 tis., vloni přibýly v tomto období pouze necelé 4 tis. a letos necelých 5 tis. nezaměstnaných.

V průběhu měsíce bylo nově zaevidováno 5 118 osob. Ve srovnání s minulým měsícem to bylo méně o 2 379 osob, v porovnání se stejným obdobím předchozího roku více o 224 osob. Z evidence během měsíce odešlo celkem 5 698 uchazečů (ukončená evidence, vyřazení uchazeči). Bylo to o 127 osob méně než v předchozím měsíci, a o 349 osob méně než ve stejném měsíci minulého roku. Do zaměstnání z nich ve sledovaném měsíci nastoupilo 3 988, tj. o 151 méně než v předchozím měsíci a o 317 méně než ve stejném měsíci minulého roku. Z toho prostřednictvím úřadu práce bylo umístěno 1 029 uchazečů, tj. o 59 méně než v předchozím měsíci a o 88 méně než ve stejném období minulého roku, 1 710 uchazečů bylo vyřazeno bez umístění.

Meziměsíční pokles počtu nezaměstnaných byl zaznamenán ve všech okresech kraje, relativně největší v okresech Břeclav a Vyškov (shodně o 2,1 %), nepatrný v okrese Blansko (o 0,1 %), v ostatních okresech se pohyboval od 0,6 % do 1,4 %.

Ke konci měsíce bylo evidováno na ÚP ČR, Krajské pobočce v Brně, 27 941 žen. Jejich podíl na celkovém počtu uchazečů činil 48,9 %. V evidenci bylo 7 524 osob se zdravotním postižením, což představovalo 13,2 % z celkového počtu nezaměstnaných.

Podporu v nezaměstnanosti pobíralo 15 302 uchazečů o zaměstnání, tj. 26,8 % všech uchazečů vedených v evidenci.

Podíl nezaměstnaných osob, tj. počet dosažitelných uchazečů o zaměstnání ve věku 15 - 64 let k obyvatelstvu stejného věku, klesl k 29.2.2016 na 7,1 %.

Podíl nezaměstnaných stejný nebo vyšší než krajský průměr vykázaly 3 okresy, nejvyšší byl v okresech Znojmo (10,0%) a Hodonín (9,1 %), rovněž krajské město stále zůstává nad celokrajským průměrem (Brno-město 7,6 %). Nejnižší podíl nezaměstnaných byl zaznamenán v okresech Vyškov (4,8 %), Brno-venkov (5,3 %) a Blansko (5,7%).

Podíl nezaměstnaných žen klesl o 0,1 p.b. na 7,1 %, podíl nezaměstnaných mužů klesl také o 0,1 p.b. na 7,2 %.

Kraj evidoval k 29.2.2016 celkem 9 489 volných pracovních míst. Jejich počet byl o 63 nižší, než v předchozím měsíci a o 3 419 vyšší než ve stejném měsíci minulého roku, což představuje nárůst o cca 50%. Na jedno volné pracovní místo připadalo v průměru 6 uchazečů (o 5 méně než před rokem). Nejvíce uchazečů na jedno volné místo stále připadá v okresech Hodonín (11,1) a Znojmo (10,9). Z celkového počtu nahlášených volných míst bylo 895 vhodných pro osoby se zdravotním postižením (OZP), na jedno volné pracovní místo připadalo 8,4 OZP.

V rámci aktivní politiky zaměstnanosti (APZ) bylo k 29.2.2016 prostřednictvím příspěvků v rámci APZ podporováno na pracovních místech 4 672 uchazečů.

Informace o vývoji nezaměstnanosti v ČR v elektronické formě jsou zveřejněny na internetové adrese <http://portal.mpsv.cz/sz/stat>.

## 1. Základní charakteristika vývoje nezaměstnanosti a volných pracovních míst v Jihomoravském kraji

Tabulka č. 1 - Vývoj nezaměstnanosti

ukazatel (celkový počet)		stav ke 29.2.2016		
		Před rokem	Minulý měsíc	Aktuální měsíc
evidovaní uchazeči o zaměstnání		66 460	57 704	<b>57 124</b>
- z toho	ženy	32 223	28 350	<b>27 941</b>
	absolventi a mladiství	3 553	2 771	<b>2 676</b>
	uchazeči se zdravotním postižením	7 898	7 551	<b>7 524</b>
uchazeči s nárokem na PvN		15 910	15 639	<b>15 302</b>
podíl nezaměstnaných osob v % <sup>1)</sup>		8,3	7,2	<b>7,1</b>
volná pracovní místa		6 070	9 552	<b>9 489</b>
počet uchazečů na 1 volné pracovní místo		10,9	6,0	<b>6,0</b>

1) od ledna 2013 nový ukazatel registrované nezaměstnanosti (zpětně dopočítán až do ledna 2005, zveřejňován již ve IV. čtvrtletí 2012)

Tabulka č. 2 - Tok nezaměstnanosti

ukazatel (celkový počet)	stav ke 29.2.2016		
	Před rokem	Minulý měsíc	Aktuální měsíc
nově evidovaní uchazeči o zaměstnání - ve sled. měsíci	4 894	7 497	<b>5 118</b>
uchazeči s ukonč. evidencí a vyřazení - ve sled. měsíci	6 047	5 825	<b>5 698</b>
- z toho umístění celkem	4 305	4 139	<b>3 988</b>
- z toho umístění úřadem práce	1 117	1 088	<b>1 029</b>

Tabulka č. 3 – Nezaměstnanost v okresech – stav k 29.2.2016

Území	Počet nezaměstnaných			Absolvent i škol a mladiství	Volná pracovní místa	Počet uchazečů na 1 volné místo	Podíl nezam. [%]
	celkem	v tom					
		muži	ženy				
Blansko	4 204	2 044	2 160	230	755	5,6	5,7
Brno-město	19 530	9 425	10 105	739	3889	5,0	7,6
Brno-venkov	7 482	3 701	3781	420	1678	4,5	5,3
Břeclav	5 254	2 776	2 478	293	1046	5,0	6,6
Hodonín	9 904	5 517	4 387	455	896	11,1	9,1
Vyškov	3 090	1 632	1 458	183	521	5,9	4,8
Znojmo	7660	4 088	3 572	356	704	10,9	10,0
<b>Jihomoravský kraj</b>	<b>57 124</b>	<b>29 183</b>	<b>27 941</b>	<b>2 676</b>	<b>9 489</b>	<b>6,0</b>	<b>7,1</b>
Česká republika	461 254	235 596	225 658	20 708	114 826	4,0	6,3

## 2. Aktivní politika zaměstnanosti v Jihomoravském kraji

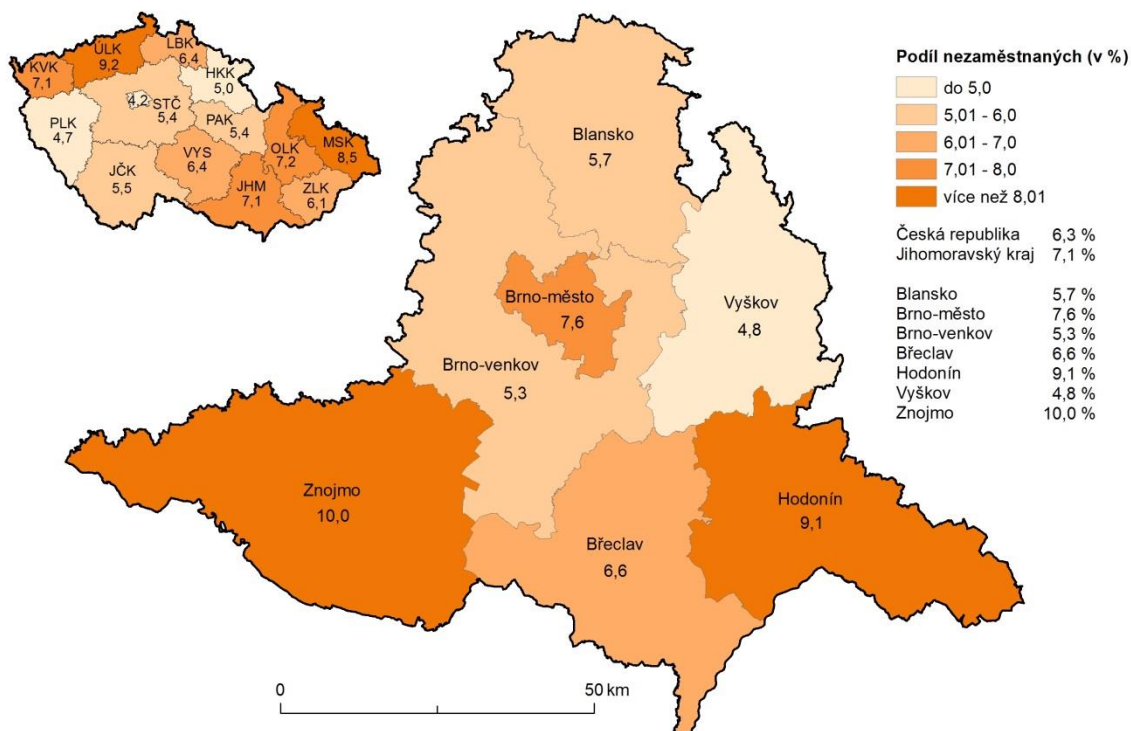
Tabulka č. 4 – Uchazeči o zaměstnání podpoření v rámci vybraných nástrojů APZ a rekvalifikace uchazečů a zájemců o zaměstnání

ukazatel (celkový počet)	Stav k 28.2.2015	Stav k 29.2.2016	stav od počátku roku k	
			28.2.2015	29.2.2016
<b>uchazeči na pracovních místech podpoření v rámci APZ</b>				
veřejně prospěšné práce (VPP)	173	48	9	1
ESF - VPP <sup>1)</sup>	1 037	1 656	86	323
společensky účelná prac. místa (SÚPM)	201	229	11	4
ESF - SÚPM <sup>1)</sup>	1 347	2 198	584	496
SÚPM - samostatně výděleč. činnost (SVČ)	446	428	13	42
chrán. prac. místa + SVČ osob se ZP	109	113	8	6
<b>rekvalifikace uchazečů a zájemců o zaměstnání</b>				
uchazeči a zájemci, zařazení do rekvalifikaci vč. ESF	191	80	240	115
uchazeči a zájemci, kteří zahájili zvolenou rekvalifikaci vč. ESF	357	176	620	268

1) spolufinancováno převážně z Evropského sociálního fondu

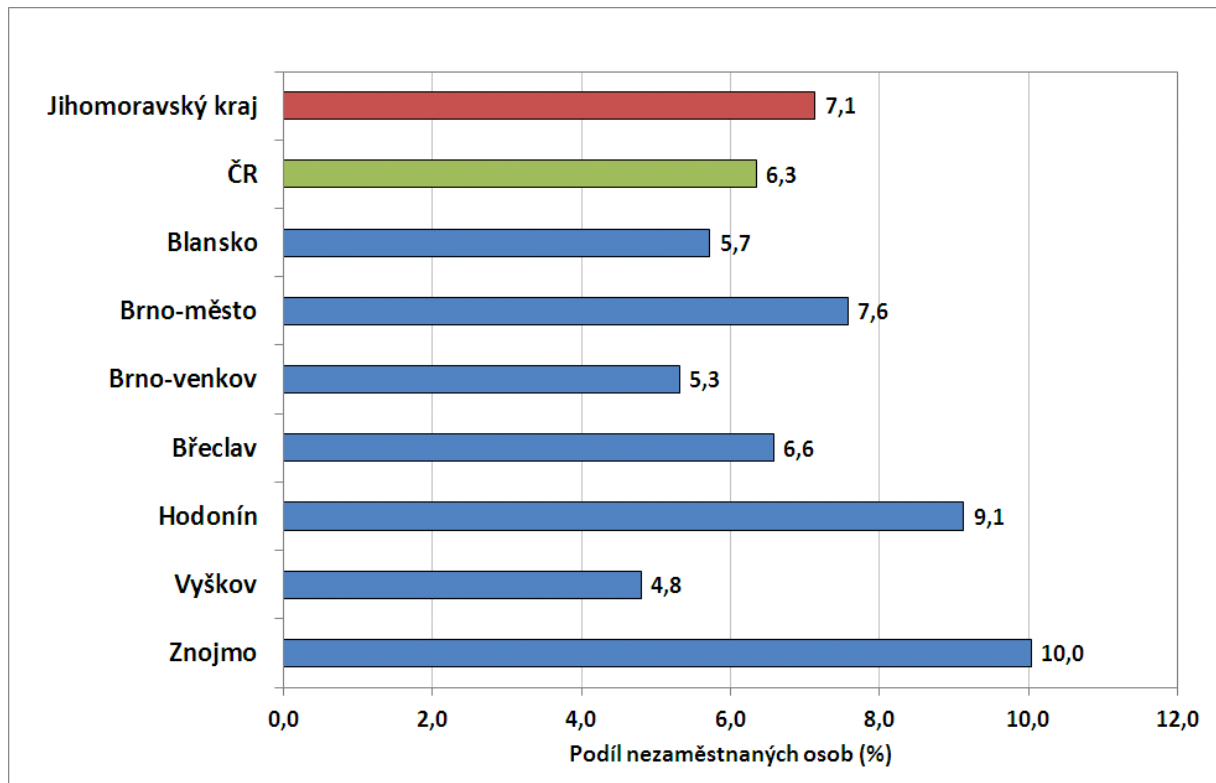
## MAPA – Podíl nezaměstnaných v okresech kraje

**Podíl nezaměstnaných osob na obyvatelstvu ve věku 15 - 64 let**  
v Jihomoravském kraji k 29.2. 2016

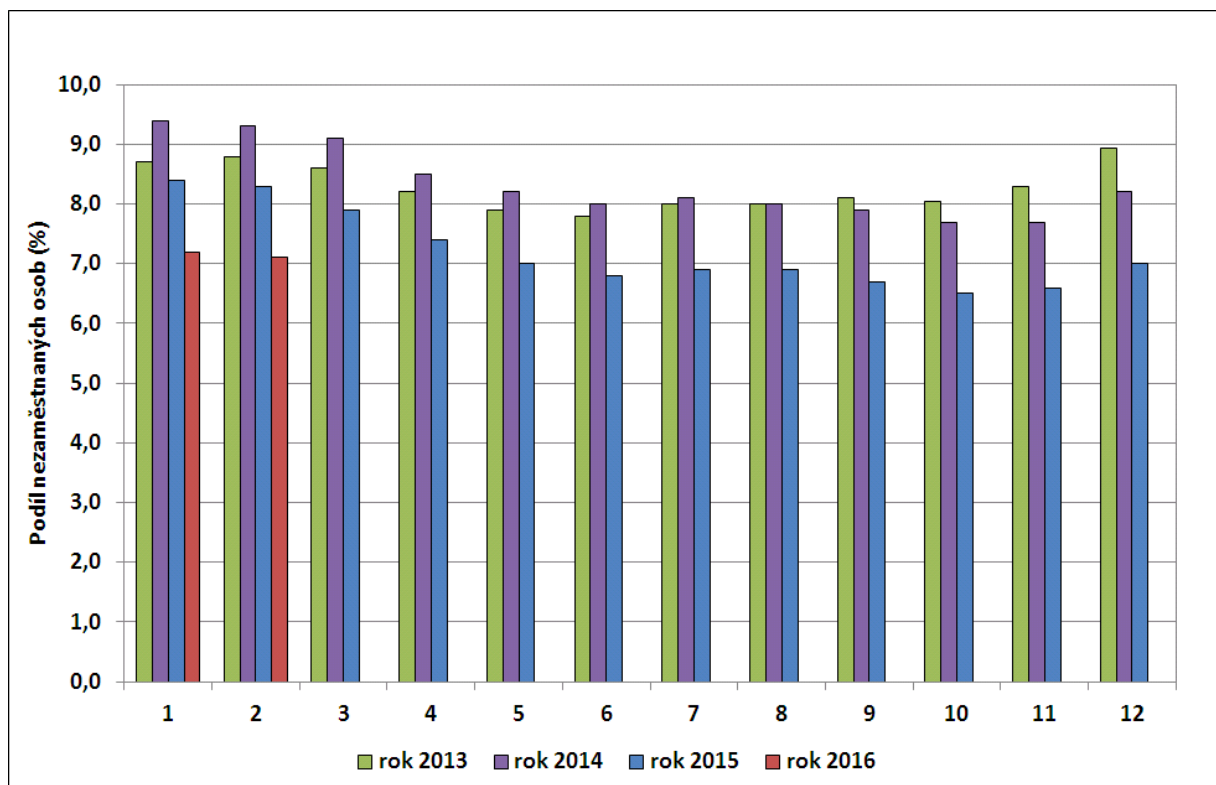


## GRAFY

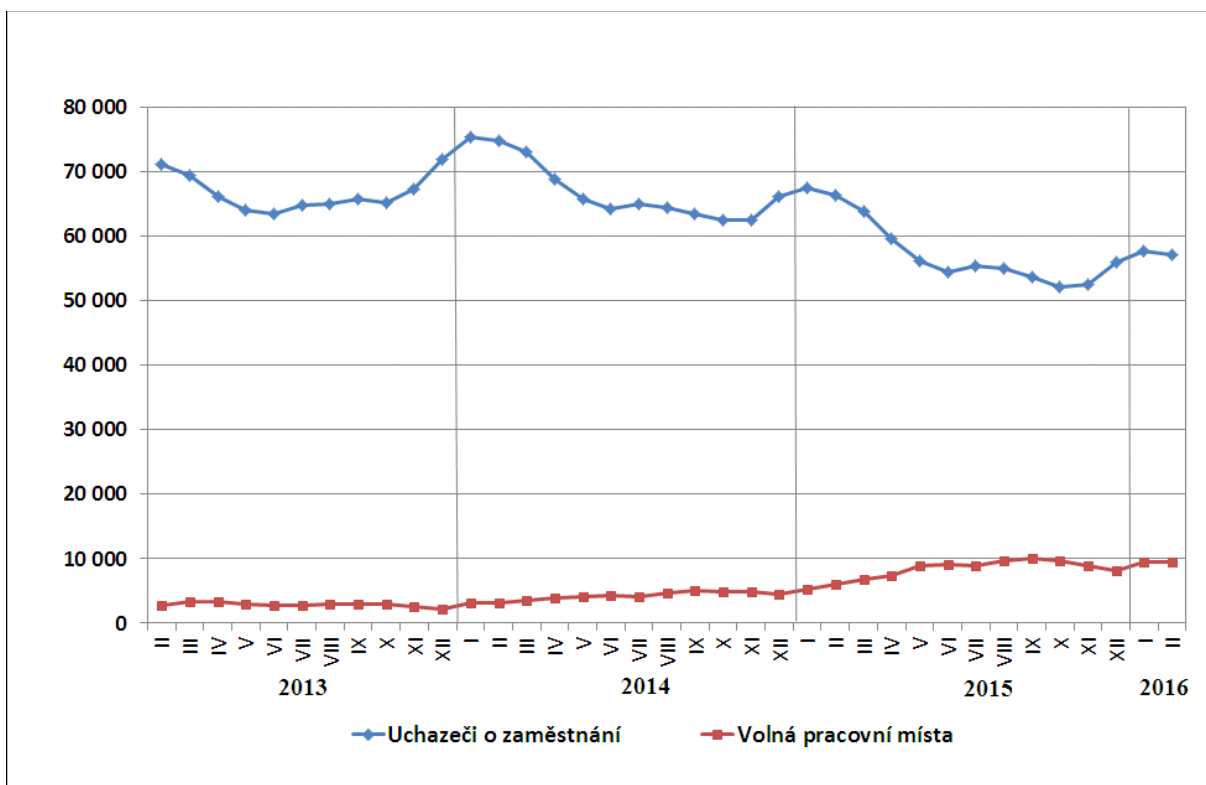
### 1. Podíl nezaměstnaných osob v okresech Jihomoravského kraje a v ČR k 29.2.2016 (%)



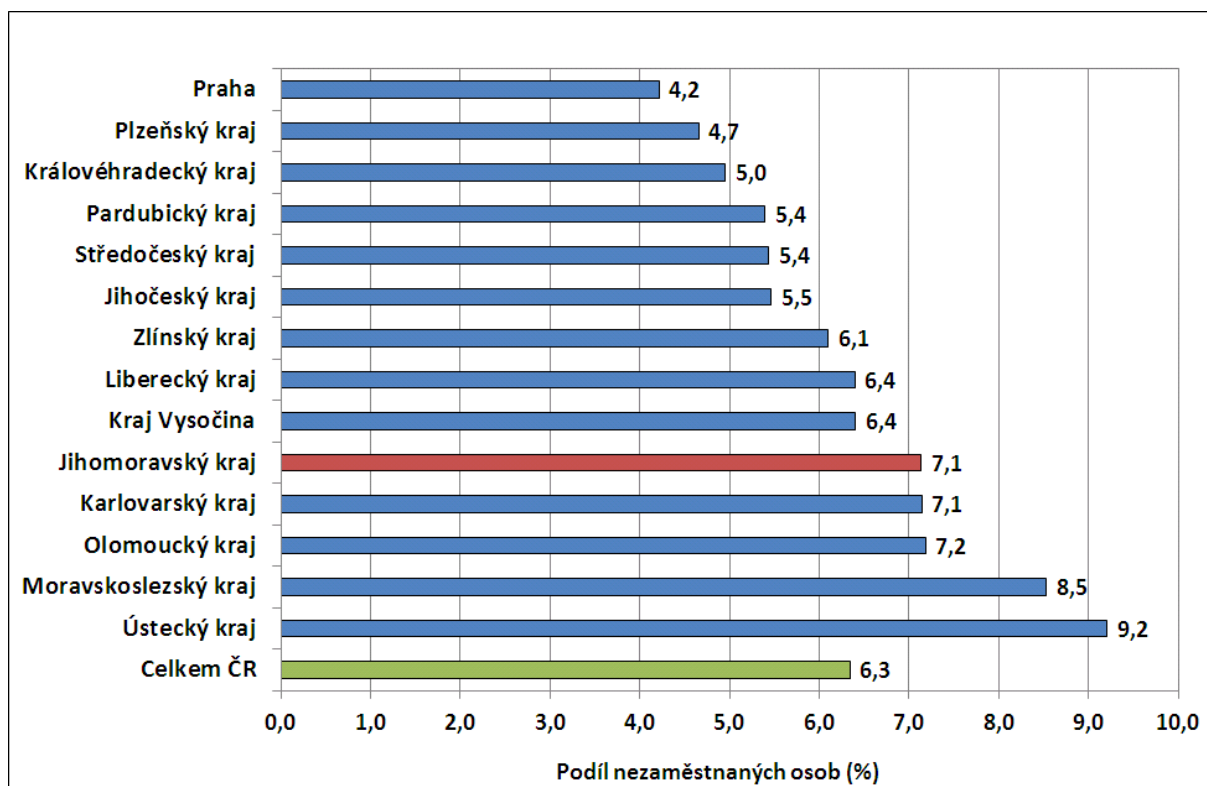
### 2. Vývoj podílu nezaměstnaných v Jihomoravském kraji v letech 2013 - 2016



### 3. Vývoj počtu uchazečů a VPM v Jihomoravském kraji v letech 2013 - 2016



### 4. Podíl nezaměstnaných osob v jednotlivých krajích ČR k 29.2.2016 (v %)



SETRŽIDĚNÍ OKRESŮ k 29. února 2016

	podíl nezam. v %		mezimés. přírůst./ úbytek nezam. v %		počet uchazečů na 1 VPM
1 Most	11,5	1 Teplice	2,7	1 Karviná	20,5
2 Bruntál	11,4	2 Most	1,5	2 Ústí nad Labem	15,0
3 Karviná	11,0	3 Chomutov	0,3	3 Chomutov	14,5
4 Ústí nad Labem	10,4	4 Louny	-0,1	4 Most	11,7
5 Ostrava-město	10,1	5 <b>Blansko</b>	<b>-0,1</b>	5 Bruntál	11,7
6 Jeseník	10,0	6 Český Krumlov	-0,2	6 <b>Hodonín</b>	<b>11,1</b>
7 <b>Znojmo</b>	<b>10,0</b>	7 Pardubice	-0,5	7 <b>Znojmo</b>	<b>10,9</b>
8 Chomutov	9,6	8 Kolín	-0,5	8 Jeseník	10,0
9 <b>Hodonín</b>	<b>9,1</b>	9 <b>Brno-město</b>	<b>-0,6</b>	9 Sokolov	9,2
10 Děčín	9,1	10 <b>Hodonín</b>	<b>-0,6</b>	10 Opava	7,3
11 Sokolov	8,8	11 Karviná	-0,7	11 Děčín	7,0
12 Třebíč	8,5	12 Kladno	-0,7	12 Žďár nad Sázavou	6,5
13 Louny	8,3	13 Praha	-0,7	13 Náchod	6,4
14 Přerov	8,3	14 Karlovy Vary	-0,8	14 Třebíč	6,4
15 Příbram	8,1	15 Děčín	-0,8	15 Kladno	6,4
16 Český Krumlov	8,0	16 Tábor	-0,8	16 Kroměříž	5,9
17 Teplice	7,8	17 Olomouc	-0,9	17 <b>Vyškov</b>	<b>5,9</b>
18 Litoměřice	7,7	18 Mělník	-0,9	18 Jablonec nad Nisou	5,8
19 <b>Brno-město</b>	<b>7,6</b>	19 Strakonice	-1,0	19 Ostrava-město	5,7
20 Kolín	7,4	20 Náchod	-1,0	20 Litoměřice	5,6
21 Kroměříž	7,3	21 Litoměřice	-1,1	21 <b>Blansko</b>	<b>5,6</b>
22 Olomouc	7,2	22 Ústí nad Orlicí	-1,1	22 Šumperk	5,6
23 Vsetín	7,2	23 Ústí nad Labem	-1,1	23 Louny	5,3
24 Karlovy Vary	7,2	24 Liberec	-1,1	24 Kutná Hora	5,1
25 Liberec	7,1	25 Kroměříž	-1,1	25 Jihlava	5,1
26 Svitavy	7,1	26 Ostrava-město	-1,1	26 <b>Břeclav</b>	<b>5,0</b>
27 Šumperk	7,0	27 Příbram	-1,2	27 <b>Brno-město</b>	<b>5,0</b>
28 Opava	7,0	28 Rakovník	-1,2	28 Tábor	5,0
29 Mělník	7,0	29 Beroun	-1,2	29 Frýdek-Místek	4,9
30 Kladno	6,9	30 Jablonec nad Nisou	-1,2	30 Teplice	4,9
31 Kutná Hora	6,8	31 Jihlava	-1,3	31 Příbram	4,8
32 Tábor	6,7	32 Šumperk	-1,3	32 Mělník	4,7
33 Semily	6,6	33 Přerov	-1,4	33 Jindřichův Hradec	4,7
34 Nymburk	6,6	34 <b>Brno-venkov</b>	<b>-1,4</b>	34 Strakonice	4,6
35 <b>Břeclav</b>	<b>6,6</b>	35 Jeseník	-1,4	35 Kolín	4,5
36 Žďár nad Sázavou	6,5	36 <b>Znojmo</b>	<b>-1,4</b>	36 <b>Brno-venkov</b>	<b>4,5</b>
37 Tachov	6,3	37 Uherské Hradiště	-1,6	37 Přerov	4,3
38 Strakonice	6,1	38 Žďár nad Sázavou	-1,6	38 Olomouc	4,2
39 Chrudim	6,0	39 Kutná Hora	-1,6	39 Havlíčkův Brod	4,1
40 Jihlava	5,9	40 České Budějovice	-1,7	40 Karlovy Vary	4,0
41 Havlíčkův Brod	5,9	41 Sokolov	-1,7	41 Hradec Králové	3,9
42 Rakovník	5,9	42 Frýdek-Místek	-1,7	42 Trutnov	3,8
43 Jablonec nad Nisou	5,8	43 Vsetín	-1,8	43 Vsetín	3,8
44 Hradec Králové	5,7	44 Třebíč	-1,8	44 Svitavy	3,8
45 <b>Blansko</b>	<b>5,7</b>	45 Chrudim	-1,8	45 Semily	3,7
46 Frýdek-Místek	5,6	46 Opava	-1,9	46 Benešov	3,7
47 Trutnov	5,6	47 Prostějov	-1,9	47 Chrudim	3,6
48 Česká Lípa	5,6	48 Zlín	-2,0	48 Jičín	3,5
49 Cheb	5,5	49 Semily	-2,0	49 Zlín	3,3
50 Uherské Hradiště	5,5	50 Pelhřimov	-2,0	50 Nymburk	3,2
51 Domažlice	5,4	51 <b>Břeclav</b>	<b>-2,1</b>	51 Liberec	3,2
52 <b>Brno-venkov</b>	<b>5,3</b>	52 <b>Vyškov</b>	<b>-2,1</b>	52 Český Krumlov	3,2
53 Náchod	5,2	53 Praha-východ	-2,2	53 Pelhřimov	3,0
54 Jindřichův Hradec	5,2	54 Hradec Králové	-2,2	54 Prostějov	3,0
55 Nový Jičín	5,1	55 Bruntál	-2,2	55 Praha-západ	2,9
56 Zlín	5,1	56 Svitavy	-2,3	56 Uherské Hradiště	2,9
57 Klatovy	5,1	57 Tachov	-2,3	57 Ústí nad Orlicí	2,6
58 Beroun	5,0	58 Nymburk	-2,3	58 Písek	2,6
59 Prostějov	4,9	59 Jindřichův Hradec	-2,3	59 Česká Lípa	2,6
60 Ústí nad Orlicí	4,9	60 Nový Jičín	-2,4	60 Rakovník	2,6
61 <b>Vyškov</b>	<b>4,8</b>	61 Prachatice	-2,6	61 Klatovy	2,5
62 Prachatice	4,8	62 Plzeň-město	-2,6	62 Plzeň-jih	2,5
63 Písek	4,8	63 Cheb	-2,6	63 České Budějovice	2,5
64 Plzeň-sever	4,4	64 Havlíčkův Brod	-2,6	64 Nový Jičín	2,5
65 Pardubice	4,4	65 Plzeň-jih	-2,7	65 Plzeň-město	2,3
66 České Budějovice	4,3	66 Plzeň-sever	-2,9	66 Cheb	2,3
67 Pelhřimov	4,3	67 Domažlice	-3,1	67 Praha	2,2
68 Plzeň-město	4,2	68 Benešov	-3,1	68 Tachov	2,2
69 Plzeň-jih	4,2	69 Mladá Boleslav	-3,3	69 Beroun	1,9
70 Praha	4,2	70 Jičín	-3,6	70 Plzeň-sever	1,9
71 Jičín	4,1	71 Praha-západ	-3,6	71 Prachatice	1,9
72 Benešov	3,9	72 Klatovy	-3,7	72 Mladá Boleslav	1,8
73 Praha-západ	3,7	73 Trutnov	-3,8	73 Domažlice	1,8
74 Rokycany	3,6	74 Písek	-4,0	74 Pardubice	1,8
75 Mladá Boleslav	3,4	75 Česká Lípa	-4,2	75 Rokycany	1,7
76 Rychnov nad Kněžnou	2,8	76 Rokycany	-4,2	76 Rychnov nad Kněžnou	1,5
77 Praha-východ	2,6	77 Rychnov nad Kněžnou	-6,6	77 Praha-východ	1,2
Celkem ČR	6,3	Celkem ČR	-1,3	Celkem ČR	4,0