



Úřad práce České republiky
krajská pobočka v Brně

Měsíční statistická zpráva *leden 2016*

Zpracovali: *Mgr. Petr Jirásek*

RNDr. Eva Toušková

<http://portal.mpsv.cz/upcr/kp/jhm/statistiky>

Informace o nezaměstnanosti v Jihomoravském kraji

k 31.1.2016

V tomto měsíci celkový počet uchazečů o zaměstnání oproti minulému měsíci vzrostl o 3,0 % na 57 704, počet hlášených volných pracovních míst vzrostl o 18,0 % na 9 552 a podíl nezaměstnaných osob vzrostl na 7,2 %.

K 31.1.2016 evidoval Úřad práce ČR (ÚP ČR), Krajská pobočka v Brně celkem 57 704 uchazečů o zaměstnání. Jejich počet byl o 1 672 vyšší než na konci předchozího měsíce, ve srovnání se stejným obdobím minulého roku však klesl o 9 909 osob, tj. o 14,6 %. Z tohoto počtu bylo 56 136 dosažitelných uchazečů o zaměstnání ve věku 15-64 let. Bylo to o 1 659 více než na konci předchozího měsíce. Ve srovnání se stejným obdobím minulého roku byl však jejich počet nižší o 9 741.

Obvyklý sezónní nárůst nezaměstnanosti je stejně jako v minulém roce nižší než v předchozích letech, a to jak v důsledku zatím mírné zimy, tak zejména díky růstu ekonomiky. V průběhu měsíce bylo nově zaevidováno 7 946 osob. Ve srovnání s minulým měsícem to bylo více o pouhých 296 osob a v porovnání se stejným obdobím předchozího roku méně o 449 osob.

Z evidence během měsíce odešlo celkem 5 825 uchazečů (ukončená evidence, vyřazení uchazeči). Bylo to o 2 027 osob více než v předchozím měsíci ale o 711 osob méně než ve stejném měsíci minulého roku. Do zaměstnání z nich ve sledovaném měsíci nastoupilo 4 139, tj. o 1 878 více než v předchozím měsíci avšak o 359 méně než ve stejném měsíci minulého roku, 1 088 uchazečů o zaměstnání bylo umístěno prostřednictvím úřadu práce tj. o 313 více než v předchozím měsíci a o 113 více než ve stejném období minulého roku, 1 686 uchazečů bylo vyřazeno bez umístění. Menší počet umístěných uchazečů navzdory stále rostoucí poptávce po pracovní síle svědčí o tom, že v evidenci ÚP nyní zůstávají již vesměs hůře uplatnitelné skupiny osob.

Meziměsíční nárůst počtu nezaměstnaných byl zaznamenán ve všech venkovských okresech kraje. Největší byl jako obvykle v tomto období v okrese Znojmo (8,1%), v ostatních okresech se pohyboval od 0,6% do 4,3%. Nejmenší byl v krajském městě, kde trh práce je sezónní zaměstnaností ovlivňován minimálně.

Ke konci měsíce bylo evidováno na ÚP ČR, Krajské pobočce v Brně, 29 354 žen. Jejich podíl na celkovém počtu uchazečů činil 49,1 %. V evidenci bylo 7 551 osob se zdravotním postižením, což představovalo 13,1 % z celkového počtu nezaměstnaných.

Podporu v nezaměstnanosti pobíralo 15 639 uchazečů o zaměstnání, tj. 27,1 % všech uchazečů vedených v evidenci.

Podíl nezaměstnaných osob, tj. počet dosažitelných uchazečů o zaměstnání ve věku 15 - 64 let k obyvatelstvu stejného věku, vzrostl k 31.1.2016 na 7,2 % (o 0,2 p.b.)

Podíl nezaměstnaných stejný nebo vyšší než krajský průměr vykazaly 3 okresy, nejvyšší byl tradičně v okresech Znojmo (10,2 %) a Hodonín (9,2 %), rovněž krajské město však nadále zůstalo nad celokrajským průměrem (Brno-město 7,6 %). Nejnižší podíl nezaměstnaných byl zaznamenán v okresech Vyškov (4,9 %), Brno-venkov (5,4 %) a Blansko (5,7 %).

Podíl nezaměstnaných žen zůstal na hodnotě 7,2 %, podíl nezaměstnaných mužů se zvýšil o 0,5 p.b. na 7,3 %.

Kraj evidoval k 31.1.2016 celkem 9 552 volných pracovních míst. Jejich počet byl o 1 455 vyšší, než v předchozím měsíci a o 4 290 vyšší než ve stejném měsíci minulého roku, což představuje nárůst o 81,5%. Na jedno volné pracovní místo připadalo v průměru 6 uchazečů (tedy o polovinu méně než před rokem). Nejvíce je to stále v okresech Hodonín (12,4) a Znojmo (11,7). Z celkového počtu nahlášených volných míst bylo 960 vhodných pro osoby se zdravotním postižením (OZP), na jedno volné pracovní místo připadalo 7,8 OZP.

V rámci aktivní politiky zaměstnanosti (APZ) bylo k 31.1.2016 prostřednictvím příspěvků v rámci APZ podporováno na pracovních místech **3 234** uchazečů.

Informace o vývoji nezaměstnanosti v ČR v elektronické formě jsou zveřejněny na internetové adrese <http://portal.mpsv.cz/sz/stat>.

1. Základní charakteristika vývoje nezaměstnanosti a volných pracovních míst v Jihomoravském kraji

Tabulka č. 1 - Vývoj nezaměstnanosti

ukazatel (celkový počet)		stav ke 31.1.2016		
		Před rokem	Minulý měsíc	Aktuální měsíc
evidovaní uchazeči o zaměstnání		67 613	56 032	57 704
- z toho	ženy	32 844	28 380	28 350
	absolventi a mladiství	3 581	2 917	2 771
	uchazeči se zdravotním postižením	7 892	7 457	7 551
uchazeči s nárokem na Pvn		16 443	13 516	15 639
podíl nezaměstnaných osob v % ¹⁾		8,4	7,0	7,2
volná pracovní místa		5 262	8 097	9 552
počet uchazečů na 1 volné pracovní místo		12,8	6,9	6,0

1) od ledna 2013 nový ukazatel registrované nezaměstnanosti (zpětně dopočítán až do ledna 2005, zveřejňován již ve IV. čtvrtletí 2012)

Tabulka č. 2 - Tok nezaměstnanosti

ukazatel (celkový počet)	stav ke 31.1.2016		
	Před rokem	Minulý měsíc	Aktuální měsíc
nově evidovaní uchazeči o zaměstnání ve sledovaném měsíci	7 946	7 201	7 497
uchazeči s ukonč. evidencí a vyřazení ve sledovaném měsíci	6 536	3 798	5 825
- z toho umístění celkem	4 498	2 261	4 139
- z toho umístění úřadem práce	975	775	1 088

Tabulka č. 3 – Nezaměstnanost v okresech – stav k 31.1.2016

Území	Počet nezaměstnaných			Absolventi škol a mladiství	Volná pracovní místa	Počet uchazečů na 1 volné místo	Podíl nezaměst. [%]
	celkem	v tom					
		muži	ženy				
Blansko	4 209	2 033	2 176	216	789	5,3	5,7
Brno-město	19 649	9 460	10 189	788	4361	4,5	7,6
Brno-venkov	7 590	3 729	3861	438	1439	5,3	5,4
Břeclav	5 364	2 824	2 540	297	945	5,7	6,7
Hodonín	9 965	5 538	4 427	470	802	12,4	9,2
Vyškov	3 155	1 660	1 495	199	549	5,7	4,9
Znojmo	7 772	4 110	3 662	363	667	11,7	10,2
Jihomoravský kraj	57 704	29 354	28 350	2 771	9 552	6,0	7,2
Česká republika	467 403	238 348	229 055	21 075	107 779	4,3	6,4

2. Aktivní politika zaměstnanosti v Jihomoravském kraji

Tabulka č. 4 – Uchazeči o zaměstnání podpoření v rámci vybraných nástrojů APZ a rekvalifikace uchazečů a zájemců o zaměstnání

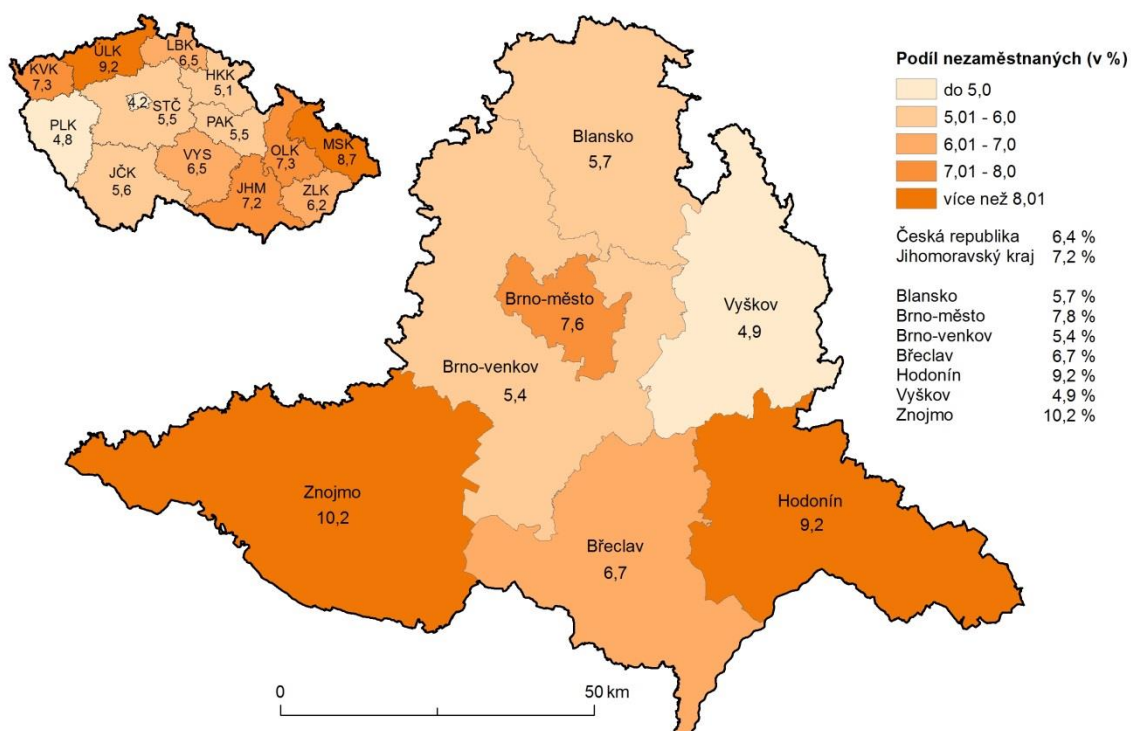
ukazatel (celkový počet)	Stav k 31.1.2015	Stav k 31.1.2016	stav od počátku roku k	
			31.1.2015	31.1.2016
uchazeči na pracovních místech podpoření v rámci APZ				
veřejně prospěšné práce (VPP)	188	53	6	0
ESF - VPP ¹⁾	1 014	1 500	35	53
společensky účelná prac. místa (SÚPM)	279	270	11	2
ESF - SÚPM ¹⁾	1 305	2 274	357	238
SÚPM - samostatně výděleč. činnost (SVČ)	444	417	6	13
chrán. prac. místa - SVČ osob se ZP	4	2	0	0
rekvalifikace uchazečů a zájemců o zaměstnání				
uchazeči a zájemci, zařazení do rekvalifikaci vč. ESF	73	24	67	15
uchazeči a zájemci, kteří zahájili zvolenou rekvalifikaci vč. ESF	225	12	318	14

1) spolufinancováno převážně z Evropského sociálního fondu

MAPA – Podíl nezaměstnaných v okresech kraje

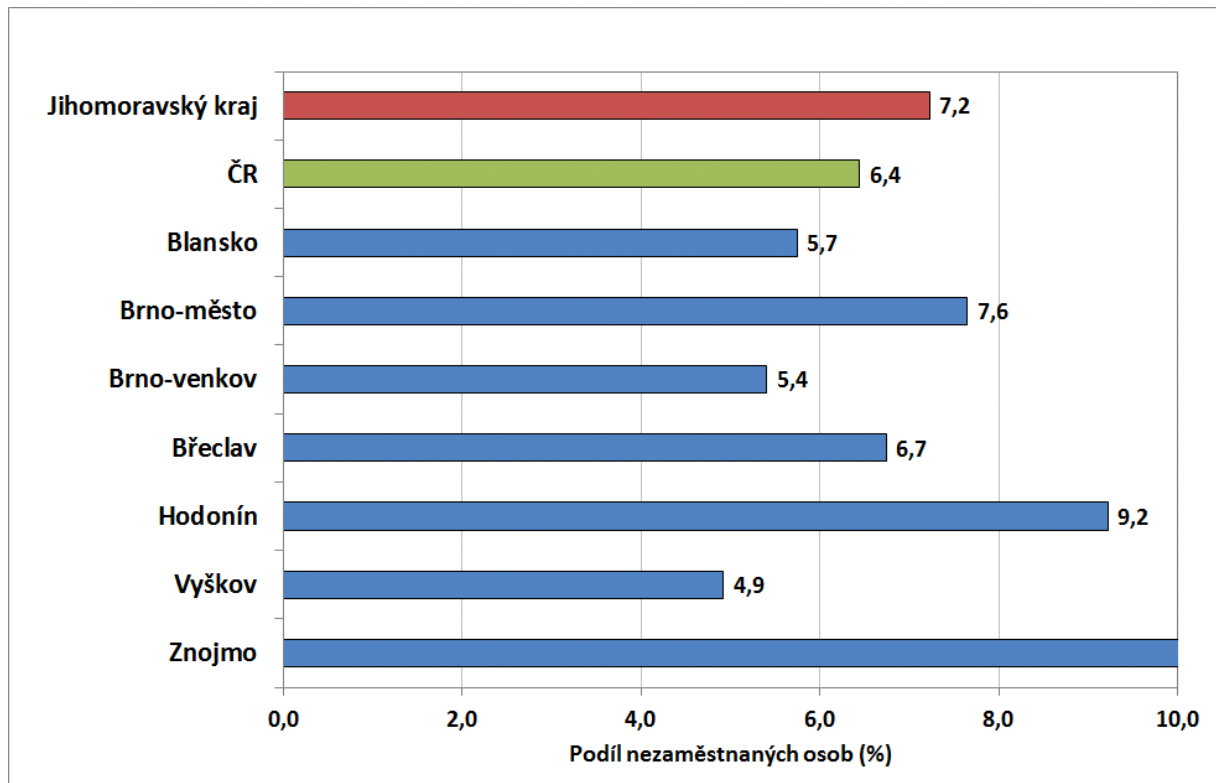
Podíl nezaměstnaných osob na obyvatelstvu ve věku 15 - 64 let

v Jihomoravském kraji k 31.1. 2016

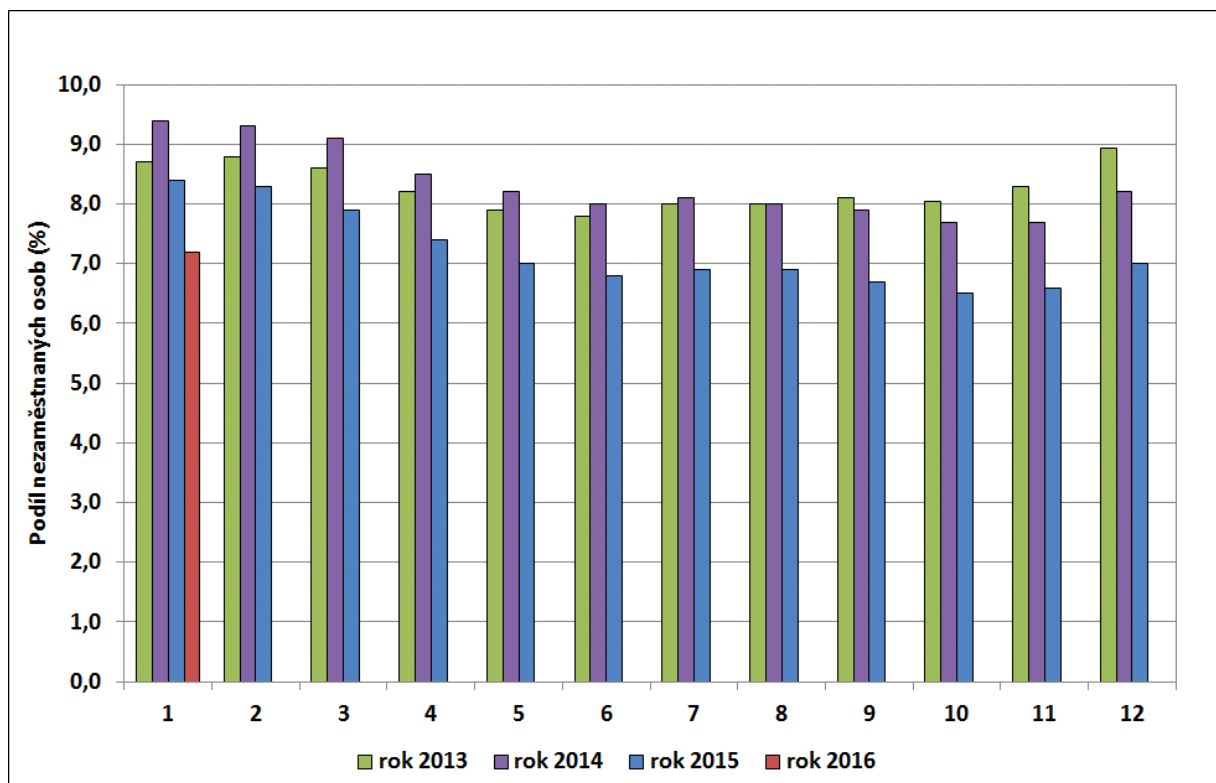


GRAFY

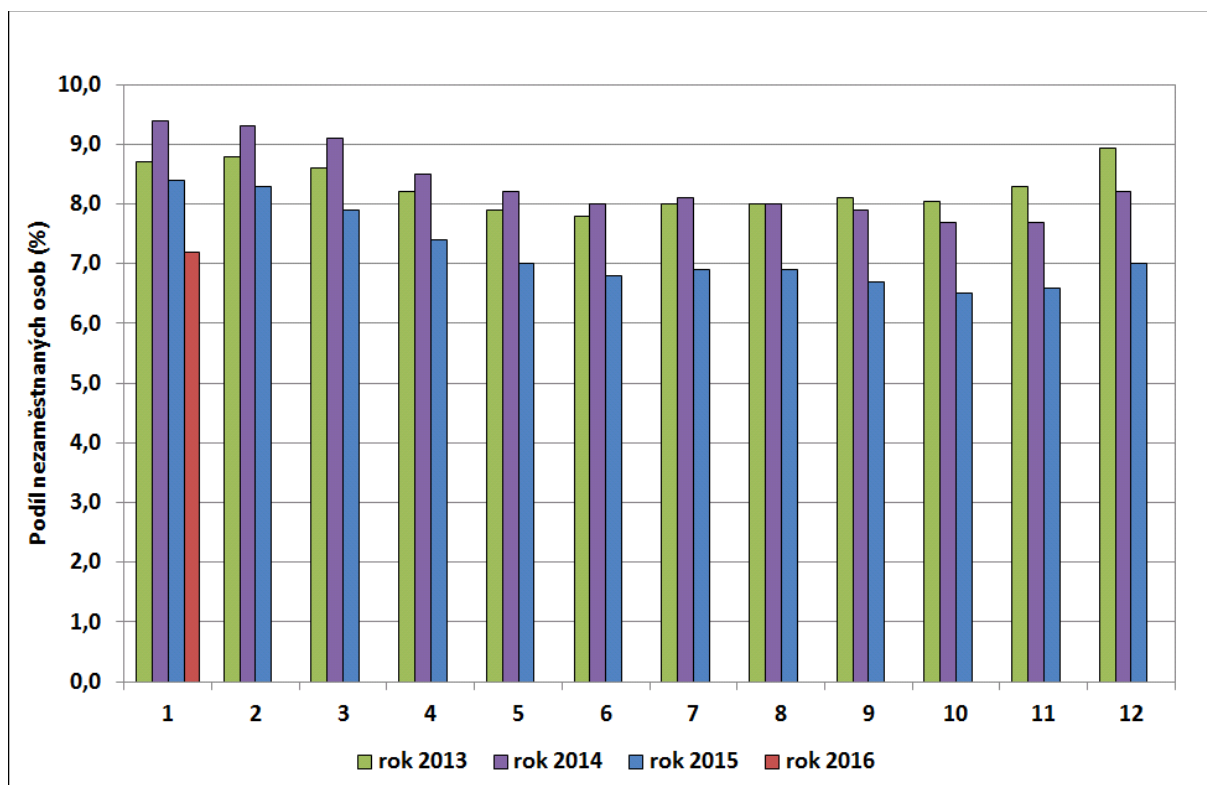
1. Podíl nezaměstnaných osob v okresech Jihomoravského kraje a v ČR k 31.1.2016 (%)



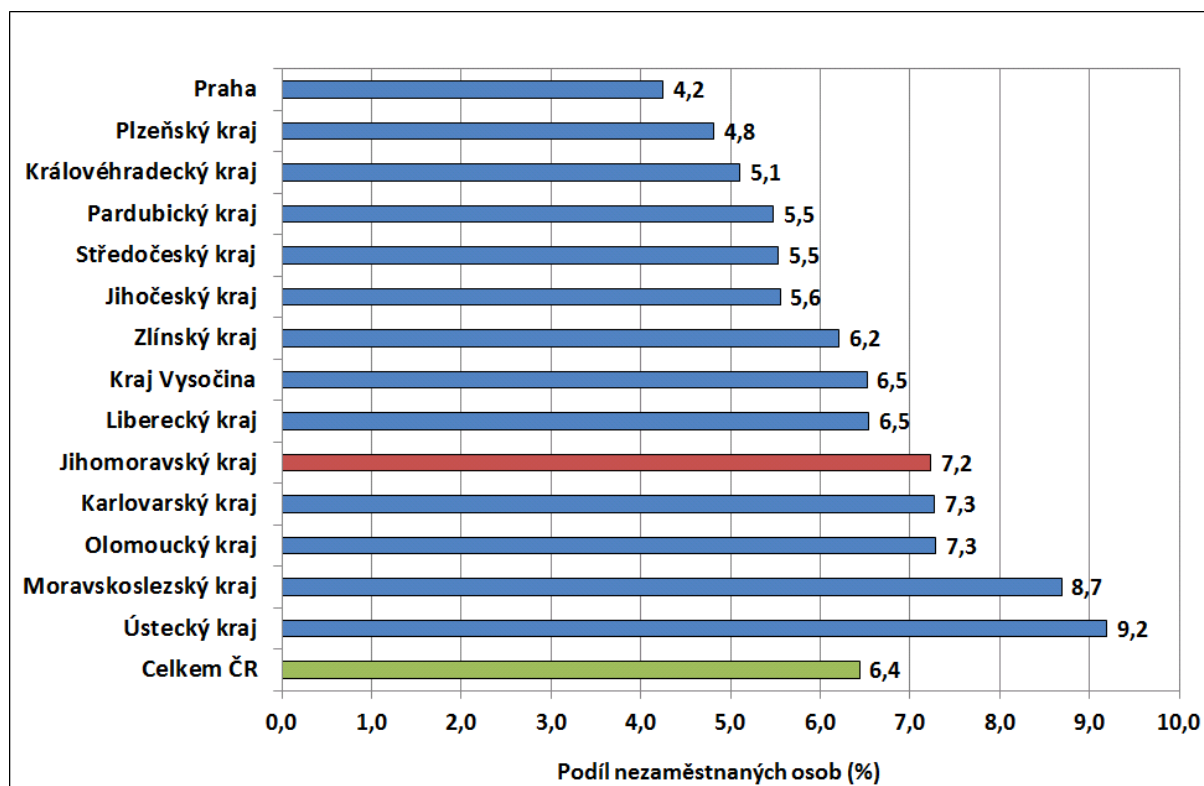
2. Vývoj podílu nezaměstnaných v Jihomoravském kraji v letech 2013 - 2016



3. Vývoj počtu uchazečů a VPM v Jihomoravském kraji v letech 2013 - 2016



4. Podíl nezaměstnaných osob v jednotlivých krajích ČR k 31.1.2016 (v %)



SETRÍDĚNÍ OKRESŮ k 31. lednu 2016

	podíl nezam. v %		mezimés. přírůst./ úbytek nezam. v %		počet uchazečů na 1 VPM
1 Bruntál	11,7	1 Písek	15,5	1 Karviná	20,1
2 Most	11,3	2 Prachatice	11,6	2 Chomutov	16,3
3 Karviná	11,1	3 Jindřichův Hradec	11,4	3 Bruntál	14,5
4 Ústí nad Labem	10,5	4 České Budějovice	8,7	4 Ústí nad Labem	14,1
5 Ostrava-město	10,2	5 Chrudim	8,4	5 Hodonín	12,4
6 Jeseník	10,2	6 Tábor	8,2	6 Most	12,3
7 Znojmo	10,2	7 Znojmo	8,1	7 Znojmo	11,7
8 Chomutov	9,6	8 Český Krumlov	8,1	8 Sokolov	11,4
9 Hodonín	9,2	9 Jeseník	7,7	9 Jeseník	9,2
10 Děčín	9,2	10 Klatovy	7,3	10 Děčín	8,1
11 Sokolov	8,9	11 Pelhřimov	7,2	11 Kladno	7,5
12 Třebíč	8,6	12 Svitavy	7,1	12 Opava	7,4
13 Přerov	8,4	13 Ústí nad Orlicí	7,0	13 Třebíč	7,1
14 Louny	8,3	14 Plzeň-jih	6,5	14 Jihlava	7,0
15 Příbram	8,2	15 Plzeň-sever	6,5	15 Litoměřice	6,9
16 Český Krumlov	8,0	16 Strakonice	6,1	16 Náchod	6,8
17 Litoměřice	7,7	17 Uherské Hradiště	5,9	17 Žďár nad Sázavou	6,7
18 Brno-město	7,6	18 Náchod	5,9	18 Kroměříž	6,1
19 Teplice	7,6	19 Benešov	5,7	19 Mělník	6,1
20 Kolín	7,5	20 Žďár nad Sázavou	5,5	20 Louny	6,0
21 Kroměříž	7,4	21 Litoměřice	5,3	21 Ostrava-město	6,0
22 Vsetín	7,3	22 Kutná Hora	5,2	22 Tábor	6,0
23 Olomouc	7,3	23 Příbram	5,0	23 Jablonec nad Nisou	6,0
24 Karlovy Vary	7,3	24 Tachov	4,8	24 Vyškov	5,7
25 Svitavy	7,2	25 Havlíčkův Brod	4,8	25 Strakonice	5,7
26 Opava	7,2	26 Prostějov	4,7	26 Břeclav	5,7
27 Liberec	7,2	27 Domažlice	4,7	27 Šumperk	5,5
28 Šumperk	7,1	28 Děčín	4,5	28 Frýdek-Místek	5,5
29 Mělník	7,1	29 Břeclav	4,3	29 Příbram	5,4
30 Kladno	7,0	30 Vyškov	4,2	30 Blansko	5,3
31 Kutná Hora	6,9	31 Jihlava	4,2	31 Brno-venkov	5,3
32 Nymburk	6,8	32 Vsetín	4,1	32 Teplice	5,0
33 Břeclav	6,7	33 Jičín	4,0	33 Kolín	5,0
34 Semily	6,7	34 Olomouc	4,0	34 Jindřichův Hradec	5,0
35 Tábor	6,7	35 Praha-západ	3,9	35 Přerov	4,9
36 Žďár nad Sázavou	6,6	36 Rychnov nad Kněžnou	3,9	36 Olomouc	4,8
37 Tachov	6,4	37 Kroměříž	3,9	37 Hradec Králové	4,7
38 Strakonice	6,2	38 Jablonec nad Nisou	3,8	38 Havlíčkův Brod	4,6
39 Chrudim	6,2	39 Třebíč	3,8	39 Kutná Hora	4,6
40 Havlíčkův Brod	6,1	40 Pardubice	3,7	40 Brno-město	4,5
41 Jihlava	6,0	41 Louny	3,6	41 Jičín	4,4
42 Rakovník	6,0	42 Karlovy Vary	3,3	42 Vsetín	4,4
43 Jablonec nad Nisou	5,9	43 Brno-venkov	3,2	43 Svitavy	4,2
44 Hradec Králové	5,9	44 Česká Lípa	3,2	44 Trutnov	4,2
45 Česká Lípa	5,9	45 Rakovník	3,1	45 Karlovy Vary	4,1
46 Trutnov	5,8	46 Teplice	3,1	46 Chrudim	4,0
47 Blansko	5,7	47 Blansko	3,0	47 Zlín	3,8
48 Frýdek-Místek	5,7	48 Cheb	2,8	48 Semily	3,7
49 Cheb	5,7	49 Šumperk	2,8	49 Benešov	3,6
50 Domažlice	5,6	50 Přerov	2,8	50 Prostějov	3,6
51 Uherské Hradiště	5,5	51 Sokolov	2,7	51 Pelhřimov	3,3
52 Brno-venkov	5,4	52 Hodonín	2,6	52 Český Krumlov	3,3
53 Nový Jičín	5,3	53 Semily	2,6	53 Liberec	3,1
54 Náchod	5,3	54 Frýdek-Místek	2,3	54 Ústí nad Orlicí	3,0
55 Jindřichův Hradec	5,3	55 Chomutov	2,1	55 Uherské Hradiště	3,0
56 Klatovy	5,3	56 Most	2,1	56 Klatovy	2,9
57 Zlín	5,2	57 Praha-východ	2,0	57 Nymburk	2,9
58 Beroun	5,1	58 Kolín	1,7	58 Rakovník	2,9
59 Prostějov	5,1	59 Nový Jičín	1,7	59 Praha-západ	2,9
60 Písek	5,0	60 Plzeň-město	1,6	60 Česká Lípa	2,8
61 Prachatice	5,0	61 Zlín	1,6	61 Písek	2,8
62 Ústí nad Orlicí	4,9	62 Mělník	1,6	62 Cheb	2,8
63 Vyškov	4,9	63 Ostrava-město	1,5	63 Plzeň-jih	2,7
64 Plzeň-sever	4,6	64 Opava	1,4	64 České Budějovice	2,5
65 Pardubice	4,4	65 Hradec Králové	1,3	65 Nový Jičín	2,5
66 České Budějovice	4,4	66 Liberec	1,3	66 Praha	2,4
67 Plzeň-město	4,4	67 Trutnov	1,2	67 Plzeň-město	2,4
68 Pelhřimov	4,4	68 Praha	1,2	68 Mladá Boleslav	2,3
69 Plzeň-jih	4,4	69 Bruntál	1,1	69 Tachov	2,3
70 Praha	4,2	70 Mladá Boleslav	1,0	70 Pardubice	2,2
71 Jičín	4,2	71 Karviná	0,9	71 Plzeň-sever	2,0
72 Benešov	4,0	72 Kladno	0,7	72 Beroun	2,0
73 Praha-západ	3,9	73 Ústí nad Labem	0,7	73 Domažlice	1,9
74 Rokycany	3,8	74 Brno-město	0,6	74 Prachatice	1,9
75 Mladá Boleslav	3,6	75 Beroun	0,1	75 Rychnov nad Kněžnou	1,7
76 Rychnov nad Kněžnou	3,0	76 Nymburk	0,0	76 Rokycany	1,7
77 Praha-východ	2,7	77 Rokycany	-0,7	77 Praha-východ	1,4
Celkem ČR	6,4	Celkem ČR	3,2	Celkem ČR	4,3

