



Úřad práce České republiky  
krajská pobočka v Brně

**Měsíční statistická zpráva**  
*listopad 2015*

**Zpracovali:** *Mgr. Petr Jirásek*

*RNDr. Eva Toušková*

<http://portal.mpsv.cz/upcr/kp/jhm/statistiky>

## **Informace o nezaměstnanosti v Jihomoravském kraji ke 30.11.2015**

*V tomto měsíci celkový počet uchazečů o zaměstnání oproti minulému měsíci vzrostl o 0,8 % na 52 629, počet hlášených volných pracovních míst klesl o 8,1 % na 8 895 a podíl nezaměstnaných osob vzrostl na 6,6%.*

Ke 30.11.2015 evidoval Úřad práce ČR (ÚP ČR), Krajská pobočka v Brně celkem 52 629 uchazečů o zaměstnání. Jejich počet byl o 396 vyšší než na konci předchozího měsíce, ve srovnání se stejným obdobím minulého roku je nižší o 9 963 osob. Z tohoto počtu bylo 50 939 dosažitelných uchazečů o zaměstnání ve věku 15-64 let. Bylo to o 304 více než na konci předchozího měsíce. Ve srovnání se stejným obdobím minulého roku byl jejich počet nižší o 9 710. Prozatím relativně nízký sezónní nárůst nezaměstnanosti je důsledkem příznivého počasí, které umožnilo pokračování prací ve stavebnictví. Významnou roli stále hraje intenzivní umísťování uchazečů v rámci aktivní politiky zaměstnanosti Úřadu práce.

Ke 30.11.2015 bylo v kraji evidováno 2 981 absolventů škol. Jejich aktuální podíl na celkovém počtu uchazečů (5,7%) je oproti loňskému roku o 0,5 p.b nižší. Ve srovnání s ČR (5,3%) jde však stále o hodnotu nadprůměrnou.

V průběhu měsíce bylo nově zaevidováno 6 070 osob. Ve srovnání s minulým měsícem to bylo o 1 181 osob více, v porovnání se stejným obdobím předchozího roku více o 405 osob. Z evidence během měsíce odešlo celkem 5 674 uchazečů (ukončená evidence, vyřazení uchazeči). Bylo to o 673 osob méně než v předchozím měsíci a o 54 osob více než ve stejném měsíci minulého roku. Do zaměstnání z nich ve sledovaném měsíci nastoupilo 3 925, tj. o 468 méně než v předchozím měsíci, avšak o 116 více než ve stejném měsíci minulého roku. Značný podíl na umísťování uchazečů na trhu práce má stále aktivní politika zaměstnanosti realizovaná ÚP. Její pomocí bylo umístěno celkem 602 osob, tedy přes 15% všech umístěných. Celkově pak bylo prostřednictvím úřadu práce umístěno 1 348 uchazečů o zaměstnání, tj. o 46 méně než v předchozím měsíci, ale o 308 více než ve stejném období minulého roku, 1 749 uchazečů bylo vyřazeno bez umístění.

Meziměsíční nárůst počtu nezaměstnaných byl zaznamenán ve většině okresů kraje, největší v okresech Znojmo (6,0%) a Břeclav (4,2%), což je spojeno především s ukončováním prací v zemědělské výrobě. K mírnému poklesu počtu nezaměstnaných došlo naopak v obou brněnských okresech, v Brně městě o 1,4 % a v okrese Brno-venkov o 0,7%.

Ke konci měsíce bylo evidováno na ÚP ČR, Krajské pobočce v Brně, 27 640 žen. Jejich podíl na celkovém počtu uchazečů činil 52,5 %. V evidenci bylo 7 323 osob se zdravotním postižením, což představovalo 13,9 % z celkového počtu nezaměstnaných.

Podporu v nezaměstnanosti pobíralo 11 182 uchazečů o zaměstnání, tj. 21,2% všech uchazečů vedených v evidenci.

Podíl nezaměstnaných osob, tj. počet dosažitelných uchazečů o zaměstnání ve věku 15 - 64 let k obyvatelstvu stejného věku, vzrostl ke 30.11.2015 na 6,6 %, tj. o 1,1 p.b.

Podíl nezaměstnaných stejný nebo vyšší než krajský průměr vykazaly 3 okresy, nejvyšší byl tradičně v okresech Hodonín (8,0 %) a Znojmo (8,3%), krajské město (okres Brno-město) pak dosahuje hodnoty 7,5%, t.j. aktuálně o 0,9 p.b. vyšší než celokrajský průměr. Nejnižší podíl nezaměstnaných byl zaznamenán v okresech Vyškov (4,4%), Brno-venkov (4,9%) a Blansko (5,2%).

Podíl nezaměstnaných žen zůstal na úrovni 7,0 %, podíl nezaměstnaných mužů se zvýšil o 0,1 p.b na 6,1 %.

Kraj evidoval ke 30.11.2015 celkem 8 895 volných pracovních míst. Jejich počet byl o 788 nižší než v předchozím měsíci a o 3 925 vyšší než ve stejném měsíci minulého roku. Na jedno volné pracovní místo připadalo v průměru 5,9 uchazeče, z toho nejvíce v okrese Hodonín (11,1). Z celkového počtu nahlášených volných míst bylo 826 vhodných pro osoby se zdravotním postižením (OZP), na jedno volné pracovní místo připadalo 8,9 OZP.

V rámci aktivní politiky zaměstnanosti (APZ) bylo ke 30.11.2015 prostřednictvím příspěvků v rámci APZ podporováno na pracovních místech 3 635 uchazečů.

Informace o vývoji nezaměstnanosti v ČR v elektronické formě jsou zveřejněny na internetové adrese <http://portal.mpsv.cz/sz/stat>.

## 1. Základní charakteristika vývoje nezaměstnanosti a volných pracovních míst v Jihomoravském kraji

Tabulka č. 1 - Vývoj nezaměstnanosti

ukazatel (celkový počet)		stav ke 30.11.2015		
		Před rokem	Minulý měsíc	Aktuální měsíc
evidovaní uchazeči o zaměstnání		62 592	52 233	<b>52 629</b>
- z toho	ženy	32 317	27 742	<b>27 640</b>
	absolventi a mladiství	3 872	3 221	<b>2 981</b>
	uchazeči se zdravotním postižením	7 626	7 234	<b>7 323</b>
uchazeči s nárokem na PvN		12 066	10 206	<b>11 182</b>
podíl nezaměstnaných osob v % <sup>1)</sup>		7,7	6,5	<b>6,6</b>
volná pracovní místa		4 970	9 683	<b>8 895</b>
počet uchazečů na 1 volné pracovní místo		12,6	5,4	<b>5,9</b>

1) od ledna 2013 nový ukazatel registrované nezaměstnanosti (zpětně dopočítán až do ledna 2005, zveřejňován již ve IV. čtvrtletí 2012)

Tabulka č. 2 - Tok nezaměstnanosti

ukazatel (celkový počet)	stav ke 30.11.2015		
	Před rokem	Minulý měsíc	Aktuální měsíc
nově evidovaní uchazeči o zaměstnání - ve sled. měsíci	5 665	4 889	<b>6 070</b>
uchazeči s ukonč. evidencí a vyřazení - ve sled. měsíci	5 620	6 347	<b>5 674</b>
- z toho umístění celkem	3 809	4 393	<b>3 925</b>
- z toho umístění úřadem práce	1040	1394	<b>1 348</b>

Tabulka č. 3 – Nezaměstnanost v okresech – stav ke 30.11.2015

Území	Počet nezaměstnaných			Absolventi škol a mladiství	Volná pracovní místa	Počet uchazečů na 1 volné místo	Podíl nezaměst. [%]
	celkem	v tom					
		muži	ženy				
Blansko	3 857	1 729	2 128	209	677	5,7	5,2
Brno-město	19 381	9 162	10 219	850	3399	5,7	7,5
Brno-venkov	6 940	3 209	3731	480	1607	4,3	4,9
Břeclav	4 534	2 183	2 351	334	1080	4,2	5,6
Hodonín	8 707	4 411	4 296	512	781	11,1	8,0
Vyškov	2 840	1 359	1 481	214	575	4,9	4,4
Znojmo	6370	2 936	3 434	382	776	8,2	8,3
<b>Jihomoravský kraj</b>	<b>52 629</b>	<b>24 989</b>	<b>27 640</b>	<b>2 981</b>	<b>8 895</b>	<b>5,9</b>	<b>6,6</b>
Česká republika	431 364	206 043	225 321	22 941	105 049	4,1	5,9

## 2. Aktivní politika zaměstnanosti v Jihomoravském kraji

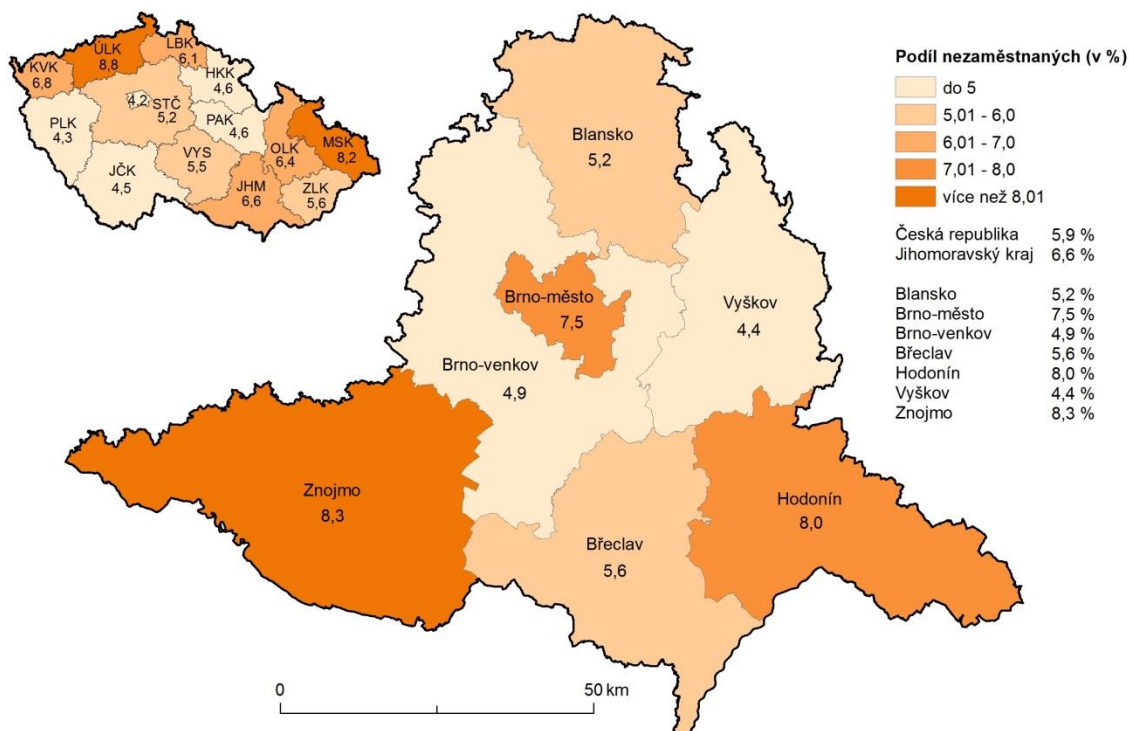
Tabulka č. 4 – Uchazeči o zaměstnání podpoření v rámci vybraných nástrojů APZ

ukazatel (celkový počet)	Stav k 30.11. 2014	Stav k 30.11. 2015	stav od počátku roku k	
			30.11.2014	30.11.2015
<b>uchazeči na pracovních místech podpoření v rámci APZ</b>				
veřejně prospěšné práce (VPP)	219	51	392	68
ESF - VPP <sup>1)</sup>	1 199	1 547	1 728	3 395
společensky účelná prac. místa (SÚPM)	599	263	1 073	284
ESF - SÚPM <sup>1)</sup>	1 709	1 250	2 017	4 064
SÚPM - samostatně výděleč. činnost (SVČ)	494	414	393	382
chrán. prac. místa + SVČ osob se ZP	6	110	2	61
<b>rekvalifikace uchazečů a zájemců o zaměstnání</b>				
uchazeči a zájemci, zařazení do rekvalifikaci vč. ESF	421	74	3 244	1 326
uchazeči a zájemci, kteří zahájili zvolenou rekvalifikaci vč. ESF	209	141	1 429	2 857

1) spolufinancováno převážně z Evropského sociálního fondu

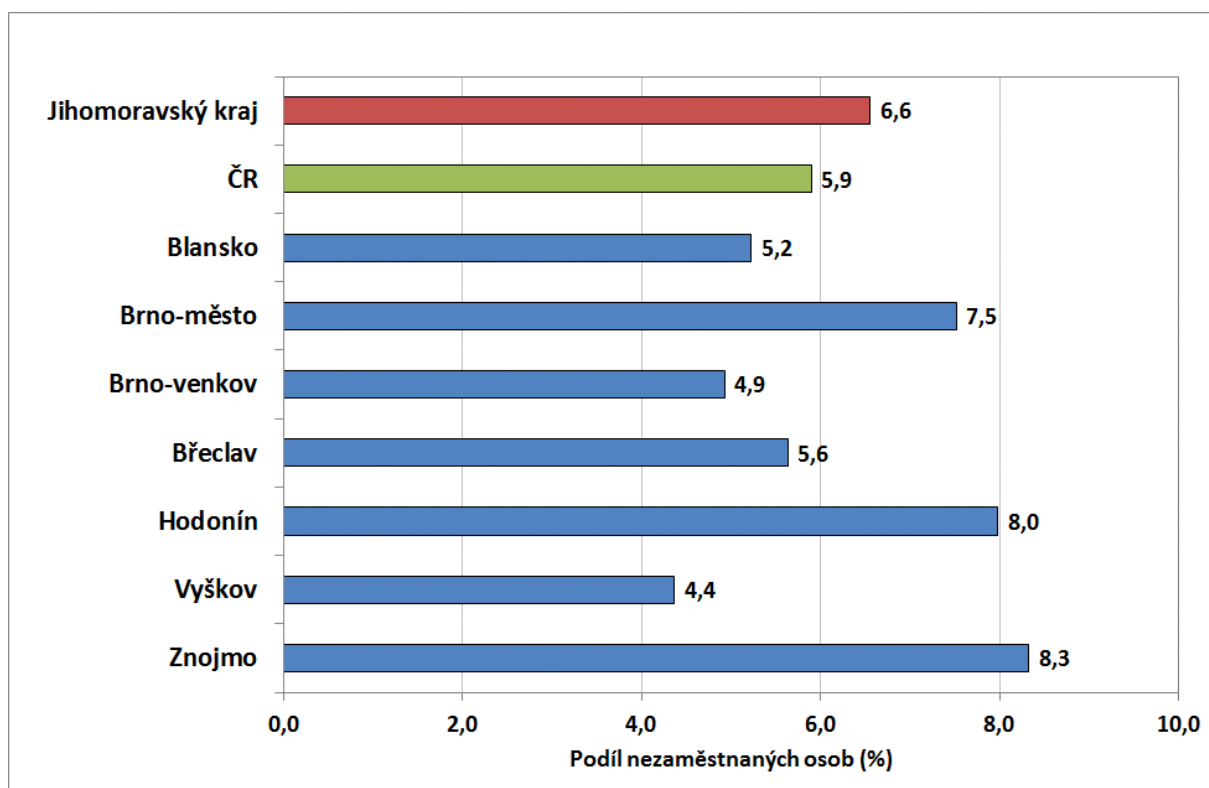
### MAPA – Podíl nezaměstnaných v okresech kraje

**Podíl nezaměstnaných osob na obyvatelstvu ve věku 15 - 64 let**  
v Jihomoravském kraji k 30.11. 2015

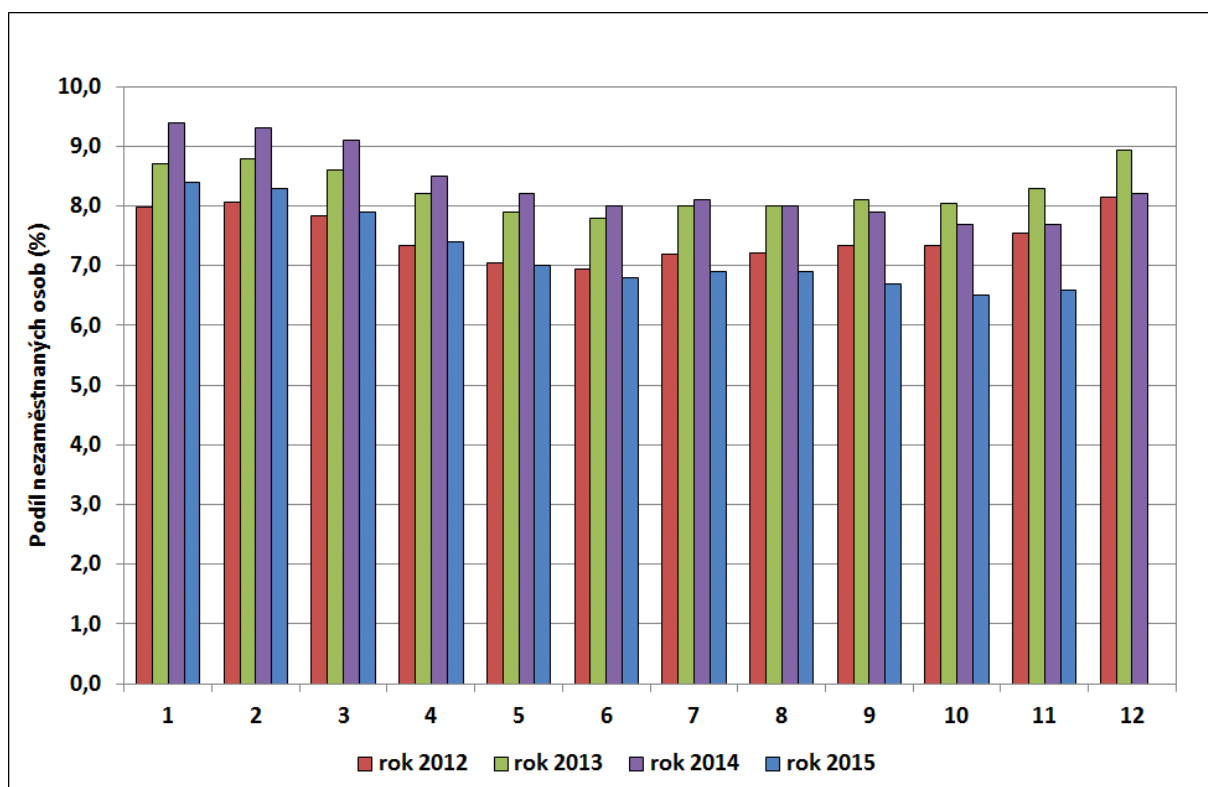


## GRAFY

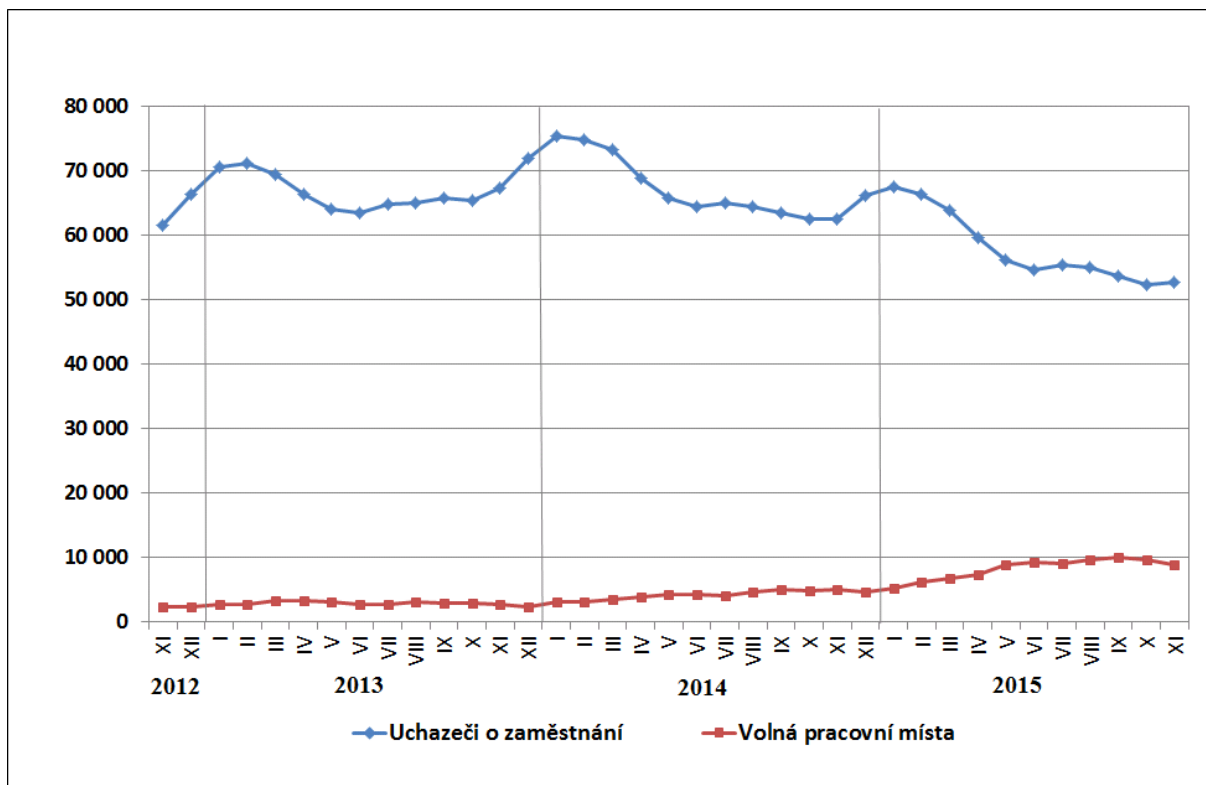
### 1. Podíl nezaměstnaných osob v okresech Jihomoravského kraje a v ČR ke 30.11.2015 (%)



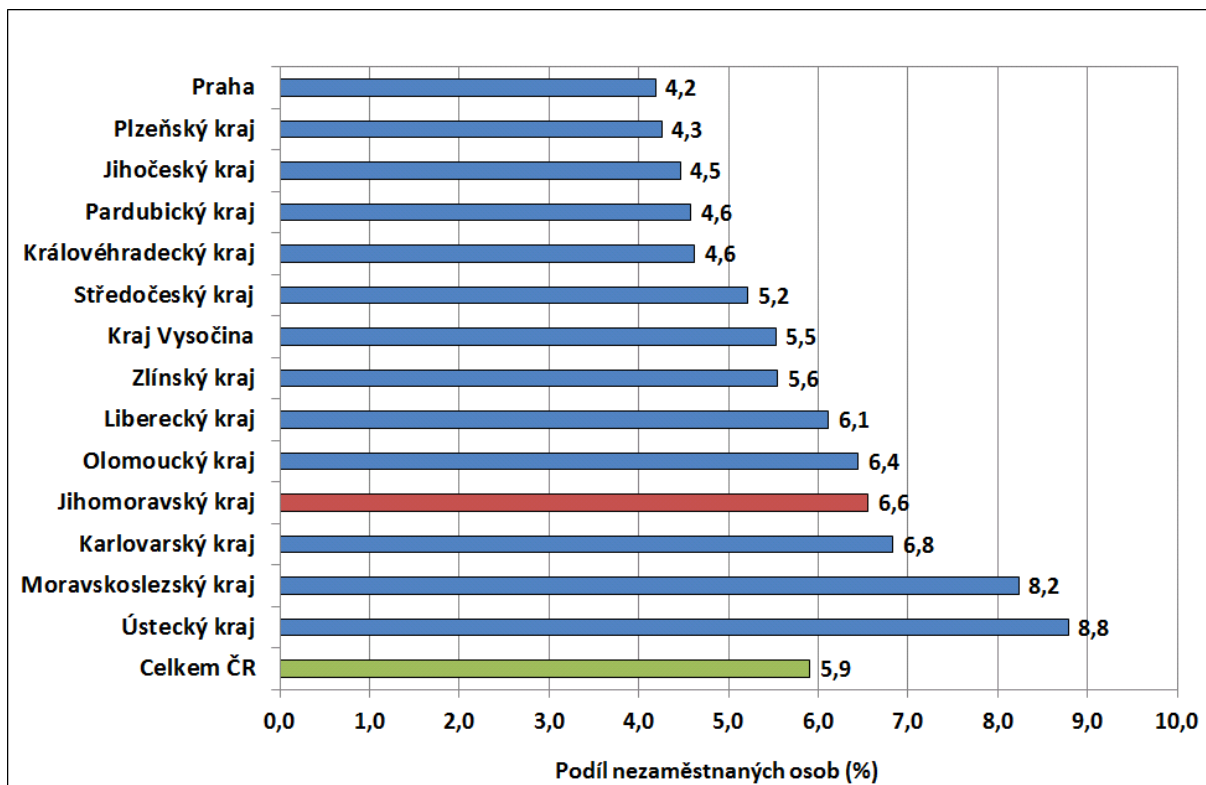
### 2. Vývoj podílu nezaměstnaných v Jihomoravském kraji v letech 2012 – 2015



### 3. Vývoj počtu uchazečů a VPM v Jihomoravském kraji v letech 2012 - 2015



### 4. Podíl nezaměstnaných osob v jednotlivých krajích ČR ke 30.11.2015 (v %)



## 5. Setřídění okresů ke 30.11.2015

	podíl nezam. v %		meziměs. přírůst./ úbytek nezam. v %		počet uchazečů na 1 VPM
1 Most	11,2	1 Prachatice	13,6	1 Ústí nad Labem	18,1
2 Karviná	10,9	2 Jeseník	12,3	2 Bruntál	15,9
3 Bruntál	10,7	3 Kutná Hora	8,4	3 Karviná	15,6
4 Ústí nad Labem	10,4	4 Klatovy	8,2	4 Chomutov	11,5
5 Ostrava-město	9,9	5 Jindřichův Hradec	7,9	5 <b>Hodonín</b>	11,1
6 Chomutov	9,3	6 Písek	6,9	6 Most	10,5
7 Sokolov	8,5	7 Český Krumlov	6,5	7 Jeseník	10,5
8 Děčín	8,5	8 <b>Znojmo</b>	6,0	8 Sokolov	10,2
9 Jeseník	8,3	9 <b>Břeclav</b>	4,2	9 Děčín	8,8
10 <b>Znojmo</b>	8,3	10 Domažlice	3,9	10 <b>Znojmo</b>	8,2
11 <b>Hodonín</b>	8,0	11 Třebíč	3,6	11 Kladno	7,7
12 Louny	7,7	12 Svitavy	3,5	12 Litoměřice	7,6
13 Přerov	7,5	13 Chrudim	3,5	13 Opava	7,2
14 <b>Brno-město</b>	7,5	14 Kolín	3,3	14 Náchod	7,1
15 Třebíč	7,4	15 Cheb	2,9	15 Kroměříž	6,8
16 Teplice	7,3	16 Strakonice	2,9	16 Třebíč	6,8
17 Příbram	7,2	17 Bruntál	2,8	17 Mělník	6,4
18 Litoměřice	7,1	18 Havlíčkův Brod	2,6	18 <b>Brno-město</b>	5,7
19 Kolín	7,0	19 Zlín	2,3	19 <b>Blansko</b>	5,7
20 Liberec	6,9	20 Vsetín	2,2	20 Kutná Hora	5,7
21 Mělník	6,8	21 Pelhřimov	2,2	21 Ostrava-město	5,5
22 Karlovy Vary	6,8	22 Náchod	2,1	22 Šumperk	5,3
23 Kladno	6,8	23 Šumperk	2,0	23 Louny	5,3
24 Kroměříž	6,6	24 Jičín	1,9	24 Žďár nad Sázavou	5,2
25 Český Krumlov	6,6	25 Mělník	1,7	25 Příbram	5,1
26 Nymburk	6,6	26 Trutnov	1,7	26 Tábor	5,1
27 Vsetín	6,4	27 Děčín	1,6	27 Jihlava	5,1
28 Opava	6,4	28 Semily	1,6	28 Olomouc	5,0
29 Olomouc	6,4	29 Benešov	1,5	29 <b>Vyškov</b>	4,9
30 Šumperk	6,4	30 <b>Hodonín</b>	1,5	30 Strakonice	4,9
31 Semily	6,2	31 <b>Vyškov</b>	1,4	31 Jablonec nad Nisou	4,9
32 Kutná Hora	6,2	32 Tachov	1,3	32 Kolín	4,6
33 Svitavy	5,8	33 Tábor	1,3	33 Teplice	4,6
34 Tábor	5,7	34 Kroměříž	1,2	34 Frýdek-Místek	4,6
35 Žďár nad Sázavou	5,7	35 Karlovy Vary	1,1	35 Hradec Králové	4,4
36 <b>Břeclav</b>	5,6	36 Rakovník	1,0	36 Karlovy Vary	4,4
37 Hradec Králové	5,5	37 Sokolov	0,9	37 <b>Brno-venkov</b>	4,3
38 Jablonec nad Nisou	5,5	38 Pardubice	0,9	38 <b>Břeclav</b>	4,2
39 Trutnov	5,5	39 Příbram	0,7	39 Přerov	4,1
40 Tachov	5,5	40 Nymburk	0,6	40 Zlín	4,1
41 Rakovník	5,4	41 <b>Blansko</b>	0,5	41 Vsetín	4,0
42 Frýdek-Místek	5,3	42 Uherské Hradiště	0,5	42 Havlíčkův Brod	3,8
43 Česká Lípa	5,3	43 Frýdek-Místek	0,5	43 Jindřichův Hradec	3,7
44 <b>Blansko</b>	5,2	44 Opava	0,5	44 Jičín	3,7
45 Strakonice	5,2	45 Ústí nad Orlicí	0,3	45 Chrudim	3,7
46 Cheb	5,1	46 Jihlava	0,1	46 Prostějov	3,4
47 Havlíčkův Brod	5,1	47 Hradec Králové	-0,1	47 Svitavy	3,4
48 Jihlava	5,1	48 Louny	-0,2	48 Semily	3,2
49 Beroun	4,9	49 Plzeň-jih	-0,3	49 Praha-západ	3,1
50 <b>Brno-venkov</b>	4,9	50 České Budějovice	-0,4	50 Český Krumlov	3,1
51 Zlín	4,9	51 Olomouc	-0,4	51 Rakovník	3,0
52 Nový Jičín	4,8	52 Rychnov nad Kněžnou	-0,6	52 Trutnov	3,0
53 Domažlice	4,8	53 <b>Brno-venkov</b>	-0,7	53 Plzeň-jih	2,9
54 Uherské Hradiště	4,8	54 Karviná	-0,8	54 Liberec	2,8
55 Chrudim	4,7	55 Most	-1,0	55 Nymburk	2,8
56 Náchod	4,5	56 Litoměřice	-1,0	56 Uherské Hradiště	2,7
57 Prostějov	4,4	57 Rokycany	-1,1	57 Ústí nad Orlicí	2,7
58 <b>Vyškov</b>	4,4	58 Žďár nad Sázavou	-1,3	58 Česká Lípa	2,6
59 Klatovy	4,3	59 Ostrava-město	-1,3	59 Pelhřimov	2,6
60 Ústí nad Orlicí	4,2	60 Liberec	-1,4	60 Praha	2,5
61 Praha	4,2	61 Přerov	-1,4	61 Plzeň-město	2,5
62 Plzeň-město	4,1	62 <b>Brno-město</b>	-1,4	62 Klatovy	2,4
63 Pardubice	4,0	63 Prostějov	-1,5	63 Benešov	2,3
64 Plzeň-jih	3,9	64 Česká Lípa	-1,5	64 Cheb	2,3
65 Plzeň-sever	3,9	65 Teplice	-1,6	65 Písek	2,3
66 Písek	3,8	66 Plzeň-město	-1,8	66 Nový Jičín	2,3
67 Jindřichův Hradec	3,8	67 Beroun	-1,9	67 České Budějovice	2,2
68 Praha-západ	3,7	68 Praha	-2,0	68 Mladá Boleslav	2,2
69 České Budějovice	3,6	69 Ústí nad Labem	-2,0	69 Rychnov nad Kněžnou	2,1
70 Rokycany	3,6	70 Chomutov	-2,1	70 Beroun	2,0
71 Pelhřimov	3,6	71 Kladno	-2,3	71 Plzeň-sever	2,0
72 Jičín	3,6	72 Plzeň-sever	-2,5	72 Rokycany	1,9
73 Prachatice	3,6	73 Mladá Boleslav	-2,5	73 Tachov	1,9
74 Benešov	3,5	74 Praha-východ	-2,6	74 Pardubice	1,7
75 Mladá Boleslav	3,4	75 Nový Jičín	-3,2	75 Domažlice	1,6
76 Rychnov nad Kněžnou	2,8	76 Jablonec nad Nisou	-3,5	76 Prachatice	1,5
77 Praha-východ	2,5	77 Praha-západ	-3,7	77 Praha-východ	1,5
Celkem ČR	5,9	Celkem ČR	0,2	Celkem ČR	4,1