



Úřad práce České republiky
krajská pobočka v Brně

Měsíční statistická zpráva
červenec 2015

Zpracovali: *Mgr. Petr Jirásek*

RNDr. Eva Toušková

<http://portal.mpsv.cz/upcr/kp/jhm/statistiky>

Informace o nezaměstnanosti v Jihomoravském kraji ke 31.7.2015

V tomto měsíci celkový počet uchazečů o zaměstnání oproti minulému měsíci vzrostl o 1,4 % na 55 346, počet hlášených volných pracovních míst klesl o 2,1 % na 8 984 a podíl nezaměstnaných osob vzrostl na 6,9%.

Ke 31.7.2015 evidoval Úřad práce ČR (ÚP ČR), Krajská pobočka v Brně celkem 55 346 uchazečů o zaměstnání. Jejich počet byl o 777 vyšší než na konci předchozího měsíce, ve srovnání se stejným obdobím minulého roku je nižší o 9 694 osob. Z tohoto počtu bylo 53 791 dosažitelných uchazečů o zaměstnání ve věku 15-64 let. Bylo to o 882 více než na konci předchozího měsíce. Ve srovnání se stejným obdobím minulého roku byl jejich počet nižší o 9 751.

V červenci proběhl obvyklý mírný sezónní vzestup nezaměstnanosti. Tento vývoj je v prázdninových měsících zcela obvyklý. Jak uchazeči o zaměstnání tak zaměstnavatelé v období dovolených řešení personálních záležitostí (pokud se nejedná o naléhavou potřebu) často odkládají. U matek s malými dětmi je to často podmíněno i objektivními příčinami (uzavřené školky, školní družiny). V červenci také přichází do evidence ÚP část pracovníků ze školství, kteří měli uzavřené pracovní smlouvy na dobu určitou.

V průběhu měsíce bylo nově zaevidováno 6 321 osob. Ve srovnání s minulým měsícem to bylo o 1 613 osob více a v porovnání se stejným obdobím předchozího roku méně o 339 osob.

Z evidence během měsíce odešlo celkem 5 544 uchazečů (ukončená evidence, vyřazení uchazeči). Bylo to o 790 osob méně než v předchozím měsíci a o 435 osob méně než ve stejném měsíci minulého roku. Do zaměstnání z nich ve sledovaném měsíci nastoupilo 3 515, tj. o 733 méně než v předchozím měsíci, a o 44 méně než ve stejném měsíci minulého roku. Prostřednictvím úřadu práce, bylo umístěno 1 184 uchazečů o zaměstnání, tj. o 145 méně než v předchozím měsíci a o 489 více než ve stejném období minulého roku, 2 209 uchazečů bylo vyřazeno bez umístění.

Meziměsíční pokles počtu nezaměstnaných byl zaznamenán pouze v okrese Znojmo (o 1,1%), v ostatních okresech kraje se počet nezaměstnaných vzrostl, nejvíce v okresech Brno-venkov (o 2,3%) a Vyškov (o 2,0%).

Ke konci měsíce bylo evidováno na ÚP ČR, Krajské pobočce v Brně, 29 749 žen. Jejich podíl na celkovém počtu uchazečů činil 53,8 %. V evidenci bylo 7 470 osob se zdravotním postižením, což představovalo 13,5 % z celkového počtu nezaměstnaných.

Podporu v nezaměstnanosti pobíralo 11 379 uchazečů o zaměstnání, tj. 20,6 % všech uchazečů vedených v evidenci.

Podíl nezaměstnaných osob, tj. počet dosažitelných uchazečů o zaměstnání ve věku 15 - 64 let k obyvatelstvu stejného věku, vzrostl ke 31.7.2015 na 6,9 %.

Podíl nezaměstnaných stejný nebo vyšší než krajský průměr vykázaly 3 okresy, nejvyšší byl tradičně v okrese Hodonín (8,2 %), na druhou nejhorší příčku v kraji se však aktuálně posunul okres Brno-město s 8,1% a předstihl tak i okres Znojmo s 8,0%. Vysoká a již dlouhodobě rostoucí úroveň nezaměstnanosti v krajském městě je podmíněna kombinací několika faktorů, z nichž jedním z nejvýznamnějších je koncentrace sociálně slabých (a málo kvalifikovaných) skupin obyvatelstva, pro které poměr vyplácených sociálních dávek a dosažitelné mzdy není dostatečně motivující k hledání legálního pracovního uplatnění. Nejnižší podíl nezaměstnaných byl zaznamenán v okresech Vyškov (4,6%), Brno-venkov (5,4%) a Blansko (5,6%).

Podíl nezaměstnaných žen vzrostl na 7,5 % (tj. o 0,3 p.b), podíl nezaměstnaných mužů naopak o 0,1 p.b. klesl na 6,3 %.

Kraj evidoval ke 31.7.2015 celkem 8 984 volných pracovních míst. Jejich počet byl o 192 nižší než v předchozím měsíci a o 4 935 vyšší než ve stejném měsíci minulého roku. Na jedno volné pracovní místo připadalo v průměru 6,2 uchazeče, z toho nejvíce v okrese Hodonín (13,1). Z celkového počtu nahlášených volných míst bylo 838 vhodných pro osoby se zdravotním postižením (OZP), na jedno volné pracovní místo připadalo 8,9 OZP.

V rámci aktivní politiky zaměstnanosti (APZ) bylo ke 31.7.2015 prostřednictvím příspěvků v rámci APZ podporováno na pracovních místech 4 954 uchazečů.

Informace o vývoji nezaměstnanosti v ČR v elektronické formě jsou zveřejněny na internetové adrese <http://portal.mpsv.cz/sz/stat>.

1. Základní charakteristika vývoje nezaměstnanosti a volných pracovních míst v Jihomoravském kraji

Tabulka č. 1 - Vývoj nezaměstnanosti

ukazatel (celkový počet)		stav ke 31.7.2015		
		Před rokem	Minulý měsíc	Aktuální měsíc
evidovaní uchazeči o zaměstnání		65 040	54 569	55 346
- z toho	ženy	33 818	28 607	29 749
	absolventi a mladiství	3 275	2 426	2 566
	uchazeči se zdravotním postižením	7 707	7 457	7 470
uchazeči s nárokem na Pvn		12 559	10 320	11 379
podíl nezaměstnaných osob v % ¹⁾		8,1	6,8	6,9
volná pracovní místa		4 049	9 176	8 984
počet uchazečů na 1 volné pracovní místo		16,1	5,9	6,2

1) od ledna 2013 nový ukazatel registrované nezaměstnanosti (zpětně dopočítán až do ledna 2005, zveřejňován již ve IV. čtvrtletí 2012)

Tabulka č. 2 - Tok nezaměstnanosti

ukazatel (celkový počet)		stav ke 31.7.2015		
		Před rokem	Minulý měsíc	Aktuální měsíc
nově evidovaní uchazeči o zaměstnání - ve sled. měsíci		6 660	4 708	6 321
uchazeči s ukonč. evidencí a vyřazení - ve sled. měsíci		5 979	6 334	5 544
- z toho umístění celkem		3 559	4 248	3 515
- z toho umístění úřadem práce		695	1 329	1 184

Tabulka č. 3 – Nezaměstnanost v okresech – stav ke 31.7.2015

Území	Počet nezaměstnaných			Absolventi škol a mladiství	Volná pracovní místa	Počet uchazečů na 1 volné místo	Podíl nezaměst. [%]
	celkem	muži	ženy				
Blansko	4 155	1 789	2 366	232	737	5,6	5,6
Brno-město	20 865	9 752	11 113	839	3060	6,8	8,1
Brno-venkov	7 684	3 397	4287	432	1702	4,5	5,4
Břeclav	4 577	2 111	2 466	255	1146	4,0	5,7
Hodonín	8 981	4 421	4 560	391	683	13,1	8,2
Vyškov	2 970	1 339	1 631	157	565	5,3	4,6
Znojmo	6114	2 788	3 326	260	1091	5,6	8,0
Jihomoravský kraj	55 346	25 597	29 749	2 566	8 984	6,2	6,9
Česká republika	456 341	212 778	243 563	19 775	98 055	4,7	6,3

2. Aktivní politika zaměstnanosti v Jihomoravském kraji

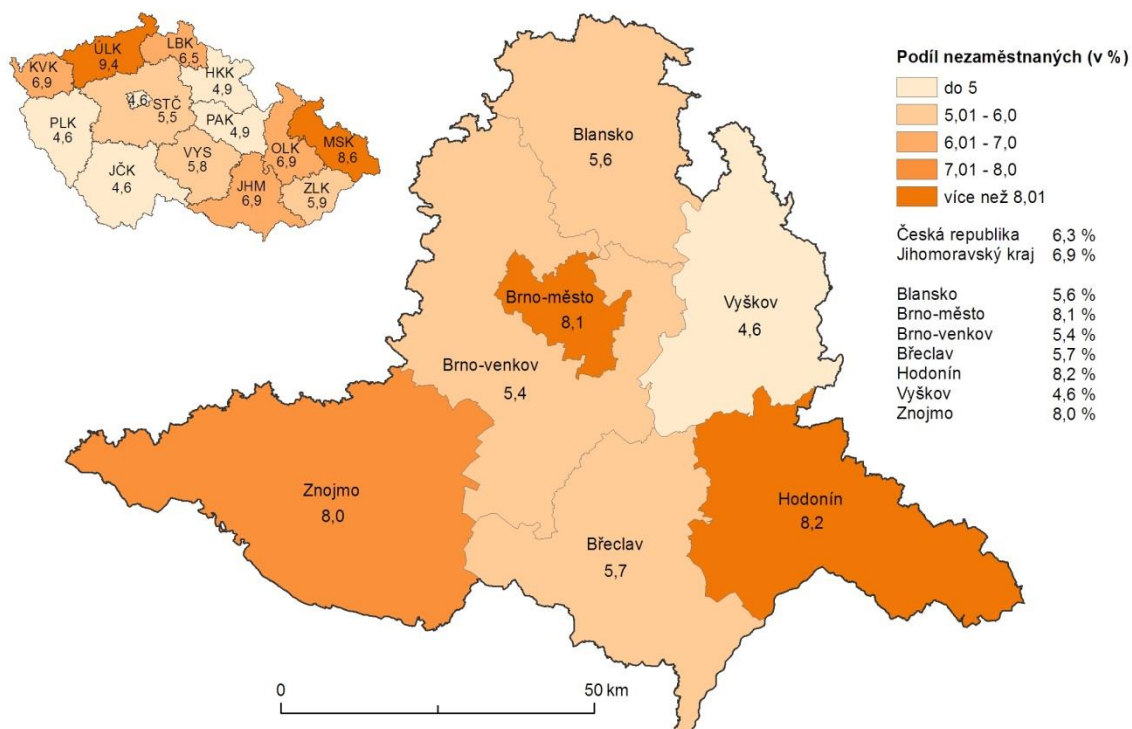
Tabulka č. 4 – Uchazeči o zaměstnání podpoření v rámci vybraných nástrojů APZ

ukazatel (celkový počet)	Stav k 31.7.2014	Stav k 31.7.2015	stav od počátku roku k	
			31.7.2014	31.7.2015
uchazeči na pracovních místech podpoření v rámci APZ				
veřejně prospěšné práce (VPP)	305	33	322	18
ESF - VPP ¹⁾	1 605	2 352	1 533	2 424
společensky účelná prac. místa (SÚPM)	936	20	851	20
ESF - SÚPM ¹⁾	1 364	2 037	1 075	2 544
SÚPM - samostatně výděleč. činnost (SVC)	501	413	253	225
chrán. prac. místa + SVC osob se ZP	4	99	0	37
rekvalifikace uchazečů a zájemců o zaměstnání				
uchazeči a zájemci, zařazení do rekvalifikaci vč. ESF	85	136	1 241	958
uchazeči a zájemci, kteří zahájili zvolenou rekvalifikaci vč. ESF	102	42	858	2 083

1) spolufinancováno převážně z Evropského sociálního fondu

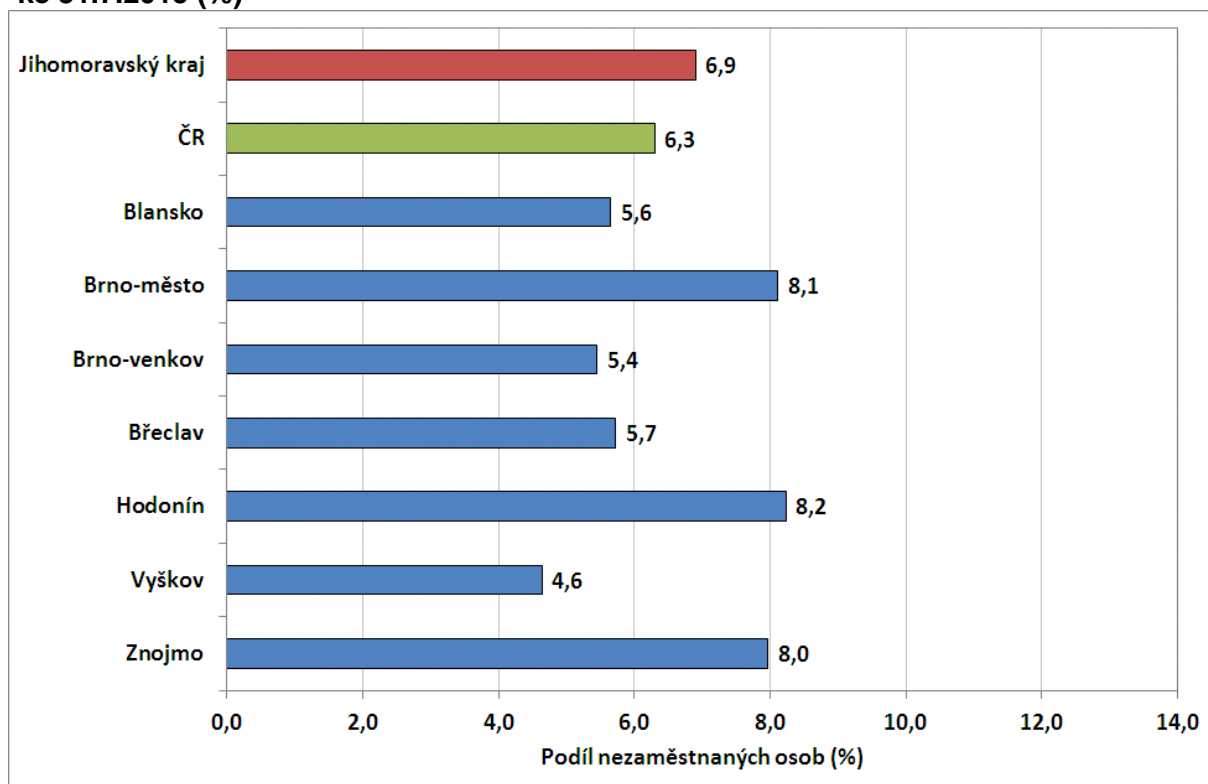
MAPA – Podíl nezaměstnaných v okresech kraje

Podíl nezaměstnaných na obyvatelstvu ve věku 15 - 64 let
v Jihomoravském kraji k 31.7.2015

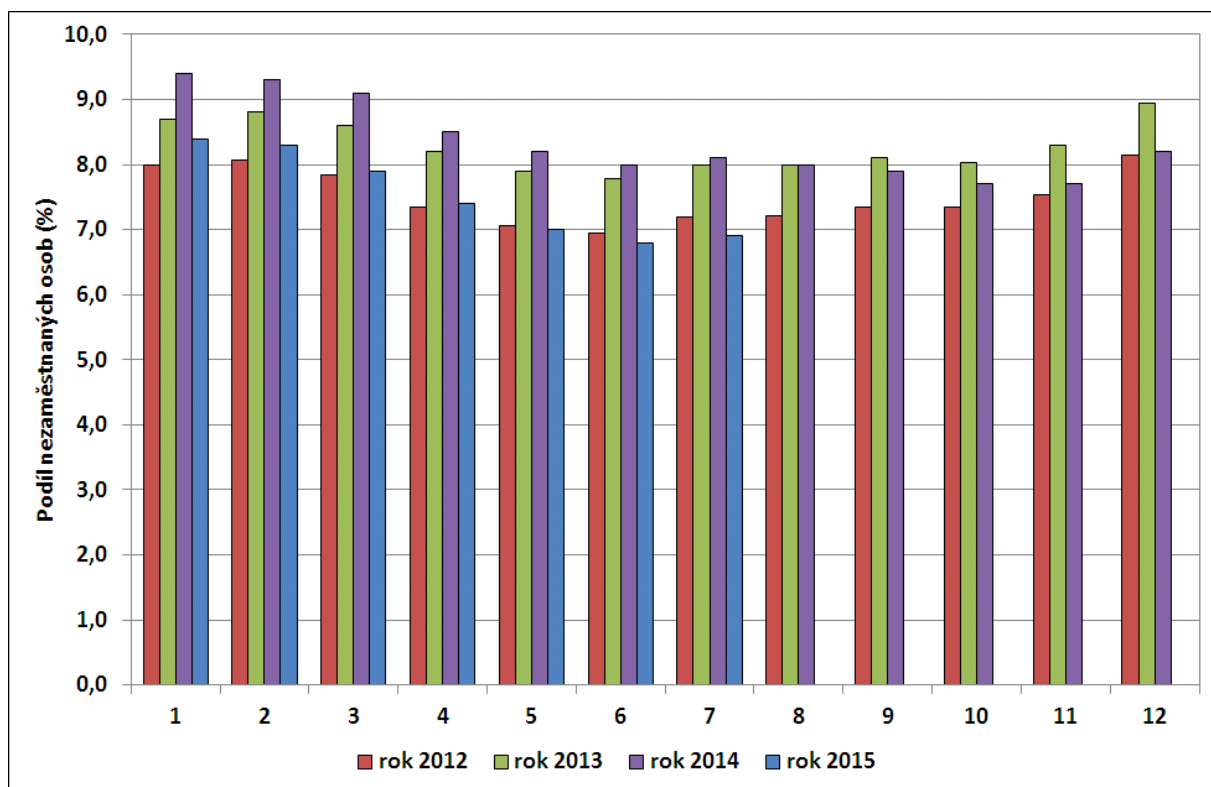


GRAFY

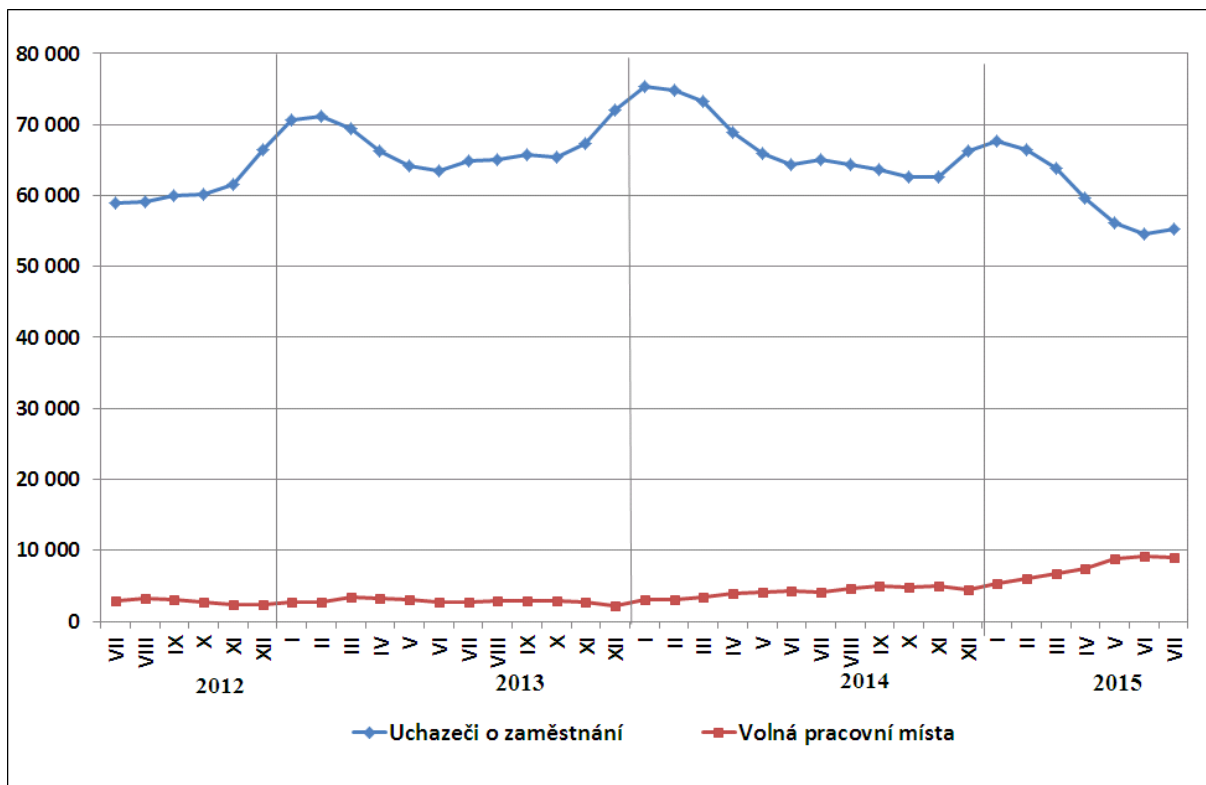
1. Podíl nezaměstnaných osob v okresech Jihomoravského kraje a v ČR ke 31.7.2015 (%)



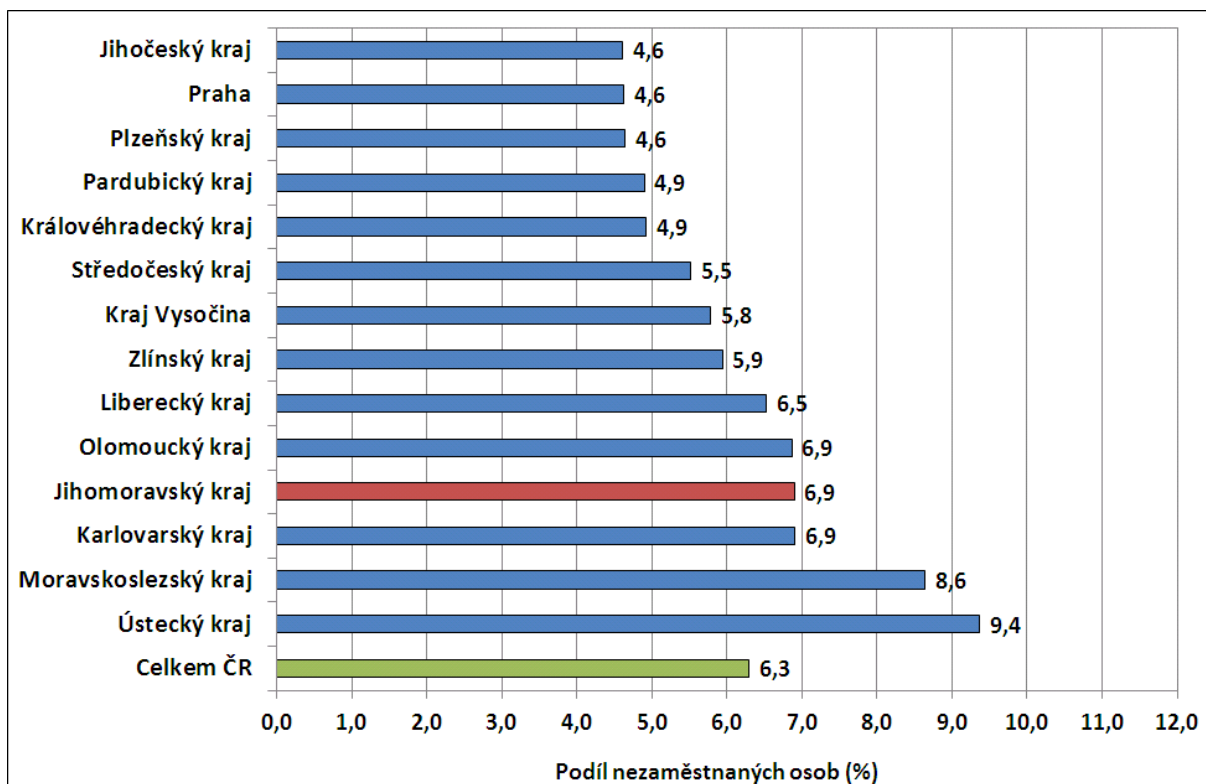
2. Vývoj podílu nezaměstnaných v Jihomoravském kraji v letech 2011 - 2014



3. Vývoj počtu uchazečů a VPM v Jihomoravském kraji v letech 2011 - 2014



4. Podíl nezaměstnaných osob v jednotlivých krajích ČR ke 31.7.2015 (v %)



5. Setřídění okresů ke 31.7.2015

		podíl nezam. v %		meziměs. přírůst./ úbytek nezam. v %		počet uchazečů na 1 VPM		
1	Most	11,9	1	Pardubice	6,6	1	Bruntál	19,9
2	Karviná	11,4	2	Svitavy	5,7	2	Ústí nad Labem	18,4
3	Ústí nad Labem	11,2	3	Žďár nad Sázavou	4,5	3	Karviná	14,4
4	Bruntál	10,6	4	Ústí nad Orlicí	4,2	4	Hodonín	13,1
5	Ostrava-město	10,4	5	Pelhřimov	4,2	5	Most	13,0
6	Chomutov	9,9	6	Rokycany	3,9	6	Chomutov	12,9
7	Děčín	8,8	7	Chrudim	3,8	7	Jeseník	10,7
8	Sokolov	8,6	8	Strakonice	3,6	8	Sokolov	10,5
9	Louny	8,3	9	Benešov	3,3	9	Děčín	9,4
10	Hodonín	8,2	10	Náchod	3,2	10	Kladno	8,6
11	Přerov	8,1	11	Plzeň-město	3,2	11	Litoměřice	8,1
12	Brno-město	8,1	12	Jihlava	3,0	12	Louny	7,5
13	Znojmo	8,0	13	Hradec Králové	3,0	13	Jihlava	7,4
14	Teplice	7,7	14	Kroměříž	2,9	14	Kroměříž	7,4
15	Litoměřice	7,6	15	Plzeň-sever	2,9	15	Náchod	6,9
16	Jeseník	7,6	16	Havlíčkův Brod	2,9	16	Brno-město	6,8
17	Příbram	7,5	17	Kutná Hora	2,8	17	Opava	6,5
18	Kladno	7,5	18	Uherské Hradiště	2,4	18	Svitavy	6,4
19	Liberec	7,4	19	Praha	2,4	19	Přerov	6,3
20	Třebíč	7,4	20	Brno-venkov	2,3	20	Třebíč	6,3
21	Kroměříž	7,1	21	Jičín	2,3	21	Ostrava-město	6,2
22	Kolín	7,1	22	Mladá Boleslav	2,1	22	Žďár nad Sázavou	6,1
23	Mělník	7,1	23	Tachov	2,0	23	Tábor	6,1
24	Nymburk	7,1	24	Vsetín	2,0	24	Strakonice	5,9
25	Olomouc	7,0	25	Vyškov	2,0	25	Mělník	5,8
26	Karlovy Vary	7,0	26	Praha-západ	2,0	26	Jablonec nad Nisou	5,8
27	Vsetín	6,8	27	Břeclav	2,0	27	Blansko	5,6
28	Šumperk	6,8	28	Brno-město	1,9	28	Znojmo	5,6
29	Opava	6,7	29	Liberec	1,9	29	Příbram	5,5
30	Semily	6,4	30	Praha-východ	1,9	30	Vyškov	5,3
31	Český Krumlov	6,3	31	Blansko	1,8	31	Kolín	5,2
32	Svitavy	6,2	32	Jablonec nad Nisou	1,7	32	Teplice	5,2
33	Kutná Hora	6,1	33	Frýdek-Místek	1,4	33	Šumperk	5,2
34	Žďár nad Sázavou	6,1	34	Nymburk	1,4	34	Olomouc	4,9
35	Tábor	6,0	35	Písek	1,3	35	Zlín	4,8
36	Jablonec nad Nisou	6,0	36	Trutnov	1,3	36	Rakovník	4,6
37	Trutnov	5,8	37	Třebíč	1,3	37	Praha-západ	4,6
38	Tachov	5,8	38	Tábor	1,3	38	Vsetín	4,5
39	Rakovník	5,8	39	Rychnov nad Kněžnou	1,2	39	Brno-venkov	4,5
40	Hradec Králové	5,8	40	Kolín	1,1	40	Karlovy Vary	4,5
41	Česká Lípa	5,8	41	Nový Jičín	1,0	41	Jindřichův Hradec	4,2
42	Břeclav	5,7	42	Beroun	0,9	42	Frýdek-Místek	4,2
43	Frýdek-Místek	5,7	43	Opava	0,9	43	Prostějov	4,1
44	Blansko	5,6	44	Olomouc	0,9	44	Semily	4,1
45	Strakonice	5,5	45	České Budějovice	0,9	45	Rychnov nad Kněžnou	4,1
46	Jihlava	5,5	46	Klatovy	0,8	46	Havlíčkův Brod	4,1
47	Brno-venkov	5,4	47	Příbram	0,8	47	Kutná Hora	4,0
48	Nový Jičín	5,4	48	Semily	0,8	48	Břeclav	4,0
49	Havlíčkův Brod	5,3	49	Zlín	0,8	49	Trutnov	3,9
50	Beroun	5,3	50	Domažlice	0,7	50	Ústí nad Orlicí	3,9
51	Zlín	5,2	51	Hodonín	0,7	51	Chrudim	3,8
52	Uherské Hradiště	5,1	52	Děčín	0,6	52	Nymburk	3,6
53	Cheb	5,1	53	Přerov	0,6	53	Praha	3,4
54	Chrudim	4,9	54	Mělník	0,6	54	Liberec	3,3
55	Plzeň-město	4,9	55	Šumperk	0,6	55	Jičín	3,3
56	Prostějov	4,8	56	Kladno	0,4	56	Plzeň-město	3,2
57	Ústí nad Orlicí	4,7	57	Most	0,3	57	Pelhřimov	3,2
58	Domažlice	4,7	58	Ostrava-město	0,2	58	Hradec Králové	3,1
59	Vyškov	4,6	59	Prachatice	0,0	59	Plzeň-jih	3,1
60	Praha	4,6	60	Karviná	0,0	60	Uherské Hradiště	3,0
61	Náchod	4,6	61	Plzeň-jih	-0,2	61	Česká Lípa	2,9
62	Plzeň-sever	4,5	62	Chomutov	-0,4	62	Plzeň-sever	2,9
63	Klatovy	4,4	63	Ústí nad Labem	-0,5	63	Nový Jičín	2,7
64	Pardubice	4,2	64	Louny	-0,6	64	Cheb	2,7
65	České Budějovice	4,1	65	Bruntál	-1,0	65	Beroun	2,7
66	Plzeň-jih	4,1	66	Jindřichův Hradec	-1,0	66	Tachov	2,6
67	Praha-západ	4,0	67	Znojmo	-1,2	67	Český Krumlov	2,5
68	Jičín	3,9	68	Karlovy Vary	-1,2	68	České Budějovice	2,5
69	Pelhřimov	3,8	69	Cheb	-1,3	69	Mladá Boleslav	2,5
70	Písek	3,8	70	Sokolov	-1,5	70	Klatovy	2,3
71	Rokycany	3,8	71	Litoměřice	-1,5	71	Benešov	2,2
72	Mladá Boleslav	3,8	72	Rakovník	-1,6	72	Písek	2,1
73	Jindřichův Hradec	3,7	73	Teplice	-2,0	73	Rokycany	2,0
74	Benešov	3,5	74	Prostějov	-2,5	74	Pardubice	1,7
75	Rychnov nad Kněžnou	3,4	75	Česká Lípa	-3,0	75	Praha-východ	1,6
76	Prachatice	3,1	76	Jeseník	-3,2	76	Domažlice	1,6
77	Praha-východ	2,9	77	Český Krumlov	-3,3	77	Prachatice	1,6
	Celkem ČR	6,3		Celkem ČR	1,1		Celkem ČR	4,7