



Úřad práce České republiky  
krajská pobočka v Brně

**Měsíční statistická zpráva**  
*květen 2015*

**Zpracovali:** *Mgr. Petr Jirásek*

*RNDr. Eva Toušková*

<http://portal.mpsv.cz/upcr/kp/jhm/statistiky>

## **Informace o nezaměstnanosti v Jihomoravském kraji**

**k 31. 5. 2015**

*V tomto měsíci celkový počet uchazečů o zaměstnání oproti minulému měsíci klesl o 5,7 % na 56 195, počet hlášených volných pracovních míst vzrostl o 20,7 % na 8 905 a podíl nezaměstnaných osob klesl na 7,0 %.*

Ke 31.5.2015 evidoval Úřad práce ČR (ÚP ČR), Krajská pobočka v Brně celkem 56 195 uchazečů o zaměstnání. Jejich počet byl o 3 397 nižší než na konci předchozího měsíce a ve srovnání se stejným obdobím minulého roku klesl o 9 685 osob, tj. téměř o 14,7 %. Z tohoto počtu bylo 54 384 dosažitelných uchazečů o zaměstnání ve věku 15-64 let. Bylo to o 3 319 méně než na konci předchozího měsíce. Ve srovnání se stejným obdobím minulého roku byl jejich počet nižší o 9 820.

V průběhu května pokračoval příznivý vývoj na trhu práce, a to zejména díky nástupu sezónních prací v zemědělství a stavebnictví. V průběhu měsíce bylo nově zaevidováno 4195 osob. Ve srovnání s minulým měsícem to bylo o 1 286 osob méně, a v porovnání se stejným obdobím předchozího roku méně o 249 osob. Z evidence během měsíce odešlo celkem 7 592 uchazečů (ukončená evidence, vyřazení uchazeči). Bylo to o 2 155 osob méně než v předchozím měsíci, a o 143 osob více než ve stejném měsíci minulého roku. Do zaměstnání z nich ve sledovaném měsíci nastoupilo 5 836, tj. o 1 860 méně než v předchozím měsíci a o 80 více než ve stejném měsíci minulého roku. Prostřednictvím úřadu práce bylo umístěno 1 940 uchazečů o zaměstnání tj. o 511 méně než v předchozím měsíci a o 941 více než ve stejném období minulého roku, 1 756 uchazečů bylo vyřazeno bez umístění.

Meziměsíční pokles počtu nezaměstnaných byl zaznamenán ve všech okresech kraje, největší v okresech Znojmo (o 9,6 %) a Vyškov (o 8,6 %), nejmenší v okrese Brno-město (o 2,4 %).

Ke konci měsíce bylo evidováno na ÚP ČR, Krajské pobočce v Brně, 29 050 žen. Jejich podíl na celkovém počtu uchazečů činil 51,7 %. V evidenci bylo 7 530 osob se zdravotním postižením, což představovalo 13,4 % z celkového počtu nezaměstnaných.

Podporu v nezaměstnanosti pobíralo 10 971 uchazečů o zaměstnání, tj. 19,5 % všech uchazečů vedených v evidenci.

Podíl nezaměstnaných osob, tj. počet dosažitelných uchazečů o zaměstnání ve věku 15 - 64 let k obyvatelstvu stejného věku, klesl ke 31.5.2015 na 7,0 %.

Podíl nezaměstnaných stejný nebo vyšší než krajský průměr vykazaly 3 okresy, nejvyšší byl v okresech Znojmo (8,4 %) a Hodonín (8,4 %), rovněž krajské město stále zůstává nad celokrajským průměrem (Brno-město 8,0 %). Nejnižší podíl nezaměstnaných byl zaznamenán v okresech Vyškov (4,6 %), Brno-venkov (5,5 %) a Blansko (5,7 %).

Podíl nezaměstnaných žen klesl o 0,2 p.b. na 7,3 %, podíl nezaměstnaných mužů klesl o 0,6 p.b. na 6,6 %.

Kraj evidoval ke 31.5.2015 celkem 8 905 volných pracovních míst. Jejich počet byl o 1 529 vyšší, než v předchozím měsíci a o 4 758 vyšší než ve stejném měsíci minulého roku. Na jedno volné pracovní místo připadalo v průměru 6,3 uchazeče (o 9,6 méně než před rokem). Nejvíce uchazečů na jedno volné místo stále připadá v okresech Hodonín (12,3) a Znojmo (7,3). Z celkového počtu nahlášených volných míst bylo 709 vhodných pro osoby se zdravotním postižením (OZP), na jedno volné pracovní místo připadalo 11 OZP.

V rámci aktivní politiky zaměstnanosti (APZ) bylo ke 31.5.2015 prostřednictvím příspěvků v rámci APZ podporováno na pracovních místech 4 242 uchazečů.

Informace o vývoji nezaměstnanosti v ČR v elektronické formě jsou zveřejněny na internetové adrese <http://portal.mpsv.cz/sz/stat>.

## 1. Základní charakteristika vývoje nezaměstnanosti a volných pracovních míst v Jihomoravském kraji

Tabulka č. 1 - Vývoj nezaměstnanosti

ukazatel (celkový počet)		stav ke 31.5.2015		
		Před rokem	Minulý měsíc	Aktuální měsíc
evidovaní uchazeči o zaměstnání		65 880	59 592	<b>56 195</b>
- z toho	ženy	32 850	30 075	<b>29 050</b>
	absolventi a mladiství	3 808	3 152	<b>2 742</b>
	uchazeči se zdravotním postižením	7 858	7 670	<b>7 530</b>
uchazeči s nárokem na PvN		12 454	12 198	<b>10 971</b>
podíl nezaměstnaných osob v % <sup>1)</sup>		8,2	7,4	<b>7,0</b>
volná pracovní místa		4 147	7 376	<b>8 905</b>
počet uchazečů na 1 volné pracovní místo		15,9	8,1	<b>6,3</b>

1) od ledna 2013 nový ukazatel registrované nezaměstnanosti (zpětně dopočítán až do ledna 2005, zveřejňován již ve IV. čtvrtletí 2012)

Tabulka č. 2 - Tok nezaměstnanosti

ukazatel (celkový počet)	stav ke 31.5.2015		
	Před rokem	Minulý měsíc	Aktuální měsíc
nově evidovaní uchazeči o zaměstnání - ve sled. měsíci	4 444	<b>5 481</b>	<b>4 195</b>
uchazeči s ukonč. evidencí a vyřazení - ve sled. měsíci	7 449	<b>9 747</b>	<b>7 592</b>
- z toho umístění celkem	5 756	<b>7 696</b>	<b>5 836</b>
- z toho umístění úřadem práce	999	<b>2 491</b>	<b>1 940</b>

Tabulka č. 3 – Nezaměstnanost v okresech – stav ke 31.5.2015

Území	Počet nezaměstnaných			Absolventi škol a mladiství	Volná pracovní místa	Počet uchazečů na 1 volné místo	Podíl nezam. [%]
	celkem	v tom					
		muži	ženy				
Blansko	4 249	1 967	2 282	271	675	6,3	5,7
Brno-město	20 747	9 945	10 802	819	3369	6,2	8,0
Brno-venkov	7 773	3 683	4 090	485	1597	4,9	5,5
Břeclav	4 680	2 234	2 446	289	1081	4,3	5,8
Hodonín	9 227	4 764	4 463	376	751	12,3	8,4
Vyškov	3 032	1 468	1 564	159	543	5,6	4,6
Znojmo	6487	3 084	3 403	343	889	7,3	8,4
<b>Jihomoravský kraj</b>	<b>56 195</b>	<b>27 145</b>	<b>29 050</b>	<b>2 742</b>	<b>8 905</b>	<b>6,3</b>	<b>7,0</b>
Česká republika	465 689	226 294	239 395	20 359	92 701	5,0	6,4

## 2. Aktivní politika zaměstnanosti v Jihomoravském kraji

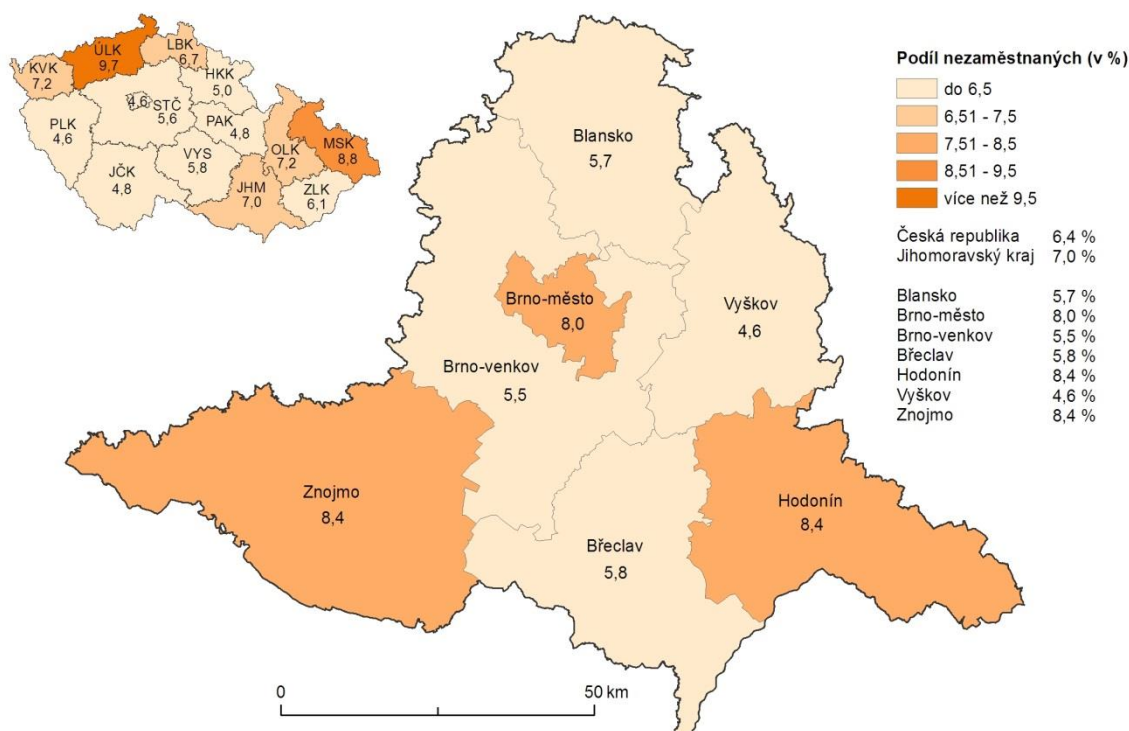
Tabulka č. 4 – Uchazeči o zaměstnání podpoření v rámci vybraných nástrojů APZ a rekvalifikace uchazečů a zájemců o zaměstnání

ukazatel (celkový počet)	Stav k 31.5.2014	Stav k 31.5.2015	stav od počátku roku k	
			31.5.2014	31.5.2015
<b>uchazeči na pracovních místech podpoření v rámci APZ</b>				
veřejně prospěšné práce (VPP)	176	86	179	18
ESF - VPP <sup>1)</sup>	1 588	1 882	1 386	1 788
společensky účelná prac. místa (SÚPM)	566	40	410	20
ESF - SÚPM <sup>1)</sup>	1 290	1 686	823	1 672
SÚPM - samostatně výděleč. činnost (SVČ)	488	438	170	146
chrán. prac. místa + SVČ osob se ZP	4	110	0	31
<b>uchazeči a zájemci, zařazení do rekvalifikací vč. ESF</b>				
uchazeči a zájemci, kteří zahájili zvolenou rekvalifikaci vč. ESF	151	330	653	1 876

1) spolufinancováno převážně z Evropského sociálního fondu

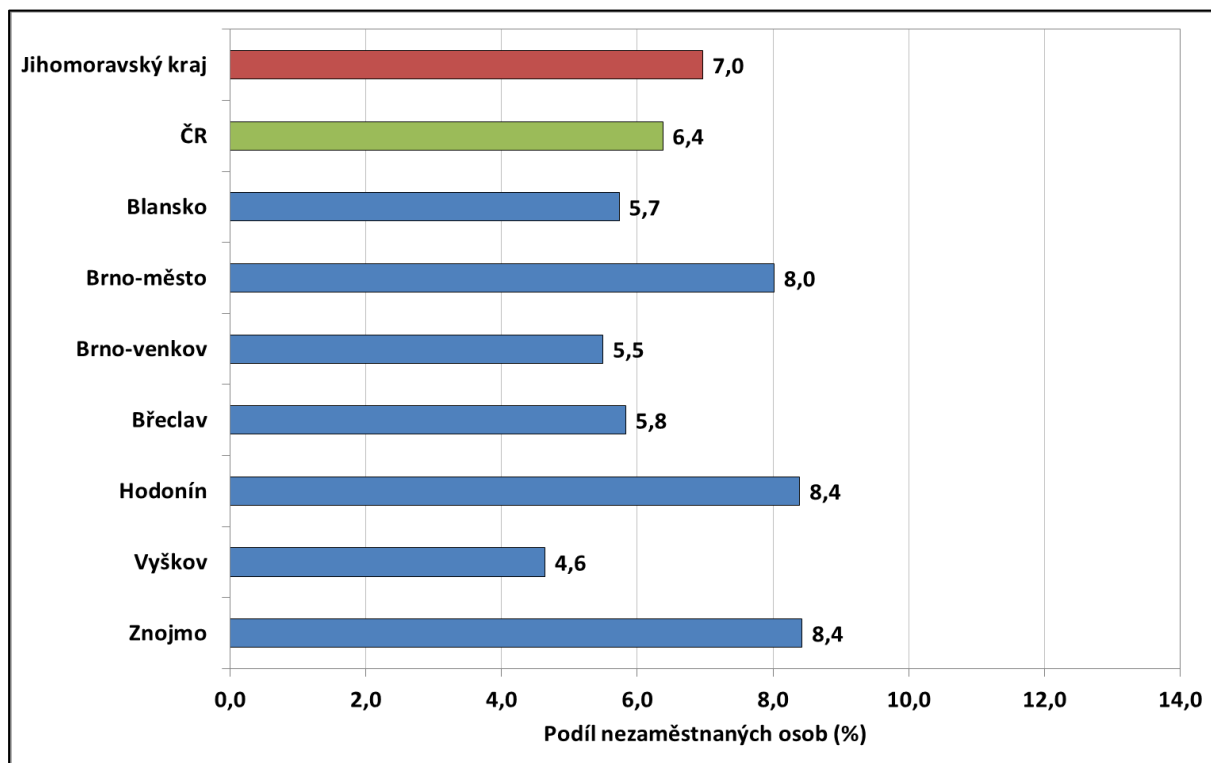
## MAPA – Podíl nezaměstnaných v okresech kraje

**Podíl nezaměstnaných na obyvatelstvu ve věku 15 - 64 let**  
v Jihomoravském kraji k 31.5.2015

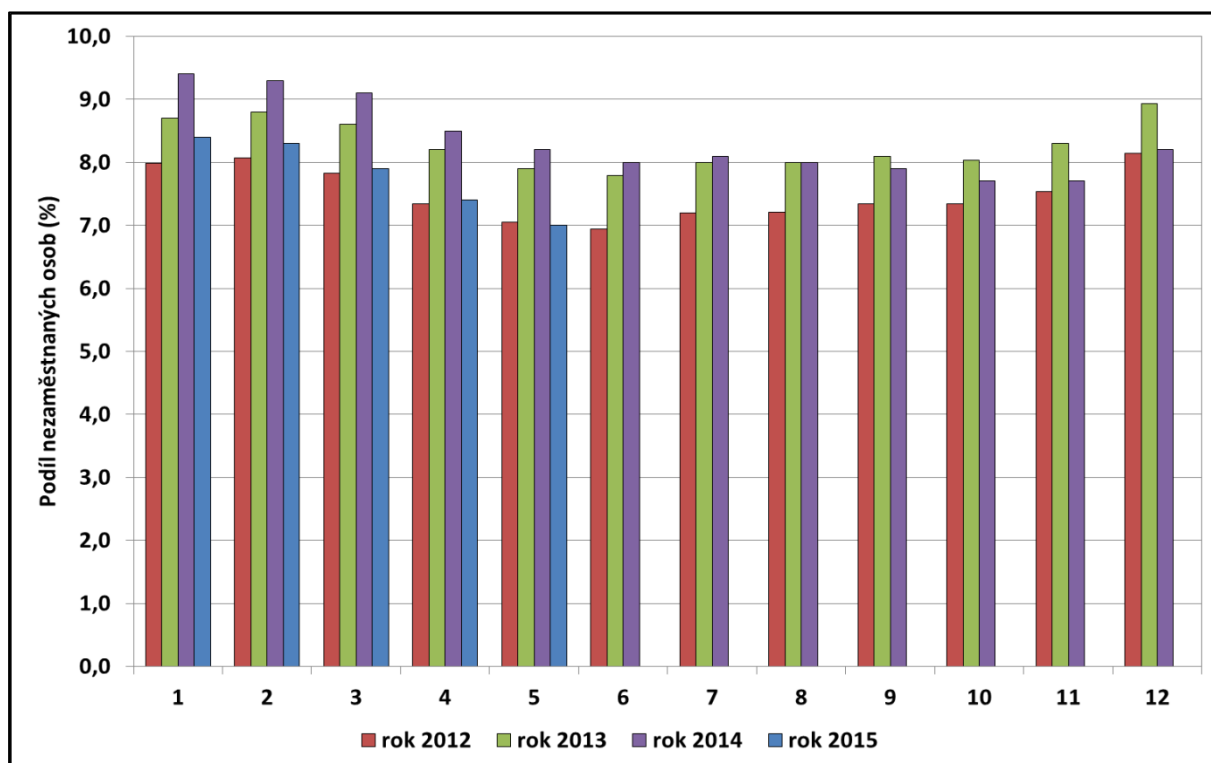


## GRAFY

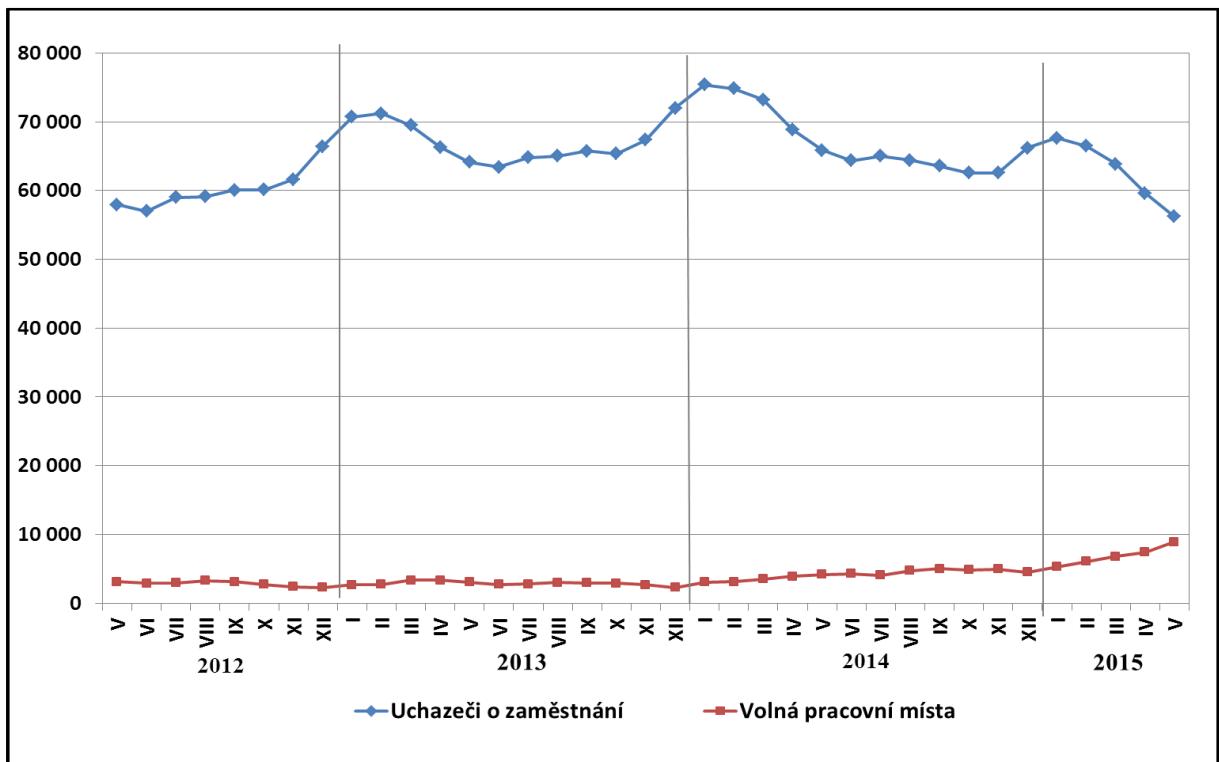
### 1. Podíl nezaměstnaných osob v okresech Jihomoravského kraje a v ČR ke 31.5.2015 (%)



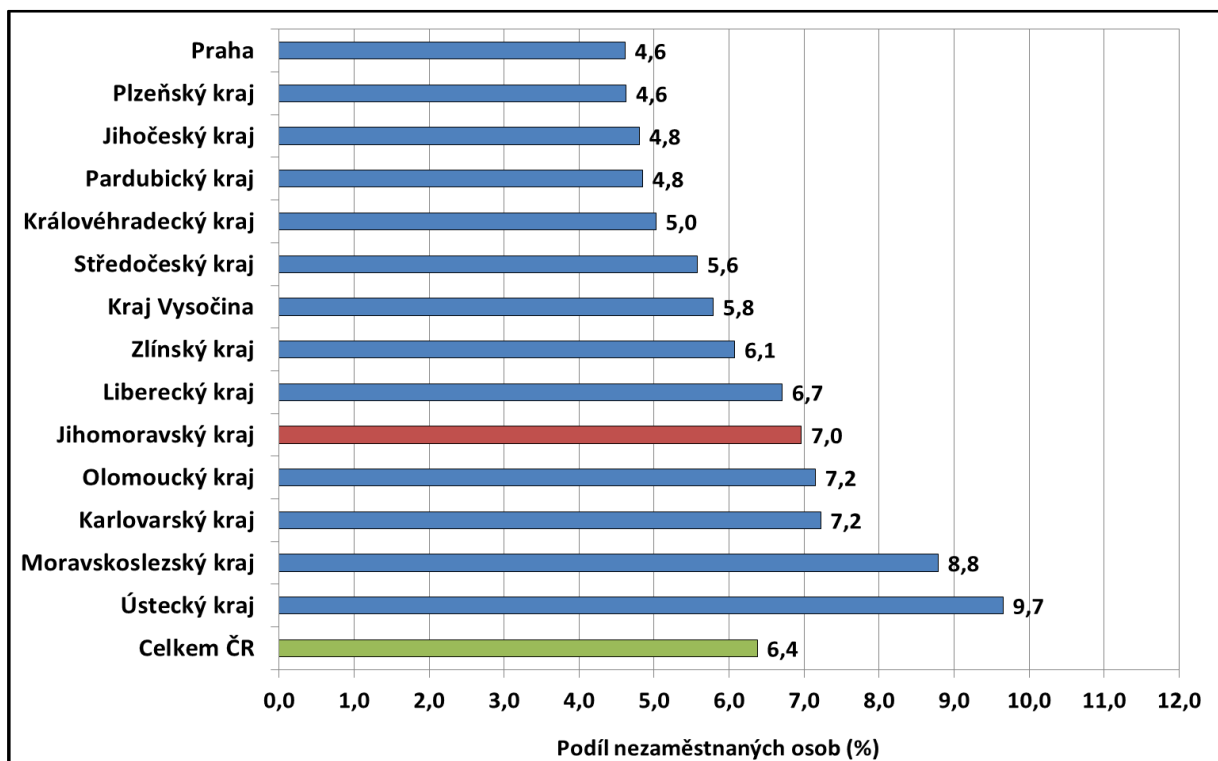
### 2. Vývoj podílu nezaměstnaných v Jihomoravském kraji v letech 2012 - 2015



### 3. Vývoj počtu uchazečů a VPM v Jihomoravském kraji v letech 2012 - 2015



### 4. Podíl nezaměstnaných osob v jednotlivých krajích ČR ke 31.5.2015 (v %)



SETRŽIDĚNÍ OKRESŮ k 31. květnu 2015

	podíl nezam. v %		meziměs. přírůst./ úbytek nezam. v %		počet uchazečů na 1 VPM			
1	Most	12,1	1	Most	-1,4	1	Bruntál	20,9
2	Ústí nad Labem	11,5	2	Kladno	-1,9	2	Karviná	17,3
3	Karviná	11,4	3	Ostrava-město	-2,2	3	Chomutov	16,8
4	Bruntál	11,1	4	Teplice	-2,3	4	Ústí nad Labem	15,2
5	Ostrava-město	10,5	5	Karviná	-2,4	5	Most	13,6
6	Chomutov	10,2	6	<b>Brno-město</b>	<b>-2,4</b>	6	<b>Hodonín</b>	<b>12,3</b>
7	Děčín	9,0	7	Ústí nad Labem	-2,5	7	Sokolov	11,3
8	Sokolov	9,0	8	Pízeň-město	-2,5	8	Děčín	10,9
9	Louny	8,6	9	Chomutov	-2,6	9	Kladno	10,8
10	<b>Znojmo</b>	<b>8,4</b>	10	Rychnov nad Kněžno	-2,9	10	Jeseník	9,5
11	<b>Hodonín</b>	<b>8,4</b>	11	Praha-západ	-3,0	11	Ostrava-město	8,2
12	Přerov	8,3	12	Praha	-3,2	12	Jablonec nad Nisou	8,0
13	Jeseník	8,2	13	Liberec	-3,6	13	Kroměříž	7,8
14	Teplice	8,1	14	Karlovy Vary	-3,8	14	Louny	7,6
15	<b>Brno-město</b>	<b>8,0</b>	15	Sokolov	-3,9	15	Náchod	7,5
16	Litoměřice	8,0	16	Mělník	-4,0	16	<b>Znojmo</b>	<b>7,3</b>
17	Příbram	7,6	17	Mladá Boleslav	-4,0	17	Mělník	7,0
18	Kladno	7,6	18	Beroun	-4,1	18	Opava	6,9
19	Třebíč	7,4	19	Jablonec nad Nisou	-4,2	19	Třebíč	6,9
20	Liberec	7,4	20	Louny	-4,4	20	Litoměřice	6,8
21	Karlovy Vary	7,3	21	Kolín	-4,6	21	Strakonice	6,5
22	Olomouc	7,3	22	Nymburk	-4,8	22	<b>Blansko</b>	<b>6,3</b>
23	Kroměříž	7,2	23	Pízeň-sever	-5,1	23	<b>Brno-město</b>	<b>6,2</b>
24	Kolín	7,2	24	Litoměřice	-5,1	24	Jindřichův Hradec	6,0
25	Mělník	7,2	25	Pízeň-jih	-5,1	25	Teplice	6,0
26	Šumperk	7,0	26	<b>Brno-venkov</b>	<b>-5,1</b>	26	Příbram	5,9
27	Nymburk	7,0	27	Česká Lipa	-5,3	27	Karlovy Vary	5,9
28	Vsetín	7,0	28	Hradec Králové	-5,3	28	Kolín	5,8
29	Český Krumlov	7,0	29	Kutná Hora	-5,3	29	Přerov	5,8
30	Opava	6,9	30	Havlíkův Brod	-5,4	30	Žďár nad Sázavou	5,7
31	Semily	6,5	31	Cheb	-5,4	31	Rakovník	5,6
32	Česká Lipa	6,3	32	Děčín	-5,6	32	Praha-západ	5,6
33	Tábor	6,2	33	Příbram	-5,6	33	Tábor	5,6
34	Svitavy	6,2	34	Praha-východ	-5,8	34	Frydek-Místek	5,6
35	Kutná Hora	6,2	35	Olomouc	-5,9	35	<b>Vyškov</b>	<b>5,6</b>
36	Jablonec nad Nisou	6,1	36	Tachov	-6,0	36	Šumperk	5,6
37	Trutnov	6,0	37	Domažlice	-6,1	37	Jihlava	5,3
38	Rakovník	6,0	38	Frydek-Místek	-6,1	38	Olomouc	5,1
39	Žďár nad Sázavou	6,0	39	Přerov	-6,2	39	Vsetín	5,1
40	Frydek-Místek	5,9	40	Nový Jičín	-6,4	40	<b>Brno-venkov</b>	<b>4,9</b>
41	<b>Břeclav</b>	<b>5,8</b>	41	Benešov	-6,4	41	Trutnov	4,8
42	Hradec Králové	5,8	42	Kroměříž	-6,5	42	Rychnov nad Kněžno	4,6
43	Tachov	5,8	43	Opava	-6,6	43	Svitavy	4,6
44	<b>Blansko</b>	<b>5,7</b>	44	Pardubice	-6,7	44	Prostějov	4,4
45	Nový Jičín	5,6	45	Rakovník	-6,7	45	Kutná Hora	4,4
46	<b>Brno-venkov</b>	<b>5,5</b>	46	Bruntál	-6,8	46	Semily	4,3
47	Jihlava	5,5	47	Prostějov	-6,9	47	<b>Břeclav</b>	<b>4,3</b>
48	Strakonice	5,4	48	Zlín	-7,0	48	Havlíkův Brod	4,3
49	Havlíkův Brod	5,4	49	<b>Blansko</b>	<b>-7,0</b>	49	Chrudim	4,0
50	Zlín	5,4	50	Třebíč	-7,0	50	Pízeň-sever	3,9
51	Cheb	5,4	51	Žďár nad Sázavou	-7,0	51	Liberec	3,9
52	Beroun	5,3	52	Uherské Hradiště	-7,1	52	Zlín	3,8
53	Prostějov	5,3	53	Rokycany	-7,3	53	Praha	3,7
54	Uherské Hradiště	5,2	54	Svitavy	-7,4	54	Pízeň-město	3,6
55	Chrudim	4,9	55	České Budějovice	-7,6	55	Uherské Hradiště	3,6
56	Pízeň-město	4,8	56	Klatovy	-7,6	56	Jičín	3,5
57	Domažlice	4,8	57	<b>Hodonín</b>	<b>-7,7</b>	57	Nymburk	3,5
58	Náchod	4,7	58	Ústí nad Orlicí	-7,7	58	Nový Jičín	3,3
59	Ústí nad Orlicí	4,7	59	Semily	-7,9	59	Pízeň-jih	3,1
60	<b>Vyškov</b>	<b>4,6</b>	60	Tábor	-7,9	60	Ústí nad Orlicí	3,1
61	Praha	4,6	61	<b>Břeclav</b>	<b>-7,9</b>	61	Česká Lipa	3,1
62	Pízeň-sever	4,5	62	Český Krumlov	-8,0	62	Cheb	3,0
63	Klatovy	4,5	63	Vsetín	-8,1	63	České Budějovice	3,0
64	České Budějovice	4,3	64	Strakonice	-8,2	64	Beroun	2,8
65	Pardubice	4,1	65	Šumperk	-8,3	65	Písek	2,8
66	Pízeň-jih	4,1	66	Náchod	-8,4	66	Mladá Boleslav	2,8
67	Praha-západ	4,0	67	Jihlava	-8,6	67	Český Krumlov	2,5
68	Jindřichův Hradec	4,0	68	<b>Vyškov</b>	<b>-8,6</b>	68	Klatovy	2,5
69	Jičín	3,9	69	Pelhřimov	-9,4	69	Pelhřimov	2,4
70	Písek	3,9	70	<b>Znojmo</b>	<b>-9,6</b>	70	Tachov	2,2
71	Mladá Boleslav	3,8	71	Trutnov	-9,9	71	Pardubice	2,2
72	Pelhřimov	3,8	72	Chrudim	-9,9	72	Hradec Králové	2,2
73	Rokycany	3,6	73	Jičín	-10,0	73	Benešov	2,2
74	Rychnov nad Kněžno	3,5	74	Písek	-11,1	74	Praha-východ	2,1
75	Benešov	3,5	75	Jeseník	-12,2	75	Rokycany	2,0
76	Prachatice	3,4	76	Prachatice	-14,2	76	Prachatice	1,7
77	Praha-východ	2,9	77	Jindřichův Hradec	-14,3	77	Domažlice	1,7
	Celkem ČR	6,4		Celkem ČR	-5,3		Celkem ČR	5,0



