



Úřad práce České republiky
krajská pobočka v Brně

Měsíční statistická zpráva
říjen 2014

Zpracovali: *Mgr. Petr Jirásek*

RNDr. Eva Toušková

<http://portal.mpsv.cz/upcr/kp/jhm/statistiky>

Informace o nezaměstnanosti v Jihomoravském kraji ke 31.10.2014

V tomto měsíci celkový počet uchazečů o zaměstnání oproti minulému měsíci klesl o 1,6 % na 62 547, počet hlášených volných pracovních míst klesl o 2,7 % na 4 850 a podíl nezaměstnaných osob klesl na 7,7%.

Ke 31.10.2014 evidoval Úřad práce ČR (ÚP ČR), Krajská pobočka v Brně celkem 62 547 uchazečů o zaměstnání. Jejich počet byl o 1 028 nižší než na konci předchozího měsíce, ve srovnání se stejným obdobím minulého roku je nižší o 2 778 osob. Z tohoto počtu bylo 60 578 dosažitelných uchazečů o zaměstnání ve věku 15-64 let. Bylo to o 1 261 méně než na konci předchozího měsíce. Ve srovnání se stejným obdobím minulého roku byl jejich počet nižší o 2 986.

Tento vývoj svědčí o postupném ožívování pracovního trhu. Významnou roli ovšem také hraje intenzivní umísťování uchazečů v rámci aktivní politiky zaměstnanosti Úřadu práce. Také absolventi škol se na trhu práce uplatňují lépe, a to i díky projektu „Odborné praxe pro mladé do 30 let“. Jejich aktuální podíl na celkovém počtu uchazečů (6,8%) je oproti loňskému roku o 1,3 p.b. nižší. Ve srovnání s ČR (6,1%) jde však stále o hodnotu nadprůměrnou. Ke 31.10.2014 bylo v kraji evidováno 4 223 absolventů škol. Nejčastěji se jedná o absolventy ekonomických oborů, kterých je mezi vysokoškoláky přes 30% a mezi středoškoláky s maturitou 23%.

V průběhu měsíce bylo nově zaevidováno 5 563 osob. Ve srovnání s minulým měsícem to bylo o 2 291 osob méně a v porovnání se stejným obdobím předchozího roku více o 413 osob.

Z evidence během měsíce odešlo celkem 6 591 uchazečů (ukončená evidence, vyřazení uchazeči). Bylo to o 2 116 osob méně než v předchozím měsíci a o 1 039 osob více než ve stejném měsíci minulého roku. Do zaměstnání z nich ve sledovaném měsíci nastoupilo 4 438, tj. o 1 266 méně než v předchozím měsíci, avšak o 1 929 více než ve stejném měsíci minulého roku. Značnou měrou se na tomto nárůstu podílí aktivní politika zaměstnanosti realizovaná úřadem práce, 1 200 uchazečů o zaměstnání bylo umístěno prostřednictvím

úřadu práce, tj. sice o 70 méně než v předchozím měsíci, ale o 899 více než ve stejném období minulého roku, 2 108 uchazečů bylo vyřazeno bez umístění.

Meziměsíční pokles počtu nezaměstnaných byl zaznamenán vyjma okresu Znojmo ve všech okresech kraje, nejvýznamnější v okrese Vyškov (-3,2%) a Blansko (-2,8%).

Ke konci měsíce bylo evidováno na ÚP ČR, Krajské pobočce v Brně, 32 570 žen. Jejich podíl na celkovém počtu uchazečů činil 52,1 %. V evidenci bylo 7 588 osob se zdravotním postižením, což představovalo 12,1 % z celkového počtu nezaměstnaných.

Podporu v nezaměstnanosti pobíralo 11 243 uchazečů o zaměstnání, tj. 18% všech uchazečů vedených v evidenci.

Podíl nezaměstnaných osob, tj. počet dosažitelných uchazečů o zaměstnání ve věku 15 - 64 let k obyvatelstvu stejného věku, klesl ke 31.10.2014 na 7,7 %.

Podíl nezaměstnaných stejný nebo vyšší než krajský průměr vykazaly 3 okresy, nejvyšší byl tradičně v okresech Hodonín (9,2 %) a Znojmo (9,1%), krajské město (okres Brno-město) pak dosahuje hodnoty 8,8%, t.j. o 1,1 p.b. vyšší než celokrajský průměr. Nejnižší podíl nezaměstnaných byl zaznamenán v okresech Vyškov (5,5%), Brno-venkov (6,2%) a Blansko (6,3%).

Podíl nezaměstnaných žen se snížil o 0,2 p.b na 8,1 %, podíl nezaměstnaných mužů se snížil také o 0,2 p.b na 7,3 %.

Kraj evidoval ke 31.10.2014 celkem 4 850 volných pracovních míst. Jejich počet byl o 134 nižší než v předchozím měsíci a o 1 949 vyšší než ve stejném měsíci minulého roku. Na jedno volné pracovní místo připadalo v průměru 12,9 uchazeče, z toho nejvíce v okrese Hodonín (29,8). Z celkového počtu nahlášených volných míst bylo 442 vhodných pro osoby se zdravotním postižením (OZP), na jedno volné pracovní místo připadalo 17,2 OZP.

V rámci aktivní politiky zaměstnanosti (APZ) bylo ke 31.10.2014 prostřednictvím příspěvků v rámci APZ podporováno na pracovních místech 4 460 uchazečů.

Informace o vývoji nezaměstnanosti v ČR v elektronické formě jsou zveřejněny na internetové adrese <http://portal.mpsv.cz/sz/stat>.

1. Základní charakteristika vývoje nezaměstnanosti a volných pracovních míst v Jihomoravském kraji

Tabulka č. 1 - Vývoj nezaměstnanosti

ukazatel (celkový počet)		stav ke 31.10.2014		
		Před rokem	Minulý měsíc	Aktuální měsíc
evidovaní uchazeči o zaměstnání		65 325	63 575	62 547
- z toho	ženy	33 138	33 119	32 570
	absolventi a mladiství	5 286	4 462	4 223
	uchazeči se zdravotním postižením	7 753	7 548	7 588
uchazeči s nárokem na Pvn		12 010	11 217	11 243
podíl nezaměstnaných osob v % ¹⁾		8,0	7,9	7,7
volná pracovní místa		2 901	4 984	4 850
počet uchazečů na 1 volné pracovní místo		22,5	12,8	12,9

1) od ledna 2013 nový ukazatel registrované nezaměstnanosti (zpětně dopočítán až do ledna 2005, zveřejňován již ve IV. čtvrtletí 2012)

Tabulka č. 2 - Tok nezaměstnanosti

ukazatel (celkový počet)	stav ke 31.10.2014		
	Před rokem	Minulý měsíc	Aktuální měsíc
nově evidovaní uchazeči o zaměstnání - ve sled. měsíci	5 150	7 854	5 563
uchazeči s ukonč. evidencí a vyřazení - ve sled. měsíci	5 552	8 707	6 591
- z toho umístění celkem	2 554	5 749	4 483
- z toho umístění úřadem práce	301	1 270	1 200

Tabulka č. 3 – Nezaměstnanost v okresech – stav ke 31.10.2014

Území	Počet nezaměstnaných				Volná pracovní místa	Počet uchazečů na 1 volné místo	Podíl nezaměst. [%]
	celkem	v tom					
		muži	ženy	Absolventi škol a mladiství			
Blansko	4 700	2 186	2 514	388	436	10,8	6,3
Brno-město	22 575	10 855	11 720	1 171	1 912	11,8	8,8
Brno-venkov	8 901	4 124	4 777	693	677	13,1	6,2
Břeclav	5 414	2 624	2 790	464	681	8,0	6,7
Hodonín	10 217	5 218	4 999	637	343	29,8	9,2
Vyškov	3 638	1 705	1 933	337	225	16,2	5,5
Znojmo	7 102	3 265	3 837	533	576	12,3	9,1
Jihomoravský kraj	62 547	29 977	32 570	4 223	4 850	12,9	7,7
Česká republika	519 638	249 952	269 686	31 677	58 217	8,9	7,1

2. Aktivní politika zaměstnanosti v Jihomoravském kraji

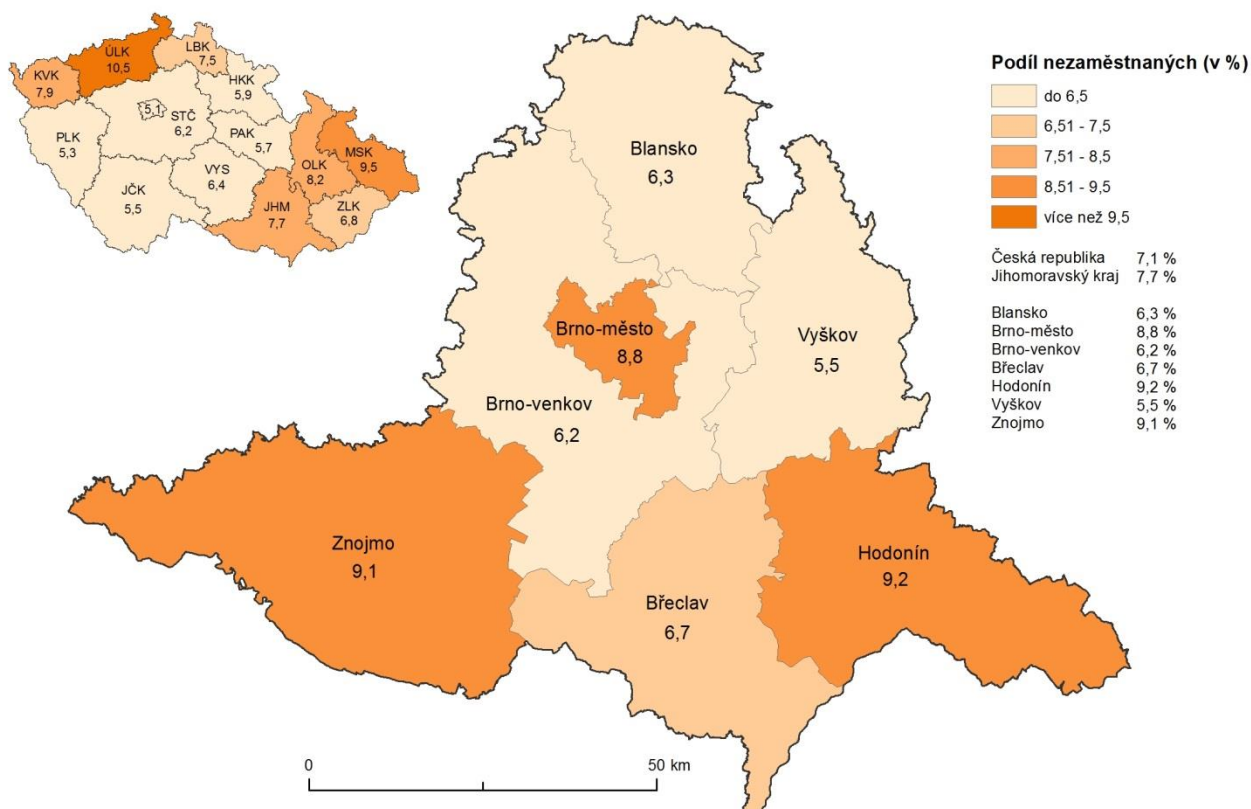
Tabulka č. 4 – Uchazeči o zaměstnání podpoření v rámci vybraných nástrojů APZ

ukazatel (celkový počet)	Stav k 31. 10. 2013	Stav k 31. 10. 2014	stav od počátku roku k	
			31.10.2013	31.10.2014
uchazeči na pracovních místech podpoření v rámci APZ				
veřejně prospěšné práce (VPP)	329	263	516	387
ESF - VPP ¹⁾	1 227	1 407	1 603	1 676
společensky účelná prac. místa (SÚPM)	588	766	798	1 064
ESF - SÚPM ¹⁾	705	938	912	1 299
SÚPM - samostatně výděleč. činnost (SVČ)	412	494	313	366
chrán. prac. místa - SVČ osob se ZP	4	4	2	0
projekty ESF OP LZZ – cílené programy	198	588	137	365
rekvalifikace uchazečů a zájemců o zaměstnání				
uchazeči a zájemci, zařazení do rekvalifikací vč. ESF	552	527	3 223	2 908
uchazeči a zájemci, kteří zahájili zvolenou rekvalifikaci vč. ESF	177	195	687	1 266

1) spolufinancováno převážně z Evropského sociálního fondu

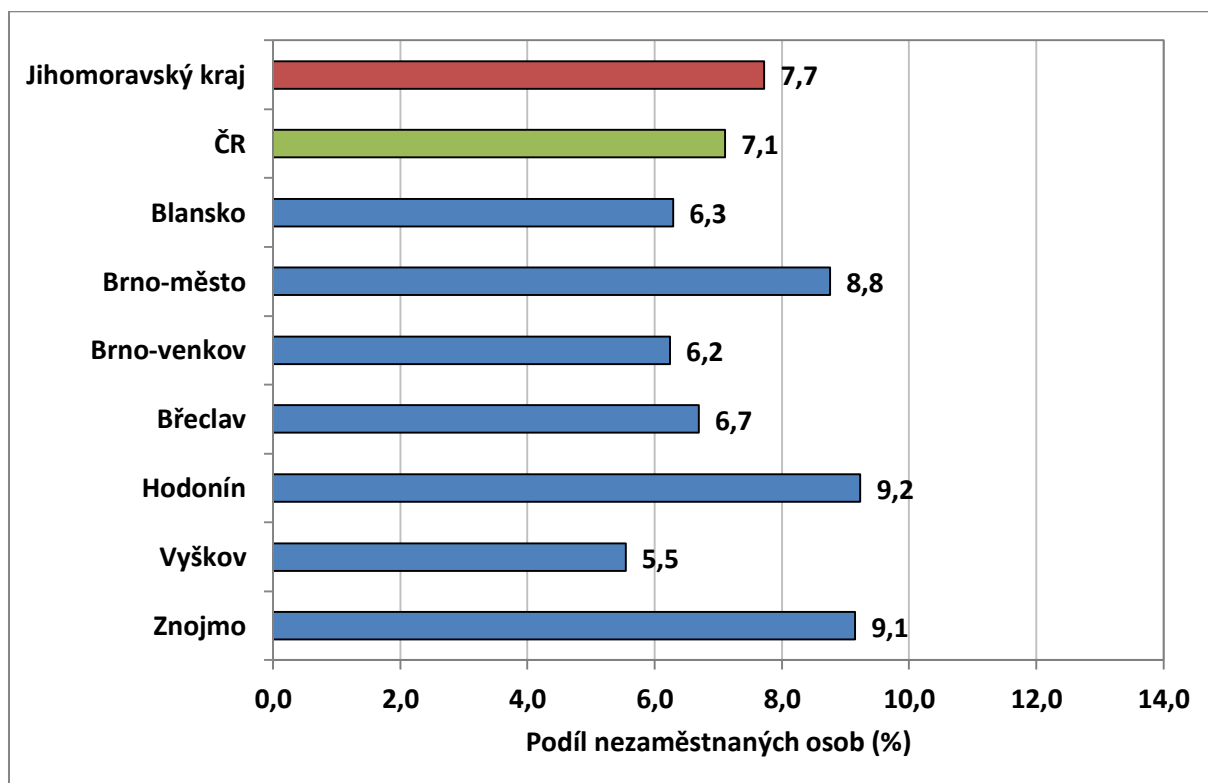
MAPA – Podíl nezaměstnaných v okresech kraje

Podíl nezaměstnaných na obyvatelstvu ve věku 15 - 64 let v Jihomoravském kraji v říjnu 2014

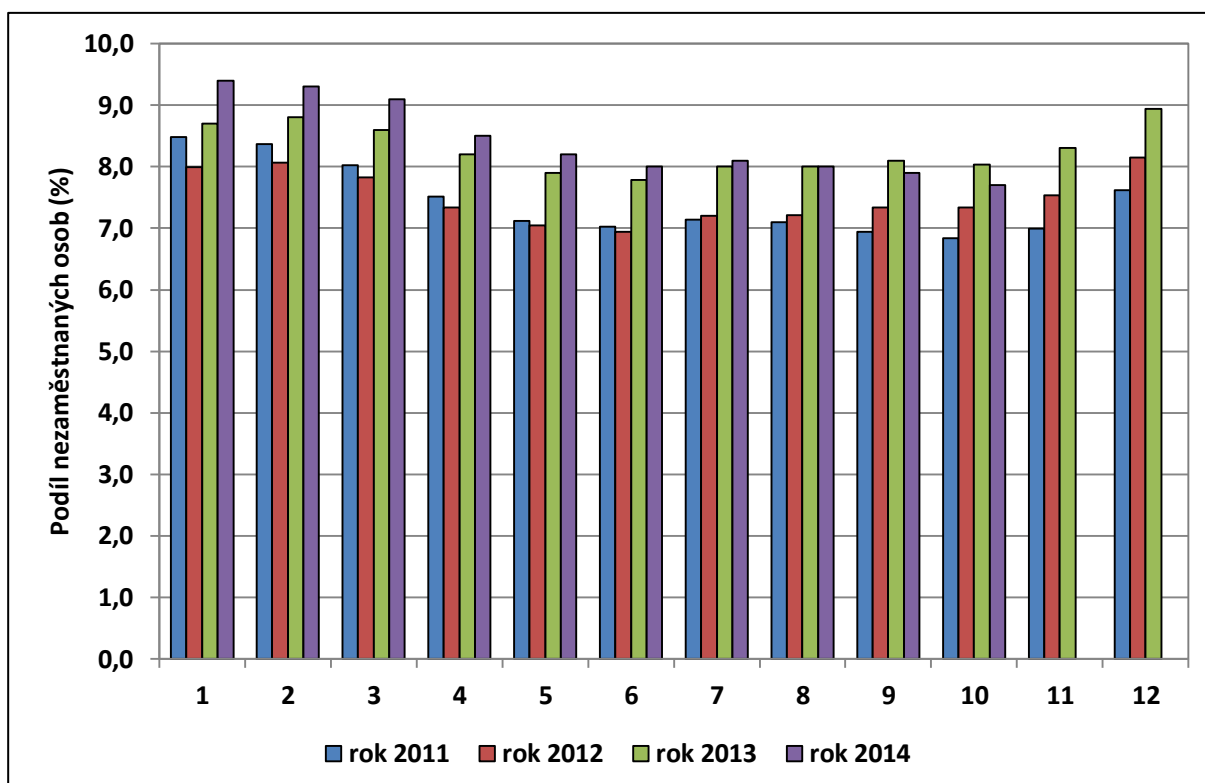


GRAFY

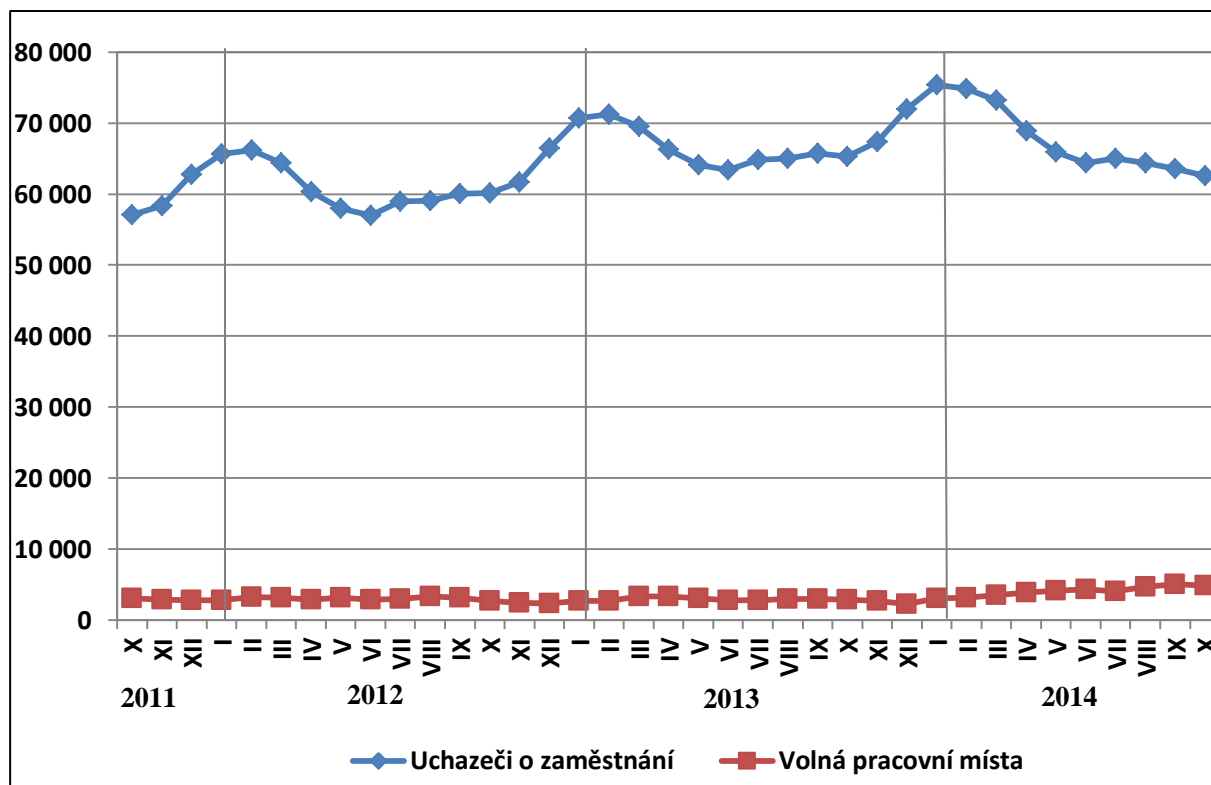
1. Podíl nezaměstnaných osob v okresech Jihomoravského kraje a v ČR ke 31.10.2014 (%)



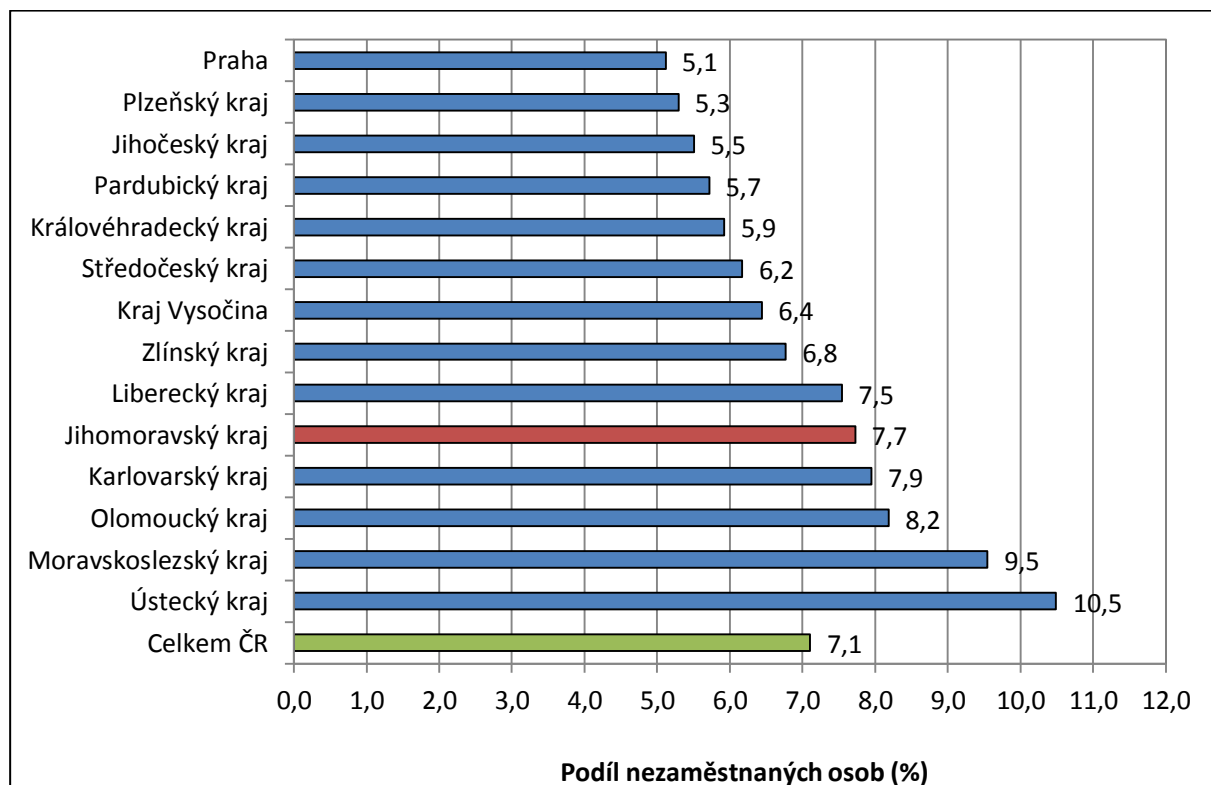
2. Vývoj podílu nezaměstnaných v Jihomoravském kraji v letech 2011 – 2014



3. Vývoj počtu uchazečů a VPM v Jihomoravském kraji v letech 2011 - 2014



4. Podíl nezaměstnaných osob v jednotlivých krajích ČR ke 31.10.2014 (v %)



5. Setřídění okresů ke 31.10.2014

	podíl nezam. %	v		meziměs. přrůst./ úbytek nezam. v %		počet uchazečů na 1 VPM
1 Most	12,7		1 Prachatice	1,6	1 Karviná	35,8
2 Ústí nad Labem	12,5		2 Jindřichův Hradec	0,7	2 Ústí nad Labem	34,0
3 Bruntál	12,3		3 Třebíč	0,4	3 Sokolov	31,9
4 Karviná	12,0		4 Znojmo	0,0	4 Hodonín	29,8
5 Chomutov	11,1		5 Semily	-0,3	5 Jeseník	27,6
6 Ostrava-město	11,1		6 Jeseník	-0,4	6 Děčín	26,9
7 Děčín	9,8		7 Ústí nad Labem	-0,4	7 Chomutov	26,3
8 Sokolov	9,8		8 Mladá Boleslav	-0,5	8 Bruntál	24,6
9 Louny	9,6		9 Jihlava	-0,5	9 Opava	17,2
10 Přešov	9,5		10 Bruntál	-0,6	10 Vyškov	16,2
11 Hodonín	9,2		11 Plzeň-jih	-0,6	11 Litoměřice	16,1
12 Znojmo	9,1		12 Děčín	-0,7	12 Vsetín	15,9
13 Litoměřice	8,9		13 Chomutov	-0,7	13 Louny	14,6
14 Teplice	8,9		14 Ostrava-město	-0,8	14 Most	14,5
15 Jeseník	8,8		15 České Budějovice	-0,8	15 Kroměříž	14,2
16 Brno-město	8,8		16 Most	-0,9	16 Kladno	13,8
17 Třebíč	8,4		17 Brno-město	-0,9	17 Jindřichův Hradec	13,4
18 Kladno	8,3		18 Vsetín	-1,0	18 Brno-venkov	13,1
19 Příbram	8,3		19 Cheb	-1,0	19 Olomouc	13,1
20 Šumperk	8,2		20 Český Krumlov	-1,0	20 Třebíč	12,9
21 Olomouc	8,1		21 Příbram	-1,3	21 Náchod	12,6
22 Liberec	8,1		22 Prostějov	-1,3	22 Znojmo	12,3
23 Karlovy Vary	8,0		23 Olomouc	-1,3	23 Přešov	12,3
24 Kroměříž	7,9		24 Karviná	-1,4	24 Mělník	12,1
25 Mělník	7,8		25 Louny	-1,4	25 Brno-město	11,8
26 Kolín	7,8		26 Trutnov	-1,4	26 Teplice	11,4
27 Vsetín	7,7		27 Praha	-1,5	27 Příbram	11,3
28 Opava	7,6		28 Litoměřice	-1,6	28 Žďár nad Sázavou	11,2
29 Nymburk	7,6		29 Havlíčkův Brod	-1,6	29 Prostějov	11,1
30 Český Krumlov	7,5		30 Mělník	-1,6	30 Frýdek-Místek	10,9
31 Česká Lípa	7,5		31 Tábor	-1,6	31 Šumperk	10,8
32 Trutnov	7,5		32 Sokolov	-1,6	32 Ostrava-město	10,8
33 Semily	7,3		33 Zlín	-1,7	33 Blansko	10,8
34 Svitavy	7,2		34 Karlovy Vary	-1,8	34 Tábor	10,6
35 Kutná Hora	7,1		35 Jablonec nad Nisou	-1,8	35 Rakovník	10,6
36 Rakovník	7,0		36 Kladno	-1,8	36 Hradec Králové	10,5
37 Tábor	6,9		37 Kolín	-1,9	37 Jihlava	10,3
38 Jablonec nad Nisou	6,8		38 Břeclav	-2,0	38 Strakonice	10,2
39 Žďár nad Sázavou	6,7		39 Přešov	-2,0	39 Zlín	9,8
40 Nový Jičín	6,7		40 Klatovy	-2,0	40 Jablonec nad Nisou	9,6
41 Frýdek-Místek	6,7		41 Kroměříž	-2,1	41 Kutná Hora	9,5
42 Břeclav	6,7		42 Nymburk	-2,1	42 Karlovy Vary	8,6
43 Hradec Králové	6,6		43 Praha-západ	-2,2	43 Svitavy	8,3
44 Tachov	6,5		44 Opava	-2,3	44 Břeclav	8,0
45 Prostějov	6,5		45 Hodonín	-2,3	45 Nový Jičín	7,9
46 Strakonice	6,5		46 Brno-venkov	-2,3	46 Uherské Hradiště	7,6
47 Blansko	6,3		47 Šumperk	-2,4	47 Český Krumlov	7,3
48 Brno-venkov	6,2		48 Praha-východ	-2,4	48 Trutnov	7,3
49 Jihlava	6,2		49 Pelhřimov	-2,5	49 Rychnov nad Kněžnou	7,2
50 Cheb	6,1		50 Žďár nad Sázavou	-2,6	50 Plzeň-sever	7,1
51 Zlín	6,1		51 Pardubice	-2,6	51 Chrudim	7,1
52 Uherské Hradiště	5,9		52 Rakovník	-2,7	52 Česká Lípa	7,1
53 Chrudim	5,9		53 Frýdek-Místek	-2,7	53 Praha-západ	7,0
54 Beroun	5,8		54 Svitavy	-2,7	54 Semily	6,7
55 Havlíčkův Brod	5,8		55 Blansko	-2,8	55 Praha-východ	6,1
56 Vyškov	5,5		56 Strakonice	-2,9	56 Mladá Boleslav	6,0
57 Plzeň-město	5,5		57 Teplice	-2,9	57 Pelhřimov	6,0
58 Ústí nad Orlicí	5,5		58 Uherské Hradiště	-2,9	58 Beroun	5,9
59 Náchod	5,4		59 Náchod	-3,0	59 Jičín	5,9
60 Klatovy	5,3		60 Liberec	-3,1	60 Kolín	5,8
61 Plzeň-sever	5,2		61 Plzeň-město	-3,1	61 Praha	5,6
62 Domažlice	5,1		62 Kutná Hora	-3,1	62 Havlíčkův Brod	5,5
63 Praha	5,1		63 Tachov	-3,2	63 Liberec	5,3
64 Pardubice	4,9		64 Vyškov	-3,2	64 Písek	5,2
65 České Budějovice	4,9		65 Hradec Králové	-3,3	65 České Budějovice	5,0
66 Jičín	4,7		66 Ústí nad Orlicí	-3,3	66 Plzeň-jih	4,9
67 Jindřichův Hradec	4,7		67 Chrudim	-3,4	67 Klatovy	4,8
68 Plzeň-jih	4,6		68 Plzeň-sever	-3,4	68 Nymburk	4,7
69 Písek	4,6		69 Písek	-3,4	69 Ústí nad Orlicí	4,3
70 Mladá Boleslav	4,4		70 Česká Lípa	-3,4	70 Cheb	4,2
71 Rokycany	4,4		71 Rokycany	-3,7	71 Plzeň-město	3,8
72 Praha-západ	4,4		72 Nový Jičín	-3,7	72 Pardubice	3,7
73 Rychnov nad Kněžnou	4,2		73 Benešov	-3,8	73 Rokycany	3,4
74 Pelhřimov	4,1		74 Domažlice	-4,4	74 Tachov	3,3
75 Benešov	4,1		75 Rychnov nad Kněžnou	-5,1	75 Benešov	3,2
76 Prachatice	4,0		76 Beroun	-5,3	76 Domažlice	3,0
77 Praha-východ	3,3		77 Jičín	-5,3	77 Prachatice	2,6
Celkem ČR	7,1		Celkem ČR	-1,8	Celkem ČR	8,9