



Úřad práce České republiky
krajská pobočka v Brně

Měsíční statistická zpráva *září 2014*

Zpracovali: *Mgr. Petr Jirásek*

RNDr. Eva Toušková

<http://portal.mpsv.cz/upcr/kp/jhm/statistiky>

Informace o nezaměstnanosti v Jihomoravském kraji ke 30.9.2014

V tomto měsíci celkový počet uchazečů o zaměstnání oproti minulému měsíci klesl o 1,3 % na 63 575, počet hlášených volných pracovních míst vzrostl o 6,1 % na 4 984 a podíl nezaměstnaných osob klesl na 7,9%.

Ke 30.9.2014 evidoval Úřad práce ČR (ÚP ČR), Krajská pobočka v Brně celkem 63 575 uchazečů o zaměstnání. Jejich počet byl o 853 nižší než na konci předchozího měsíce, ve srovnání se stejným obdobím minulého roku je nižší o 2 152 osob. Z tohoto počtu bylo 61 839 dosažitelných uchazečů o zaměstnání ve věku 15-64 let. Bylo to o 1141 méně než na konci předchozího měsíce. Ve srovnání se stejným obdobím minulého roku byl jejich počet nižší o 2 196.

Poprvé po dvou letech tak nedošlo v září k nárůstu nezaměstnanosti, což svědčí o postupném ožívání pracovního trhu. Významnou roli ovšem také hraje intenzivní umisťování uchazečů v rámci aktivní politiky zaměstnanosti Úřadu práce. Také absolventů škol přibylo letos do evidence ÚP zhruba o třetinu méně než v předchozích letech a jejich aktuální podíl na celkovém počtu uchazečů (7%) je oproti loňskému roku o 1,1 p.b nižší. Ve srovnání s ČR (6,2%) jde však stále o hodnotu nadprůměrnou. Ke 30.9.2014 bylo v kraji evidováno 4 462 absolventů škol. Největší část z nich tvořili absolventi středních odborných škol s maturitou (35,5%), vyučení představovali 22,7% a vysokoškoláci 25,5%. Nejčastěji se jedná o absolventy ekonomických oborů, kterých je mezi vysokoškoláky přes 30% a mezi středoškoláky s maturitou 23%.

V průběhu měsíce bylo nově zaevidováno 7 854 osob. Ve srovnání s minulým měsícem to bylo o 3 045 osob více a v porovnání se stejným obdobím předchozího roku méně o 62 osob.

Z evidence během měsíce odešlo celkem 8 707 uchazečů (ukončená evidence, vyřazení uchazeči). Bylo to o 3 286 osob více než v předchozím měsíci a o 1 488 osob více než ve stejném měsíci minulého roku. Do zaměstnání z nich ve sledovaném měsíci nastoupilo 5 749, tj. o 2 075 více než v předchozím měsíci, a o 1 486 více než ve stejném měsíci

minulého roku. Značnou měrou se na tomto nárůstu podílí aktivní politika zaměstnanosti realizovaná úřadem práce, 1 270 uchazečů o zaměstnání bylo umístěno prostřednictvím úřadu práce, tj. o 373 více než v předchozím měsíci a o 949 více než ve stejném období minulého roku, 2 958 uchazečů bylo vyřazeno bez umístění.

Meziměsíční pokles počtu nezaměstnaných byl zaznamenán mimo okresů Břeclav a Vyškov ve všech okresech kraje, nejvýznamnější v okrese Brno-venkov (-2,8%) a Znojmo (-2,3%).

Ke konci měsíce bylo evidováno na ÚP ČR, Krajské pobočce v Brně, 33 119 žen. Jejich podíl na celkovém počtu uchazečů činil 52,1 %. V evidenci bylo 7 548 osob se zdravotním postižením, což představovalo 11,9 % z celkového počtu nezaměstnaných.

Podporu v nezaměstnanosti pobíralo 11 217 uchazečů o zaměstnání, tj. 17,6% všech uchazečů vedených v evidenci.

Podíl nezaměstnaných osob, tj. počet dosažitelných uchazečů o zaměstnání ve věku 15 - 64 let k obyvatelstvu stejného věku, klesl ke 30.9.2014 na 7,9 %.

Podíl nezaměstnaných stejný nebo vyšší než krajský průměr vykázaly 3 okresy, nejvyšší byl tradičně v okresech Hodonín (9,5 %) a Znojmo (9,1%), krajské město (okres Brno-město) pak dosahuje hodnoty 8,9%, t.j. o 1,0 p.b. vyšší než celokrajský průměr. Nejnižší podíl nezaměstnaných byl zaznamenán v okresech Vyškov (5,8%), Brno-venkov (6,4%) a Blansko (6,5%).

Podíl nezaměstnaných žen se snížil o 0,2 p.b na 8,3 %, podíl nezaměstnaných mužů zůstal na hodnotě 7,5 %.

Kraj evidoval ke 30.9.2014 celkem 4 984 volných pracovních míst. Jejich počet byl o 286 vyšší než v předchozím měsíci a o 2 044 vyšší než ve stejném měsíci minulého roku. Na jedno volné pracovní místo připadalo v průměru 12,8 uchazeče, z toho nejvíce v okrese Hodonín (22,9). Z celkového počtu nahlášených volných míst bylo 546 vhodných pro osoby se zdravotním postižením (OZP), na jedno volné pracovní místo připadalo 13,8 OZP.

V rámci aktivní politiky zaměstnanosti (APZ) bylo ke 30.9.2014 prostřednictvím příspěvků v rámci APZ podporováno na pracovních místech 4 768 uchazečů.

Informace o vývoji nezaměstnanosti v ČR v elektronické formě jsou zveřejněny na internetové adrese <http://portal.mpsv.cz/sz/stat>.

1. Základní charakteristika vývoje nezaměstnanosti a volných pracovních míst v Jihomoravském kraji

Tabulka č. 1 - Vývoj nezaměstnanosti

ukazatel (celkový počet)		stav ke 30.9.2014		
		Před rokem	Minulý měsíc	Aktuální měsíc
evidovaní uchazeči o zaměstnání		65 727	64 428	63 575
- z toho	ženy	33 395	33 730	33 119
	absolventi a mladiství	5 368	3 547	4 462
	uchazeči se zdravotním postižením	7 780	7 660	7 548
uchazeči s nárokem na PvN		11 878	12 211	11 217
podíl nezaměstnaných osob v % ¹⁾		8,1	8,0	7,9
volná pracovní místa		2 940	4 698	4 984
počet uchazečů na 1 volné pracovní místo		22,4	13,7	12,8

1) od ledna 2013 nový ukazatel registrované nezaměstnanosti (zpětně dopočítán až do ledna 2005, zveřejňován již ve IV. čtvrtletí 2012)

Tabulka č. 2 - Tok nezaměstnanosti

ukazatel (celkový počet)	stav ke 30.9.2014		
	Před rokem	Minulý měsíc	Aktuální měsíc
nově evidovaní uchazeči o zaměstnání - ve sled. měsíci	7 916	4 809	7 854
uchazeči s ukonč. evidencí a vyřazení - ve sled. měsíci	7 219	5 421	8 707
- z toho umístění celkem	4 263	3 674	5 749
- z toho umístění úřadem práce	321	897	1 270

Tabulka č. 3 – Nezaměstnanost v okresech – stav ke 30.9.2014

Území	Počet nezaměstnaných				Volná pracovní místa	Počet uchazečů na 1 volné místo	Podíl nezaměst. [%]
	celkem	v tom					
		muži	ženy	Absolventi škol a mladiství			
Blansko	4 833	2 262	2 571	417	412	11,7	6,5
Brno-město	22 786	10 907	11 879	1 199	1880	12,1	8,9
Brno-venkov	9 114	4 184	4930	744	738	12,3	6,4
Břeclav	5 522	2 691	2 831	503	743	7,4	6,9
Hodonín	10 461	5 342	5 119	686	456	22,9	9,5
Vyškov	3 760	1 787	1 973	365	229	16,4	5,8
Znojmo	7099	3 283	3 816	548	526	13,5	9,1
Jihomoravský kraj	63 575	30 456	33 119	4 462	4 984	12,8	7,9
Česká republika	529 098	254 022	275 076	33 039	56 556	9,4	7,3

2. Aktivní politika zaměstnanosti v Jihomoravském kraji

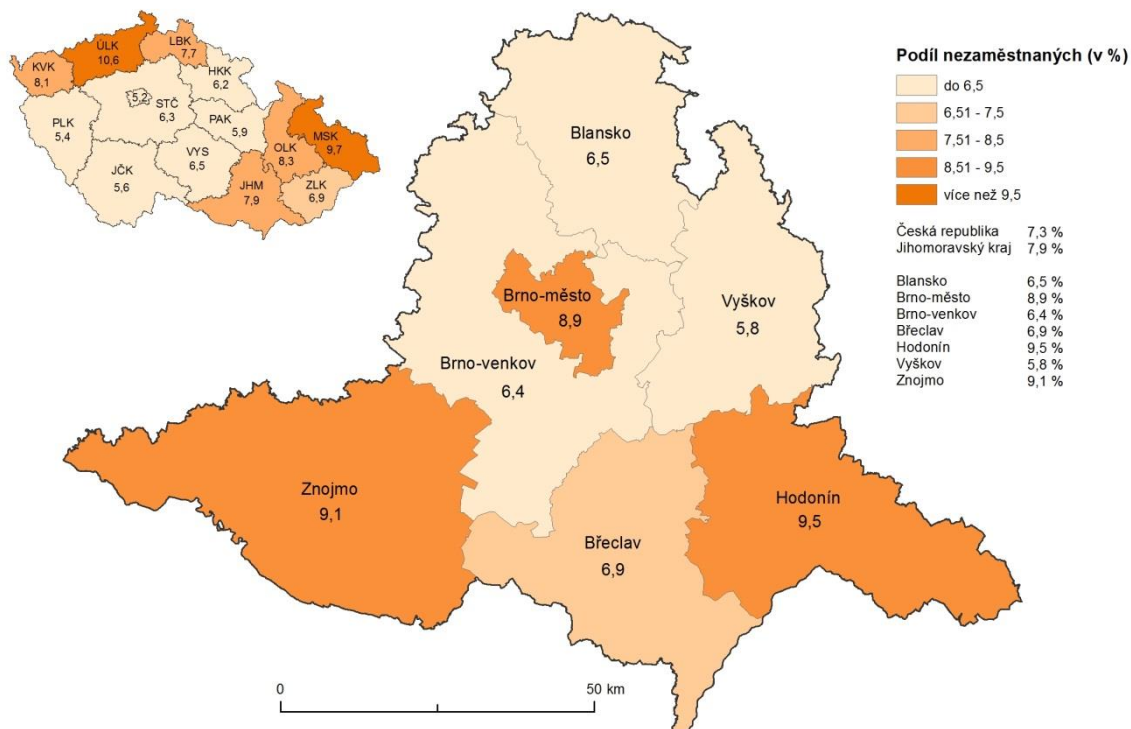
Tabulka č. 4 – Uchazeči o zaměstnání podpoření v rámci vybraných nástrojů APZ

ukazatel (celkový počet)	Stav k 30.9. 2013	Stav k 30.9. 2014	stav od počátku roku k	
			30.9.2013	30.9.2014
uchazeči na pracovních místech podpoření v rámci APZ				
veřejně prospěšné práce (VPP)	378	349	475	380
ESF - VPP ¹⁾	1 434	1 576	1 521	1 613
společensky účelná prac. místa (SÚPM)	580	910	745	1 060
ESF - SÚPM ¹⁾	633	840	745	1 024
SÚPM - samostatně výděleč. činnost (SVČ)	390	517	268	328
chrán. prac. místa - SVČ osob se ZP	4	4	2	0
projekty ESF OP LZZ – cílené programy	181	572	120	349
rekvalifikace uchazečů a zájemců o zaměstnání				
uchazeči a zájemci, zařazení do rekvalifikaci vč. ESF	430	374	2 958	2 411
uchazeči a zájemci, kteří zahájili zvolenou rekvalifikaci vč. ESF	145	175	572	1 110

1) spolufinancováno převážně z Evropského sociálního fondu

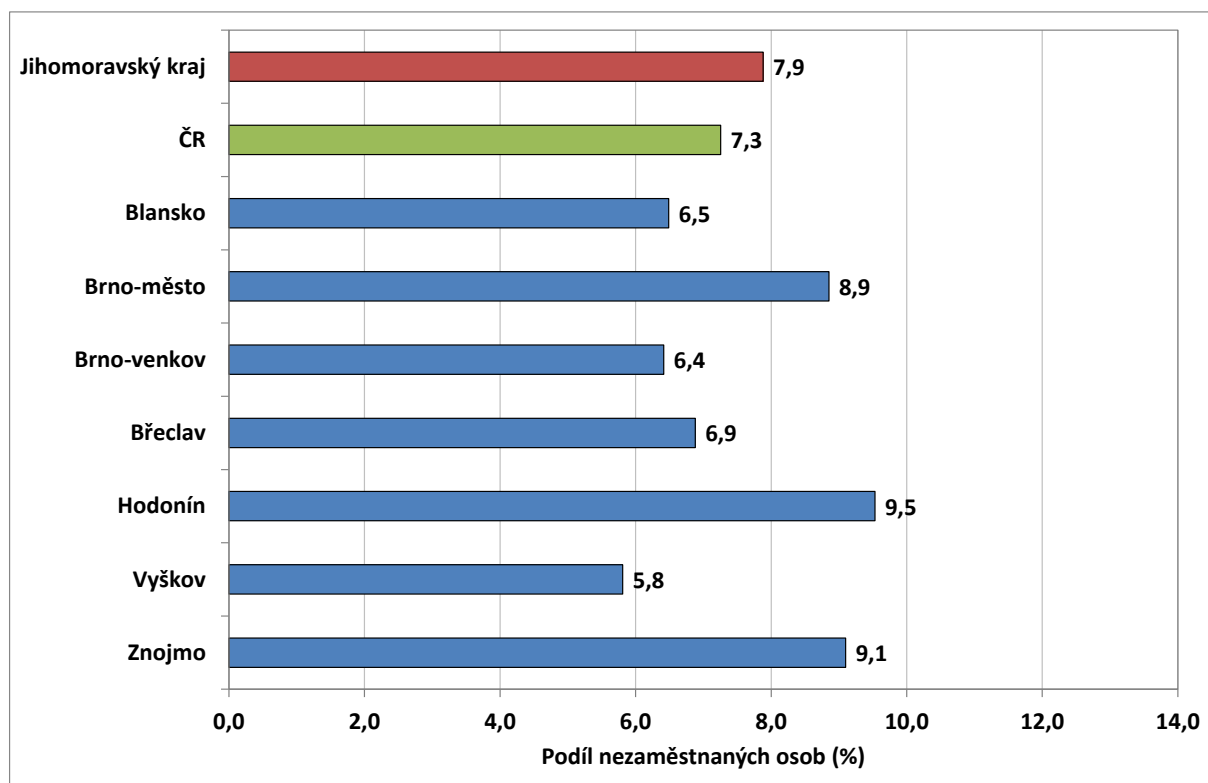
MAPA – Podíl nezaměstnaných v okresech kraje

Podíl nezaměstnaných na obyvatelstvu ve věku 15 - 64 let
v Jihomoravském kraji v září 2014

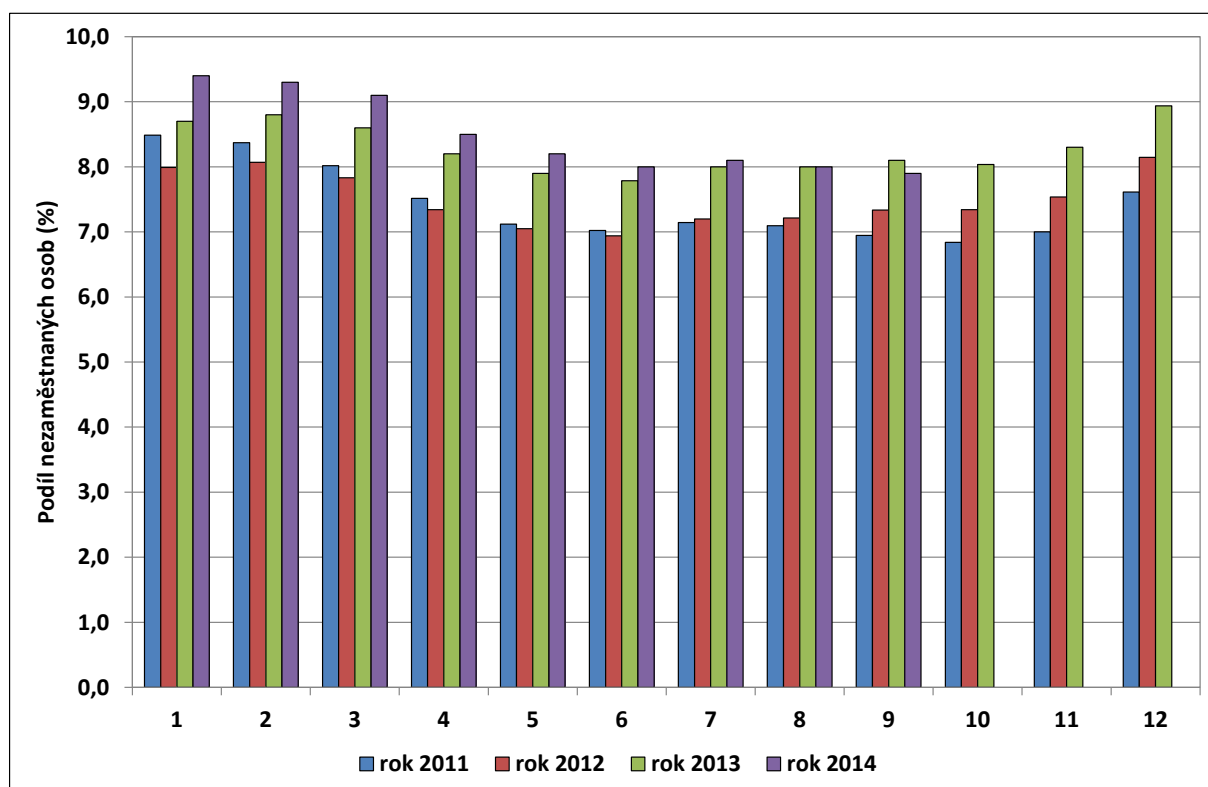


GRAFY

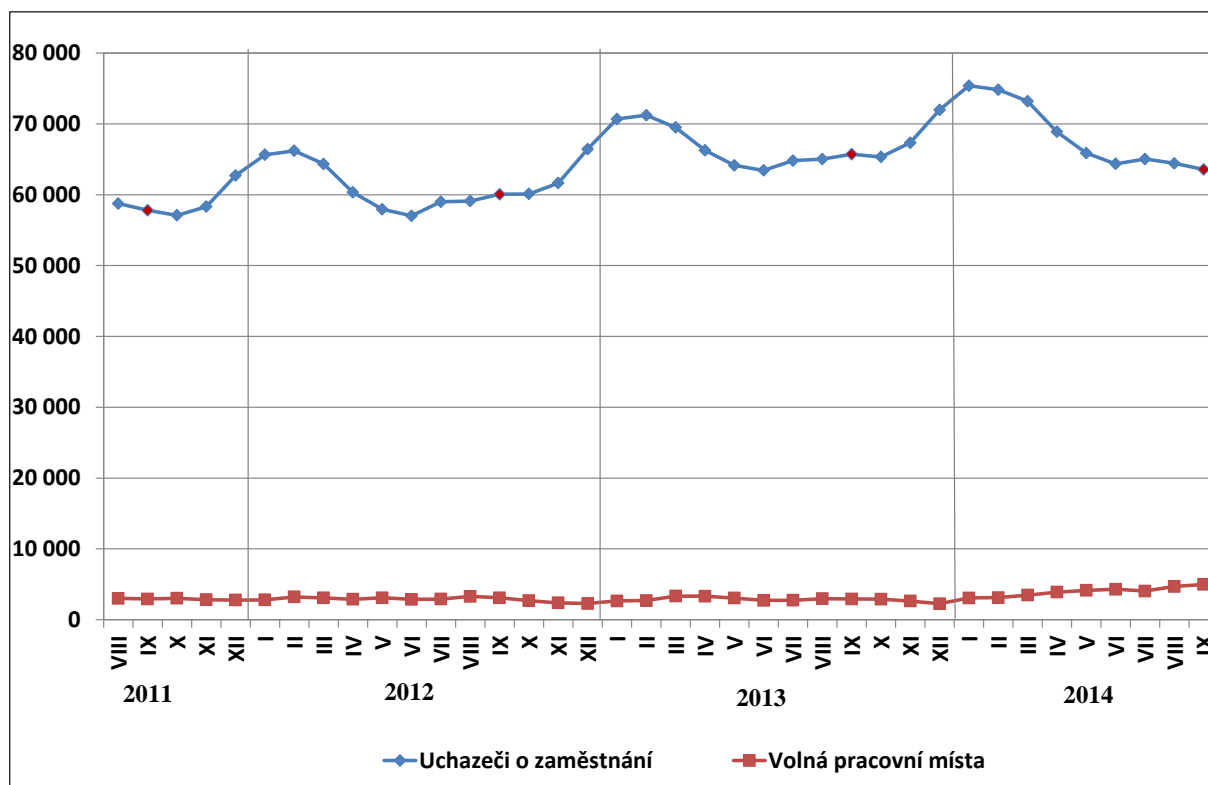
1. Podíl nezaměstnaných osob v okresech Jihomoravského kraje a v ČR ke 30.9.2014 (%)



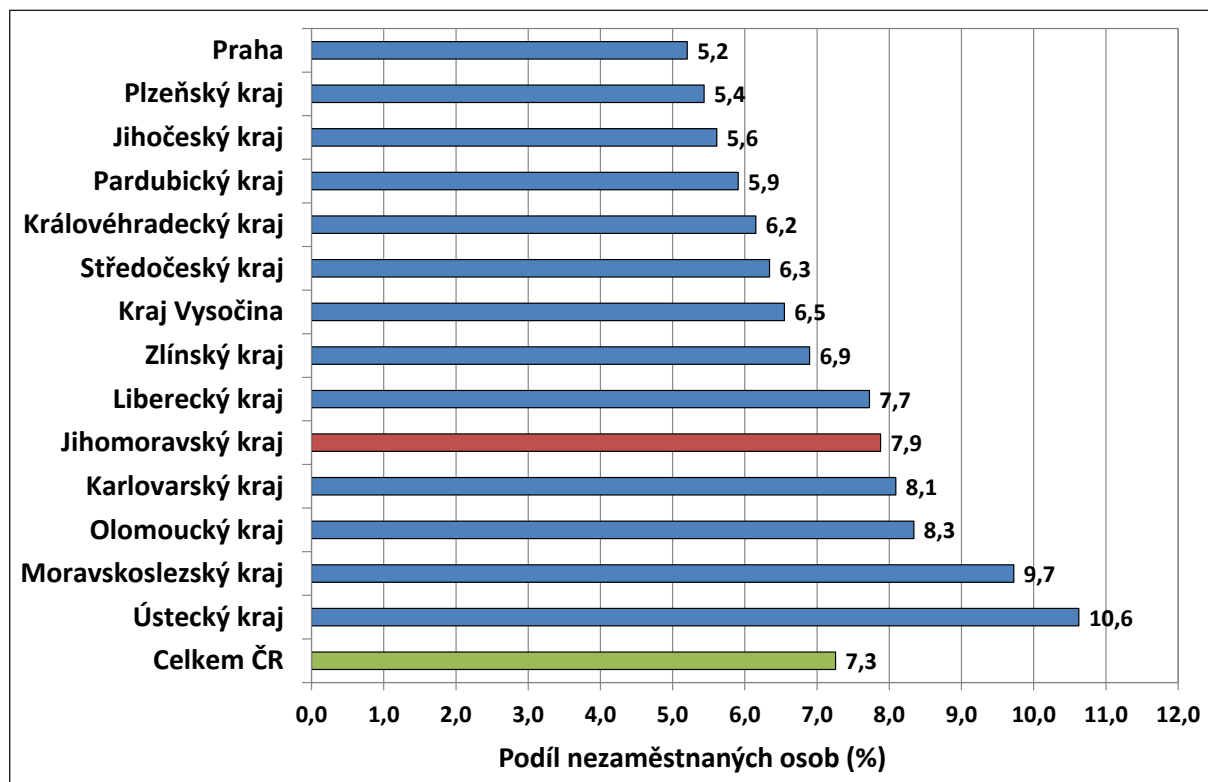
2. Vývoj podílu nezaměstnaných v Jihomoravském kraji v letech 2011 - 2014



3. Vývoj počtu uchazečů a VPM v Jihomoravském kraji v letech 2011 - 2014



4. Podíl nezaměstnaných osob v jednotlivých krajích ČR ke 30.9.2014 (v %)



5. Setřídění okresů ke 30.9.2014

		podíl nezam. v %			meziměs. přírůst./ úbytek nezam. v %			počet uchazečů na 1 VPM
1	Most	12,8	1	Opava	1,7	1	Ústí nad Labem	37,2
2	Ústí nad Labem	12,5	2	Sokolov	0,8	2	Sokolov	33,3
3	Bruntál	12,4	3	Břeclav	0,7	3	Karviná	32,8
4	Karviná	12,2	4	Mělník	0,7	4	Děčín	27,6
5	Ostrava-město	11,2	5	Chomutov	0,6	5	Bruntál	27,2
6	Chomutov	11,1	6	Litoměřice	0,5	6	Chomutov	24,4
7	Sokolov	9,9	7	Mladá Boleslav	0,4	7	Hodonín	22,9
8	Děčín	9,9	8	Karlovy Vary	0,4	8	Jeseník	22,1
9	Louny	9,7	9	Bruntál	0,4	9	Vsetín	17,9
10	Přerov	9,7	10	Vyškov	0,2	10	Vyškov	16,4
11	Hodonín	9,5	11	Třebíč	0,1	11	Opava	16,4
12	Teplice	9,2	12	Strakonice	0,1	12	Kladno	16,0
13	Znojmo	9,1	13	Most	0,0	13	Rakovník	15,8
14	Litoměřice	9,1	14	Nymburk	-0,1	14	Litoměřice	15,2
15	Brno-město	8,9	15	Ústí nad Labem	-0,1	15	Most	14,9
16	Jeseník	8,8	16	Praha-východ	-0,2	16	Olomouc	14,2
17	Kladno	8,5	17	Žďár nad Sázavou	-0,3	17	Kroměříž	14,1
18	Šumperk	8,5	18	Jindřichův Hradec	-0,3	18	Náchod	13,6
19	Příbram	8,4	19	Jablonec nad Nisou	-0,3	19	Znojmo	13,5
20	Třebíč	8,4	20	Kladno	-0,4	20	Třebíč	13,3
21	Liberec	8,3	21	Cheb	-0,4	21	Přerov	13,2
22	Olomouc	8,2	22	Náchod	-0,4	22	Mělník	12,9
23	Karlovy Vary	8,2	23	Karviná	-0,5	23	Šumperk	12,8
24	Kroměříž	8,0	24	Děčín	-0,5	24	Příbram	12,7
25	Kolín	8,0	25	Přerov	-0,6	25	Brno-venkov	12,3
26	Mělník	8,0	26	Rokycany	-0,6	26	Ostrava-město	12,3
27	Opava	7,8	27	Teplice	-0,6	27	Louny	12,2
28	Vsetín	7,8	28	Ostrava-město	-0,7	28	Brno-město	12,1
29	Česká Lípa	7,8	29	Plzeň-sever	-0,7	29	Žďár nad Sázavou	12,1
30	Nymburk	7,7	30	Nový Jičín	-0,7	30	Teplice	11,9
31	Český Krumlov	7,7	31	Prostějov	-0,7	31	Jindřichův Hradec	11,8
32	Trutnov	7,6	32	Blansko	-0,8	32	Blansko	11,7
33	Svitavy	7,4	33	Plzeň-jih	-0,8	33	Frýdek-Místek	11,5
34	Semily	7,4	34	Jeseník	-0,9	34	Hradec Králové	11,2
35	Kutná Hora	7,3	35	Kroměříž	-0,9	35	Tábor	10,8
36	Rakovník	7,1	36	Hradec Králové	-0,9	36	Karlovy Vary	10,7
37	Tábor	7,1	37	Louny	-0,9	37	Jablonec nad Nisou	10,1
38	Nový Jičín	7,0	38	Liberec	-1,0	38	Prostějov	9,9
39	Jablonec nad Nisou	6,9	39	Česká Lípa	-1,1	39	Nový Jičín	9,7
40	Frýdek-Místek	6,9	40	Hodonín	-1,1	40	Kutná Hora	9,7
41	Břeclav	6,9	41	Trutnov	-1,2	41	Zlín	9,2
42	Žďár nad Sázavou	6,9	42	Benešov	-1,2	42	Jihlava	9,0
43	Hradec Králové	6,9	43	Jičín	-1,3	43	Praha-západ	8,6
44	Strakonice	6,7	44	Šumperk	-1,3	44	Chrudim	8,6
45	Tachov	6,7	45	Beroun	-1,3	45	Uherské Hradiště	8,5
46	Prostějov	6,6	46	Brno-město	-1,4	46	Rychnov nad Kněžnou	8,1
47	Blansko	6,5	47	Příbram	-1,4	47	Strakonice	8,1
48	Brno-venkov	6,4	48	Olomouc	-1,4	48	Trutnov	8,1
49	Jihlava	6,3	49	Frýdek-Místek	-1,5	49	Svitavy	7,9
50	Beroun	6,2	50	Kolín	-1,6	50	Břeclav	7,4
51	Zlín	6,2	51	Semily	-1,6	51	Semily	7,4
52	Cheb	6,2	52	Český Krumlov	-1,8	52	Plzeň-sever	7,1
53	Chrudim	6,1	53	Rakovník	-1,8	53	Český Krumlov	6,7
54	Uherské Hradiště	6,1	54	Zlín	-1,8	54	Kolín	6,7
55	Havlíčkův Brod	6,0	55	Svitavy	-1,9	55	Praha	6,3
56	Vyškov	5,8	56	Rychnov nad Kněžnou	-1,9	56	Beroun	6,3
57	Ústí nad Orlicí	5,7	57	Ústí nad Orlicí	-2,0	57	Písek	5,9
58	Plzeň-město	5,7	58	Klatovy	-2,0	58	Česká Lípa	5,9
59	Náchod	5,6	59	Tábor	-2,1	59	Jičín	5,8
60	Klatovy	5,4	60	Chrudim	-2,2	60	Praha-východ	5,8
61	Plzeň-sever	5,4	61	Znojmo	-2,3	61	Liberec	5,7
62	Domažlice	5,4	62	Praha	-2,3	62	Mladá Boleslav	5,4
63	Praha	5,2	63	Tachov	-2,4	63	Plzeň-jih	5,4
64	Jičín	5,0	64	Praha-západ	-2,6	64	Havlíčkův Brod	5,2
65	Pardubice	5,0	65	Kutná Hora	-2,6	65	Pelhřimov	5,2
66	České Budějovice	4,9	66	Vsetín	-2,6	66	České Budějovice	5,0
67	Písek	4,8	67	Brno-venkov	-2,8	67	Nymburk	4,6
68	Jindřichův Hradec	4,7	68	Uherské Hradiště	-2,9	68	Klatovy	4,5
69	Plzeň-jih	4,6	69	Jihlava	-2,9	69	Cheb	4,5
70	Rokycany	4,5	70	Domažlice	-3,0	70	Rokycany	4,4
71	Praha-západ	4,5	71	Plzeň-město	-3,0	71	Plzeň-město	4,2
72	Rychnov nad Kněžnou	4,5	72	Písek	-3,1	72	Pardubice	4,1
73	Mladá Boleslav	4,4	73	Havlíčkův Brod	-3,3	73	Ústí nad Orlicí	3,9
74	Benešov	4,3	74	České Budějovice	-3,4	74	Tachov	3,6
75	Pelhřimov	4,2	75	Pelhřimov	-3,4	75	Domažlice	3,5
76	Prachatice	4,1	76	Prachatice	-3,9	76	Benešov	3,5
77	Praha-východ	3,4	77	Pardubice	-3,9	77	Prachatice	2,8
	Celkem ČR	7,3		Celkem ČR	-1,1		Celkem ČR	9,4

Mapování predikce trendů zaměstnanosti a potřeb zaměstnavatelů v kraji

- **V příštích 2-3 měsících** očekáváme v kraji postupný nárůst nezaměstnanosti spojený s ukončováním sezónních prací. Z vývoje počtu hlášených volných pracovních míst, počtu umístěných uchazečů a z informací z navštívených firem je však zřejmé oživení pracovního trhu.
- Mezi nejčastěji nabízené profese patří zejména pomocní pracovníci ve stavebnictví, pomocní pracovníci v rostlinné výrobě, kuchaři, čišníci a servírky, obchodní zástupci, všeobecní administrativní pracovníci, pracovníci ostrahy a strážníci, seřizovači a obsluha obráběcích strojů, svářeči, strojírenští technici, uklízeči a pomocníci, zedníci, řidiči nákladních automobilů, prodavači v prodejnách, skladníci a obsluha manipulačních vozíků, pracovníci v zákaznických centrech a pracovníci v turistickém ruchu.

Tradičně velká poptávka je po technických profesích napříč všemi obory (např. obráběč kovů, zámečník, svářeč a řezač plamenem, seřizovač, montážní dělník a obsluha CNC či důlních strojů). Uplatní se IT specialisté, grafici, strojírenští technici, pracovníci v marketingu, ve zdravotnictví i v sociální oblasti.

- **Shrnutí údajů získaných monitorovacími návštěvami:**
 - Navštívení zaměstnavatelé počítají v nadcházejícím období většinou s růstem počtu zaměstnanců
 - Nejvyšší počet nových pracovních míst očekávají společnosti Kordárna Plus, a.s., v okrese Hodonín, zabývající se výrobou výztužných technických tkanin (32 míst, obsluha tkacích strojů), firma ATENTO Česká republika a.s. v okrese Brno-venkov, která přijme telefonní operátory (30 míst) a firma Metaldyne Oslavany spol. s r.o. v okrese Brno-venkov (15 míst, obsluha lisů).
 - Snižování stavů navštívení zaměstnavatelé až na výjimky nepředpokládají, jeden zahraniční zaměstnavatel však zcela ruší výrobní pobočku v ČR (okres Brno-venkov) a přesouvá výrobu do mateřského závodu v Nizozemí. Ke konci roku tak zanikne cca 45 pracovních míst.
 - V průběhu září 2014 bylo v rámci monitoringu a projektu „Volná pracovní místa“ v Jihomoravském kraji kontaktováno 176 zaměstnavatelů.
- V září 2014 proběhlo v Jihomoravském kraji **hromadné propouštění** ve dvou firmách, uvolněno bylo celkem 30 osob.
- **Dlouhodobá predikce vývoje zaměstnanosti**

Celkově v rámci kraje předpokládáme do konce roku 2014 mírné oživení trhu a nárůst zaměstnanosti. Nezaměstnanost však v následujících měsících vzhledem k obvyklému sezónnímu vývoji postupně opět poroste.