



Úřad práce České republiky
krajská pobočka v Brně

Měsíční statistická zpráva
srpen 2014

Zpracovali: *Mgr. Petr Jirásek*

RNDr. Eva Toušková

<http://portal.mpsv.cz/upcr/kp/jhm/statistiky>

Informace o nezaměstnanosti v Jihomoravském kraji ke 31.8.2014

V tomto měsíci celkový počet uchazečů o zaměstnání oproti minulému měsíci klesl o 0,9 % na 64 428, počet hlášených volných pracovních míst vzrostl o 16 % na 4 698 a podíl nezaměstnaných osob klesl na 8,0%.

Ke 31.8.2014 evidoval Úřad práce ČR (ÚP ČR), Krajská pobočka v Brně celkem 64 428 uchazečů o zaměstnání. Jejich počet byl o 612 nižší než na konci předchozího měsíce, ve srovnání se stejným obdobím minulého roku je nižší o 602 osob. Z tohoto počtu bylo 62 980 dosažitelných uchazečů o zaměstnání ve věku 15-64 let. Bylo to o 562 méně než na konci předchozího měsíce. Ve srovnání se stejným obdobím minulého roku byl jejich počet nižší o 519.

V srpnu tentokrát nedošlo k obvyklému mírnému nárůstu nezaměstnanosti, což může být jak známkou postupného ožívání pracovního trhu, tak také důsledkem intenzivního umisťování uchazečů v rámci aktivní politiky zaměstnanosti Úřadu práce. Také absolventů škol přišlo zatím do evidence ÚP méně než v předchozích letech, zde se však může jednat pouze o odklad vstupu do evidence na poprázdňinové období.

V průběhu měsíce bylo nově zaevidováno 4 809 osob. Ve srovnání s minulým měsícem to bylo o 1 851 osob méně a v porovnání se stejným obdobím předchozího roku méně o 206 osob.

Z evidence během měsíce odešlo celkem 5 421 uchazečů (ukončená evidence, vyřazení uchazeči). Bylo to o 558 osob méně než v předchozím měsíci avšak o 623 osob více než ve stejném měsíci minulého roku. Do zaměstnání z nich ve sledovaném měsíci nastoupilo 3 674, tj. o 115 více než v předchozím měsíci, a o 1 333 více než ve stejném měsíci minulého roku. Značnou měrou se na tomto nárůstu podílí aktivní politika zaměstnanosti realizovaná úřadem práce, 897 uchazečů o zaměstnání bylo umístěno prostřednictvím úřadu práce, tj. o 202 více než v předchozím měsíci a o 717 více než ve stejném období minulého roku, 1 747 uchazečů bylo vyřazeno bez umístění.

Mírný meziměsíční pokles počtu nezaměstnaných byl zaznamenán s výjimkou okresu Znojmo ve všech okresech kraje, nejvýznamnější v okrese Břeclav (-2,9%). V okrese Znojmo, kde nezaměstnanost výrazně kopíruje průběh agrotechnických prací, počet nezaměstnaných naopak nepatrně vzrostl (o 1,3%).

Ke konci měsíce bylo evidováno na ÚP ČR, Krajské pobočce v Brně, 33 730 žen. Jejich podíl na celkovém počtu uchazečů činil 52,4 %. V evidenci bylo 7 660 osob se zdravotním postižením, což představovalo 11,9 % z celkového počtu nezaměstnaných.

Podporu v nezaměstnanosti pobíralo 12 211 uchazečů o zaměstnání, tj. 19,0 % všech uchazečů vedených v evidenci.

Podíl nezaměstnaných osob, tj. počet dosažitelných uchazečů o zaměstnání ve věku 15 - 64 let k obyvatelstvu stejného věku, klesl ke 31.8.2014 na 8,0 %.

Podíl nezaměstnaných stejný nebo vyšší než krajský průměr vykazaly 3 okresy, nejvyšší byl tradičně v okresech Hodonín (9,7 %) a Znojmo (9,4%), i krajské město (okres Brno-město) pak již druhý měsíc dosahuje hodnoty 9,0%, tj. aktuálně o 1,0 p.b. vyšší než celokrajský průměr. Nejnižší podíl nezaměstnaných byl zaznamenán v okresech Vyškov (5,9%), Brno-venkov (6,6%) a Blansko (6,6%).

Podíl nezaměstnaných žen zůstal na úrovni 8,5 %, podíl nezaměstnaných mužů klesl o 0,2 p.b. na 7,5 %.

Kraj evidoval ke 31.8.2014 celkem 4 698 volných pracovních míst. Jejich počet byl o 649 vyšší než v předchozím měsíci a o 1 724 vyšší než ve stejném měsíci minulého roku. Na jedno volné pracovní místo připadalo v průměru 13,7 uchazeče, z toho nejvíce v okrese Hodonín (27,8). Z celkového počtu nahlášených volných míst bylo 499 vhodných pro osoby se zdravotním postižením (OZP), na jedno volné pracovní místo připadalo 16,4 OZP.

V rámci aktivní politiky zaměstnanosti (APZ) bylo ke 31.8.2014 prostřednictvím příspěvků v rámci APZ podporováno na pracovních místech 4 883 uchazečů.

Informace o vývoji nezaměstnanosti v ČR v elektronické formě jsou zveřejněny na internetové adrese <http://portal.mpsv.cz/sz/stat>.

1. Základní charakteristika vývoje nezaměstnanosti a volných pracovních míst v Jihomoravském kraji

Tabulka č. 1 - Vývoj nezaměstnanosti

ukazatel (celkový počet)		stav ke 31.8.2014		
		Před rokem	Minulý měsíc	Aktuální měsíc
evidovaní uchazeči o zaměstnání		65 030	65 040	64 428
- z toho	ženy	33 212	33 818	33 730
	absolventi a mladiství	4 034	3 275	3 547
	uchazeči se zdravotním postižením	7 889	7 707	7 660
uchazeči s nárokem na PvN		12 671	12 559	12 211
podíl nezaměstnaných osob v % ¹⁾		8,0	8,1	8,0
volná pracovní místa		2 974	4 049	4 698
počet uchazečů na 1 volné pracovní místo		21,9	16,1	13,7

1) od ledna 2013 nový ukazatel registrované nezaměstnanosti (zpětně dopočítán až do ledna 2005, zveřejňován již ve IV. čtvrtletí 2012)

Tabulka č. 2 - Tok nezaměstnanosti

ukazatel (celkový počet)		stav ke 31.8.2014		
		Před rokem	Minulý měsíc	Aktuální měsíc
nově evidovaní uchazeči o zaměstnání - ve sledovaném měsíci		5 015	6 660	4 809
uchazeči s ukončenou evidencí a vyřazení - ve sledovaném měsíci		4 798	5 979	5 421
- z toho umístění celkem		2 341	3 559	3 674
- z toho umístění úřadem práce		180	695	897

Tabulka č. 3 – Nezaměstnanost v okresech – stav ke 31.8.2014

Území	Počet nezaměstnaných				Volná pracovní místa	Počet uchazečů na 1 volné místo	Podíl nezaměst. [%]
	celkem	v tom					
		muži	ženy	Absolventi škol a mladiství			
Blansko	4 873	2 256	2 617	355	359	13,6	6,6
Brno-město	23 102	10 989	12 113	1 052	1698	13,6	9,0
Brno-venkov	9 377	4 296	5081	601	678	13,8	6,6
Břeclav	5 481	2 661	2 820	353	665	8,2	6,8
Hodonín	10 579	5 403	5 176	538	380	27,8	9,7
Vyškov	3 752	1 783	1 969	247	300	12,5	5,9
Znojmo	7264	3 310	3 954	401	618	11,8	9,4
Jihomoravský kraj	64 428	30 698	33 730	3 547	4 698	13,7	8,0
Česká republika	535 225	254 855	280 370	25 385	54 724	9,8	7,4

2. Aktivní politika zaměstnanosti v Jihomoravském kraji

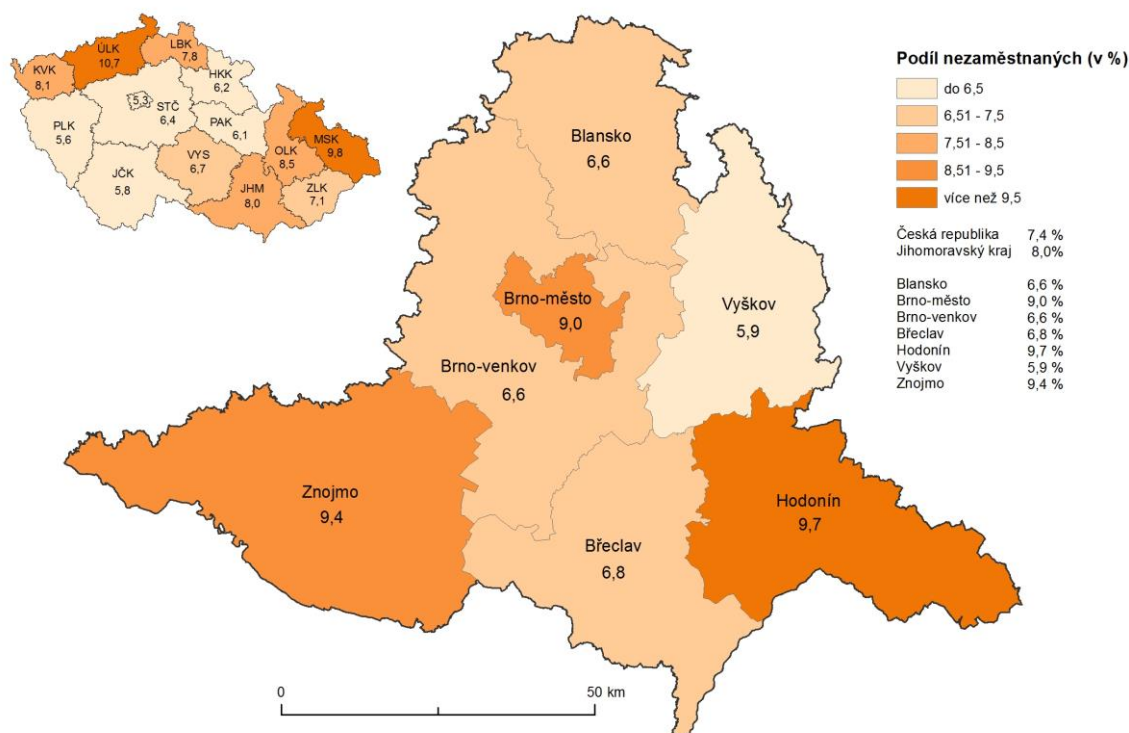
Tabulka č. 4 – Uchazeči o zaměstnání podpoření v rámci vybraných nástrojů APZ

ukazatel (celkový počet)	Stav k 31. 8. 2013	Stav k 31. 8. 2014	stav od počátku roku k	
			31.8.2013	31.8.2014
uchazeči na pracovních místech podpoření v rámci APZ				
veřejně prospěšné práce (VPP)	403	319	434	339
ESF - VPP ¹⁾	1 468	1 607	1 472	1 567
společensky účelná prac. místa (SÚPM)	493	955	555	1 012
ESF - SÚPM ¹⁾	698	935	735	898
SÚPM - samostatně výděleč. činnost (SVČ)	379	512	231	287
chrán. prac. místa - SVČ osob se ZP	5	4	2	0
projekty ESF OP LZZ – cílené programy	171	551	110	328
rekvalifikace uchazečů a zájemců o zaměstnání				
uchazeči a zájemci, zařazení do rekvalifikací vč. ESF	213	152	2 557	1 891
uchazeči a zájemci, kteří zahájili zvolenou rekvalifikaci vč. ESF	93	82	401	930

1) spolufinancováno převážně z Evropského sociálního fondu

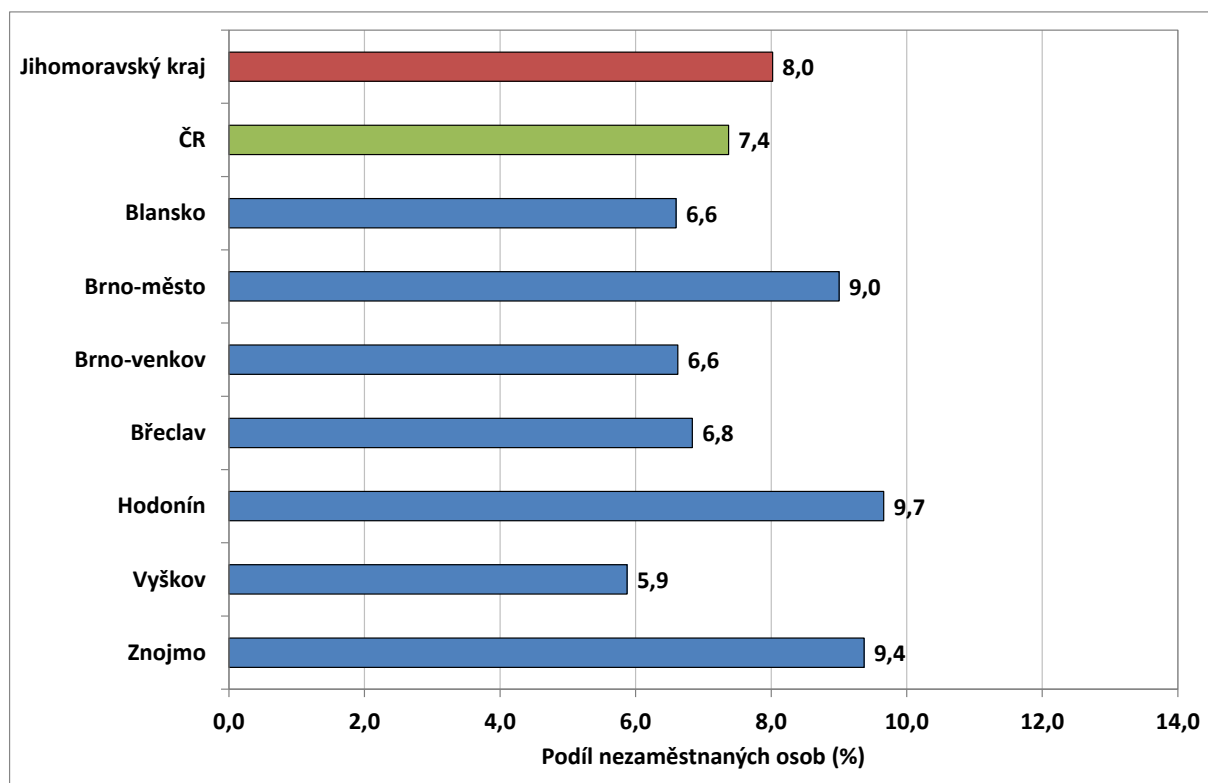
MAPA – Podíl nezaměstnaných v okresech kraje

Podíl nezaměstnaných na obyvatelstvu ve věku 15 - 64 let
v Jihomoravském kraji v srpnu 2014

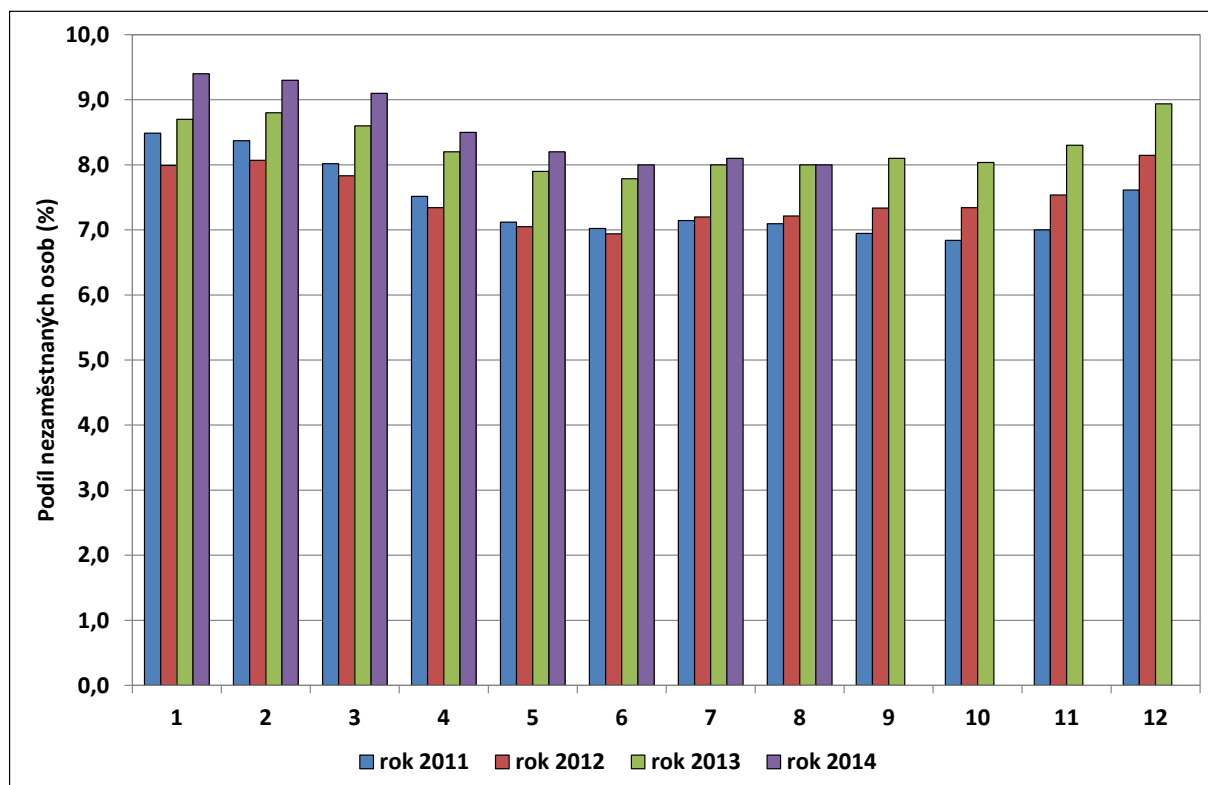


GRAFY

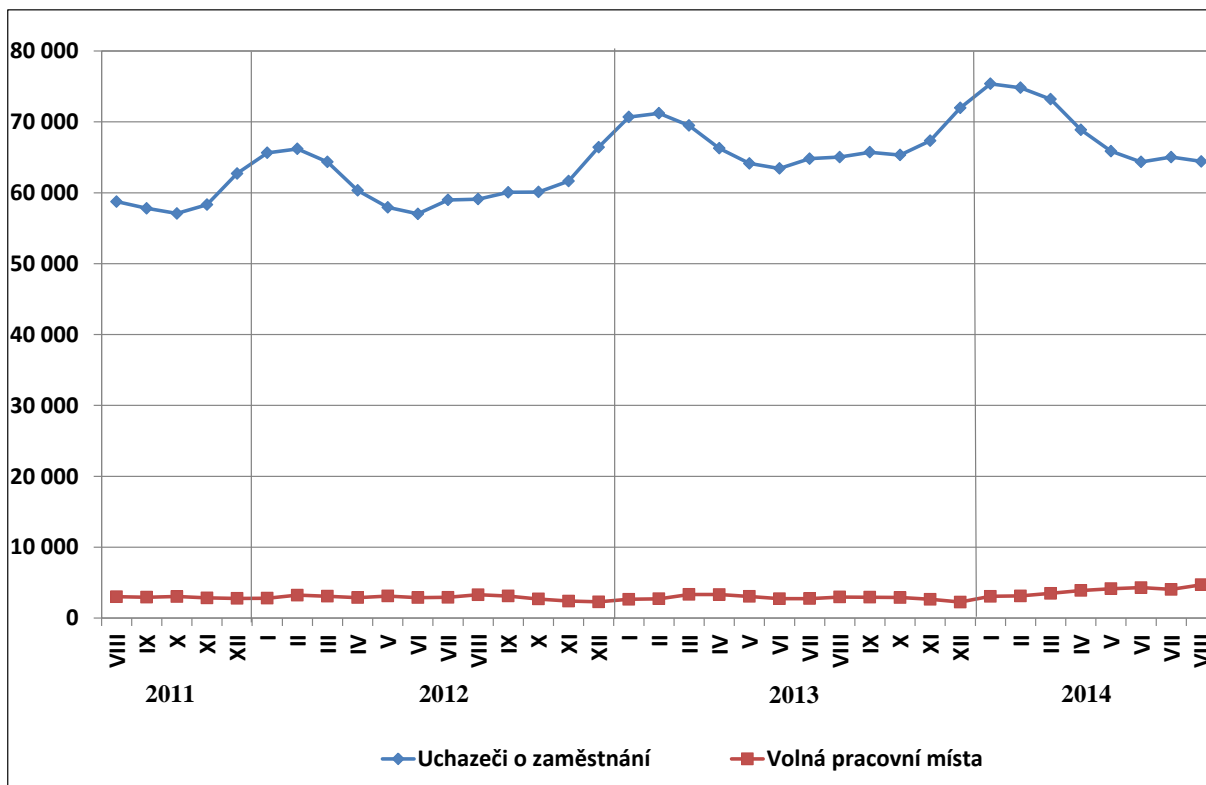
1. Podíl nezaměstnaných osob v okresech Jihomoravského kraje a v ČR ke 31.8.2014 (%)



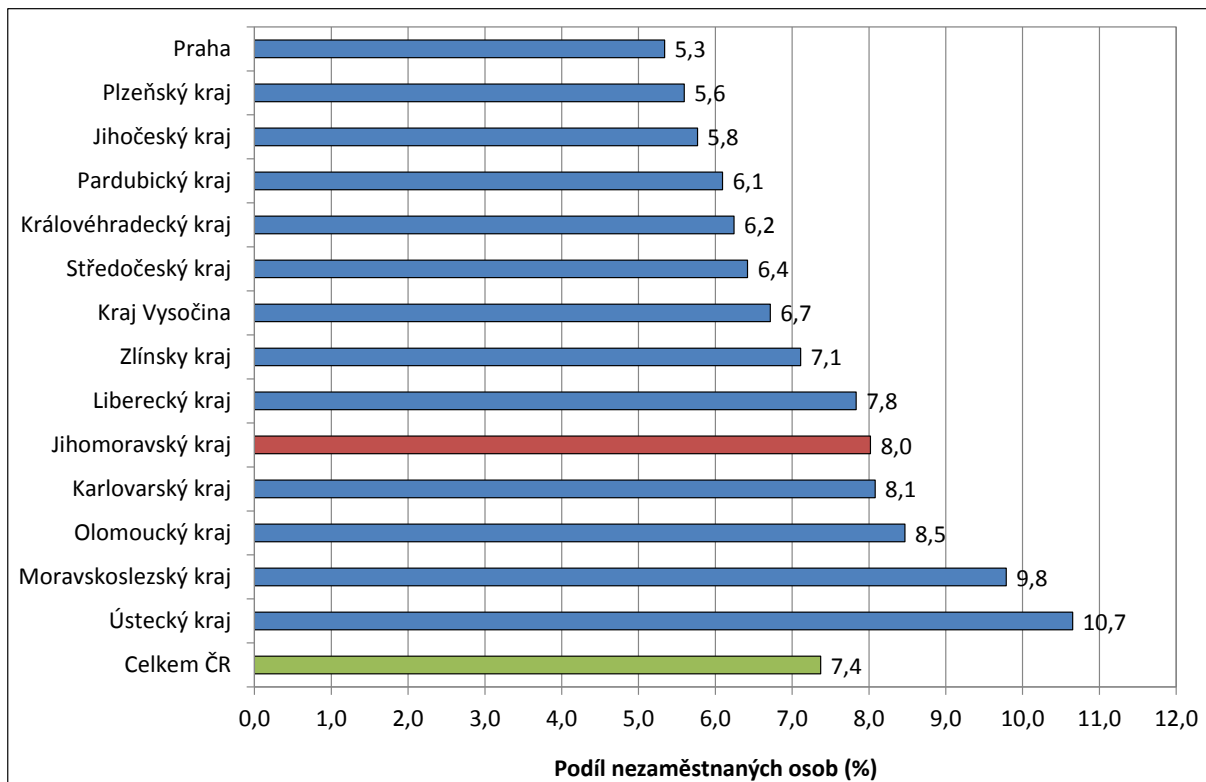
2. Vývoj podílu nezaměstnaných v Jihomoravském kraji v letech 2011 - 2014



3. Vývoj počtu uchazečů a VPM v Jihomoravském kraji v letech 2011 - 2014



4. Podíl nezaměstnaných osob v jednotlivých krajích ČR ke 31.8.2014 (v %)



5. Setřídění okresů ke 31.8.2014

	podíl nezam. v %		mezimés. přírůst./ úbytek nezam. v %		počet uchazečů na 1 VPM
1 Most	12,7	1 Znojmo	1,3	1 Ústí nad Labem	35,2
2 Ústí nad Labem	12,6	2 Mladá Boleslav	0,7	2 Karviná	34,4
3 Bruntál	12,4	3 Žďár nad Sázavou	0,6	3 Sokolov	32,7
4 Karviná	12,3	4 Praha-západ	0,6	4 Bruntál	30,5
5 Ostrava-město	11,3	5 Domažlice	0,5	5 Hodonín	27,8
6 Chomutov	11,1	6 Praha-východ	0,5	6 Jeseník	27,3
7 Děčín	10,0	7 Třebíč	0,5	7 Chomutov	25,2
8 Louny	9,9	8 Nymburk	0,4	8 Litoměřice	19,9
9 Sokolov	9,9	9 Příbram	0,0	9 Děčín	19,8
10 Přerov	9,8	10 Strakonice	0,0	10 Opava	18,7
11 Hodonín	9,7	11 Plzeň-město	-0,1	11 Kladno	17,4
12 Znojmo	9,4	12 Karviná	-0,1	12 Rakovník	16,6
13 Teplice	9,2	13 Pelhřimov	-0,1	13 Olomouc	16,2
14 Jeseník	9,1	14 Kroměříž	-0,1	14 Kroměříž	15,4
15 Litoměřice	9,0	15 Plzeň-sever	-0,2	15 Vsetín	14,5
16 Brno-město	9,0	16 Plzeň-jih	-0,4	16 Ostrava-město	14,4
17 Šumperk	8,6	17 Přerov	-0,4	17 Most	14,3
18 Příbram	8,6	18 Ústí nad Labem	-0,4	18 Příbram	14,2
19 Kladno	8,5	19 Brno-venkov	-0,5	19 Louny	13,9
20 Třebíč	8,4	20 Havlíčkův Brod	-0,5	20 Hradec Králové	13,9
21 Liberec	8,4	21 Brno-město	-0,5	21 Brno-venkov	13,8
22 Olomouc	8,4	22 Semily	-0,6	22 Brno-město	13,6
23 Kroměříž	8,2	23 Mělník	-0,6	23 Blansko	13,6
24 Kolín	8,2	24 Nový Jičín	-0,8	24 Žďár nad Sázavou	13,4
25 Karlovy Vary	8,1	25 Rokycany	-0,8	25 Přerov	13,0
26 Vsetín	8,0	26 Praha	-0,8	26 Třebíč	13,0
27 Mělník	8,0	27 Jablonec nad Nisou	-0,8	27 Frýdek-Místek	12,7
28 Česká Lípa	7,9	28 Frýdek-Místek	-0,9	28 Náchod	12,6
29 Český Krumlov	7,8	29 Karlovy Vary	-0,9	29 Mělník	12,6
30 Nymburk	7,8	30 Klatovy	-0,9	30 Vyškov	12,5
31 Trutnov	7,7	31 Hradec Králové	-0,9	31 Karlovy Vary	12,4
32 Opava	7,7	32 Sokolov	-1,0	32 Zlín	11,9
33 Svitavy	7,6	33 Ostrava-město	-1,1	33 Znojmo	11,8
34 Kutná Hora	7,6	34 Bruntál	-1,1	34 Jihlava	11,8
35 Semily	7,5	35 Liberec	-1,1	35 Šumperk	11,6
36 Rakovník	7,3	36 Chomutov	-1,1	36 Teplice	11,0
37 Tábor	7,2	37 Kutná Hora	-1,1	37 Kutná Hora	10,8
38 Nový Jičín	7,1	38 Vsetín	-1,2	38 Prostějov	10,5
39 Frýdek-Místek	7,0	39 Rakovník	-1,2	39 Praha-západ	10,4
40 Žďár nad Sázavou	7,0	40 Beroun	-1,2	40 Jablonec nad Nisou	10,1
41 Jablonec nad Nisou	6,9	41 Svitavy	-1,2	41 Rychnov nad Kněžnou	9,9
42 Hradec Králové	6,9	42 Vyškov	-1,3	42 Jindřichův Hradec	9,8
43 Tachov	6,9	43 Zlín	-1,3	43 Nový Jičín	9,6
44 Břeclav	6,8	44 Kladno	-1,3	44 Uherské Hradiště	9,5
45 Strakonice	6,7	45 Cheb	-1,4	45 Tábor	8,5
46 Prostějov	6,7	46 Blansko	-1,4	46 Semily	8,4
47 Brno-venkov	6,6	47 Olomouc	-1,4	47 Břeclav	8,2
48 Blansko	6,6	48 Litoměřice	-1,4	48 Strakonice	8,2
49 Jihlava	6,6	49 Rychnov nad Kněžnou	-1,4	49 Beroun	8,0
50 Zlín	6,4	50 Děčín	-1,5	50 Chrudim	7,9
51 Beroun	6,3	51 Náchod	-1,5	51 Svitavy	7,7
52 Uherské Hradiště	6,3	52 Tábor	-1,5	52 Trutnov	7,1
53 Chrudim	6,3	53 Uherské Hradiště	-1,7	53 Praha	6,8
54 Havlíčkův Brod	6,2	54 Český Krumlov	-1,8	54 Kolín	6,7
55 Cheb	6,2	55 Teplice	-1,8	55 Český Krumlov	6,4
56 Plzeň-město	5,9	56 Jihlava	-1,8	56 Plzeň-sever	6,4
57 Vyškov	5,9	57 Pardubice	-2,0	57 Liberec	6,2
58 Ústí nad Orlicí	5,8	58 Česká Lípa	-2,0	58 Česká Lípa	6,0
59 Náchod	5,7	59 Šumperk	-2,1	59 České Budějovice	5,7
60 Klatovy	5,6	60 Most	-2,1	60 Havlíčkův Brod	5,4
61 Domažlice	5,5	61 Louny	-2,2	61 Plzeň-jih	5,4
62 Plzeň-sever	5,4	62 Kolín	-2,2	62 Praha-východ	5,1
63 Praha	5,3	63 Chrudim	-2,2	63 Cheb	5,0
64 Pardubice	5,3	64 Písek	-2,2	64 Klatovy	4,9
65 České Budějovice	5,1	65 Opava	-2,2	65 Pelhřimov	4,8
66 Jičín	5,1	66 Prostějov	-2,2	66 Nymburk	4,8
67 Písek	5,0	67 Hodonín	-2,3	67 Jičín	4,7
68 Jindřichův Hradec	4,7	68 Tachov	-2,4	68 Rokycany	4,7
69 Plzeň-jih	4,7	69 Trutnov	-2,5	69 Mladá Boleslav	4,6
70 Praha-západ	4,6	70 Ústí nad Orlicí	-2,6	70 Pardubice	4,6
71 Rokycany	4,6	71 Jičín	-2,6	71 Písek	4,6
72 Rychnov nad Kněžnou	4,6	72 Břeclav	-2,9	72 Plzeň-město	4,3
73 Mladá Boleslav	4,4	73 Benešov	-3,0	73 Ústí nad Orlicí	4,3
74 Pelhřimov	4,4	74 Prachatice	-3,5	74 Benešov	4,0
75 Benešov	4,3	75 Jindřichův Hradec	-3,6	75 Tachov	3,7
76 Prachatice	4,3	76 České Budějovice	-4,1	76 Domažlice	3,5
77 Praha-východ	3,5	77 Jeseník	-4,8	77 Prachatice	3,1
Celkem ČR	7,4	Celkem ČR	-1,1	Celkem ČR	9,8

Mapování predikce trendů zaměstnanosti a potřeb zaměstnavatelů v kraji

- **V příštích 2 měsících** očekáváme v kraji mírný růst zaměstnanosti avšak zároveň nárůst počtu nezaměstnaných spojený s příchodem absolventů škol na trh práce. Z vývoje počtu hlášených volných pracovních míst, počtu umístěných uchazečů a z informací z navštívených firem je však zřejmé jisté oživení pracovního trhu.
- Mezi nejčastěji poptávané profese patří aktuálně pracovníci ve stavebnictví, pomocní pracovníci v rostlinné výrobě, kuchaři, čišníci a servírky, obchodní zástupci, všeobecní administrativní pracovníci, pracovníci ostrahy a strážníci, seřizovači a obsluha obráběcích strojů, svářeči, strojírenští technici, uklízeči a pomocníci, zedníci, řidiči nákladních automobilů, prodavači v prodejnách, skladníci a obsluha manipulačních vozíků, pracovníci v zákaznických centrech a pracovníci v turistickém ruchu.
- Dlouhodobě na trhu práce chybí kvalifikované strojírenské profese (nástrojař, svářeč, obráběč, obsluha CNC strojů).
- Zaměstnavatelé mají stále zájem zejména o dotovaná pracovní místa.

- **Shrnutí údajů získaných monitorovacími návštěvami:**

- Navštívení zaměstnavatelé očekávají v nadcházejícím období většinou mírný nárůst zakázek
- Větší počet vytvořených pracovních míst očekávají z navštívených zaměstnavatelů firmy AVX Czech Republic, spol. s r.o., Bzenec (okres Hodonín), zabývající se výrobou elektrických zařízení, která plánuje nárůst o 70 osob v pozicích operátor výroby a seřizovač a firma LCT, a.s., Telnice (okres Brno-venkov), která hledá uchazeče na pozici dělník do výroby potravinářských výrobků – 20 pracovníků. V databázi jsou uchazeči vhodní na tyto pozice.
- Snižování stavů navštívení zaměstnavatelé nepředpokládají
- V průběhu srpna 2014 bylo v rámci monitoringu a projektu „Volná pracovní místa“ v Jihomoravském kraji kontaktováno 103 zaměstnavatelů.
- V srpnu 2014 proběhlo v Jihomoravském kraji hromadné propouštění většího rozsahu na Universitě obrany v Brně, kde bylo v rámci organizačních změn uvolněno celkem 52 osob.
- **Dlouhodobá predikce vývoje zaměstnanosti**

Celkově v rámci kraje předpokládáme do konce roku 2014 mírné oživení trhu a nárůst zaměstnanosti. Nezaměstnanost však v následujících měsících vzhledem k obvyklému sezónnímu vývoji postupně opět poroste.