



Úřad práce České republiky
krajská pobočka v Brně

Měsíční statistická zpráva
květen 2014

Zpracovali: *Mgr. Petr Jirásek*

RNDr. Eva Toušková

<http://portal.mpsv.cz/upcr/kp/jhm/statistiky>

Informace o nezaměstnanosti v Jihomoravském kraji k 31.5.2014

V tomto měsíci celkový počet uchazečů o zaměstnání oproti minulému měsíci klesl o 4,4 % na 65 880, počet hlášených volných pracovních míst vzrostl o 6,5 % na 4 147 a podíl nezaměstnaných osob klesl na 8,2 %.

Ke 31.5.2014 evidoval Úřad práce ČR (ÚP ČR), Krajská pobočka v Brně celkem 65 880 uchazečů o zaměstnání. Jejich počet byl o 3 005 nižší než na konci předchozího měsíce, ve srovnání se stejným obdobím minulého roku je vyšší o 1 730 osob. Z tohoto počtu bylo 64 204 dosažitelných uchazečů o zaměstnání ve věku 15-64 let. Bylo to o 3 062 méně než na konci předchozího měsíce. Ve srovnání se stejným obdobím minulého roku byl jejich počet vyšší o 1 476.

V květnu dále pokračoval obvyklý sezónní pokles nezaměstnanosti spojený s náběhem prací v zemědělství a stavebnictví a počátkem turistické sezony. Sezónní vlivy se projevily ve všech okresech kraje, nejvíce pak v jižních zemědělských okresech. Naproti tomu v krajském městě došlo pouze k nepatrnému poklesu nezaměstnanosti o 0,1 p.b.

V průběhu měsíce bylo nově zaevidováno 4 444 osob. Ve srovnání s minulým měsícem to bylo o 713 osob méně a v porovnání se stejným obdobím předchozího roku více o 27 osob.

Z evidence během měsíce odešlo celkem 7 449 uchazečů (ukončená evidence, vyřazení uchazeči). Bylo to o 2 023 osob méně než v předchozím měsíci avšak o 909 osob více než ve stejném měsíci minulého roku. Do zaměstnání z nich ve sledovaném měsíci nastoupilo 5 756, tj. o 1 934 méně než v předchozím měsíci, ale o 1 386 více než ve stejném měsíci minulého roku. Značnou měrou se na tomto nárůstu podílí aktivní politika zaměstnanosti realizovaná úřadem práce, 999 uchazečů o zaměstnání bylo umístěno prostřednictvím úřadu práce, tj. sice o 389 méně než v předchozím měsíci, avšak o 504 více než ve stejném období minulého roku, 1 693 uchazečů bylo vyřazeno bez umístění.

Meziměsíční pokles počtu nezaměstnaných byl zaznamenán ve všech okresech kraje, největší v okresech Znojmo (-8,0 %) a Břeclav (-7,2%). V okrese Brno-město počet evidovaných uchazečů klesl pouze o 0,9%.

Ke konci měsíce bylo evidováno na ÚP ČR, Krajské pobočce v Brně, 32 850 žen. Jejich podíl na celkovém počtu uchazečů činil 49,9 %. V evidenci bylo 7 858 osob se zdravotním postižením, což představovalo 11,9 % z celkového počtu nezaměstnaných.

Podporu v nezaměstnanosti pobíralo 12 454 uchazečů o zaměstnání, tj. 18,9 % všech uchazečů vedených v evidenci.

Podíl nezaměstnaných osob, tj. počet dosažitelných uchazečů o zaměstnání ve věku 15 - 64 let k obyvatelstvu stejného věku, klesl ke 31.5.2014 na 8,2 %.

Podíl nezaměstnaných stejný nebo vyšší než krajský průměr vykazaly 3 okresy, nejvyšší byl tradičně v okresech Hodonín (10,1 %) a Znojmo (9,7%), nad krajským průměrem je již druhý měsíc i okres Brno-město (8,8%). Nejnižší podíl nezaměstnaných byl zaznamenán v okresech Vyškov (6,1%), Brno-venkov (6,7%) a Blansko (6,7%).

Podíl nezaměstnaných žen klesl na 8,2 %, podíl nezaměstnaných mužů klesl na 8,1 %.

Kraj evidoval ke 31.5.2014 celkem 4 174 volných pracovních míst. Jejich počet byl o 254 vyšší, než v předchozím měsíci a o 1 093 vyšší než ve stejném měsíci minulého roku. Na jedno volné pracovní místo připadalo v průměru 15,9 uchazeče, z toho nejvíce v okresech Hodonín (26,6) a Brno-město (21,8). Z celkového počtu nahlášených volných míst bylo 436 vhodných pro osoby se zdravotním postižením (OZP), na jedno volné pracovní místo připadalo 18 OZP.

V rámci aktivní politiky zaměstnanosti (APZ) bylo ke 31.5.2014 prostřednictvím příspěvků v rámci APZ podporováno na pracovních místech 4 110 uchazečů.

Informace o vývoji nezaměstnanosti v ČR v elektronické formě jsou zveřejněny na internetové adrese <http://portal.mpsv.cz/sz/stat>.

1. Základní charakteristika vývoje nezaměstnanosti a volných pracovních míst v Jihomoravském kraji

Tabulka č. 1 - Vývoj nezaměstnanosti

ukazatel (celkový počet)		stav ke 31.5.2014		
		Před rokem	Minulý měsíc	Aktuální měsíc
evidovaní uchazeči o zaměstnání		64 150	68 885	65 880
- z toho	ženy	31 462	33 649	32 850
	absolventi a mladiství	4 125	4 222	3 808
	uchazeči se zdravotním postižením	7 811	7 968	7 858
uchazeči s nárokem na Pvn		12 654	13 975	12 454
podíl nezaměstnaných osob v % ¹⁾		7,9	8,5	8,2
volná pracovní místa		3 054	3 893	4 147
počet uchazečů na 1 volné pracovní místo		21,0	17,7	15,9

1) od ledna 2013 nový ukazatel registrované nezaměstnanosti (zpětně dopočítán až do ledna 2005, zveřejňován již ve IV. čtvrtletí 2012)

Tabulka č. 2 - Tok nezaměstnanosti

ukazatel (celkový počet)	stav ke 31.5.2014		
	Před rokem	Minulý měsíc	Aktuální měsíc
nově evidovaní uchazeči o zaměstnání - ve sled. měsíci	4 417	5 157	4 444
uchazeči s ukonč. evidencí a vyřazení - ve sled. měsíci	6 540	9 472	7 449
- z toho umístění celkem	4 370	7 690	5 756
- z toho umístění úřadem práce	495	1 388	999

Tabulka č. 3 – Nezaměstnanost v okresech – stav ke 31.5.2014

Území	Počet nezaměstnaných			Absolventi škol a mladiství	Volná pracovní místa	Počet uchazečů na 1 volné místo	Podíl nezaměst. [%]
	celkem	v tom					
		muži	ženy				
Blansko	4 998	2 453	2 545	351	310	16,1	6,7
Brno-město	22 860	11 284	11 576	1 098	1 047	21,8	8,8
Brno-venkov	9 463	4 587	4 876	666	1 028	9,2	6,7
Břeclav	5 948	3 021	2 927	381	632	9,4	7,4
Hodonín	11 150	5 994	5 156	603	419	26,6	10,1
Vyškov	3 906	1 982	1 924	244	315	12,4	6,1
Znojmo	7 555	3 709	3 846	465	396	19,1	9,7
Jihomoravský kraj	65 880	33 030	32 850	3 808	4 147	15,9	8,2
Česká republika	549 973	274 940	275 033	26 570	48 023	11,5	7,5

2. Aktivní politika zaměstnanosti v Jihomoravském kraji

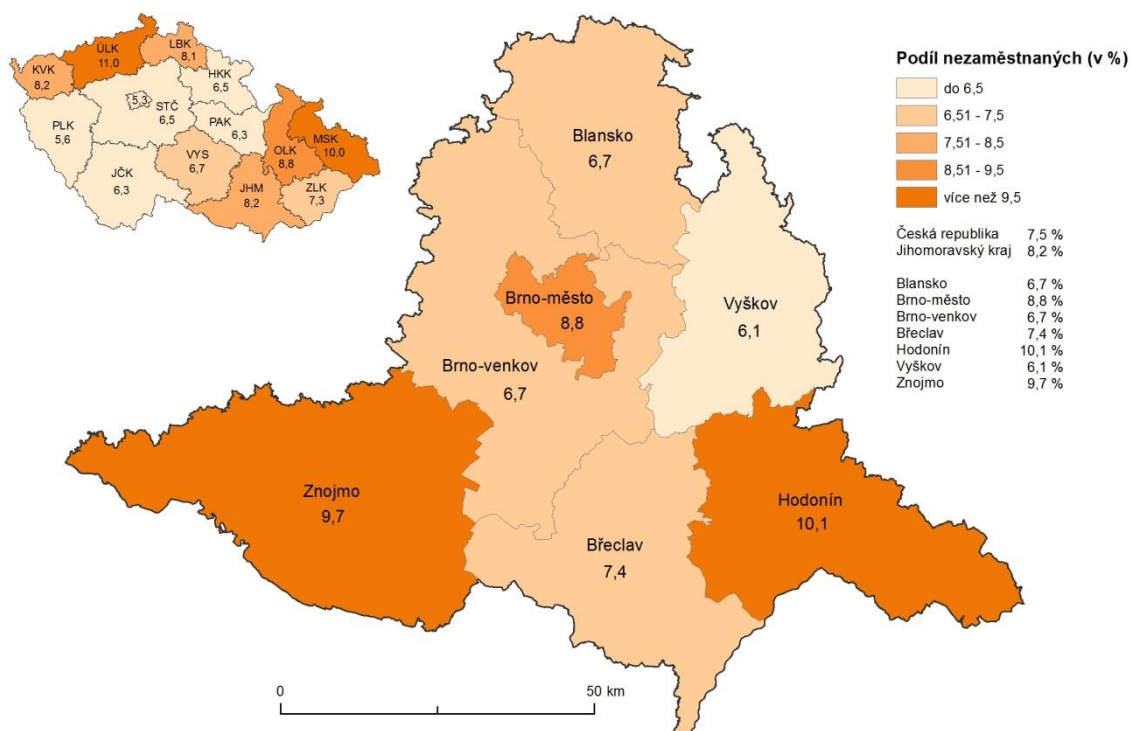
Tabulka č. 4 – Uchazeči o zaměstnání podpoření v rámci vybraných nástrojů APZ

ukazatel (celkový počet)	Stav k 31.5.2013	Stav k 31.5.2014	stav od počátku roku k	
			31.5.2013	31.5.2014
pracovní místa podpořená v rámci APZ				
veřejně prospěšné práce (VPP)	460	176	337	179
ESF - VPP ¹⁾	967	1 588	679	1 386
společensky účelná prac. místa (SÚPM)	233	566	195	410
ESF - SÚPM ¹⁾	335	826	192	592
SÚPM - samostatně výděleč. činnost (SVČ)	359	486	88	170
chrán. prac. místa - SVČ osob se ZP	3	4	0	0
projekty ESF OP LZZ – cílené programy	106	464	45	231
rekvalifikace uchazečů a zájemců o zaměstnání				
uchazeči a zájemci, zařazení do rekvalifikaci vč. ESF	493	244	1518	973
uchazeči a zájemci, kteří zahájili zvolenou rekvalifikaci vč. ESF	77	151	138	653

1) spolufinancováno převážně z Evropského sociálního fondu

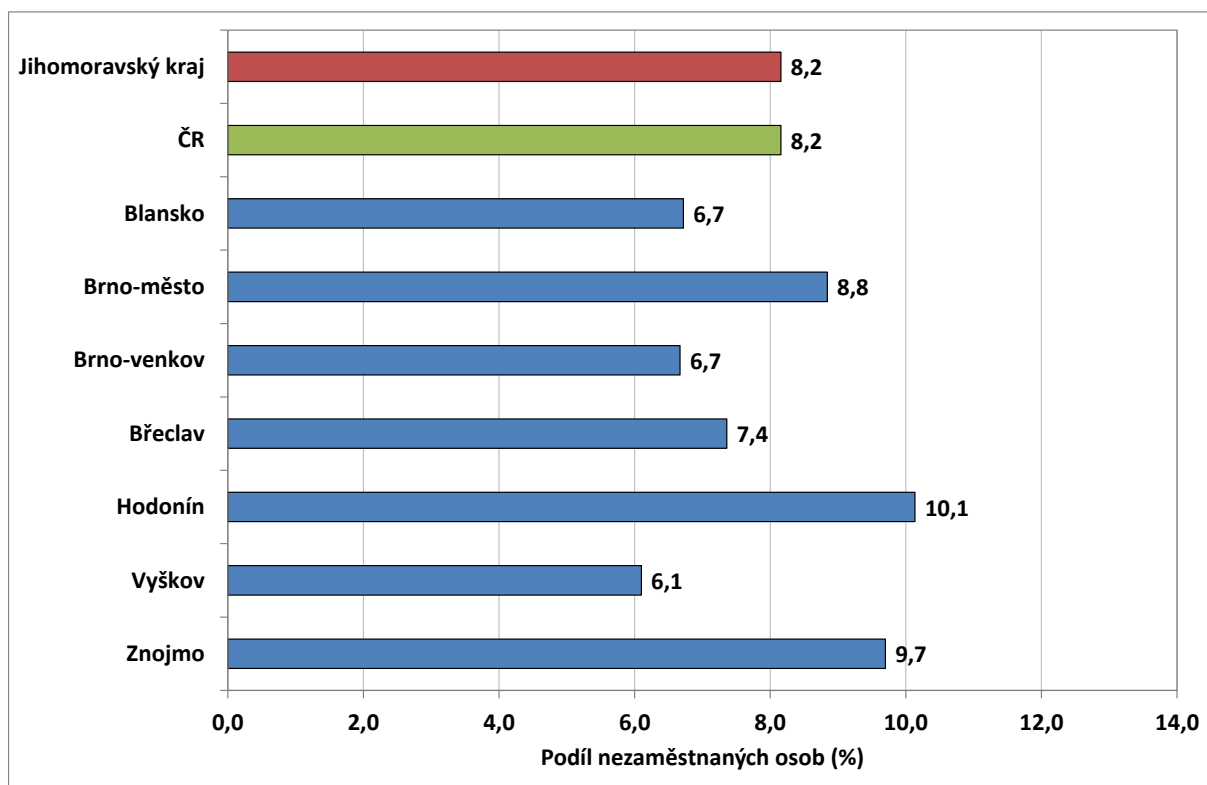
MAPA – Podíl nezaměstnaných v okresech kraje

Podíl nezaměstnaných na obyvatelstvu ve věku 15 - 64 let
v Jihomoravském kraji v květnu 2014

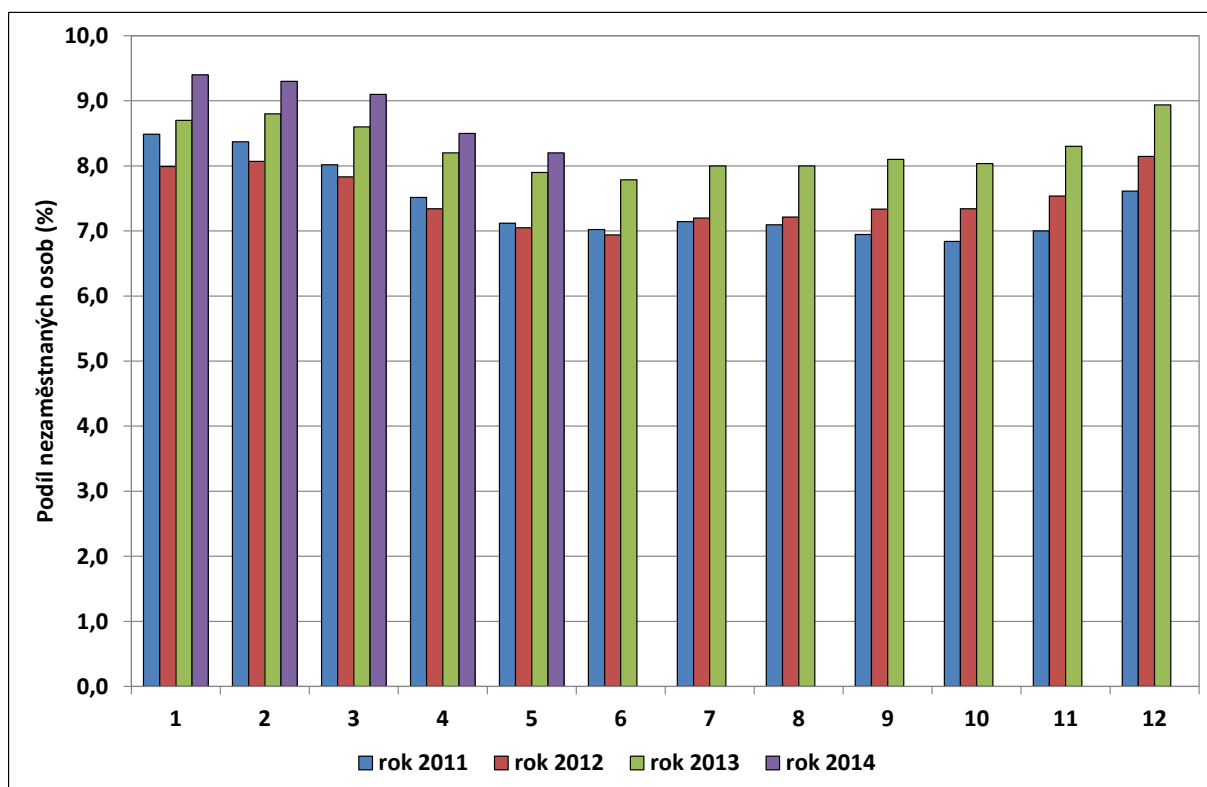


GRAFY

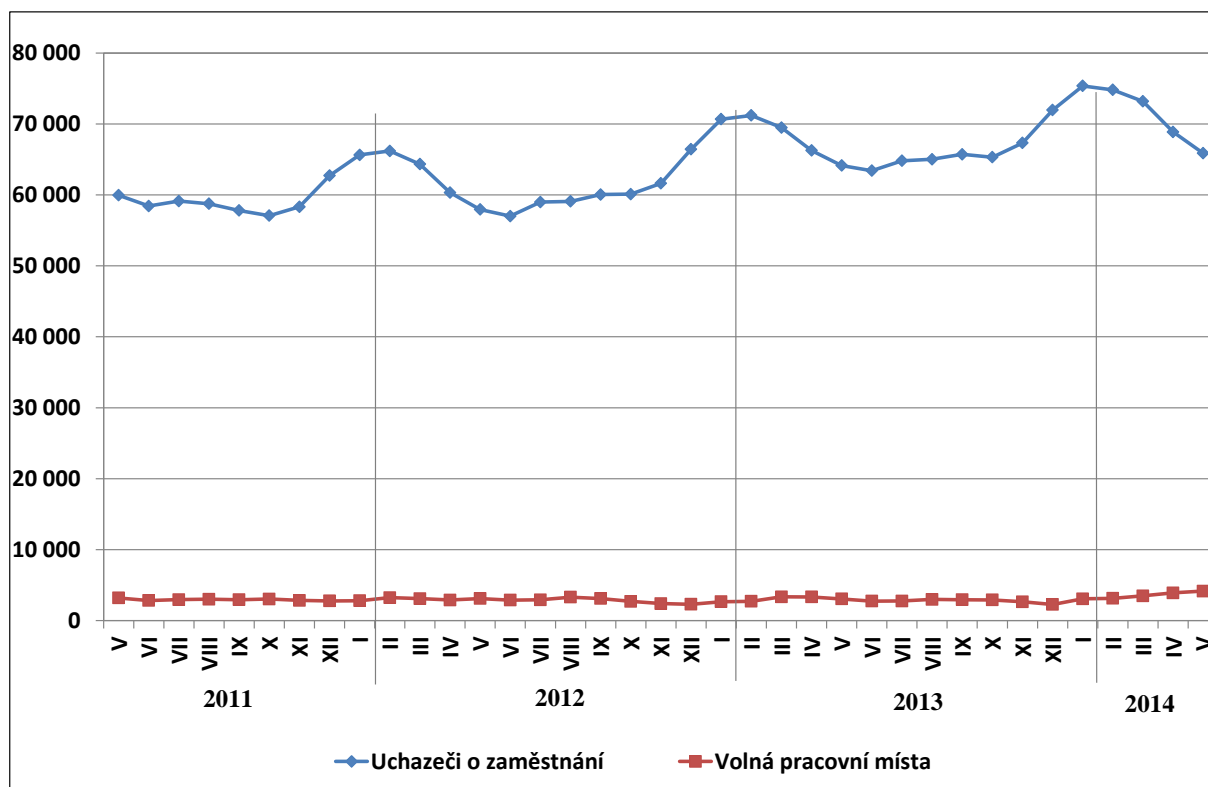
1. Podíl nezaměstnaných osob v okresech Jihomoravského kraje a v ČR ke 31.5.2014 (%)



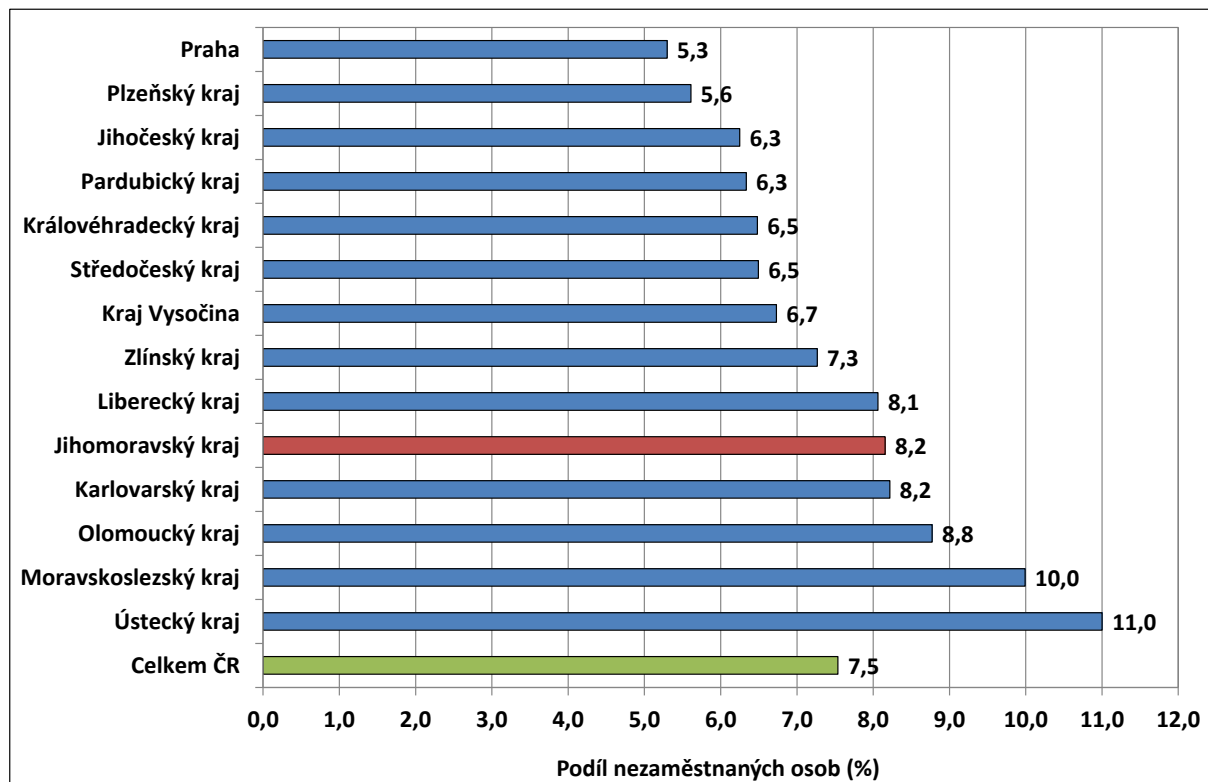
2. Vývoj podílu nezaměstnaných v Jihomoravském kraji v letech 2011 - 2014



3. Vývoj počtu uchazečů a VPM v Jihomoravském kraji v letech 2011 - 2014



4. Podíl nezaměstnaných osob v jednotlivých krajích ČR ke 31.5.2014 (v %)



5. Setřídění okresů ke 31.5.2014

	podíl nezaměstnaných v %		meziměsíční přírůstek/úbytek v %		počet uchazečů na 1 VPM	
1	Most	13,3	Brno-město	-0,9	Karviná	40,7
2	Bruntál	12,8	Praha	-1,0	Bruntál	40,5
3	Ústí nad Labem	12,6	Praha-západ	-1,3	Sokolov	29,5
4	Karviná	12,4	Most	-1,3	Ústí nad Labem	28,9
5	Ostrava-město	11,4	Ostrava-město	-1,5	Litoměřice	28,6
6	Chomutov	11,4	Karviná	-1,6	Hodonín	26,6
7	Děčín	10,4	Kladno	-1,9	Jeseník	26,1
8	Louny	10,4	Mělník	-2,3	Kladno	25,7
9	Jeseník	10,4	Liberec	-2,4	Děčín	25,0
10	Hodonín	10,1	Beroun	-2,4	Chomutov	24,4
11	Sokolov	10,0	Ústí nad Labem	-2,4	Ostrava-město	23,7
12	Přerov	9,9	Chomutov	-2,4	Rakovník	23,5
13	Teplice	9,7	Pizeň-město	-2,7	Brno-město	21,8
14	Znojmo	9,7	Teplice	-2,7	Znojmo	19,1
15	Litoměřice	9,2	Louny	-3,0	Olomouc	19,0
16	Šumperk	9,0	Rakovník	-3,1	Přerov	18,3
17	Brno-město	8,8	Litoměřice	-3,3	Kroměříž	18,1
18	Český Krumlov	8,7	Sokolov	-3,4	Vsetín	16,1
19	Příbram	8,6	Pizeň-jih	-3,5	Blansko	16,1
20	Olomouc	8,6	Brno-venkov	-3,6	Most	15,9
21	Kladno	8,5	Olomouc	-3,9	Šumperk	15,7
22	Liberec	8,5	Jablonec nad Nisou	-4,0	Karlovy Vary	15,6
23	Česká Lípa	8,5	Česká Lípa	-4,1	Opava	15,0
24	Třebíč	8,5	Mladá Boleslav	-4,2	Hradec Králové	14,9
25	Kolín	8,4	Praha-východ	-4,2	Louny	14,8
26	Vsetín	8,3	Nymburk	-4,3	Jindřichův Hradec	14,5
27	Kroměříž	8,3	Příbram	-4,5	Třebíč	14,0
28	Trutnov	8,2	Tábor	-4,5	Rychnov nad Kněžnou	13,8
29	Karlovy Vary	8,2	Hradec Králové	-4,5	Frydek-Místek	13,6
30	Opava	8,1	Frydek-Místek	-4,6	Mělník	13,5
31	Mělník	8,0	Kolín	-4,7	Tábor	13,1
32	Svitavy	7,8	Karlovy Vary	-4,8	Příbram	13,0
33	Kutná Hora	7,8	České Budějovice	-5,0	Teplice	12,9
34	Nymburk	7,7	Přerov	-5,0	Žďár nad Sázavou	12,8
35	Semily	7,7	Nový Jičín	-5,1	Vyškov	12,4
36	Rakovník	7,4	Tachov	-5,1	Náchod	12,2
37	Břeclav	7,4	Děčín	-5,1	Prostějov	12,0
38	Tábor	7,3	Jihlava	-5,3	Jablonec nad Nisou	11,6
39	Tachov	7,2	Bruntál	-5,3	Kutná Hora	11,3
40	Nový Jičín	7,2	Trutnov	-5,4	Strakonice	11,0
41	Frydek-Místek	7,2	Havlíčkův Brod	-5,4	Jičín	10,7
42	Prostějov	7,1	Domažlice	-5,5	Nový Jičín	10,7
43	Jablonec nad Nisou	7,0	Opava	-5,7	Chrudim	10,3
44	Žďár nad Sázavou	7,0	Šumperk	-5,8	Česká Lípa	10,0
45	Hradec Králové	7,0	Kutná Hora	-5,9	Havlíčkův Brod	9,9
46	Strakonice	6,9	Pizeň-sever	-6,0	Zlín	9,9
47	Blansko	6,7	Kroměříž	-6,1	Uherské Hradiště	9,8
48	Brno-venkov	6,7	Hodonín	-6,1	Semily	9,7
49	Uherské Hradiště	6,6	Blansko	-6,2	Praha-západ	9,4
50	Jihlava	6,5	Uherské Hradiště	-6,2	Břeclav	9,4
51	Chrudim	6,5	Vsetín	-6,4	Trutnov	9,3
52	Cheb	6,5	Zlín	-6,4	Brno-venkov	9,2
53	Beroun	6,4	Cheb	-6,4	Jihlava	9,2
54	Zlín	6,4	Žďár nad Sázavou	-6,6	Pizeň-jih	9,0
55	Havlíčkův Brod	6,2	Náchod	-6,7	Praha-východ	8,9
56	Ústí nad Orlicí	6,1	Vyškov	-6,8	Svitavy	8,8
57	Vyškov	6,1	Ústí nad Orlicí	-6,8	Český Krumlov	7,8
58	Náchod	5,8	Prostějov	-6,9	Pizeň-sever	7,3
59	Pizeň-město	5,7	Pardubice	-7,0	Praha	7,2
60	Klatovy	5,6	Rychnov nad Kněžnou	-7,0	Liberec	7,2
61	Domažlice	5,6	Český Krumlov	-7,1	České Budějovice	7,1
62	České Budějovice	5,6	Semily	-7,1	Mladá Boleslav	7,0
63	Jindřichův Hradec	5,6	Břeclav	-7,2	Beroun	7,0
64	Písek	5,6	Rokycany	-7,3	Pelhřimov	6,8
65	Pardubice	5,5	Strakonice	-7,4	Pardubice	6,6
66	Jičín	5,3	Třebíč	-7,7	Ústí nad Orlicí	6,6
67	Praha	5,3	Svitavy	-7,8	Rokycany	6,4
68	Pizeň-sever	5,3	Znojmo	-8,0	Pizeň-město	5,8
69	Prachatice	4,9	Klatovy	-8,2	Tachov	5,6
70	Rychnov nad Kněžnou	4,8	Benešov	-8,9	Klatovy	5,0
71	Pizeň-jih	4,8	Jičín	-9,3	Nymburk	4,9
72	Benešov	4,8	Chrudim	-9,8	Kolín	4,9
73	Rokycany	4,7	Pelhřimov	-9,8	Cheb	4,8
74	Pelhřimov	4,6	Jeseník	-10,0	Benešov	4,6
75	Praha-západ	4,6	Písek	-10,1	Písek	4,5
76	Mladá Boleslav	4,4	Jindřichův Hradec	-10,5	Domažlice	4,2
77	Praha-východ	3,4	Prachatice	-10,7	Prachatice	3,7
	Celkem ČR	7,5	Celkem ČR	-4,3	Celkem ČR	11,5

Mapování predikce trendů zaměstnanosti a potřeb zaměstnavatelů v kraji

- **V příštích 2 měsících** očekáváme v kraji spíše stagnaci zaměstnanosti. Lze očekávat ještě mírný nárůst pracovních příležitostí v oblasti služeb, spojený se začátkem turistické sezony, avšak tato pracovní místa mají často charakter brigádnické činnosti a do nabídky pracovních míst na úřadech práce se nepromítají. Z vývoje počtu volných pracovních míst a počtu umístěných uchazečů je zřejmé mírné oživení pracovního trhu, firmy jsou však stále zdrženlivé při přijímání kmenových pracovníků.
- Mezi nejčastěji poptávané profese patří nyní sezonní pracovníci v rostlinné výrobě, kuchaři, číšníci a servírky, obchodní zástupci, všeobecní administrativní pracovníci, kuchaři, seřizovači a obsluha obráběcích strojů, svářeči, zedníci, řidiči nákladních automobilů, dělníci ve výstavbě budov a úklidoví pracovníci.
- Dlouhodobě na trhu práce chybí kvalifikované strojírenské profese (nástrojař, svářeč, obráběč, obsluha CNC strojů).
- Zaměstnavatelé mají zájem o dotovaná pracovní místa, nejlépe hodnotí variantu dotování nového pracovního místa pro rekvalifikovaného UoZ a pracovní místa v rámci projektů ESF (zejména odborné praxe pro mladé do 30 let).
- **Shrnutí údajů získaných monitorovacími návštěvami:**
 - Navštívení zaměstnavatelé očekávají v nadcházejícím období nejčastěji stagnaci nebo jen mírný nárůst počtu pracovníků (dle získaných zakázek). V přijímání nových pracovníků jsou opatrní, avšak mají zájem o dotovaná pracovní místa.
 - V oblasti zakázek očekává část zaměstnavatelů stagnaci, část mírné oživení. S ohledem na obchodní kontrakty v eurozóně by někteří přivítali zavedení eura v co nejkratší době.
 - Z hlediska investic nepředpokládají firmy rozšiřování výrobních kapacit, ale spíše modernizaci stávajícího technického parku s přímým dopadem na efektivitu výroby.
 - Větší počet vytvořených pracovních míst očekávají z navštívených zaměstnavatelů firmy Pramos (Šitbořice, okres Břeclav), zabývající se výrobou plastových oken – cca 10 pracovních míst (4 zedníci, 6 montážních pracovníků) a firma EXITERIA (okres Vyškov), která hodlá pro velkosklad nábytku v Rousínově u Vyškova přijmout 4 skladníky a 5 řidičů.
 - V průběhu května 2014 bylo v rámci monitoringu v Jihomoravském kraji kontaktováno 88 zaměstnavatelů. Nižší počet kontaktovaných zaměstnavatelů byl ovlivněn stěhováním ÚP v Brně-městě do nové budovy, kdy pracovnice monitoringu musely plnit jiné naléhavé úkoly.

- V květnu 2014 neproběhlo v Jihomoravském kraji žádné významné **hromadné propouštění**.

- **Dlouhodobá predikce vývoje zaměstnanosti**

Celkově v rámci kraje předpokládáme v průběhu roku 2014 mírné oživení trhu a nárůst zaměstnanosti. Několik větších zaměstnavatelů avizovalo navýšení počtu zaměstnanců v celkovém objemu okolo 1000 pracovních míst.