



Úřad práce České republiky
krajská pobočka v Brně

Měsíční statistická zpráva
duben 2014

Zpracovali: *Mgr. Petr Jirásek*

RNDr. Eva Toušková

<http://portal.mpsv.cz/upcr/kp/jhm/statistiky>

Informace o nezaměstnanosti v Jihomoravském kraji k 30.4.2014

V tomto měsíci celkový počet uchazečů o zaměstnání oproti minulému měsíci klesl o 5,9 % na 68 885, počet hlášených volných pracovních míst vzrostl o 11,8 % na 3 893 a podíl nezaměstnaných osob klesl na 8,5 %.

Ke 30.4.2014 evidoval Úřad práce ČR (ÚP ČR), Krajská pobočka v Brně celkem 68 885 uchazečů o zaměstnání. Jejich počet byl o 4 315 nižší než na konci předchozího měsíce, ve srovnání se stejným obdobím minulého roku je vyšší o 2 612 osob. Z tohoto počtu bylo 67 266 dosažitelných uchazečů o zaměstnání ve věku 15-64 let. Bylo to o 4 258 méně než na konci předchozího měsíce. Ve srovnání se stejným obdobím minulého roku byl jejich počet vyšší o 2 436.

Nezaměstnanost v dubnu sledovala obvyklý sezónní pokles spojený s nástupem prací v zemědělství a stavebnictví a počátkem turistické sezony. Sezónní vlivy se projeví ve všech venkovských okresech kraje, nejvíce pak v jižních zemědělských okresech. Naproti tomu v krajském městě úroveň nezaměstnanosti téměř neovlivňují. V dubnu došlo v Brně pouze k nepatrnému poklesu nezaměstnanosti o 0,1 p.b.

V průběhu měsíce bylo nově zaevidováno 5 157 osob. Ve srovnání s minulým měsícem to bylo o 796 osob méně a v porovnání se stejným obdobím předchozího roku více o 103 osob.

Z evidence během měsíce odešlo celkem 9 472 uchazečů (ukončená evidence, vyřazení uchazeči). Bylo to o 1 896 osob více než v předchozím měsíci a o 1 200 osob více než ve stejném měsíci minulého roku. Do zaměstnání z nich ve sledovaném měsíci nastoupilo 7 690, tj. o 1 854 více než v předchozím měsíci a o 1 932 více než ve stejném měsíci minulého roku. Značnou měrou se na tomto nárůstu podílí aktivní politika zaměstnanosti realizovaná úřadem práce, 1388 uchazečů o zaměstnání bylo umístěno prostřednictvím úřadu práce tj. o 863 více než v předchozím měsíci a o 701 více než ve stejném období minulého roku, 1 782 uchazečů bylo vyřazeno bez umístění.

Meziměsíční pokles počtu nezaměstnaných byl zaznamenán ve všech okresech kraje, největší v okresech Znojmo (-12,0 %) a Břeclav (-11,3%). V okrese Brno-město počet evidovaných uchazečů klesl pouze o 0,8%, což je společně s okresem Praha-západ nejnižší hodnota v rámci celé ČR. Je však třeba podotknout, že nezaměstnanost v okrese Praha – západ je oproti Brnu zhruba poloviční (4,6%).

Ke konci měsíce bylo evidováno na ÚP ČR, Krajské pobočce v Brně, 33 649 žen. Jejich podíl na celkovém počtu uchazečů činil 48,8 %. V evidenci bylo 7 968 osob se zdravotním postižením, což představovalo 11,6 % z celkového počtu nezaměstnaných.

Podporu v nezaměstnanosti pobíralo 13 975 uchazečů o zaměstnání, tj. 20,3 % všech uchazečů vedených v evidenci.

Podíl nezaměstnaných osob, tj. počet dosažitelných uchazečů o zaměstnání ve věku 15 - 64 let k obyvatelstvu stejného věku, klesl ke 30.4.2014 na 8,5 %.

Podíl nezaměstnaných stejný nebo vyšší než krajský průměr vykazaly 3 okresy, nejvyšší byl tradičně v okresech Hodonín (10,8 %) a Znojmo (10,6%), nad krajský průměr se dostal i okres Brno-město (8,9%). Nejnižší podíl nezaměstnaných byl zaznamenán v okresech Vyškov (6,6%) a Brno-venkov (6,9%).

Podíl nezaměstnaných žen klesl na 8,4 %, podíl nezaměstnaných mužů klesl na 8,6 %.

Kraj evidoval ke 30.4.2014 celkem 3 893 volných pracovních míst. Jejich počet byl o 353 vyšší, než v předchozím měsíci a o 412 vyšší než ve stejném měsíci minulého roku. Na jedno volné pracovní místo připadalo v průměru 17,7 uchazeče, z toho nejvíce v okresech Hodonín (29,2), Znojmo (24,7) a Brno-město (21,8). Z celkového počtu nahlášených volných míst bylo 404 vhodných pro osoby se zdravotním postižením (OZP), na jedno volné pracovní místo připadalo 20 OZP.

V rámci aktivní politiky zaměstnanosti (APZ) bylo ke 30.4.2014 prostřednictvím příspěvků v rámci APZ podporováno na pracovních místech 3 545 uchazečů.

Informace o vývoji nezaměstnanosti v ČR v elektronické formě jsou zveřejněny na internetové adrese <http://portal.mpsv.cz/sz/stat>.

1. Základní charakteristika vývoje nezaměstnanosti a volných pracovních míst v Jihomoravském kraji

Tabulka č. 1 - Vývoj nezaměstnanosti

ukazatel (celkový počet)		stav ke 30.4.2014		
		Před rokem	Minulý měsíc	Aktuální měsíc
evidovaní uchazeči o zaměstnání		66 273	73 200	68 885
- z toho	ženy	31 925	34 845	33 649
	absolventi a mladiství	4 295	4 383	4 222
	uchazeči se zdravotním postižením	7 919	8 121	7 968
uchazeči s nárokem na Pvn		14 140	16 630	13 975
podíl nezaměstnaných osob v % ¹⁾		8,2	9,1	8,5
volná pracovní místa		3 323	3 481	3 893
počet uchazečů na 1 volné pracovní místo		19,9	21,0	17,7

1) od ledna 2013 nový ukazatel registrované nezaměstnanosti (zpětně dopočítán až do ledna 2005, zveřejňován již ve IV. čtvrtletí 2012)

Tabulka č. 2 - Tok nezaměstnanosti

ukazatel (celkový počet)	stav ke 30.4.2014		
	Před rokem	Minulý měsíc	Aktuální měsíc
nově evidovaní uchazeči o zaměstnání - ve sled. měsíci	5 054	5 953	5 157
uchazeči s ukonč. evidencí a vyřazení - ve sled. měsíci	8 272	7 576	9 472
- z toho umístění celkem	5 758	5 836	7 690
- z toho umístění úřadem práce	687	525	1 388

Tabulka č. 3 – Nezaměstnanost v okresech – stav ke 30.4.2014

Území	Počet nezaměstnaných			Absolvent i škol a mladiství	Volná pracovní místa	Počet uchazečů na 1 volné místo	Podíl nezaměst. [%]
	celkem	v tom					
		muži	ženy				
Blansko	5 327	2 694	2 633	404	363	14,7	7,2
Brno-město	23 063	11 447	11 616	1 159	1 058	21,8	8,9
Brno-venkov	9 813	4 838	4 975	718	898	10,9	6,9
Břeclav	6 409	3 356	3 053	446	553	11,6	7,9
Hodonín	11 872	6 584	5 288	681	407	29,2	10,8
Vyškov	4 190	2 180	2 010	272	281	14,9	6,6
Znojmo	8 211	4 137	4 074	542	333	24,7	10,6
Jihomoravský kraj	68 885	35 236	33 649	4 222	3 893	17,7	8,5
Česká republika	574 908	293 680	281 228	29 331	44 246	13,0	7,9

2. Aktivní politika zaměstnanosti v Jihomoravském kraji

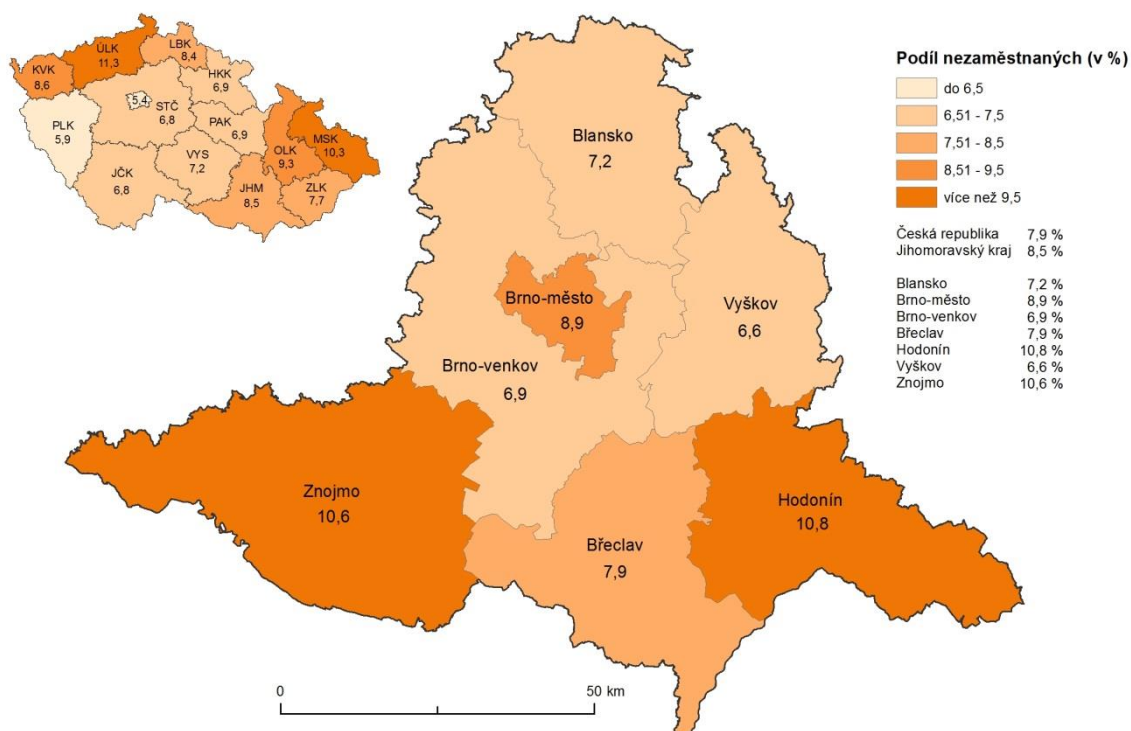
Tabulka č. 4 – Uchazeči o zaměstnání podpoření v rámci vybraných nástrojů APZ a rekvalifikace uchazečů a zájemců o zaměstnání

ukazatel (celkový počet)	Stav k 30.4.2013	Stav k 30.4.2014	stav od počátku roku k	
			30.4.2013	30.4.2014
pracovní místa podpořená v rámci APZ				
veřejně prospěšné práce (VPP)	460	129	337	131
ESF - VPP ¹⁾	967	1 362	679	945
společensky účelná prac. místa (SÚPM)	233	413	195	252
ESF - SÚPM ¹⁾	335	753	192	330
SÚPM - samostatně výděleč. činnost (SVČ)	359	472	88	130
chrán. prac. místa - SVČ osob se ZP	3	4	0	0
projekty ESF OP LZZ – cílené programy	106	412	45	179
rekvalifikace uchazečů a zájemců o zaměstnání				
uchazeči a zájemci, zařazení do rekvalifikaci vč. ESF	402	368	1 414	1 191
uchazeči a zájemci, kteří zahájili zvolenou rekvalifikaci vč. ESF	58	193	151	521

1) spolufinancováno převážně z Evropského sociálního fondu

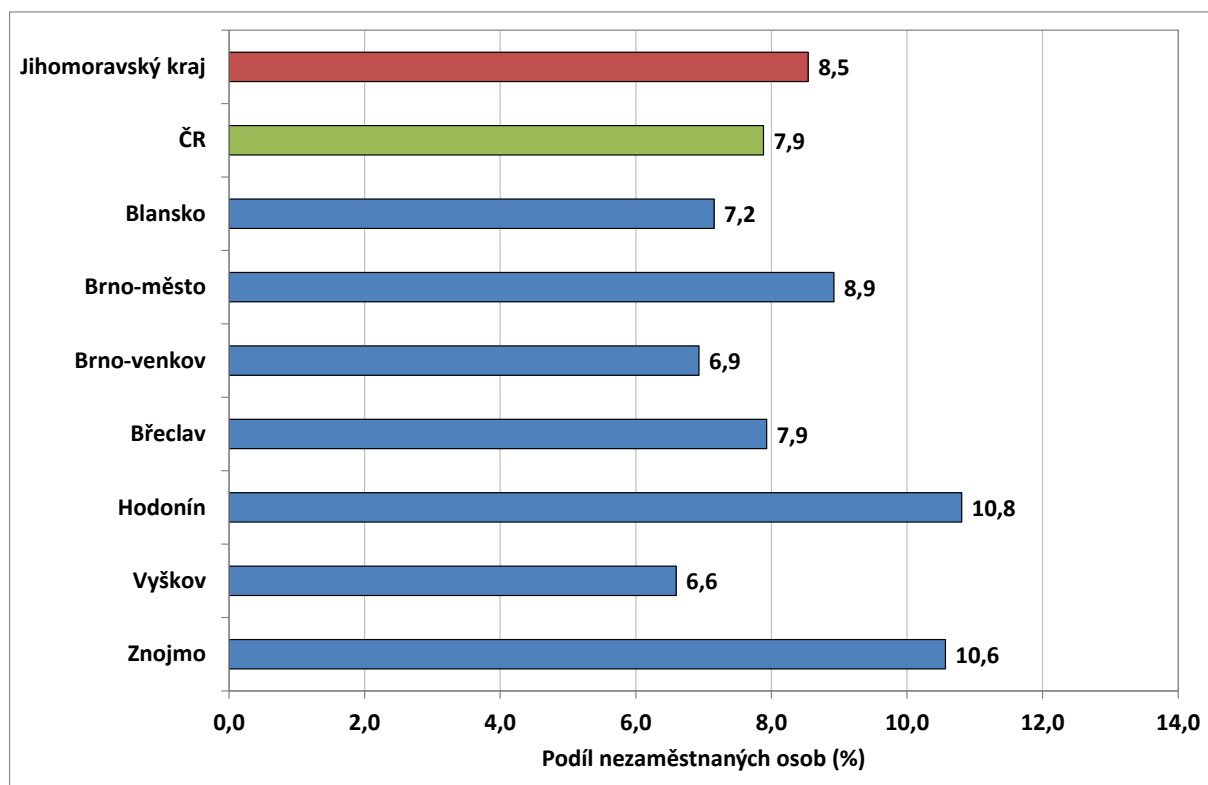
MAPA – Podíl nezaměstnaných v okresech kraje

Podíl nezaměstnaných na obyvatelstvu ve věku 15 - 64 let
v Jihomoravském kraji v dubnu 2014

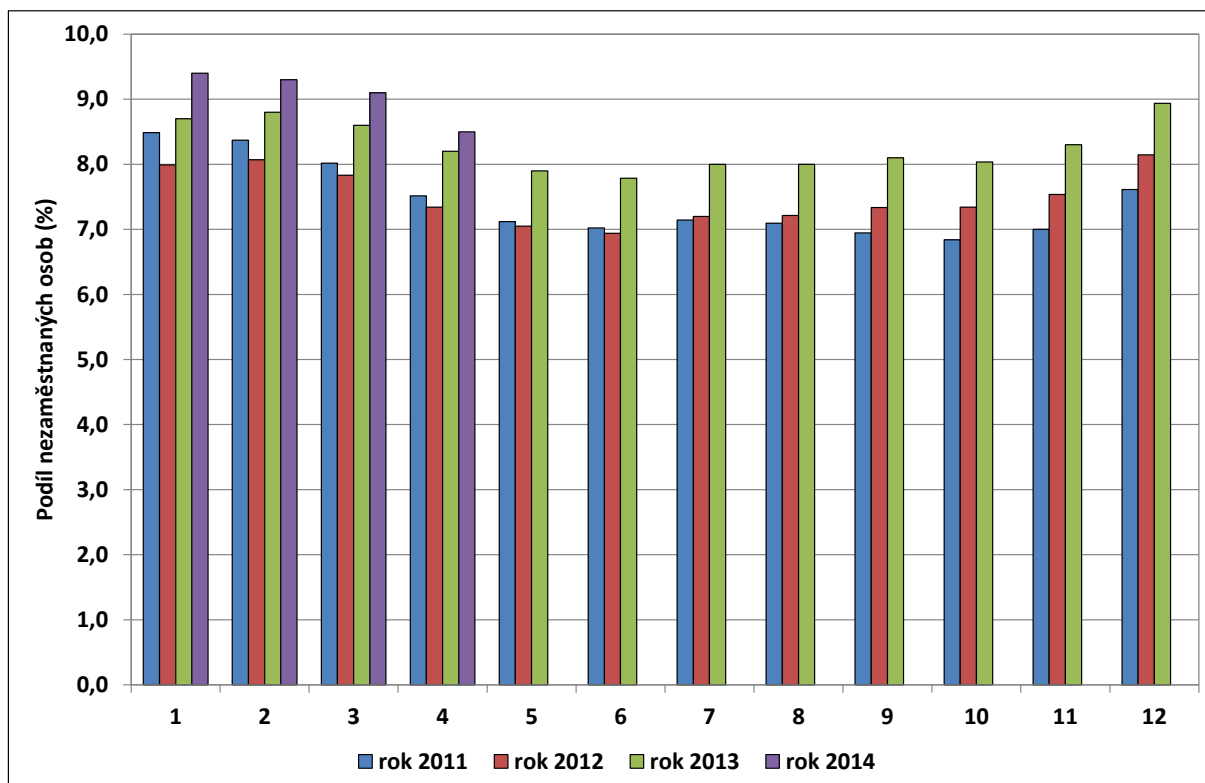


GRAFY

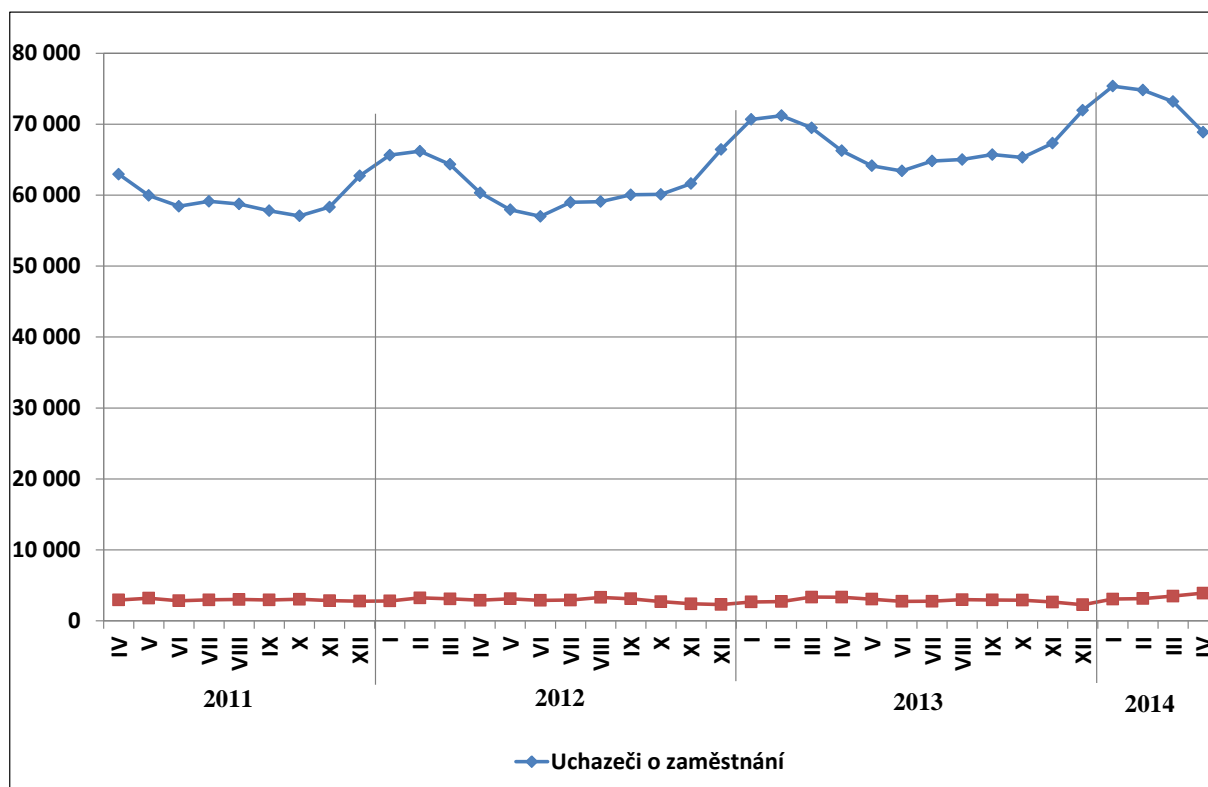
1. Podíl nezaměstnaných osob v okresech Jihomoravského kraje a v ČR ke 30.4.2014 (%)



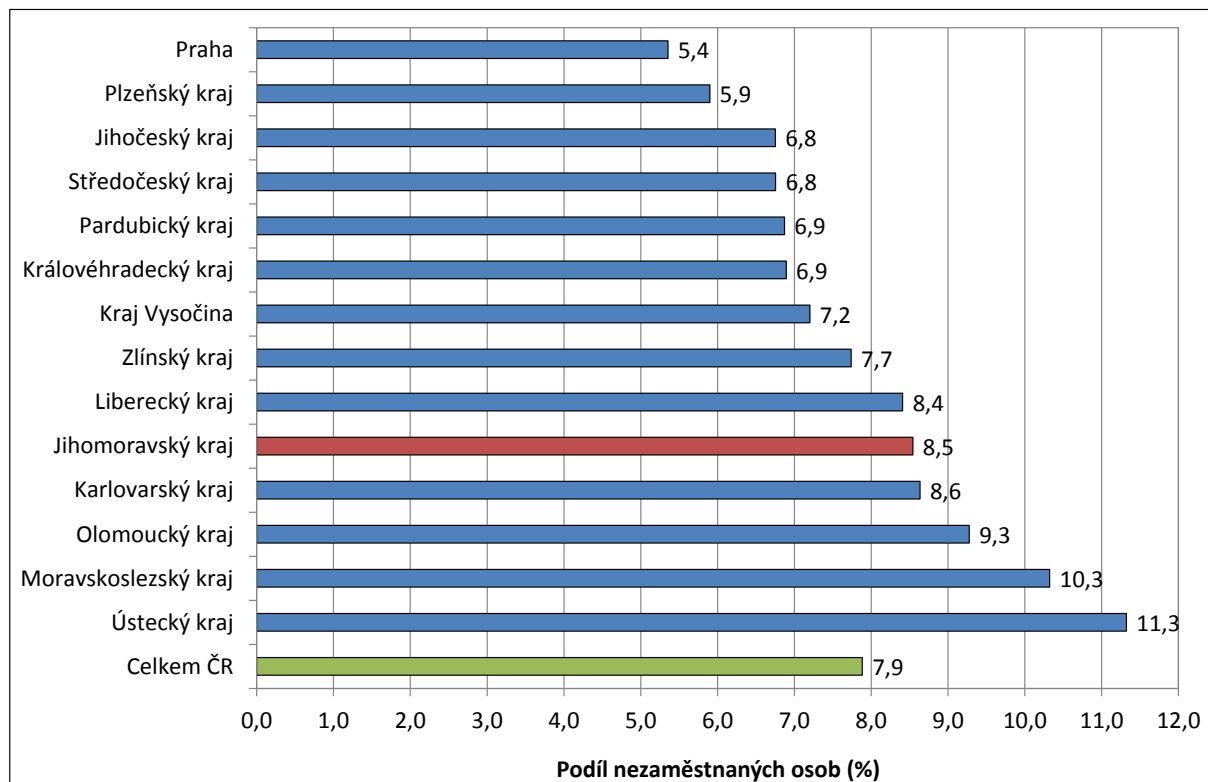
2. Vývoj podílu nezaměstnaných v Jihomoravském kraji v letech 2011 - 2014



3. Vývoj počtu uchazečů a VPM v Jihomoravském kraji v letech 2011 - 2014



4. Podíl nezaměstnaných osob v jednotlivých krajích ČR ke 30.4.2014 (v %)



5. Setřídění okresů ke 30.4..2014

SETRŽDĚNÍ OKRESŮ K 30.4.2014						
		podíl nezam. v %		meziměs. přírůstek/úbytek v %		počet uchazečů na 1 VPM
1	Bruntál	13,5	Brno-město	-0,8	Karviná	48,4
2	Most	13,5	Praha-západ	-0,8	Bruntál	43,0
3	Ústí nad Labem	12,9	Praha	-1,0	Jeseník	41,0
4	Karviná	12,6	Ústí nad Labem	-1,1	Ústí nad Labem	40,8
5	Chomutov	11,7	Karviná	-1,6	Sokolov	34,0
6	Jeseník	11,6	Chomutov	-1,7	Chomutov	32,5
7	Ostrava-město	11,6	Ostrava-město	-1,8	Hodonín	29,2
8	Děčín	11,0	Kladno	-1,9	Děčín	29,1
9	Hodonín	10,8	Most	-2,0	Litoměřice	27,0
10	Louny	10,7	Praha-východ	-2,3	Kladno	26,7
11	Znojmo	10,6	Liberec	-2,5	Karlovy Vary	26,3
12	Přerov	10,4	Mladá Boleslav	-2,6	Znojmo	24,7
13	Sokolov	10,4	Teplice	-3,1	Ostrava-město	23,2
14	Teplice	10,0	Jablonec nad Nisou	-3,6	Louny	22,5
15	Šumperk	9,6	Sokolov	-3,7	Olomouc	22,1
16	Litoměřice	9,5	Mělník	-3,9	Brno-město	21,8
17	Český Krumlov	9,4	Louny	-4,1	Rakovník	21,7
18	Třebíč	9,1	Trutnov	-4,3	Přerov	21,3
19	Příbram	9,0	Beroun	-4,4	Most	19,1
20	Vsetín	8,9	Semily	-4,5	Třebíč	18,3
21	Brno-město	8,9	Plzeň-město	-4,7	Šumperk	17,5
22	Česká Lípa	8,9	České Budějovice	-4,9	Kroměříž	17,5
23	Olomouc	8,9	Karlovy Vary	-4,9	Vsetín	17,1
24	Kolín	8,9	Děčín	-5,0	Opava	16,4
25	Kroměříž	8,7	Brno-venkov	-5,0	Náchod	16,1
26	Liberec	8,7	Nymburk	-5,1	Česká Lípa	15,6
27	Trutnov	8,7	Frydek-Mistek	-5,3	Teplice	15,4
28	Kladno	8,7	Přerov	-5,3	Mělník	15,4
29	Karlovy Vary	8,6	Blansko	-5,5	Žďár nad Sázavou	15,3
30	Opava	8,6	Hradec Králové	-5,9	Rychnov nad Kněžnou	15,2
31	Svitavy	8,5	Nový Jičín	-6,2	Kutná Hora	15,0
32	Kutná Hora	8,3	Litoměřice	-6,3	Vyškov	14,9
33	Semily	8,3	Olomouc	-6,3	Příbram	14,8
34	Mělník	8,2	Příbram	-6,4	Blansko	14,7
35	Nymburk	8,1	Zlín	-6,4	Hradec Králové	13,8
36	Břeclav	7,9	Česká Lípa	-6,6	Jindřichův Hradec	13,7
37	Tábor	7,7	Rokycany	-6,6	Prostějov	13,4
38	Tachov	7,6	Kroměříž	-6,7	Frydek-Mistek	13,4
39	Rakovník	7,6	Tábor	-6,8	Jičín	13,2
40	Prostějov	7,6	Domažlice	-6,8	Praha-východ	12,8
42	Nový Jičín	7,6	Bruntál	-6,8	Strakonice	12,7
43	Žďár nad Sázavou	7,5	Plzeň-jih	-6,8	Tábor	12,7
44	Frydek-Mistek	7,5	Rakovník	-7,0	Jablonec nad Nisou	12,6
45	Strakonice	7,4	Opava	-7,0	Nový Jičín	12,4
46	Hradec Králové	7,4	Kolín	-7,0	Zlín	12,0
47	Jablonec nad Nisou	7,3	Vsetín	-7,1	Chrudim	11,6
48	Chrudim	7,2	Prostějov	-7,2	Praha-západ	11,6
49	Blansko	7,2	Český Krumlov	-7,2	Břeclav	11,6
50	Uherské Hradiště	7,0	Vyškov	-7,3	Uherské Hradiště	11,4
51	Cheb	6,9	Uherské Hradiště	-7,8	Havlíčkův Brod	11,4
52	Brno-venkov	6,9	Jihlava	-8,0	Brno-venkov	10,9
53	Jihlava	6,9	Hodonín	-8,1	Jihlava	10,6
54	Zlín	6,8	Cheb	-8,2	Semily	10,6
55	Vyškov	6,6	Strakonice	-8,2	Trutnov	10,4
56	Beroun	6,6	Kutná Hora	-8,2	Svitavy	10,2
57	Ústí nad Orlicí	6,6	Plzeň-sever	-8,2	Plzeň-jih	9,7
58	Havlíčkův Brod	6,5	Šumperk	-8,3	Český Krumlov	9,5
59	Jindřichův Hradec	6,3	Pardubice	-8,4	Mladá Boleslav	8,8
60	Písek	6,2	Havlíčkův Brod	-8,9	Pelhřimov	8,7
61	Náchod	6,2	Ústí nad Orlicí	-9,0	Tachov	8,4
62	Klatovy	6,1	Náchod	-9,1	Pardubice	8,3
63	Pardubice	5,9	Žďár nad Sázavou	-9,9	Kolín	8,2
64	Domažlice	5,9	Písek	-9,9	Ústí nad Orlicí	7,9
65	České Budějovice	5,9	Tachov	-10,1	Liberec	7,8
66	Jičín	5,9	Jičín	-10,2	Plzeň-sever	7,7
67	Plzeň-město	5,9	Rychnov nad Kněžnou	-10,7	Praha	7,3
68	Plzeň-sever	5,6	Benešov	-11,2	Prachatice	7,3
69	Prachatice	5,5	Břeclav	-11,3	České Budějovice	7,3
70	Praha	5,4	Třebíč	-11,6	Beroun	7,1
71	Benešov	5,2	Chrudim	-11,8	Rokycany	7,0
72	Rychnov nad Kněžnou	5,2	Svitavy	-11,8	Písek	6,3
73	Rokycany	5,1	Pelhřimov	-12,0	Domažlice	6,1
74	Pelhřimov	5,1	Znojmo	-12,0	Plzeň-město	6,1
41	Plzeň-jih	5,0	Jindřichův Hradec	-12,8	Benešov	5,9
75	Praha-západ	4,6	Prachatice	-13,0	Klatovy	5,7
76	Mladá Boleslav	4,6	Klatovy	-13,1	Cheb	5,6
77	Praha-východ	3,6	Jeseník	-13,6	Nymburk	4,2
	Celkem ČR	7,9	Celkem ČR	-5,5	Celkem ČR	13,0

Mapování predikce trendů zaměstnanosti a potřeb zaměstnavatelů v kraji

- **V příštích 2 měsících** očekáváme v kraji další nárůst zaměstnanosti spojený s pokračováním prací v zemědělství a ve stavebnictví a nástupem turistické sezóny. V souvislosti s tím očekáváme také **zvýšení počtu hlášených volných pracovních míst**. Pokud se jedná o volná pracovní místa, u nichž se sezónní výkyvy neprojevují, očekáváme spíše stagnaci, případně jen mírné oživení pracovního trhu
- Mezi nejčastěji poptávané profese patří nyní pomocní pracovníci v rostlinné výrobě, kuchaři, číšníci a servírky, obchodní zástupci, všeobecní administrativní pracovníci, kuchaři, pracovníci ostrahy a strážníci, seřizovači a obsluha obráběcích strojů, svářeči, uklízeči a pomocníci, zedníci, řidiči nákladních automobilů, prodavači v prodejních skladnících a obsluha manipulačních vozíků, pracovníci v zákaznických centrech a dělníci ve výstavbě budov.
- Dlouhodobě na trhu práce chybí kvalifikované strojírenské profese (nástrojař, svářeč, obráběč, obsluha CNC strojů).
- nejlépe hodnotí zaměstnavatelé možnou variantu dotování nového pracovního místa pro rekvalifikovaného UoZ.
- **Shrnutí údajů získaných monitorovacími návštěvami:**
 - zaměstnavatelé očekávají v nadcházejícím období nejčastěji stagnaci nebo jen mírný nárůst počtu pracovníků (dle získaných zakázek). V přijímání nových pracovníků jsou opatrní. S významnějším zvýšením počtu zaměstnanců počítá pouze několik větších zaměstnavatelů. Požadavky na sezónní pracovníky v nekvalifikovaných profesích pak firmy stále častěji řeší zaměstnáváním zahraničních pracovníků, kteří jsou ochotni - na rozdíl od domácích uchazečů - akceptovat minimální mzdu a náročné pracovní podmínky.
 - V oblasti zakázek očekávají navštívení zaměstnavatelé stagnaci. Nové zakázky získávají velice obtížně, musí jít s nabízenou cenou až na minimum, což má nepříznivý vliv na rozvoj firem a relativně nízké mzdy zaměstnanců. Navštívení zaměstnavatelé nepředpokládají v brzké budoucnosti nějaké výrazné zvyšování počtu zaměstnanců. Jsou opatrní, ale s využitím nástrojů APZ by zvažovali zaměstnání UoZ. S ohledem na obchodní kontrakty v eurozóně by přivítali zavedení eura v co nejkratší době.
 - Z hlediska investic nepředpokládají firmy rozšiřování výrobních kapacit, ale spíše modernizaci stávajícího technického parku s přímým dopadem na efektivitu výroby.
 - Větší počet vytvořených pracovních míst očekávají firmy Fruta Podivín (okres Břeclav) – cca 30 pracovních míst a Konzervárna Novák a.s. v okrese Znojmo (30-40 míst. Jedná se o sezónní pracovníky při zpracování a konzervaci ovoce a zeleniny. V okrese Hodonín pak větší počet nových pracovních míst (cca 10) očekávají společnosti MSO SERVIS spol. s.r.o., zabývající se stavebními pracemi a

firma TECH TRADE, s.r.o. zabývající se výrobou a prodejem vzduchotechniky. Tito zaměstnavatelé hledají nejvíce dělníky a konstruktéry.

- V průběhu dubna 2014 bylo v rámci monitoringu v Jihomoravském kraji kontaktováno 136 zaměstnavatelů, z toho 122 osobně a 14 telefonicky.

- **Dlouhodobá predikce vývoje zaměstnanosti**

Celkově v rámci kraje předpokládáme v průběhu roku 2014 mírné oživení trhu a nárůst zaměstnanosti. Několik větších zaměstnavatelů avizovalo navýšení počtu zaměstnanců v celkovém objemu okolo 1000 pracovních míst.