



Úřad práce České republiky  
krajská pobočka v Brně

**Měsíční statistická zpráva**  
*březen 2014*

**Zpracovali:** *Mgr. Petr Jirásek*

*RNDr. Eva Toušková*

<http://portal.mpsv.cz/upcr/kp/jhm/statistiky>

## **Informace o nezaměstnanosti v Jihomoravském kraji k 31.3.2014**

*V tomto měsíci celkový počet uchazečů o zaměstnání oproti minulému měsíci klesl o 2,2 % na 73 200, počet hlášených volných pracovních míst vzrostl o 11,3 % na 3 481 a podíl nezaměstnaných osob klesl na 9,1 %.*

Ke 31.3.2014 evidoval Úřad práce ČR (ÚP ČR), Krajská pobočka v Brně celkem 73 200 uchazečů o zaměstnání. Jejich počet byl o 1 623 nižší než na konci předchozího měsíce, ve srovnání se stejným obdobím minulého roku je vyšší o 3 709 osob. Z tohoto počtu bylo 71 524 dosažitelných uchazečů o zaměstnání ve věku 15-64 let. Bylo to o 1 597 méně než na konci předchozího měsíce. Ve srovnání se stejným obdobím minulého roku byl jejich počet vyšší o 3 499.

Nezaměstnanost v březnu sledovala obvyklý sezónní pokles spojený s nástupem sezónních prací v zemědělství a stavebnictví. Sezónní vlivy se projeví ve všech venkovských okresech kraje, nejvíce pak v jižních zemědělských okresech. Naproti tomu v krajském městě úroveň nezaměstnanosti téměř neovlivňují. V březnu došlo v Brně naopak k mírnému nárůstu nezaměstnanosti, spojeném do jisté míry s příchodem části absolventů škol do evidence (v únoru jsou jednak termíny odložených státních zkoušek, jednak přicházejí do evidence studenti, kteří studium přeruší či ukončí předčasně po zimním semestru). Druhým – a to nejvýznamnějším faktorem - je skutečnost, že v podmínkách velkého města se řadě uchazečů vyplácí více pobyt na sociálních dávkách, nežli nástup do zaměstnání.

V průběhu měsíce bylo nově zaevidováno 5 953 osob. Ve srovnání s minulým měsícem to bylo více o 811 osob a v porovnání se stejným obdobím předchozího roku více o 1 239 osob.

Z evidence během měsíce odešlo celkem 7 576 uchazečů (ukončená evidence, vyřazení uchazeči). Bylo to o 1 879 osob více než v předchozím měsíci a o 1 138 osob více než ve stejném měsíci minulého roku. Do zaměstnání z nich ve sledovaném měsíci nastoupilo 5 836, tj. o 2 002 více než v předchozím měsíci a o 2 122 více než ve stejném měsíci minulého roku, 525 uchazečů o zaměstnání bylo umístěno prostřednictvím úřadu práce tj. o

358 více než v předchozím měsíci a o 252 více než ve stejném období minulého roku, 1 740 uchazečů bylo vyřazeno bez umístění.

Meziměsíční pokles nezaměstnaných byl zaznamenán s výjimkou okresu Brno-město ve všech ostatních okresech kraje, největší v okresech Znojmo (-5,6 %) a Břeclav (-4,5%). V okrese Brno-město počet evidovaných uchazečů vzrostl o 0,6%, což je nejvyšší březnová hodnota v ČR. Jediným dalším okresem, kde nezaměstnanost vzrostla, byl okres Praha-západ (nárůst o 0,5%), jinak v celé ČR nezaměstnanost klesala.

**Ke konci měsíce bylo evidováno na ÚP ČR, Krajské pobočce v Brně, 34 845 žen. Jejich podíl na celkovém počtu uchazečů činil 47,6 %.** V evidenci bylo 8 121 osob se zdravotním postižením, což představovalo 11,1 % z celkového počtu nezaměstnaných.

Podporu v nezaměstnanosti pobíralo 16 630 uchazečů o zaměstnání, tj. 22,7 % všech uchazečů vedených v evidenci.

Podíl nezaměstnaných osob, tj. počet dosažitelných uchazečů o zaměstnání ve věku 15 - 64 let k obyvatelstvu stejného věku, klesl k 31.3.2014 na 9,1 %.

Podíl nezaměstnaných stejný nebo vyšší než krajský průměr vykazaly 2 okresy, nejvyšší byl v okresech Znojmo (11,9%) a Hodonín (11,8 %). Nejnižší podíl nezaměstnaných byl zaznamenán v okresech Vyškov (7,1%) a Brno-venkov (7,3%).

Podíl nezaměstnaných žen klesl na 8,7 %, podíl nezaměstnaných mužů klesl na 9,4 %.

Kraj evidoval k 31.3.2014 celkem 3 481 volných pracovních míst. Jejich počet byl o 353 vyšší, než v předchozím měsíci a o 144 vyšší než ve stejném měsíci minulého roku. Na jedno volné pracovní místo připadalo v průměru 21,0 uchazeče, z toho nejvíce v okresech Hodonín (33,9) a Znojmo (32,3). Z celkového počtu nahlášených volných míst bylo 386 vhodných pro osoby se zdravotním postižením (OZP), na jedno volné pracovní místo připadalo 21 OZP.

V rámci aktivní politiky zaměstnanosti (APZ) bylo k 31.3.2014 prostřednictvím příspěvků v rámci APZ podporováno na pracovních místech 3 299 uchazečů.

Nejčastější obory činností, které byly v tomto měsíci podpořeny prostřednictvím SÚPM – SVČ, byly masér, finanční poradce, nutriční terapeut.

Informace o vývoji nezaměstnanosti v ČR v elektronické formě jsou zveřejněny na internetové adrese <http://portal.mpsv.cz/sz/stat>.

## 1. Základní charakteristika vývoje nezaměstnanosti a volných pracovních míst v Jihomoravském kraji

Tabulka č. 1 - Vývoj nezaměstnanosti

ukazatel (celkový počet)		stav k 31.3.2014		
		Před rokem	Minulý měsíc	Aktuální měsíc
evidovaní uchazeči o zaměstnání		69 491	74 823	<b>73 200</b>
- z toho	ženy	32 710	35 095	<b>34 845</b>
	absolventi a mladiství	4 441	4 672	<b>4 383</b>
	uchazeči se zdravotním postižením	8 080	8 105	<b>8 105</b>
uchazeči s nárokem na PvN		14 925	18 616	<b>18 121</b>
podíl nezaměstnaných osob v % <sup>1)</sup>		8,6	9,3	<b>9,1</b>
volná pracovní místa		3 337	3 128	<b>3 481</b>
počet uchazečů na 1 volné pracovní místo		20,8	23,9	<b>21,0</b>

1) od ledna 2013 nový ukazatel registrované nezaměstnanosti (zpětně dopočítán až do ledna 2005, zveřejňován již ve IV. čtvrtletí 2012)

Tabulka č. 2 - Tok nezaměstnanosti

ukazatel (celkový počet)	stav k 31.3.2014		
	Před rokem	Minulý měsíc	Aktuální měsíc
nově evidovaní uchazeči o zaměstnání - ve sled. měsíci	4 714	5 142	<b>5 953</b>
uchazeči s ukonč. evidencí a vyřazení - ve sled. měsíci	6 438	5 697	<b>7 576</b>
- z toho umístění celkem	3 714	3 834	<b>5 836</b>
- z toho umístění úřadem práce	273	167	<b>525</b>

Tabulka č. 3 – Nezaměstnanost v okresech – stav k 31.3.2014

Území	Počet nezaměstnaných			Absolvent i škol a mladiství	Volná pracovní místa	Počet uchazečů na 1 volné místo	Podíl nezaměst. [%]
	celkem	v tom					
		muži	ženy				
Blansko	5 638	2 894	2 744	397	376	15,0	7,6
Brno-město	23 238	11 673	11 565	1 166	992	23,4	9,0
Brno-venkov	10 330	5 229	5 101	721	756	13,7	7,3
Břeclav	7 223	3 944	3 279	481	474	15,2	9,0
Hodonín	12 916	7 354	5 562	728	381	33,9	11,8
Vyškov	4 520	2 399	2 121	283	213	21,2	7,1
Znojmo	9 335	4 862	4 473	607	289	32,3	11,9
<b>Jihomoravský kraj</b>	<b>73 200</b>	<b>38 355</b>	<b>34 845</b>	<b>4 383</b>	<b>3 481</b>	<b>21,0</b>	<b>9,1</b>
Česká republika	608 315	318 090	290 225	31 434	40 808	14,9	8,3

## 2. Aktivní politika zaměstnanosti v Jihomoravském kraji

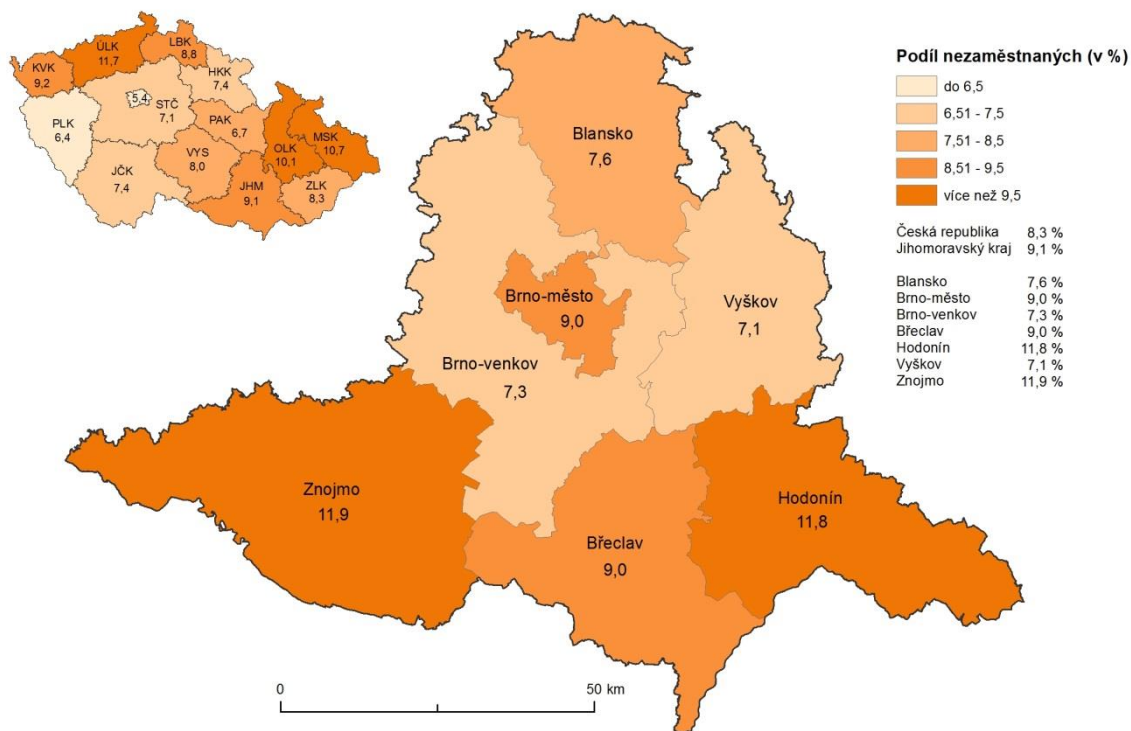
Tabulka č. 4 – Uchazeči o zaměstnání podpoření v rámci vybraných nástrojů APZ a rekvalifikace uchazečů a zájemců o zaměstnání

ukazatel (celkový počet)	Stav k 31.3.2013	Stav k 31.3.2014	stav od počátku roku k	
			31.3.2013	31.3.2014
<b>pracovní místa podpořená v rámci APZ</b>				
veřejně prospěšné práce (VPP)	382	117	191	94
ESF - VPP <sup>1)</sup>	425	711	79	118
společensky účelná prac. místa (SÚPM)	217	333	94	164
ESF - SÚPM <sup>1)</sup>	288	756	108	132
SÚPM - samostatně výděleč. činnost (SVČ)	416	433	52	68
chrán. prac. místa - SVČ osob se ZP	125	200	34	27
projekty ESF OP LZZ – cílené programy	140	749	31	304
<b>rekvalifikace uchazečů a zájemců o zaměstnání</b>				
uchazeči a zájemci, zařazení do rekvalifikaci vč. ESF	301	482	804	912
uchazeči a zájemci, kteří zahájili zvolenou rekvalifikaci vč. ESF	67	143	100	353

1) spolufinancováno převážně z Evropského sociálního fondu

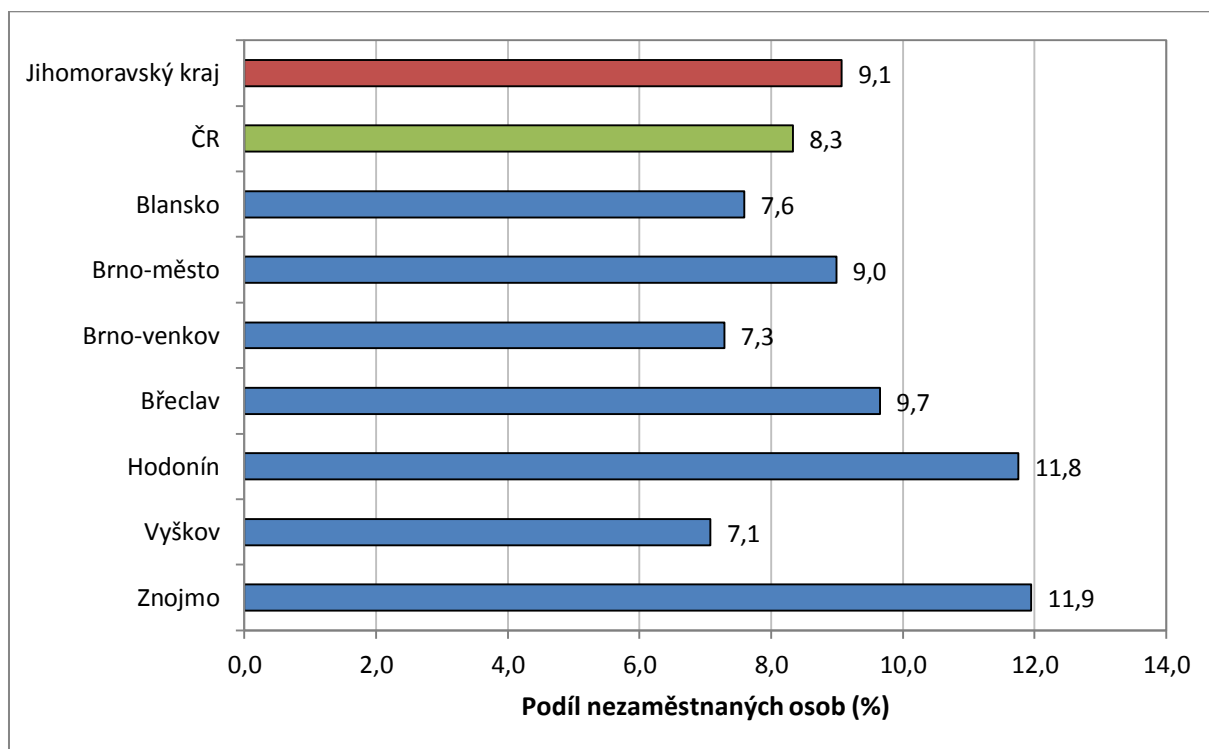
### MAPA – Podíl nezaměstnaných v okresech kraje

**Podíl nezaměstnaných na obyvatelstvu ve věku 15 - 64 let**  
v Jihomoravském kraji v březnu 2014

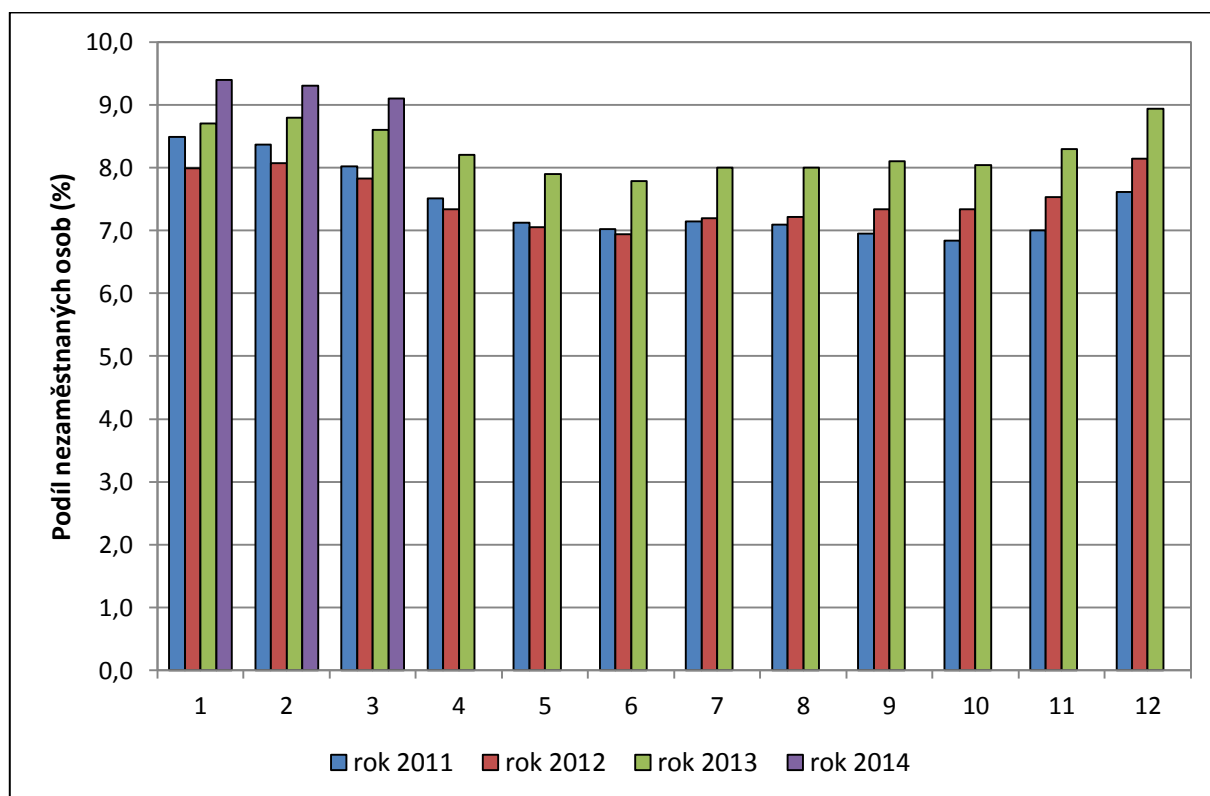


## GRAFY

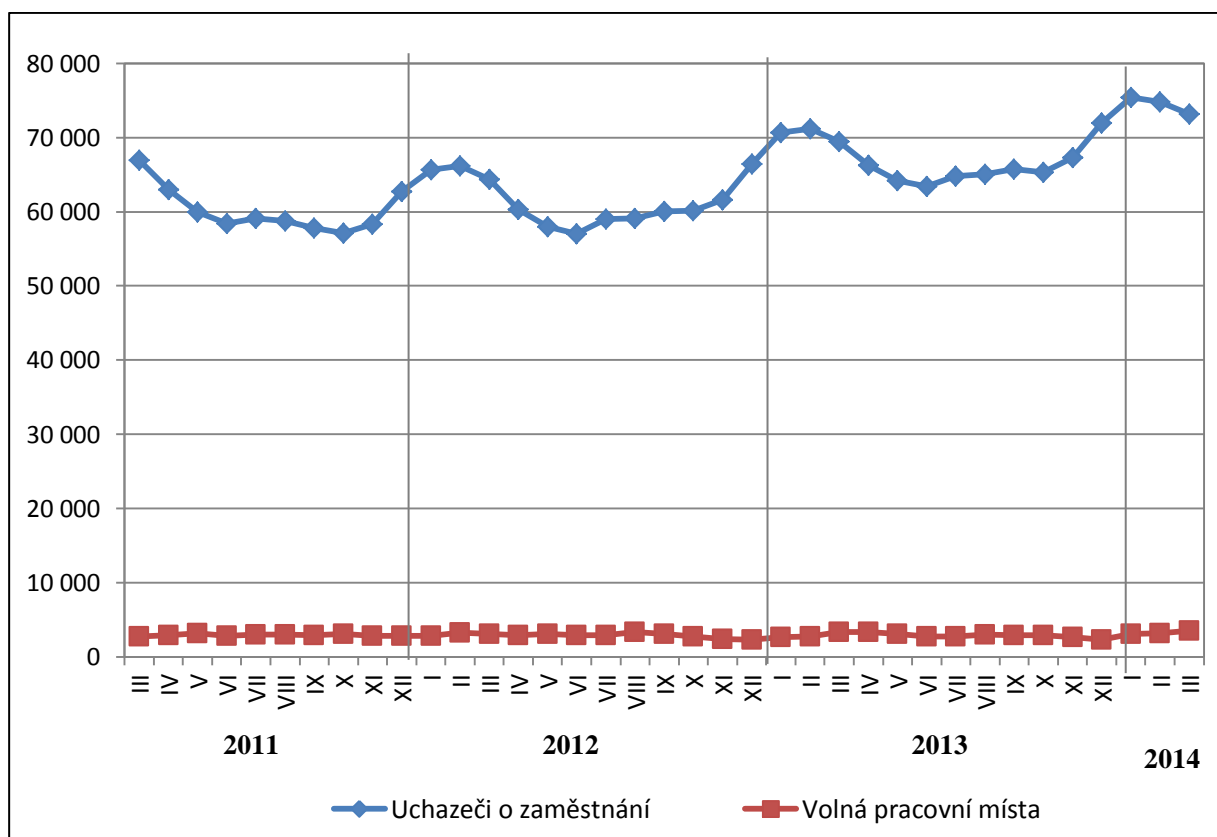
### 1. Podíl nezaměstnaných osob v okresech Jihomoravského kraje a v ČR k 31.3.2014 (%)



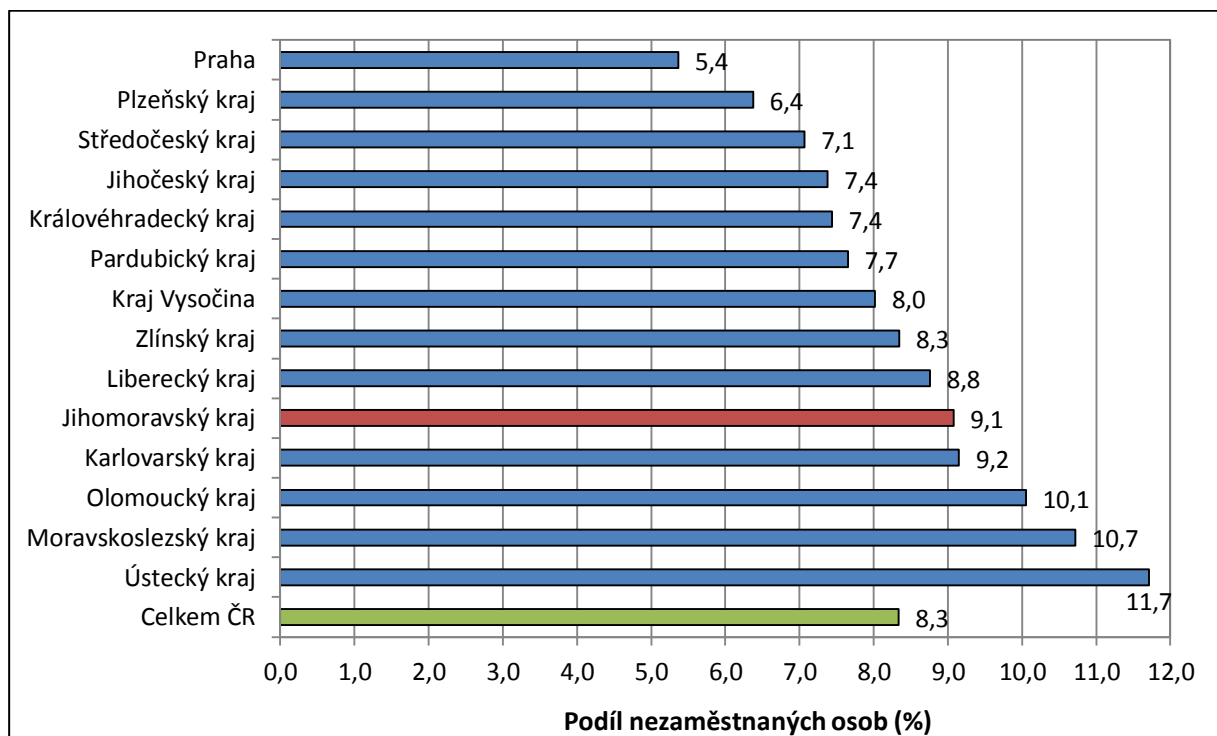
### 2. Vývoj podílu nezaměstnaných v Jihomoravském kraji v letech 2011 - 2014



### 3. Vývoj počtu uchazečů a VPM v Jihomoravském kraji v letech 2011 - 2014



### 4. Podíl nezaměstnaných osob v jednotlivých krajích ČR k 31.3.2014 (v %)



## 5. Setřídění okresů k 31.3.2014

SETRŽIDĚNÍ OKRESŮ K 31.3.2014						
	podíl nezam. v %		meziměs. přírůstek/úbytek v %		počet uchazečů na 1 VPM	
1	Bruntál	14,5	<b>Brno-město</b>	0,6	Bruntál	62,1
2	Most	13,7	Praha-západ	0,5	Karviná	50,2
3	Jeseník	13,6	Louny	-0,1	Ústí nad Labem	46,8
4	Ústí nad Labem	13,1	Praha-východ	-0,2	Jeseník	44,7
5	Karviná	12,8	Praha	-0,3	Chomutov	42,6
6	<b>Znojmo</b>	<b>11,9</b>	Kladno	-0,4	Kladno	37,6
7	Chomutov	11,9	Česká Lípa	-0,5	<b>Hodonín</b>	<b>33,9</b>
8	Ostrava-město	11,8	Liberec	-0,6	<b>Znojmo</b>	<b>32,3</b>
9	<b>Hodonín</b>	<b>11,8</b>	Ústí nad Labem	-0,7	Litoměřice	29,3
10	Děčín	11,6	<b>Brno-venkov</b>	<b>-0,8</b>	Děčín	28,9
11	Louny	11,1	Pardubice	-0,9	Přerov	28,0
12	Přerov	11,0	Jablonec nad Nisou	-0,9	Šumperk	26,7
13	Sokolov	10,8	Ostrava-město	-1,1	Olomouc	25,2
14	Šumperk	10,5	Karviná	-1,3	<b>Brno-město</b>	<b>23,4</b>
15	Teplice	10,4	Teplice	-1,4	Sokolov	23,3
16	Třebíč	10,3	Děčín	-1,4	Třebíč	23,0
17	Litoměřice	10,2	Most	-1,8	Kutná Hora	22,9
18	Český Krumlov	10,1	Šumperk	-1,8	Karlovy Vary	22,5
19	Příbram	9,6	Litoměřice	-2,1	Jindřichův Hradec	22,3
20	Vsetín	9,6	Frydek-Místek	-2,1	Vsetín	21,8
21	Svitavy	9,6	<b>Blansko</b>	<b>-2,2</b>	Mělník	21,8
22	Česká Lípa	9,6	Sokolov	-2,2	Rakovník	21,7
23	Kolín	9,5	Vsetín	-2,2	Žďár nad Sázavou	21,4
24	Olomouc	9,5	Nový Jičín	-2,3	Ostrava-město	21,4
25	Kroměříž	9,4	Ústí nad Orlicí	-2,3	Vyškov	21,2
26	Opava	9,2	Rakovník	-2,3	Louny	19,8
27	Karlovy Vary	9,1	Kroměříž	-2,6	Svitavy	19,7
28	Trutnov	9,1	Hradec Králové	-2,6	Most	18,9
29	Kutná Hora	9,0	Mělník	-2,6	Příbram	18,1
30	<b>Brno-město</b>	<b>9,0</b>	Chomutov	-2,6	Opava	17,5
31	<b>Břeclav</b>	<b>9,0</b>	Nymburk	-2,7	Frydek-Místek	17,4
32	Liberec	8,9	Bruntál	-3,0	Kroměříž	17,1
33	Kladno	8,8	Tachov	-3,0	Teplice	16,8
34	Semily	8,6	Trutnov	-3,1	Tábor	16,6
35	Nymburk	8,5	Olomouc	-3,3	Nový Jičín	15,9
36	Mělník	8,5	Plzeň-město	-3,3	Strakonice	15,7
37	Tachov	8,4	<b>Hodonín</b>	<b>-3,5</b>	Jičín	15,4
38	Žďár nad Sázavou	8,3	Opava	-3,5	Jihlava	15,3
39	Prostějov	8,3	Mladá Boleslav	-3,5	Rychnov nad Kněžnou	15,3
40	Tábor	8,2	Náchod	-3,7	<b>Břeclav</b>	<b>15,2</b>
42	Chrudim	8,2	Svitavy	-3,7	Prostějov	15,2
43	Rakovník	8,1	Semily	-3,8	Jablonec nad Nisou	15,1
44	Strakonice	8,1	Kolín	-3,8	<b>Blansko</b>	<b>15,0</b>
45	Nový Jičín	8,0	Přerov	-3,9	Náchod	14,8
46	Frydek-Místek	7,9	České Budějovice	-3,9	Hradec Králové	14,8
47	Hradec Králové	7,8	Karlovy Vary	-4,0	Zlín	14,7
48	Uherské Hradiště	7,6	Zlín	-4,1	Uherské Hradiště	14,0
49	Jablonec nad Nisou	7,6	Žďár nad Sázavou	-4,1	Semily	13,9
50	Cheb	7,6	Beroun	-4,1	<b>Brno-venkov</b>	<b>13,7</b>
51	<b>Blansko</b>	<b>7,6</b>	<b>Vyškov</b>	<b>-4,1</b>	Havlíčkův Brod	13,6
52	Jihlava	7,5	Benešov	-4,4	Česká Lípa	13,4
53	Zlín	7,3	Třebíč	-4,4	Kolín	12,9
54	<b>Brno-venkov</b>	<b>7,3</b>	Písek	-4,4	Trutnov	12,5
55	Jindřichův Hradec	7,3	Uherské Hradiště	-4,4	Praha-západ	12,4
56	Ústí nad Orlicí	7,2	<b>Břeclav</b>	<b>-4,5</b>	Pardubice	12,3
57	Havlíčkův Brod	7,1	Rychnov nad Kněžnou	-4,5	Beroun	11,9
58	<b>Vyškov</b>	<b>7,1</b>	Plzeň-jih	-4,8	Praha-východ	11,8
59	Klatovy	7,0	Český Krumlov	-4,9	Pelhřimov	11,7
60	Písek	7,0	Příbram	-4,9	Písek	11,7
61	Náchod	6,9	Cheb	-5,0	Český Krumlov	11,6
62	Beroun	6,9	Jihlava	-5,0	Tachov	11,6
63	Jičín	6,5	Prostějov	-5,0	Ústí nad Orlicí	11,5
64	Pardubice	6,5	Jičín	-5,1	Chrudim	10,9
65	Prachatice	6,4	Pelhřimov	-5,4	Rokycany	10,9
66	Domažlice	6,3	Tábor	-5,4	Plzeň-jih	10,8
67	České Budějovice	6,2	Strakonice	-5,5	Plzeň-sever	9,2
68	Plzeň-město	6,2	<b>Znojmo</b>	<b>-5,6</b>	Mladá Boleslav	9,0
69	Plzeň-sever	6,1	Jeseník	-5,8	Prachatice	8,1
70	Benešov	5,9	Havlíčkův Brod	-5,9	Benešov	8,1
71	Rychnov nad Kněžnou	5,8	Plzeň-sever	-5,9	České Budějovice	8,0
72	Pelhřimov	5,8	Kutná Hora	-6,1	Liberec	7,6
73	Rokycany	5,4	Rokycany	-6,2	Klatovy	7,4
74	Praha	5,4	Chrudim	-6,7	Praha	7,3
41	Plzeň-jih	5,3	Prachatice	-6,8	Plzeň-město	6,7
75	Mladá Boleslav	4,7	Klatovy	-8,3	Domažlice	6,5
76	Praha-západ	4,6	Domažlice	-8,4	Cheb	6,4
77	Praha-východ	3,6	Jindřichův Hradec	-9,8	Nymburk	4,1
	Celkem ČR	8,3	Celkem ČR	-2,7	Celkem ČR	14,9



## Mapování predikce trendů zaměstnanosti a potřeb zaměstnavatelů v kraji

- **V příštích 2-3 měsících** očekáváme v kraji další nárůst zaměstnanosti spojený s pokračováním prací v zemědělství a ve stavebnictví a rozběhem turistické sezóny. V souvislosti s tím očekáváme také **zvýšení počtu hlášených volných pracovních míst**, zejména v dubnu. Pokud se jedná o volná pracovní místa, u nichž se sezónní výkyvy neprojevují, očekáváme spíše stagnaci, případně jen mírné oživení pracovního trhu
- Nejčastěji poptávanými profesemi jsou obchodní zástupci, pracovníci hlídacích agentur (certifikovaní), uklízeči, kuchaři, což je způsobeno značnou fluktuací v těchto oborech.
- Obecně však na trhu práce dlouhodobě chybí kvalifikované strojírenské profese (nástrojař, svářeč, obráběč, obsluha CNC strojů). Co se týče požadavků na rozšiřování kvalifikací, jeví navštívení zaměstnavatelé největší zájem o projekt POVEZ – Podpora odborného vzdělávání zaměstnanců.
- nejlépe hodnotí zaměstnavatelé možnou variantu dotování nového pracovního místa pro rekvalifikovaného UoZ.
- **Shrnutí údajů získaných monitorovacími návštěvami:**
  - zaměstnavatelé očekávají v nadcházejícím období nejčastěji stagnaci nebo jen mírný nárůst počtu pracovníků (dle získaných zakázek). V přijímání nových pracovníků jsou opatrní. S významnějším zvýšením počtu zaměstnanců počítá pouze několik větších zaměstnavatelů. Požadavky na sezónní pracovníky v nekvalifikovaných profesích pak firmy stále častěji řeší zaměstnáváním zahraničních pracovníků, kteří jsou ochotni - na rozdíl od domácích uchazečů - akceptovat minimální mzdu a náročné pracovní podmínky.
  - V oblasti zakázek očekávají navštívení zaměstnavatelé stagnaci. Nové zakázky získávají velice obtížně, musí jít s nabízenou cenou až na minimum, což má nepříznivý vliv na rozvoj firem a relativně nízké mzdy zaměstnanců. Navštívení zaměstnavatelé nepředpokládají v brzké budoucnosti nějaké výrazné zvyšování počtu zaměstnanců. Jsou opatrní, ale s využitím nástrojů APZ by zvažovali zaměstnání UoZ. S ohledem na obchodní kontrakty v eurozóně by přivítali zavedení eura v co nejkratší době.
  - Z hlediska investic nepředpokládají firmy rozšiřování výrobních kapacit, ale spíše modernizaci stávajícího technického parku s přímým dopadem na efektivitu výroby.
  - Firmy v okrese Hodonín, ve kterých byla uskutečněna monitorovací návštěva, hodlají v nejbližších měsících vytvořit 104 nových pracovních míst. (většinou práce v zemědělství, stavební práce, VPP). Nejvyšší počet nových pracovních míst očekávají společnosti Veselská stavební s.r.o., zabývající se stavebními pracemi, výstavbou rodinných domů, rekonstrukcí budov a připojováním inženýrských sítí a

firma 2G-spol. s.r.o. Lipov, zabývající se výrobou příkrývek, polštářů a prošívaných dek. Tito zaměstnavatelé hledají nejvíce zedníky a švadleny.

- Na okrese Vyškov vznikla nová společnost CAROIL, as., IČO 1783122, obor činnosti CZ - NACE 47 Maloobchod, kromě motorových vozidel, která bude přímo ve Vyškově provozovat benzínovou stanici. Společnost požaduje 9 pracovních pozic pro obsluhu.
- Jeden z větších zaměstnavatelů v okrese Znojmo – firma PPO GROUP, spol. s r.o. (zabývá se výrobou plastových přepravních obalů, místo podnikání Znojmo) v současné době přibírá cca 30 nových zaměstnanců. Jedná se převážně dělnické profese.
- V březnu 2014 proběhlo **hromadné propouštění** u dvou zaměstnavatelů v kraji a týkalo se 65 osob.
- V průběhu března 2014 bylo v rámci monitoringu v Jihomoravském kraji navštíveno 131 zaměstnavatelů
- **Dlouhodobá predikce vývoje zaměstnanosti**

Celkově v rámci kraje předpokládáme v průběhu roku 2014 mírné oživení trhu a nárůst zaměstnanosti. Pokud by byl nakonec přeci jen realizován záměr firmy Amazon na vybudování distribučního centra v Brně, přineslo by to Brnu (potažmo kraji) 1500-3000 nových pracovních příležitostí. Také několik dalších větších zaměstnavatelů avizovalo navýšení počtu zaměstnanců v celkovém objemu okolo 1000 pracovních míst.