



Úřad práce České republiky  
krajská pobočka v Brně

**Měsíční statistická zpráva**  
*únor 2014*

**Zpracovali:** *Mgr. Petr Jirásek*

*RNDr. Eva Toušková*

<http://portal.mpsv.cz/upcr/kp/jhm/statistiky>

## **Informace o nezaměstnanosti v Jihomoravském kraji**

**k 28.2.2014**

*V tomto měsíci celkový počet uchazečů o zaměstnání oproti minulému měsíci klesl o 0,7 % na 74 823, počet hlášených volných pracovních míst vzrostl o 2,0 % na 3 128 a podíl nezaměstnaných osob klesl na 9,3 %.*

Ke 28.2.2014 evidoval Úřad práce ČR (ÚP ČR), Krajská pobočka v Brně celkem 74 823 uchazečů o zaměstnání. Jejich počet byl o 555 nižší než na konci předchozího měsíce, ve srovnání se stejným obdobím minulého roku je vyšší o 3 608 osob. Z tohoto počtu bylo 73 121 dosažitelných uchazečů o zaměstnání ve věku 15-64 let. Bylo to o 801 méně než na konci předchozího měsíce. Ve srovnání se stejným obdobím minulého roku byl jejich počet vyšší o 3 383.

Díky mírné zimě došlo již v únoru k poklesu nezaměstnanosti (jinak obvykle tento měsíc bývá úroveň nezaměstnanosti v rámci roku nejvyšší). Další výrazné zlepšení situace lze očekávat v nadcházejících měsících s nástupem sezónních prací v zemědělství. Sezónní vlivy se nejvíce projevují zejména v jižních zemědělských okresech kraje, naproti tomu v krajském městě úroveň nezaměstnanosti ovlivňují poměrně málo. V průběhu měsíce bylo nově zaevidováno 5 142 osob. Ve srovnání s minulým měsícem to bylo méně o 3 574 osob a v porovnání se stejným obdobím předchozího roku více o 38 osob.

Z evidence během měsíce odešlo celkem 5 697 uchazečů (ukončená evidence, vyřazení uchazeči). Bylo to o 389 osob více než v předchozím měsíci a o 1 121 osob více než ve stejném měsíci minulého roku. Do zaměstnání z nich ve sledovaném měsíci nastoupilo 3 834, tj. o 658 více než v předchozím měsíci a o 1 220 více než ve stejném měsíci minulého roku, 167 uchazečů o zaměstnání bylo umístěno prostřednictvím úřadu práce tj. o 31 více než v předchozím měsíci a o 49 více než ve stejném období minulého roku, 1 863 uchazečů bylo vyřazeno bez umístění.

Meziměsíční pokles nezaměstnaných byl zaznamenán s výjimkou okresu Brno-venkov ve všech ostatních okresech kraje, největší v okresech Břeclav (-2,6 %) a Blansko (-2,3%). V okrese Brno-venkov počet evidovaných uchazečů vzrostl o 2,5%.

**Ke konci měsíce bylo evidováno na ÚP ČR, Krajské pobočce v Brně, 35 095 žen. Jejich podíl na celkovém počtu uchazečů činil 46,9 %.** V evidenci bylo 8 105 osob se zdravotním postižením, což představovalo 10,8 % z celkového počtu nezaměstnaných.

Podporu v nezaměstnanosti pobíralo 18 616 uchazečů o zaměstnání, tj. 24,8 % všech uchazečů vedených v evidenci.

Podíl nezaměstnaných osob, tj. počet dosažitelných uchazečů o zaměstnání ve věku 15 - 64 let k obyvatelstvu stejného věku, klesl k 28.2.2014 na 9,3 %.

Podíl nezaměstnaných stejný nebo vyšší než krajský průměr vykázaly 3 okresy, nejvyšší byl v okresech Znojmo (12,6%) a Hodonín (12,2 %). Nejnižší podíl nezaměstnaných byl zaznamenán v okresech Brno-venkov (7,4 %) a Vyškov (7,4%).

Podíl nezaměstnaných žen klesl na 8,8 %, podíl nezaměstnaných mužů klesl na 9,7 %.

Kraj evidoval k 28.2.2014 celkem 3 128 volných pracovních míst. Jejich počet byl o 60 vyšší, než v předchozím měsíci a o 416 vyšší než ve stejném měsíci minulého roku. Na jedno volné pracovní místo připadalo v průměru 23,9 uchazeče, z toho nejvíce v okresech Hodonín (45,7) a Znojmo (39,4) a. Z celkového počtu nahlášených volných míst bylo 367 vhodných pro osoby se zdravotním postižením (OZP), na jedno volné pracovní místo připadalo 22 OZP.

V rámci aktivní politiky zaměstnanosti (APZ) bylo k 28.2.2014 prostřednictvím příspěvků v rámci APZ podporováno na pracovních místech 2 947 uchazečů.

Nejčastější obory činností, které byly v tomto měsíci podpořeny prostřednictvím SÚPM – SVČ, byly obchodní činnosti, kosmetika a účetnictví.

Informace o vývoji nezaměstnanosti v ČR v elektronické formě jsou zveřejněny na internetové adrese <http://portal.mpsv.cz/sz/stat>.

## 1. Základní charakteristika vývoje nezaměstnanosti a volných pracovních míst v Jihomoravském kraji

Tabulka č. 1 - Vývoj nezaměstnanosti

ukazatel (celkový počet)		stav k 28.2.2014		
		Před rokem	Minulý měsíc	Aktuální měsíc
evidovaní uchazeči o zaměstnání		71 215	75 378	<b>74 823</b>
- z toho	ženy	33 053	35 397	<b>35 095</b>
	absolventi a mladiství	4 390	4 899	.
	uchazeči se zdravotním postižením	8 129	7 560	<b>8 105</b>
uchazeči s nárokem na Pvn		17 070	18 438	<b>18 616</b>
podíl nezaměstnaných osob v % <sup>1)</sup>		8,8	9,4	<b>9,3</b>
volná pracovní místa		2 712	3 068	<b>3 128</b>
počet uchazečů na 1 volné pracovní místo		26,3	24,6	<b>23,9</b>

1) od ledna 2013 nový ukazatel registrované nezaměstnanosti (zpětně dopočítán až do ledna 2005, zveřejňován již ve IV. čtvrtletí 2012)

Tabulka č. 2 - Tok nezaměstnanosti

ukazatel (celkový počet)	stav k 28.2.2014		
	Před rokem	Minulý měsíc	Aktuální měsíc
nově evidovaní uchazeči o zaměstnání - ve sled. měsíci	5 104	8 716	<b>5 142</b>
uchazeči s ukonč. evidencí a vyřazení - ve sled. měsíci	4 576	5 308	<b>5 697</b>
- z toho umístění celkem	2 614	3 176	<b>3 834</b>
- z toho umístění úřadem práce	118	136	<b>167</b>

Tabulka č. 3 – Nezaměstnanost v okresech – stav k 28.2.2014

Území	Počet nezaměstnaných			Absolvent i škol a mladiství	Volná pracovní místa	Počet uchazečů na 1 volné místo	Podíl nezaměst. [%]
	celkem	v tom					
		muži	ženy				
Blansko	5 762	2 973	2 789	.	322	17,9	7,8
Brno-město	23 099	11 618	11 481	.	1 028	22,5	8,9
Brno-venkov	10 414	5 280	5 134	.	653	15,9	7,4
Břeclav	7 563	4 205	3 358	.	376	20,1	9,4
Hodonín	13 380	7 761	5 619	.	293	45,7	12,2
Vyškov	4 715	2 552	2 163	.	205	23,0	7,4
Znojmo	9 890	5 339	4 551	.	251	39,4	12,6
<b>Jihomoravský kraj</b>	<b>74 823</b>	<b>39 728</b>	<b>35 095</b>	.	<b>3 128</b>	<b>23,9</b>	<b>9,3</b>
Česká republika	625 390	330 466	294 924	.	38 301	16,3	8,6

## 2. Aktivní politika zaměstnanosti v Jihomoravském kraji

Tabulka č. 4 – Uchazeči o zaměstnání podpoření v rámci vybraných nástrojů APZ a rekvalifikace uchazečů a zájemců o zaměstnání

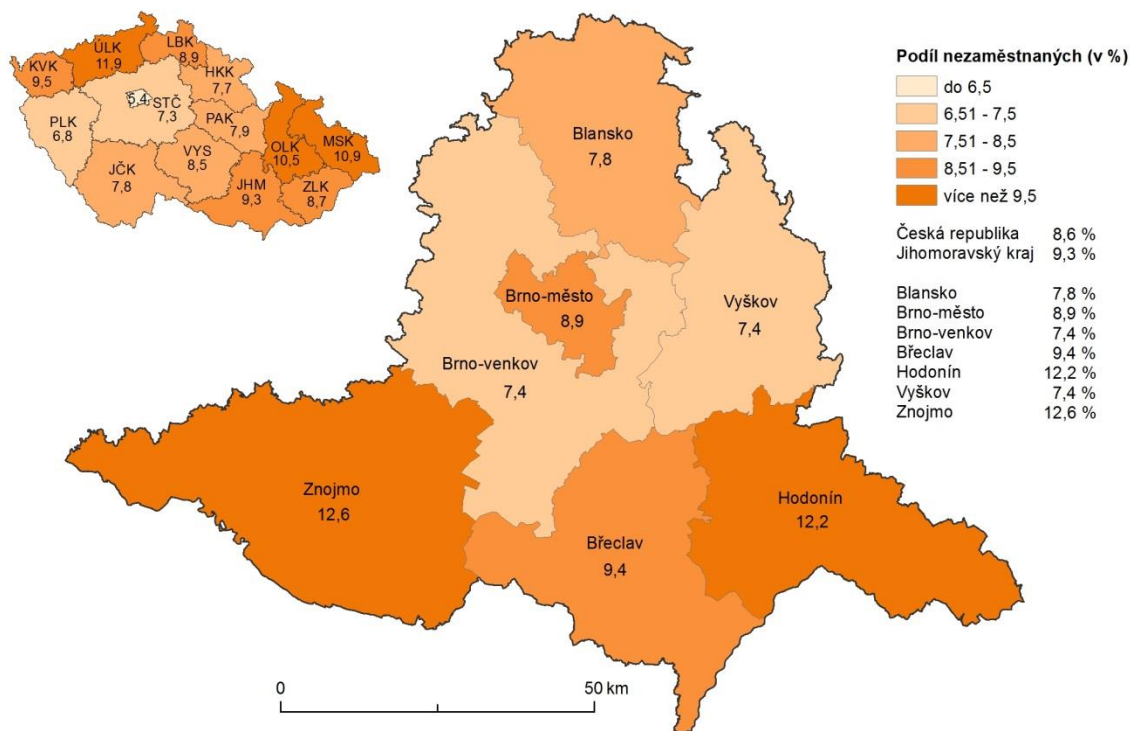
ukazatel (celkový počet)	Stav k 28.2.2013	Stav k 28.2.2014	stav od počátku roku k	
			28.2.2013	28.2.2014
<b>pracovní místa podpořená v rámci APZ</b>				
veřejně prospěšné práce (VPP)	247	116	40	25
ESF - VPP <sup>1)</sup>	409	814	46	46
společensky účelná prac. místa (SÚPM)	316	299	25	73
ESF - SÚPM <sup>1)</sup>	299	813	51	62
SÚPM - samostatně výděleč. činnost (SVČ)	431	409	22	34
chrán. prac. místa - SVČ osob se ZP	114	187	17	14
projekty ESF OP LZZ – cílené programy	133	309	24	399
<b>rekvalifikace uchazečů a zájemců o zaměstnání</b>				
uchazeči a zájemci, zařazení do rekvalifikaci vč. ESF	371	477	552	485
uchazeči a zájemci, kteří zahájili zvolenou rekvalifikaci vč. ESF	39	131	35	155

1) spolufinancováno převážně z Evropského sociálního fondu

### MAPA – Podíl nezaměstnaných v okresech kraje

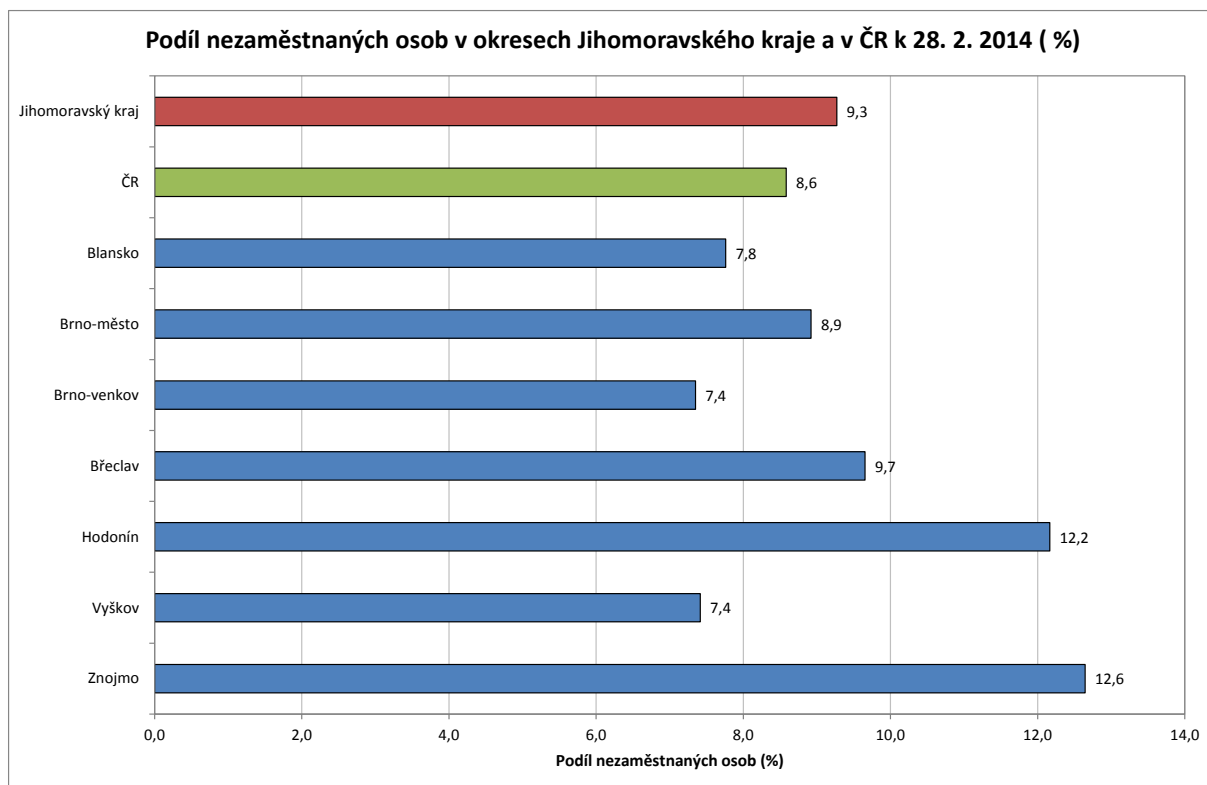
#### Podíl nezaměstnaných na obyvatelstvu ve věku 15 - 64 let

v Jihomoravském kraji k 28.2.2014

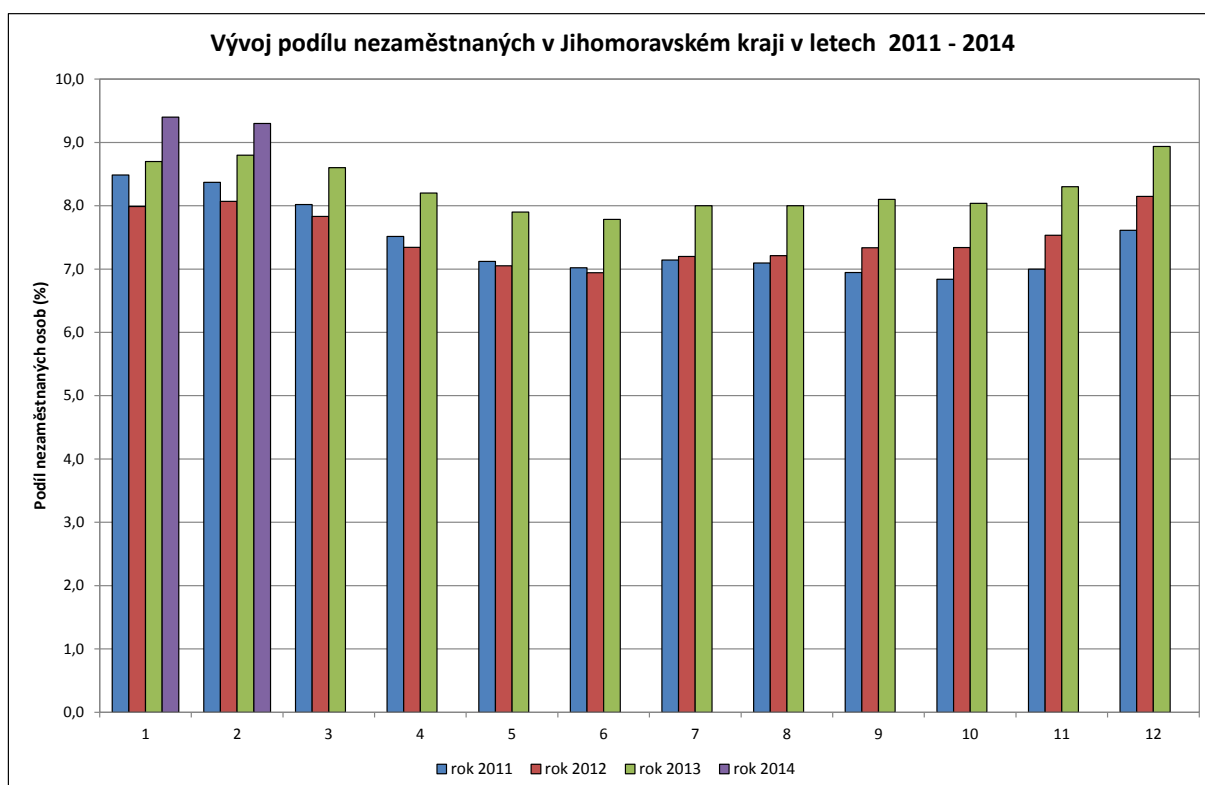


## GRAFY

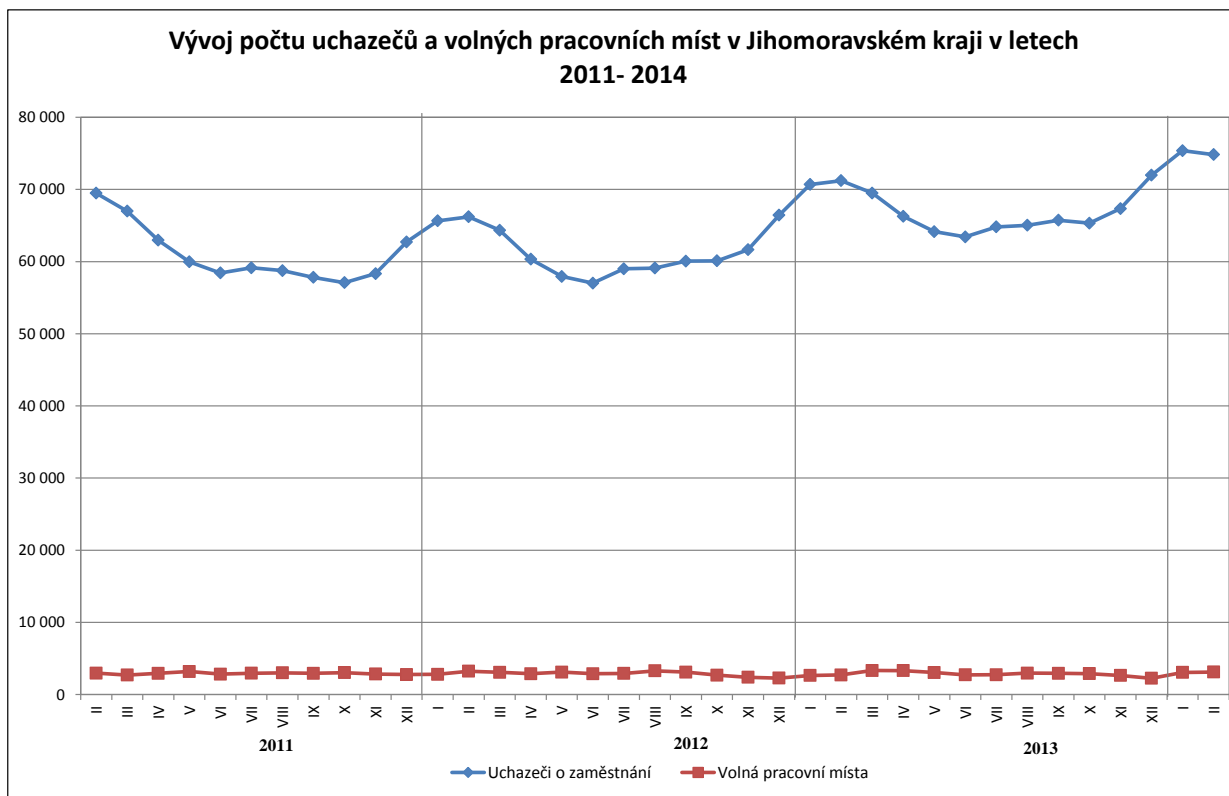
### 1. Podíl nezaměstnaných osob v okresech Jihomoravského kraje a v ČR k 28.2.2014 (%)



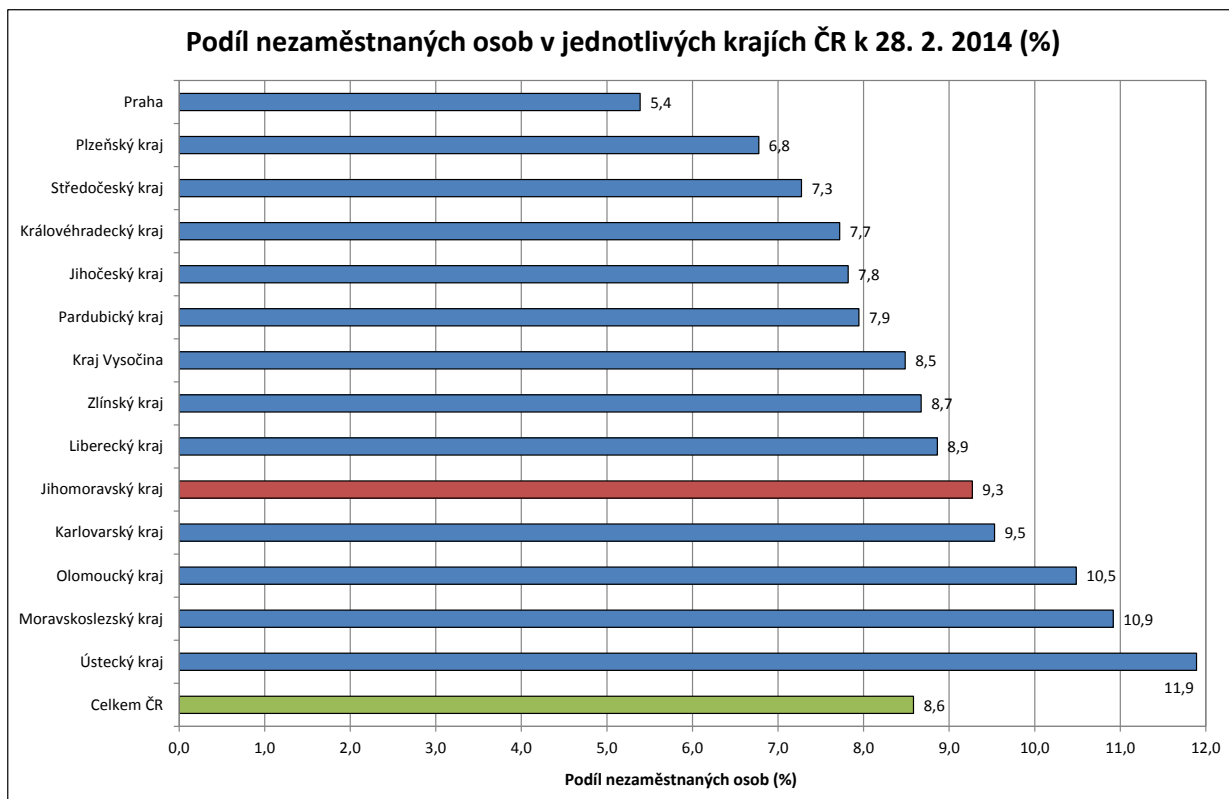
### 2. Vývoj podílu nezaměstnaných v Jihomoravském kraji v letech 2011 - 2014



### 3. Vývoj počtu uchazečů a VPM v Jihomoravském kraji v letech 2011 - 2014



### 4. Podíl nezaměstnaných osob v jednotlivých krajích ČR k 31.1.2014 (v %)



## 5. Setřídění okresů k 31.1.2014

	podíl nezam. v %		meziměs. přírůstek/úbytek v %		počet uchazečů na 1 VPM
Bruntál	15,0	Praha-západ	4,2	Bruntál	65,7
Jeseník	14,5	<b>Brno-venkov</b>	<b>2,5</b>	Karviná	63,0
Most	13,9	Prostějov	2,0	<b>Hodonín</b>	<b>45,7</b>
Ústí nad Labem	13,2	Praha-východ	1,8	Třebíč	45,6
Karviná	13,0	Ústí nad Labem	1,7	Chomutov	45,0
<b>Znojmo</b>	<b>12,6</b>	Tábor	1,4	Kladno	44,9
Chomutov	12,2	Trutnov	1,4	Jeseník	40,9
<b>Hodonín</b>	<b>12,2</b>	Liberec	1,2	<b>Znojmo</b>	<b>39,4</b>
Ostrava-město	11,9	Mělník	1,2	Opava	39,3
Děčín	11,7	Nymburk	1,1	Litoměřice	36,8
Přerov	11,4	Přerov	0,8	Ústí nad Labem	36,1
Louny	11,2	Karviná	0,8	Šumperk	35,5
Sokolov	11,0	Příbram	0,5	Kolín	32,4
Třebíč	10,9	Ostrava-město	0,3	Děčín	30,1
Šumperk	10,7	Semily	0,3	Přerov	29,0
Teplice	10,6	Mladá Boleslav	0,3	Ostrava-město	28,9
Český Krumlov	10,6	Praha	0,1	Svitavy	27,1
Litoměřice	10,4	Frydek-Místek	0,1	Vsetín	26,9
Příbram	10,1	Olomouc	0,1	Louny	26,2
Svitavy	10,0	Benešov	0,0	Jindřichův Hradec	25,7
Kolín	9,9	Litoměřice	-0,1	Žďár nad Sázavou	24,7
Olomouc	9,9	Teplice	-0,1	Olomouc	24,3
Vsetín	9,9	Opava	-0,2	Sokolov	24,1
Kroměříž	9,7	Beroun	-0,2	Mělník	23,2
Česká Lípa	9,6	Písek	-0,4	<b>Vyškov</b>	<b>23,0</b>
Kutná Hora	9,6	Most	-0,5	Rychnov nad Kněžnou	22,6
Opava	9,5	Náchod	-0,5	Tábor	22,5
Karlovy Vary	9,5	Hradec Králové	-0,5	<b>Brno-město</b>	<b>22,5</b>
Trutnov	9,4	Kroměříž	-0,5	Strakonice	22,4
<b>Břeclav</b>	<b>9,4</b>	<b>Znojmo</b>	<b>-0,6</b>	Příbram	21,9
Liberec	9,0	Karlovy Vary	-0,6	Kroměříž	20,8
Semily	8,9	Prachatice	-0,7	Rakovník	20,1
<b>Brno-město</b>	<b>8,9</b>	Svitavy	-0,7	<b>Břeclav</b>	<b>20,1</b>
Chrudim	8,9	Zlín	-0,7	Zlín	19,6
Prostějov	8,9	Chomutov	-0,8	Most	19,1
Kladno	8,8	Plzeň-sever	-0,8	Havlíčkův Brod	18,9
Nymburk	8,7	Rokycany	-0,8	Teplice	18,7
Tachov	8,7	<b>Brno-město</b>	<b>-0,8</b>	Náchod	18,2
Mělník	8,7	Jičín	-0,9	Kutná Hora	18,1
Žďár nad Sázavou	8,7	<b>Hodonín</b>	<b>-0,9</b>	Jičín	17,9
Tábor	8,7	Kolín	-1,0	<b>Blansko</b>	<b>17,9</b>
Strakonice	8,5	Kutná Hora	-1,0	Jablonec nad Nisou	17,8
Rakovník	8,3	Jablonec nad Nisou	-1,1	Semily	17,6
Nový Jičín	8,3	Sokolov	-1,3	Karlovy Vary	17,4
Frydek-Místek	8,1	Ústí nad Orlicí	-1,3	Jihlava	17,1
Cheb	8,1	Kladno	-1,3	Frydek-Místek	16,7
Jindřichův Hradec	8,0	Vsetín	-1,3	Nový Jičín	16,3
Hradec Králové	8,0	Žďár nad Sázavou	-1,4	Uherské Hradiště	16,1
Uherské Hradiště	8,0	Jihlava	-1,4	Praha-západ	16,1
Jihlava	8,0	Jindřichův Hradec	-1,4	Prostějov	16,0
<b>Blansko</b>	<b>7,8</b>	Pelhřimov	-1,5	<b>Brno-venkov</b>	<b>15,9</b>
Jablonec nad Nisou	7,7	Rakovník	-1,7	Pelhřimov	15,9
Klatovy	7,7	Bruntál	-1,9	Český Krumlov	15,3
Havlíčkův Brod	7,7	Uherské Hradiště	-1,9	Hradec Králové	15,0
Zlín	7,7	Nový Jičín	-1,9	Tachov	15,0
<b>Vyškov</b>	<b>7,4</b>	<b>Vyškov</b>	<b>-1,9</b>	Česká Lípa	14,9
Ústí nad Orlicí	7,4	Chrudim	-1,9	Chrudim	13,7
Písek	7,4	Český Krumlov	-2,0	Plzeň-jih	13,6
<b>Brno-venkov</b>	<b>7,4</b>	Strakonice	-2,0	Písek	13,3
Beroun	7,2	Česká Lípa	-2,1	Plzeň-sever	13,0
Náchod	7,2	Havlíčkův Brod	-2,2	Beroun	12,8
Prachatice	7,0	Třebíč	-2,2	Rokycany	12,7
Jičín	6,9	Louny	-2,2	Praha-východ	12,7
Domažlice	6,9	České Budějovice	-2,2	Trutnov	11,6
Pardubice	6,6	<b>Blansko</b>	<b>-2,3</b>	Ústí nad Orlicí	10,8
Plzeň-sever	6,5	Plzeň-město	-2,3	Prachatice	10,5
České Budějovice	6,5	Jeseník	-2,3	Mladá Boleslav	10,2
Plzeň-město	6,5	Šumperk	-2,4	Benešov	9,7
Benešov	6,2	Tachov	-2,4	Domažlice	9,3
Pelhřimov	6,1	Děčín	-2,5	Klatovy	9,1
Rychnov nad Kněžnou	6,1	Rychnov nad Kněžnou	-2,6	České Budějovice	8,6
Rokycany	5,8	<b>Břeclav</b>	<b>-2,6</b>	Cheb	7,7
Plzeň-jih	5,6	Pardubice	-2,7	Liberec	7,4
Praha	5,4	Domažlice	-3,0	Plzeň-město	7,3
Mladá Boleslav	4,9	Klatovy	-3,0	Praha	7,0
Praha-západ	4,6	Plzeň-jih	-3,2	Pardubice	5,6
Praha-východ	3,7	Cheb	-3,7	Nymburk	4,6
Celkem ČR	8,6	Celkem ČR	-0,6	Celkem ČR	16,3



## Mapování predikce trendů zaměstnanosti a potřeb zaměstnavatelů v kraji

- **V příštích 2-3 měsících** očekáváme v kraji postupný nárůst zaměstnanosti spojený s nástupem sezónních prací v zemědělství a ve stavebnictví
- V souvislosti se sezónními trendy očekáváme také **zvýšení počtu hlášených volných pracovních míst**, zejména v březnu a dubnu. Pokud se jedná o volná pracovní místa, u nichž se sezónní výkyvy neprojevují, očekáváme spíše stagnaci, případně jen mírné oživení pracovního trhu
- Nejčastěji poptávanými profesemi jsou pracovníci hlídacích agentur (certifikovaní), obchodní zástupci, uklízeči, kuchaři, což je způsobeno značnou fluktuací v těchto oborech. Trvale poptávané jsou také kvalifikované strojírenské profese (obráběči, svářeči, obsluha CNC strojů).

- **Shrnutí údajů získaných monitorovacími návštěvami:**

- zaměstnavatelé očekávají v nadcházejícím období nejčastěji stagnaci nebo jen mírný nárůst počtu pracovníků (dle získaných zakázek). V přijímání nových pracovníků jsou opatrní. S významnějším zvýšením počtu zaměstnanců počítá pouze několik větších zaměstnavatelů. Požadavky na sezónní pracovníky v nekvalifikovaných profesích pak firmy stále častěji řeší zaměstnáváním zahraničních pracovníků, kteří jsou ochotni - na rozdíl od domácích uchazečů - akceptovat minimální mzdu a náročné pracovní podmínky.

- Nejvyšší počet nových pracovních míst očekávají společnosti Kordárna Plus a.s. Velká nad Veličkou, zabývající se výrobou technických tkanin pro pneumatiky a dopravní pásy (40 míst) a Nová Mosilana v Brně (10 míst). Tito zaměstnavatelé hledají nejvíce dělnické profese, obsluhu výrobní linky, zámečníky. Všechny tyto profese jsou mezi evidovanými UoZ dostatečně zastoupeny.

Obecně však na trhu práce dlouhodobě chybí kvalifikované strojírenské profese (nástrojař, svářeč, obráběč, obsluha CNC strojů). Co se týče požadavků na rozšiřování kvalifikací, jeví navštívení zaměstnavatelé největší zájem o projekt POVEZ – Podpora odborného vzdělávání zaměstnanců.

- V průběhu února 2014 bylo v rámci monitoringu v Jihomoravském kraji navštíveno 105 zaměstnavatelů

- **Dlouhodobá predikce vývoje zaměstnanosti**

Celkově v rámci kraje předpokládáme v průběhu roku 2014 mírné oživení trhu a nárůst zaměstnanosti. Pokud by byl realizován záměr firmy Amazon na vybudování distribučního centra v Brně, přineslo by to Brnu (potažmo kraji) 1500-3000 nových pracovních příležitostí. Také několik dalších větších zaměstnavatelů avizovalo navýšení počtu zaměstnanců v celkovém objemu okolo 1000 pracovních míst.