



Úřad práce České republiky  
krajská pobočka v Brně

## Měsíční statistická zpráva *leden 2014*

**Zpracovali:** *Mgr. Petr Jirásek*  
*RNDr. Eva Toušková*

<http://portal.mpsv.cz/upcr/kp/jhm/statistiky>

## Informace o nezaměstnanosti v Jihomoravském kraji

k 31.1.2014

*V tomto měsíci celkový počet uchazečů o zaměstnání oproti minulému měsíci vzrostl o 4,7 % na 75 378, počet hlášených volných pracovních míst vzrostl o 35,6 % na 3 068 a podíl nezaměstnaných osob vzrostl na 9,4 %.*

K 31.1.2014 evidoval Úřad práce ČR (ÚP ČR), Krajská pobočka v Brně celkem 75 378 uchazečů o zaměstnání. Jejich počet byl o 3 408 vyšší než na konci předchozího měsíce, ve srovnání se stejným obdobím minulého roku je vyšší o 4 691 osob. Je to dosud nejvyšší počet evidovaných uchazečů po roce 1990. Z tohoto počtu bylo 73 979 dosažitelných uchazečů o zaměstnání (z toho 73 922 ve věku 15-64 let). Bylo to o 3 353 více než na konci předchozího měsíce. Ve srovnání se stejným obdobím minulého roku byl jejich počet vyšší o 4 691.

Tento vývoj jsme vzhledem ke stávající ekonomické situaci v kombinaci s obvyklým sezónním vývojem na přelomu roku předpokládali, a lze očekávat, že v příštím měsíci může dojít ještě k dalšímu navýšení počtu evidovaných uchazečů. Zlepšení situace lze očekávat až v březnu, s nástupem sezónních prací v zemědělství a oživením stavební výroby. Sezónní vlivy se výrazně projevují zejména v jižních zemědělských okresech, avšak na současnou rekordní úroveň nezaměstnanosti v kraji má zásadní vliv trvale rostoucí nezaměstnanost v krajském městě, která je odrazem současné ekonomické situace. V průběhu měsíce bylo nově zaevidováno 8 716 osob. Ve srovnání s minulým měsícem to bylo více o 1 273 osob a v porovnání se stejným obdobím předchozího roku méně o 820 osob.

Z evidence během měsíce odešlo celkem 5 308 uchazečů (ukončená evidence, vyřazení uchazeči). Bylo to o 2 810 osob více než v předchozím měsíci a o 24 osob více než ve stejném měsíci minulého roku. Do zaměstnání z nich ve sledovaném měsíci nastoupilo 3 176, tj. o 1 662 více než v předchozím měsíci a o 187 méně než ve stejném měsíci minulého roku, 136 uchazečů o zaměstnání bylo umístěno prostřednictvím úřadu práce tj. o 65 méně než v předchozím měsíci a o 6 více než ve stejném období minulého roku, 2 132 uchazečů bylo vyřazeno bez umístění.

Meziměsíční nárůst nezaměstnaných byl zaznamenán ve všech okresech kraje, největší v okresech Znojmo (12,1%), Břeclav (6,2 %) a Blansko (5,0%), nejmenší pak v okrese Brno-venkov (1,3%).

Ke konci měsíce bylo evidováno na *ÚP ČR, Krajské pobočce* v 35 397 žen. Jejich podíl na celkovém počtu uchazečů činil 46,9 %. V evidenci bylo 7 560 osob se zdravotním postižením, což představovalo 10,0 % z celkového počtu nezaměstnaných.

Podporu v nezaměstnanosti pobíralo 18 438 uchazečů o zaměstnání, tj. 24,4 % všech uchazečů vedených v evidenci.

Podíl nezaměstnaných osob, tj. počet dosažitelných uchazečů o zaměstnání ve věku 15 - 64 let k obyvatelstvu stejného věku, vzrostl k 31.1.2014 na 9,4 %.

Podíl nezaměstnaných stejný nebo vyšší než krajský průměr vykazaly 2 okresy, nejvyšší byl v okresech Znojmo (12,8%) a Hodonín (12,3 %). Nejnižší podíl nezaměstnaných byl zaznamenán v okresech Brno-venkov (7,2 %) a Vyškov (7,7%).

Podíl nezaměstnaných žen vzrostl na 9,8 %, podíl nezaměstnaných mužů klesl na 8,9 %.

Kraj evidoval k 31.1.2014 celkem 3 068 volných pracovních míst. Jejich počet byl o 806 vyšší, než v předchozím měsíci a o 414 vyšší než ve stejném měsíci minulého roku. Na jedno volné pracovní místo připadalo v průměru 24,6 uchazeče, z toho nejvíce v okresech Znojmo (48,8) a Hodonín (47,9). Z celkového počtu nahlášených volných míst bylo 296 vhodných pro osoby se zdravotním postižením (OZP), na jedno volné pracovní místo připadalo 25,5 OZP.

V rámci aktivní politiky zaměstnanosti (APZ) bylo k 31.1.2014 prostřednictvím příspěvků v rámci APZ podporováno 3 600 uchazečů.

Nejčastější obory činností, které byly v tomto měsíci podpořeny prostřednictvím SÚPM – SVČ, byly účetnictví, lektorská činnost a pedikura.

Informace o vývoji nezaměstnanosti v ČR v elektronické formě jsou zveřejněny na internetové adrese <http://portal.mpsv.cz/sz/stat>.

## 1. Základní charakteristika vývoje nezaměstnanosti a volných pracovních míst v Jihomoravském kraji

Tabulka č. 1 - Vývoj nezaměstnanosti

ukazatel (celkový počet)		stav k 31.1.2014		
		Před rokem	Minulý měsíc	Aktuální měsíc
evidovaní uchazeči o zaměstnání		70 687	71 970	<b>75 378</b>
- z toho	ženy	32 928	34 775	<b>35 397</b>
	absolventi a mladiství	4 366	5 139	.
	uchazeči se zdravotním postižením	8 119	7 984	<b>7 560</b>
uchazeči s nárokem na PvN		16 849	14 521	<b>18 438</b>
podíl nezaměstnaných osob v % <sup>1)</sup>		8,7	8,9	<b>9,4</b>
volná pracovní místa		2 654	2 262	<b>3 068</b>
počet uchazečů na 1 volné pracovní místo		26,6	31,8	<b>24,6</b>

1) od ledna 2013 nový ukazatel registrované nezaměstnanosti (zpětně dopočítán až do ledna 2005, zveřejňován již ve IV. čtvrtletí 2012)

Tabulka č. 2 - Tok nezaměstnanosti

ukazatel (celkový počet)	stav k 31.1.2014		
	Před rokem	Minulý měsíc	Aktuální měsíc
nově evidovaní uchazeči o zaměstnání - ve sled. měsíci	9 536	7 443	<b>8 716</b>
uchazeči s ukonč. evidencí a vyřazení - ve sled. měsíci	5 284	2 810	<b>5 308</b>
- z toho umístění celkem	3 363	1 514	<b>3 176</b>
- z toho umístění úřadem práce	130	201	<b>136</b>

Tabulka č. 3 – Nezaměstnanost v okresech – stav k 31.1.2014

Území	Počet nezaměstnaných			Absolventi škol a mladiství	Volná pracovní místa	Počet uchazečů na 1 volné místo	Podíl nezaměst. [%]
	celkem	v tom					
		muži	ženy				
Blansko	5 896	3 045	2 851	.	331	17,8	8,0
Brno-město	23 296	11 700	11 596	.	1 116	20,9	9,0
Brno-venkov	10 159	5 146	5 013	.	544	18,7	7,2
Břeclav	7 768	4 354	3 414	.	359	21,6	9,7
Hodonín	13 504	7 796	5 708	.	282	47,9	12,3
Vyškov	4 806	2 584	2 222	.	232	20,7	7,7
Znojmo	9 949	5 356	4 593	.	204	48,8	12,8
<b>Jihomoravský kraj</b>	<b>75 378</b>	<b>39 981</b>	<b>35 397</b>	.	<b>3 068</b>	<b>24,6</b>	<b>9,4</b>
Česká republika	629 274	332 039	297 235	.	36 394	17,3	8,6

## 2. Aktivní politika zaměstnanosti v Jihomoravském kraji

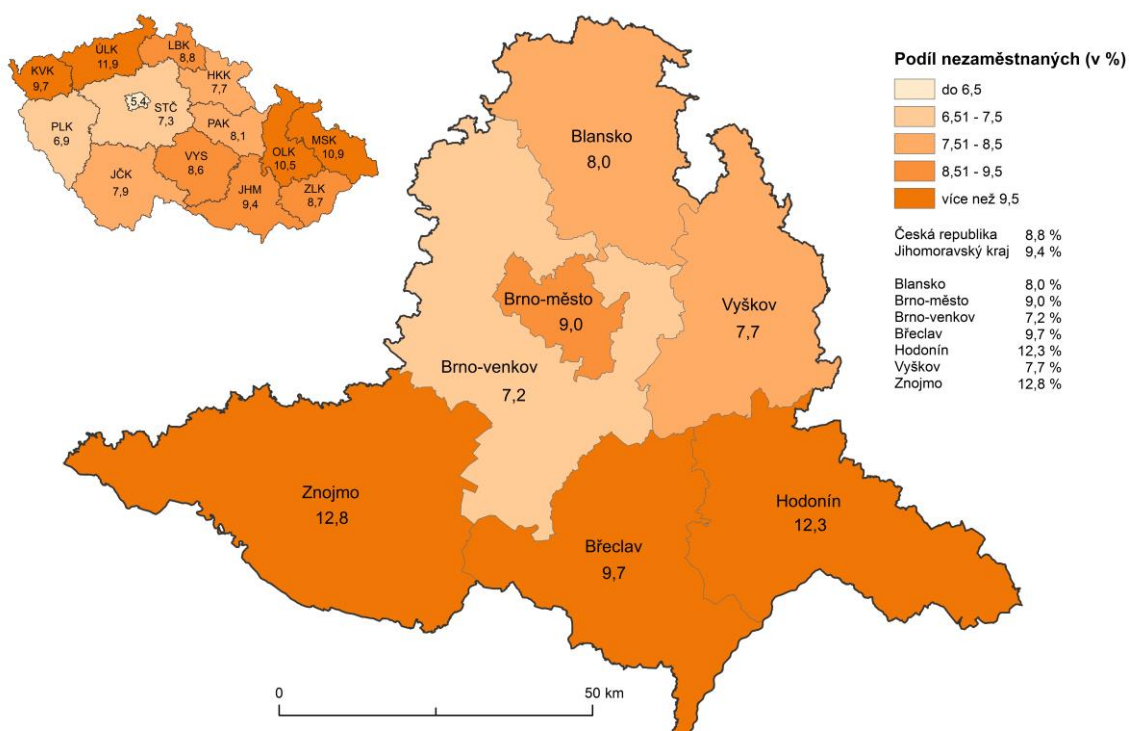
Tabulka č. 4 – Uchazeči o zaměstnání podpoření v rámci vybraných nástrojů APZ a rekvalifikace uchazečů a zájemců o zaměstnání

ukazatel (celkový počet)	Stav k	Stav k	stav od počátku roku k	
	31.1.2013	31.1.2014	31.1.2013	31.1.2014
<b>pracovní místa podpořená v rámci APZ</b>				
veřejně prospěšné práce (VPP)	276	<b>188</b>	13	2
ESF - VPP <sup>1)</sup>	413	<b>968</b>	44	29
společensky účelná prac. místa (SÚPM)	296	<b>352</b>	0	2
ESF - SÚPM <sup>1)</sup>	309	<b>844</b>	47	58
SÚPM - samostatně výděleč. činnost (SVČ)	434	<b>425</b>	17	15
chrán. prac. místa - SVČ osob se ZP	3	<b>4</b>	0	0
projekty ESF OP LZZ – cílené programy	78	<b>243</b>	17	10
<b>rekvalifikace uchazečů a zájemců o zaměstnání</b>				
uchazeči a zájemci, zařazení do rekvalifikaci vč. ESF	.	<b>23</b>	.	0
uchazeči a zájemci, kteří zahájili zvolenou rekvalifikaci vč. ESF	147	<b>78</b>	18	47

1) spolufinancováno převážně z Evropského sociálního fondu

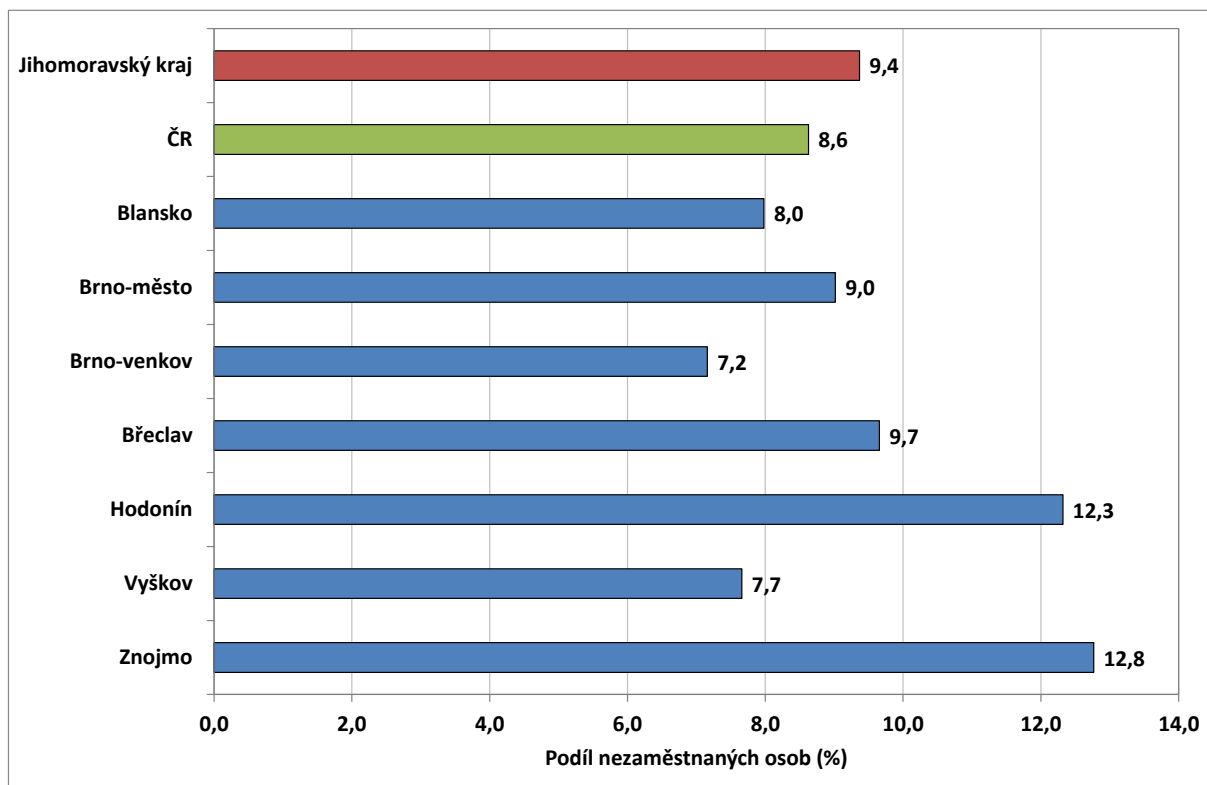
### MAPA – Podíl nezaměstnaných v okresech kraje

**Podíl nezaměstnaných na obyvatelstvu ve věku 15 - 64 let**  
v Jihomoravském kraji v lednu 2014

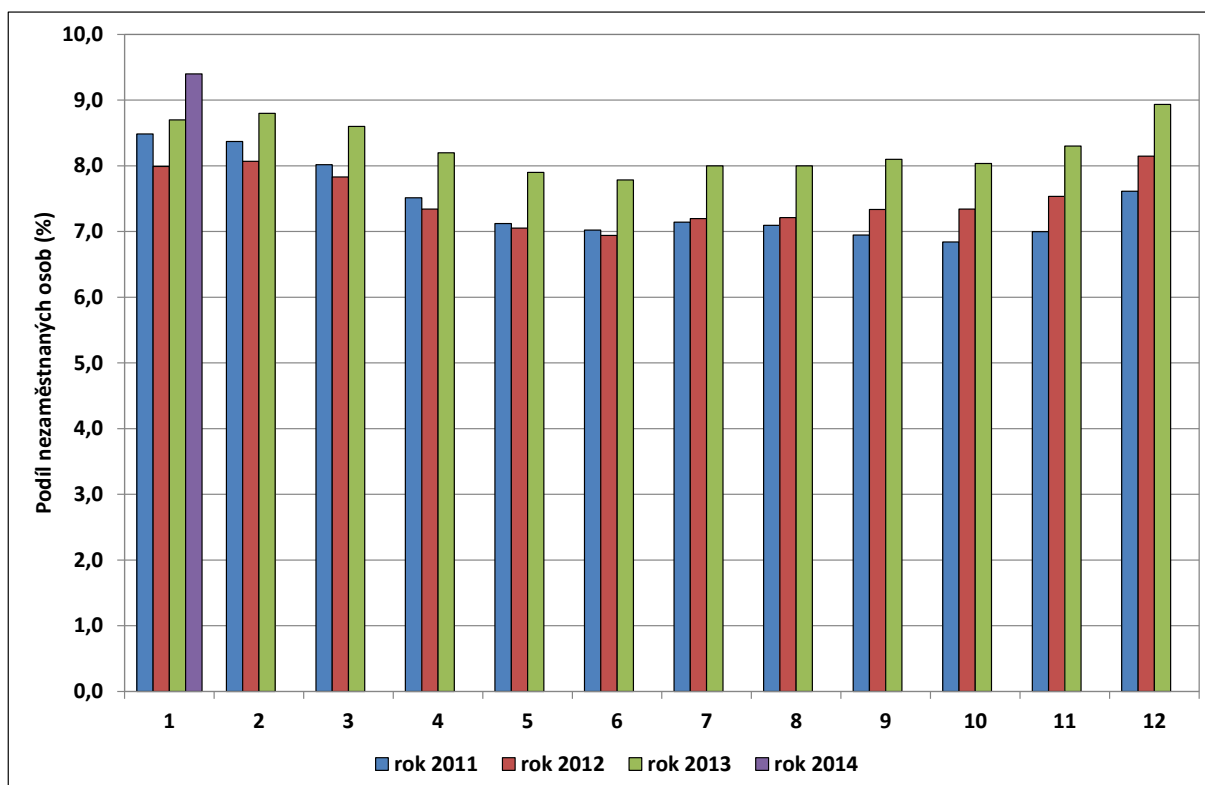


## GRAFY

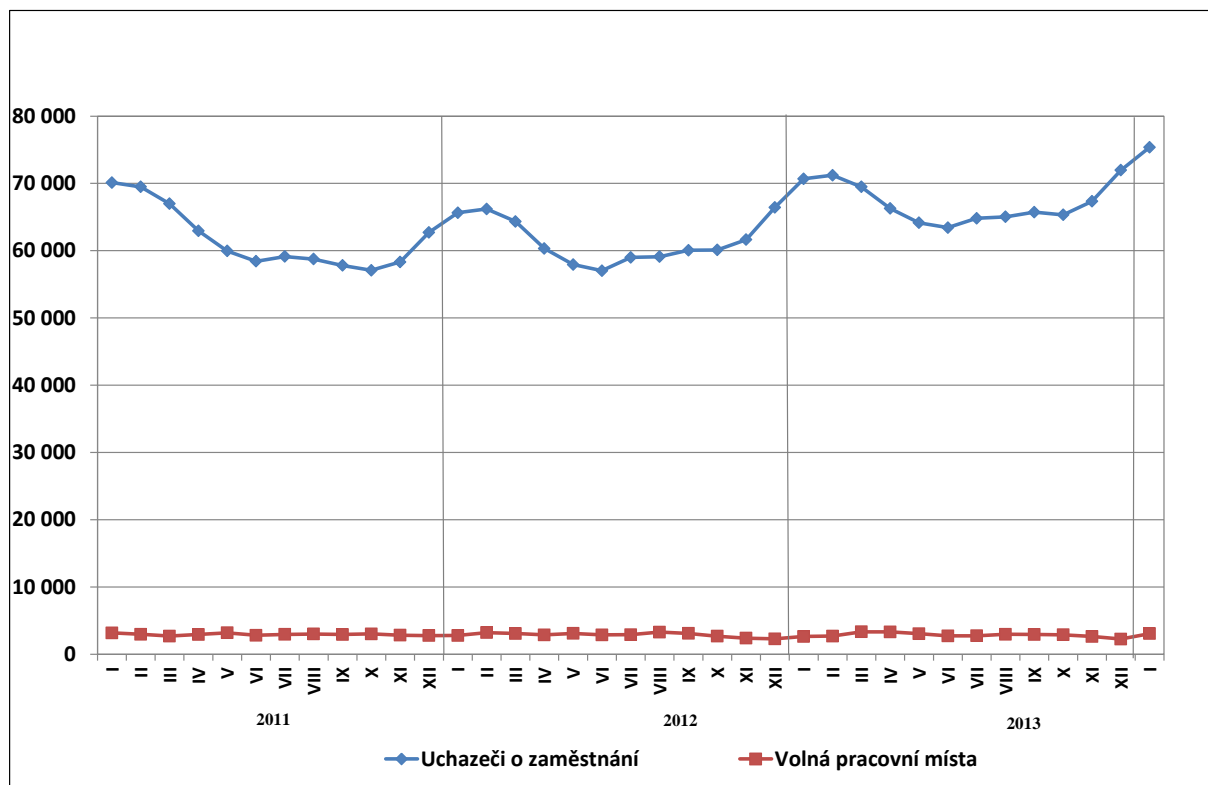
### 1. Podíl nezaměstnaných osob v okresech Jihomoravského kraje a v ČR k 31.1.2014 (%)



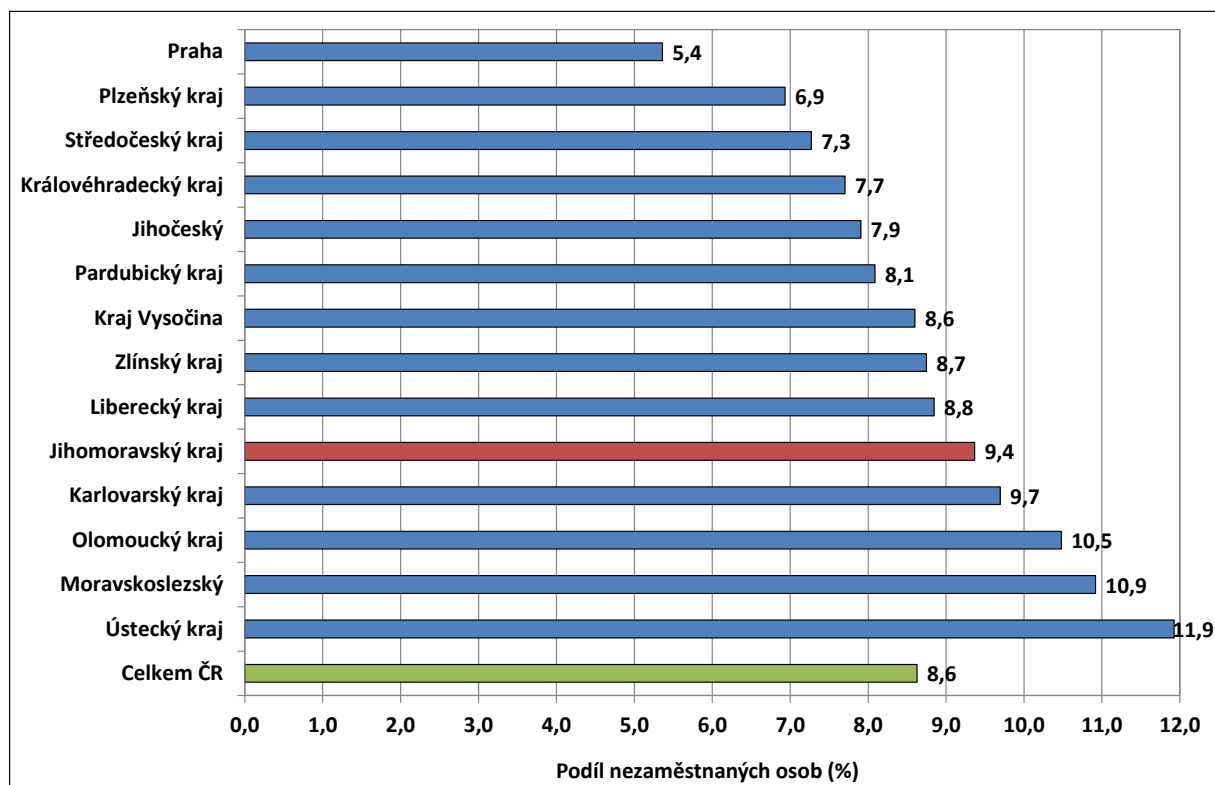
### 2. Vývoj podílu nezaměstnaných v Jihomoravském kraji v letech 2011 - 2014



### 3. Vývoj počtu uchazečů a VPM v Jihomoravském kraji v letech 2011 - 2014



### 4. Podíl nezaměstnaných osob v jednotlivých krajích ČR k 31.1.2014 (v %)



## 5. Setřídění okresů k 31.1.2014

	pořadí nezam v %		mezi měs. přírůstek		počet uchazečů na 1 VPM	
1	Bruntál	15,2	Jeseník	2,8	Jeseník	85,5
2	Jeseník	14,6	Znojmo	1,4	Bruntál	70,1
3	Most	14,0	Český Krumlov	1,1	Karviná	65,7
4	Ústí nad Labem	13,0	Kutná Hora	0,9	Přerov	52,4
5	Karviná	12,8	Prachatice	0,9	Třebíč	51,3
6	Znojmo	12,8	Jindřichův Hradec	0,9	Znojmo	48,8
7	Hodonín	12,3	Bruntál	0,9	Hodonín	47,9
8	Chomutov	12,3	České Budějovice	0,8	Děčín	47,0
9	Děčín	12,0	Písek	0,8	Chomutov	46,6
10	Ostrava-město	12,0	Svitavy	0,8	Rakovník	44,0
11	Louny	11,4	Děčín	0,8	Kladno	43,3
12	Přerov	11,3	Klatovy	0,7	Ústí nad Labem	40,8
13	Sokolov	11,2	Chrudim	0,7	Šumperk	38,9
14	Třebíč	11,1	Domažlice	0,7	Kolín	36,9
15	Šumperk	10,9	Jihlava	0,7	Karlov Vary	35,8
16	Český Krumlov	10,8	Cheb	0,7	Litoměřice	33,7
17	Teplice	10,5	Kroměříž	0,6	Olomouc	32,8
18	Litoměřice	10,4	Olomouc	0,6	Havlíkův Brod	32,4
19	Svitavy	10,1	Litoměřice	0,6	Ostrava-město	30,6
20	Příbram	10,1	Tábor	0,6	Opava	30,2
21	Vsetín	10,0	Opava	0,6	Žďár nad Sázavou	29,9
22	Kolín	10,0	Třebíč	0,6	Vsetín	28,9
23	Olomouc	9,9	Pardubice	0,6	Strakonice	28,8
24	Kroměříž	9,8	Česká Lípa	0,6	Rychnov nad Kněžnou	28,2
25	Česká Lípa	9,7	Přerov	0,6	Louny	27,3
26	Kutná Hora	9,7	Kolín	0,6	Most	26,0
27	Břeclav	9,7	Břeclav	0,6	Svitavy	25,5
28	Opava	9,6	Strakonice	0,6	Zlín	25,4
29	Karlov Vary	9,6	Kladno	0,6	Kroměříž	24,3
30	Trutnov	9,2	Jičín	0,5	Sokolov	23,7
31	Chrudim	9,1	Hradec Králové	0,5	Tábor	23,1
32	Brno-město	9,0	Ústí nad Orlicí	0,5	Jičín	23,0
33	Kladno	9,0	Příbram	0,5	Teplice	22,8
34	Tachov	8,9	Rakovník	0,5	Nový Jičín	22,2
35	Semily	8,9	Benešov	0,5	Mělník	21,6
36	Liberec	8,9	Hodonín	0,5	Břeclav	21,6
37	Žďár nad Sázavou	8,9	Pelhřimov	0,5	Náchod	21,1
38	Strakonice	8,8	Šumperk	0,5	Brno-město	20,9
39	Prostějov	8,7	Plzeň-sever	0,5	Vyškov	20,7
40	Nymburk	8,7	Mělník	0,5	Prostějov	20,6
42	Mělník	8,6	Most	0,5	Praha-západ	20,4
43	Tábor	8,6	Havlíkův Brod	0,5	Česká Lípa	19,5
44	Rakovník	8,5	Žďár nad Sázavou	0,5	Jindřichův Hradec	19,4
45	Nový Jičín	8,4	Plzeň-město	0,4	Jablonec nad Nisou	19,4
46	Cheb	8,3	Liberec	0,4	Frydek-Místek	19,4
47	Jindřichův Hradec	8,2	Louny	0,4	Brno-venkov	18,7
48	Uherské Hradiště	8,2	Ostrava-město	0,4	Kutná Hora	18,5
49	Jihlava	8,0	Beroun	0,4	Uherské Hradiště	18,3
50	Klatovy	8,0	Prostějov	0,4	Příbram	18,3
51	Hradec Králové	8,0	Frydek-Místek	0,4	Blansko	17,8
52	Blansko	8,0	Uherské Hradiště	0,4	Chrudim	17,5
53	Frydek-Místek	7,9	Tachov	0,4	Jihlava	17,3
54	Havlíkův Brod	7,8	Blansko	0,4	Praha-východ	16,7
55	Zlín	7,7	Rychnov nad Kněžnou	0,4	Semily	16,3
56	Jablonec nad Nisou	7,7	Zlín	0,4	Český Krumlov	15,8
57	Vyškov	7,7	Vyškov	0,4	Pelhřimov	15,7
58	Ústí nad Orlicí	7,5	Karlov Vary	0,3	Plzeň-jih	13,9
59	Písek	7,3	Chomutov	0,3	Hradec Králové	13,8
60	Beroun	7,2	Nový Jičín	0,3	Rokycany	12,8
61	Náchod	7,2	Teplice	0,3	Beroun	12,2
62	Brno-venkov	7,2	Karviná	0,3	Trutnov	12,0
63	Domažlice	7,1	Vsetín	0,3	Tachov	11,8
64	Prachatice	7,0	Plzeň-jih	0,3	Plzeň-sever	11,7
65	Jičín	7,0	Rokycany	0,3	Ústí nad Orlicí	11,4
66	Pardubice	6,7	Brno-město	0,3	Cheb	11,3
67	České Budějovice	6,6	Trutnov	0,3	Klatovy	10,8
68	Plzeň-město	6,6	Ústí nad Labem	0,2	Prachatice	10,3
69	Plzeň-sever	6,6	Náchod	0,2	Domažlice	10,1
70	Rychnov nad Kněžnou	6,3	Praha	0,2	České Budějovice	9,9
71	Benešov	6,2	Semily	0,2	Benešov	9,7
72	Pelhřimov	6,1	Mladá Boleslav	0,2	Plzeň-město	8,6
73	Rokycany	5,8	Jablonec nad Nisou	0,2	Mladá Boleslav	8,6
74	Plzeň-jih	5,8	Nymburk	0,1	Písek	7,4
41	Praha	5,4	Sokolov	0,1	Liberec	6,9
75	Mladá Boleslav	4,9	Brno-venkov	0,1	Pardubice	6,7
76	Praha-západ	4,4	Praha-východ	0,0	Nymburk	6,2
77	Praha-východ	3,6	Praha-západ	0,0	Praha	6,2
	Celkem ČR	8,6	Celkem ČR	0,5	Celkem ČR	17,3



## Mapování predikce trendů zaměstnanosti a potřeb zaměstnavatelů v kraji

- V příštích 2-3 měsících očekáváme v kraji postupný nárůst zaměstnanosti spojený s nástupem sezónních prací v zemědělství a ve stavebnictví
- V souvislosti se sezónními trendy očekáváme také **zvýšení počtu hlášených volných pracovních míst**, zejména v březnu a dubnu. Pokud se jedná o volná pracovní místa, u nichž se sezónní výkyvy neprojeví, očekáváme spíše stagnaci, případně jen mírné oživení pracovního trhu
- Nejčastěji poptávanými profesemi jsou pracovníci hlídacích agentur (certifikovaní), obchodní zástupci, uklízeči, kuchaři, což je způsobeno značnou fluktuací v těchto oborech. Trvale poptávané jsou také kvalifikované strojírenské profese (obráběči, svářeči, obsluha CNC strojů).

- **Shrnutí údajů získaných monitorovacími návštěvami:**

- zaměstnavatelé očekávají v nadcházejícím období nejčastěji stagnaci nebo jen mírný nárůst počtu pracovníků (dle získaných zakázek). V přijímání nových pracovníků jsou opatrní. S významnějším zvýšením počtu zaměstnanců počítá pouze několik větších zaměstnavatelů. Požadavky na sezónní pracovníky v nekvalifikovaných profesích pak firmy stále častěji řeší zaměstnáváním zahraničních pracovníků, kteří jsou ochotni - na rozdíl od domácích uchazečů - akceptovat minimální mzdu a náročné pracovní podmínky.

- vyšší počet nově vytvořených míst očekávají zaměstnavatelé na vyškovsku a hodonínsku. V okrese Vyškov je to zejména firma **fischer automotive systems s.r.o.**, která hodlá počet zaměstnanců v průběhu roku 2014 zvýšit ze stávajícího počtu 290 až na 440. V okrese Hodonín jsou to společnosti **Zenergo a.s. Šardice**, zabývající se zemědělskou prvovýrobou a investiční činností, a **The Candy Plus Sweet Factory s.r.o. Rohatec**, zabývající se výrobou cukrovinek.

- V případě výše uvedených zaměstnavatelů se jedná většinou o méně kvalifikované dělnické profese, které jsou dostatečně pokryty nabídkou uchazečů.

Obecně však na trhu práce dlouhodobě chybí kvalifikované strojírenské profese (nástrojař, svářeč, obráběč, obsluha CNC strojů). Co se týče požadavků na rozšiřování kvalifikací, jeví navštívení zaměstnavatelé největší zájem o projekt POVEZ – Podpora odborného vzdělávání zaměstnanců.

- V průběhu ledna 2014 bylo v rámci monitoringu v Jihomoravském kraji navštíveno 50 zaměstnavatelů

- **Dlouhodobá predikce vývoje zaměstnanosti**

Celkově v rámci kraje předpokládáme v průběhu roku 2014 mírné oživení trhu a nárůst zaměstnanosti. Pokud by byl realizován záměr firmy Amazon na vybudování distribučního centra v Brně, přineslo by to Brnu (potažmo kraji) až 1500 nových pracovních příležitostí. Také několik dalších větších zaměstnavatelů avizovalo navýšení počtu zaměstnanců v celkovém objemu okolo 1000 pracovních míst.