

Informace

o situaci na trhu práce
v Jihomoravském kraji
(stav ke 31.10.2013)

Úřad práce České republiky

Krajská pobočka v Brně

Vývoj nezaměstnanosti v Jihomoravském kraji v říjnu 2013

Na základě dohody s Českým statistickým úřadem Ministerstvo práce a sociálních věcí počínaje lednem 2013 přešlo na nový ukazatel registrované nezaměstnanosti v ČR s názvem **Podíl nezaměstnaných osob**, který vyjadřuje podíl dosažitelných uchazečů o zaměstnání ve věku 15 – 64 let ze všech obyvatel ve stejném věku. Tento ukazatel nahrazuje doposud zveřejňovanou míru registrované nezaměstnanosti, která poměřovala všechny dosažitelné uchazeče o zaměstnání pouze k ekonomicky aktivním osobám.

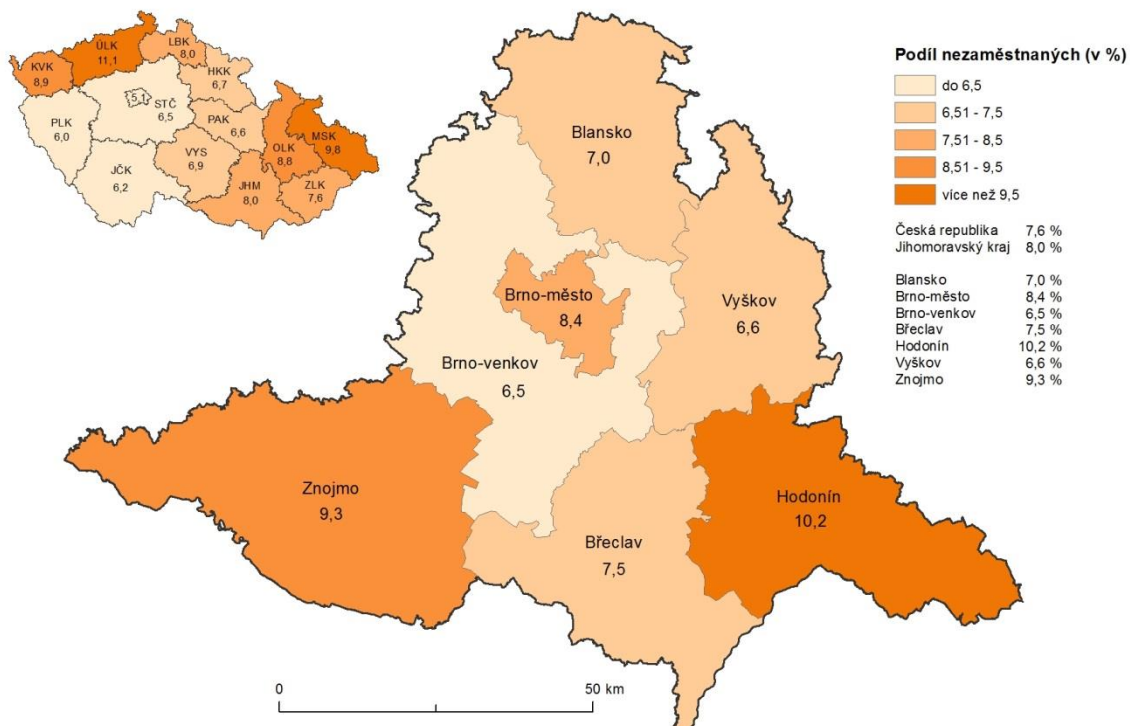
V průběhu měsíce října nezaměstnanost v Jihomoravském kraji zůstala – podobně jako na většině území ČR - zhruba na úrovni předchozího měsíce. Počet nezaměstnaných v kraji nepatrně klesl – o 402 osob a podíl nezaměstnaných poklesl o 0,1 pb. (přesněji o 0,05 p.b) na hodnotu 8,0.

K poklesu počtu nezaměstnaných došlo ve všech okresech kraje s výjimkou okresu Znojmo, kde se nezaměstnanost naopak mírně zvýšila.

Počet nezaměstnaných	65 325 osob	Volná pracovní místa	2 901
Nově zaevidováno	5 150 osob	Evidenci ukončilo	5 525 osob
Podíl nezaměstnaných osob	8,0 %		

V rámci České republiky patří území Jihomoravského kraje dlouhodobě k oblastem s nadprůměrnou úrovní nezaměstnanosti. Ke dni 31.10.2013 bylo na úřadech práce v kraji evidováno celkem **65 325** nezaměstnaných (z toho dosažitelných **63 619**). **Podíl nezaměstnaných osob ve věku 15-64 let** klesl na **8,0 %**, oproti celostátnímu průměru je však stále o 0,4 procentního bodu (p. b.) vyšší. Ze čtrnácti krajů ČR jen ve čtyřech je v současné době podíl nezaměstnaných vyšší než v kraji Jihomoravském. Z českých krajů mají vyšší nezaměstnanost pouze kraje Ústecký (11,1 %) a Karlovarský (8,9 %), z moravských krajů pak mají nezaměstnanost vyšší kraje Moravskoslezský (9,8 %) a Olomoucký (8,8 %). Zlínský kraj má nyní nezaměstnanost o 0,4 p. b. nižší a kraj Vysočina dokonce o 1,1 p. b. nižší. Ve většině českých krajů je úroveň nezaměstnanosti nižší o 1 až 2 procentní body.

Podíl nezaměstnaných na obyvatelstvu ve věku 15 - 64 let
v Jihomoravském kraji v říjnu 2013



Z jednotlivých okresů Jihomoravského kraje jsou dlouhodobě **nezaměstnaností nejvíce postiženy okresy Hodonín a Znojmo**, v jejichž vývoji nezaměstnanosti se navíc projevují výrazné sezónní výkyvy. Právě v okrese Znojmo nyní – na rozdíl od zbytku kraje - nezaměstnanost díky ukončování sezónních prací v zemědělství výrazněji vzrostla. Naopak nejnižší úroveň nezaměstnanosti je dlouhodobě vykazována v okresech Vyškov a Brno-venkov. Pod celorepublikovým průměrem je nezaměstnanost nyní také v okresech Blansko, naopak v krajském městě je nezaměstnanost již dlouhodobě (pouze s výjimkou prvních 2-3 měsíců v roce) nad průměrem ČR a nyní i kraje.

Ke 31.10.2013 bylo na kontaktních pracovištích ÚP ČR v Jihomoravském kraji registrováno celkem **2 901 volných pracovních míst**, z nichž zhruba čtvrtina je nabízena v krajském městě. Na jedno volné místo připadlo v kraji v průměru 22,5 nezaměstnaných, což je hodnota značně převyšující celorepublikový průměr (13,6). Oproti předchozímu měsíci vzrostl počet nabízených míst výrazněji pouze v okrese Znojmo (o 131), a to zejména díky otevření nového kasina na hranicích s Rakouskem v obci Hevlín (hlášeno 45 míst). Počet nabízených volných míst zatím zůstává zhruba na úrovni předcházejících měsíců, lze však očekávat, že nabídka bude s ukončováním sezónních prací v zemědělství a stavebnictví postupně klesat. Z míst, která se v nabídce vyskytují celoročně se jedná nejčastěji o místa obchodních zástupců (aktuálně 60), kuchařů (50), číšníků (46), pracovníků ostrahy (35), řidičů nákladních automobilů (33). Trvale se v nabídce objevují také místa kvalifikovaných strojírenských profesí (svářeči, obsluha CNC).

Struktura nezaměstnanosti v Jihomoravském kraji ke 31.10. 2013

Území	Počet nezaměstnaných				Volná pracovní místa	Počet uchazečů na 1 volné místo	Podíl nezaměst. [%]	změna oproti min. měsíci (p.b)	uchazeči nově umístění v září na VPP a SUPM
	celkem	v tom							
		muži	ženy	Absolventi škol a mladiství					
Blansko	5 195	2 493	2 702	522	307	16,9	7,0	-0,12	45
Brno-město	21 919	10 753	11 166	1 253	766	28,6	8,4	-0,05	94
Brno-venkov	9 296	4 358	4 938	898	297	31,3	6,5	-0,12	58
Břeclav	6 126	3 145	2 981	589	314	19,5	7,5	-0,10	40
Hodonín	11 277	5 927	5 350	933	359	31,4	10,2	-0,08	86
Vyškov	4 203	2 062	2 141	414	245	17,2	6,6	-0,04	31
Znojmo	7 309	3 449	3 860	677	613	11,9	9,3	0,18	34
Jihomoravský kraj	65 325	32 187	33 138	5 286	2 901	22,5	8,0	-0,05	388
Česká republika	556 681	273 988	282 693	41 453	39 137	14,2	7,6	-0,01	2 980

V říjnu se situace na trhu práce – po obvyklém zářijovém nárůstu toku uchazečů vyvolaném mimo jiné vstupem absolventů na trh práce - vrátila k průměrným hodnotám. **Nově** bylo na kontaktních pracovištích ÚP ČR v Jihomoravském kraji **zaevidováno 5 150 osob** (tedy o 2 766 osob méně než v září), a **evidenci** naopak **ukončilo 5 552 uchazečů** (o 1 667 méně než v září). Podíl absolventů na celkovém počtu uchazečů dosahuje aktuálně v kraji 8,1%, jejich uplatnění na trhu práce pomáhá řešit projekt „Praxe pro mladé do 30-ti let“ realizovaný krajskou pobočkou v Brně, který má zajistit pracovní uplatnění celkem cca pěti stům absolventů. Aktuálně je do projektu zařazeno již 134 uchazečů.

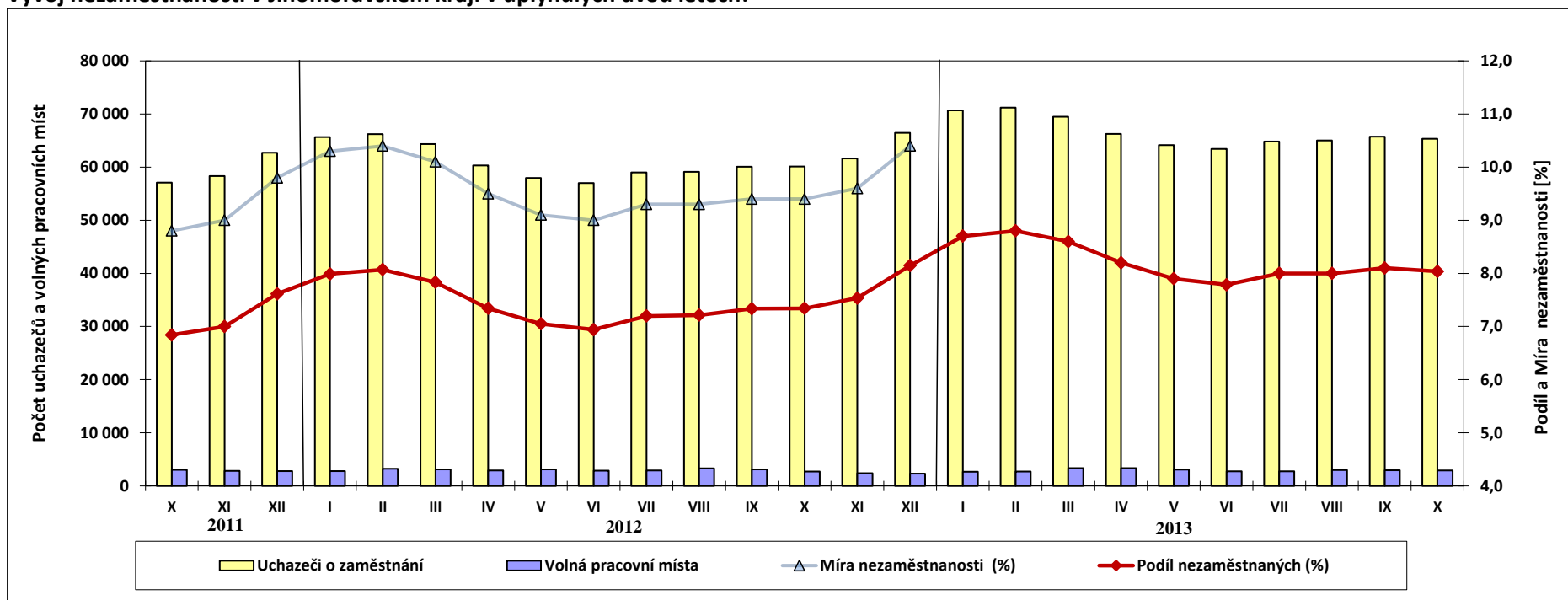
Situace na trhu práce není příznivá. Meziročně přibýlo v kraji téměř 5,2 tis. nezaměstnaných a lze předpokládat, že v nadcházejících měsících nezaměstnanost dále poroste. Mimo očekávaného sezónního nárůstu nezaměstnanosti se projevuje také pokles kupní síly obyvatelstva, spojený se zánikem pracovních příležitostí v terciálním sektoru. Podíl osob, které jsou bez práce déle než 12 měsíců překračuje 42% (stav ke 30.9.2013). Téměř čtvrtina uchazečů o zaměstnání má pouze základní vzdělání, zhruba čtvrtinu uchazečů představují osoby starší 50-ti let. Tyto dvě skupiny uchazečů se do značné míry prolínají a ve chvíli, kdy

dochází ke kumulaci handicapů jsou tito uchazeči na volném trhu práce prakticky neuplatnitelní. **Velký význam proto mají pracovní místa vytvářená v rámci aktivní politiky zaměstnanosti** určena právě pro osoby na trhu práce znevýhodněné (věkem, kvalifikací, péčí o děti apod.) V průběhu měsíce října bylo na tato tzv. společensky účelná pracovní místa nově zařazeno 265 uchazečů, dalších 123 uchazečů pak nastoupilo na veřejně prospěšné práce. Ke 31.10.2013 tak na těchto místech bylo v kraji umístěno cca 3,2 tisíce uchazečů (celkem od počátku roku pak 4,1 tis uchazečů).

Uchazeči umístění na pracovní místa vytvořená v rámci aktivní politiky zaměstnanosti v jednotlivých okresech Jihomoravského kraje ke 31.10.2013

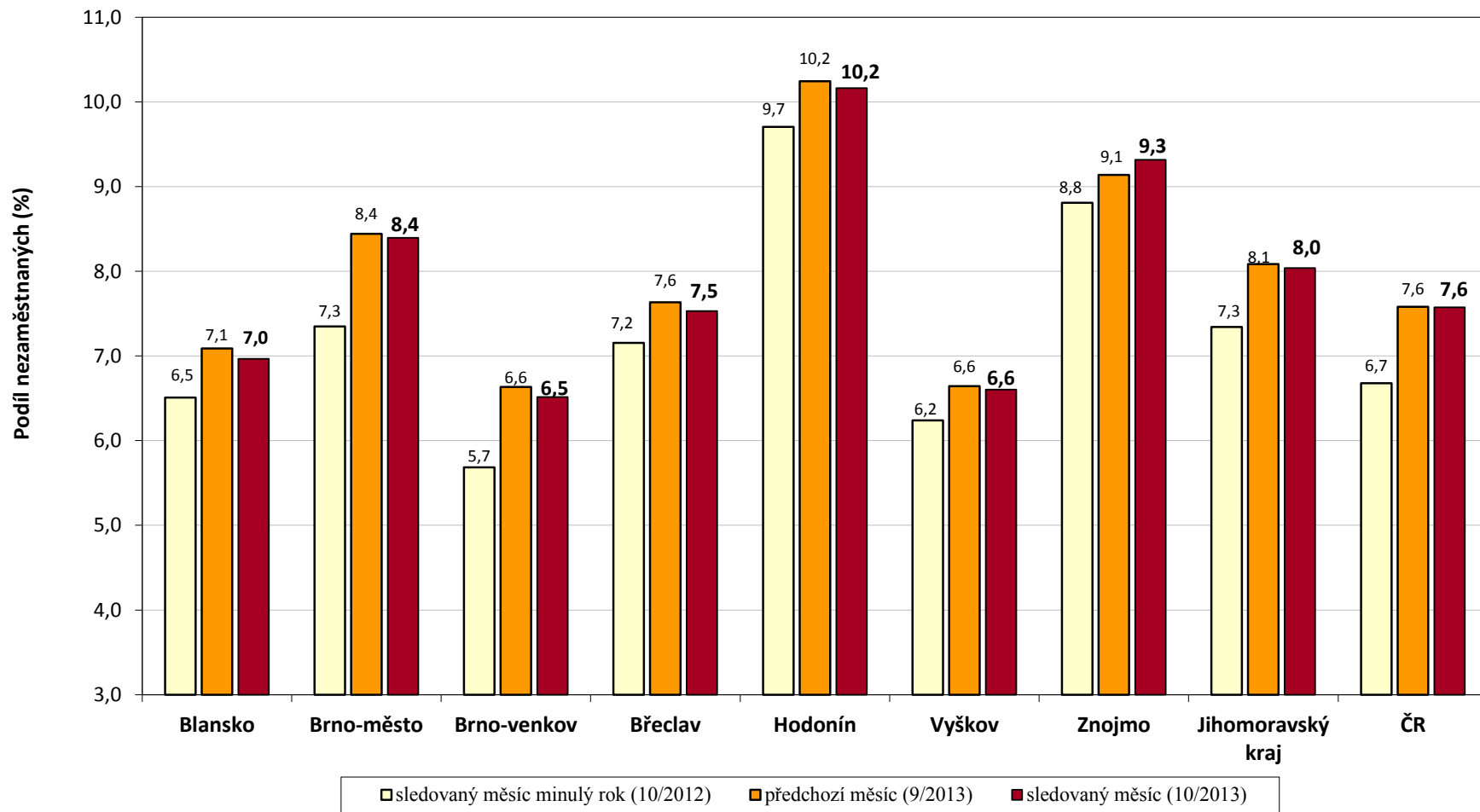
Uchazeči zařazení na APZ ke 31.10.2013	Veřejně prospěšné práce	Společensky účelná místa	celkem VPP + SÚPM
Blansko	185	194	379
Brno-město	124	346	470
Brno-venkov	274	243	517
Břeclav	198	198	396
Hodonín	375	372	747
Vyškov	162	161	323
Znojmo	238	191	429
Jihomoravský kraj	1 556	1 705	3 261

Vývoj nezaměstnanosti v Jihomoravském kraji v uplynulých dvou letech:

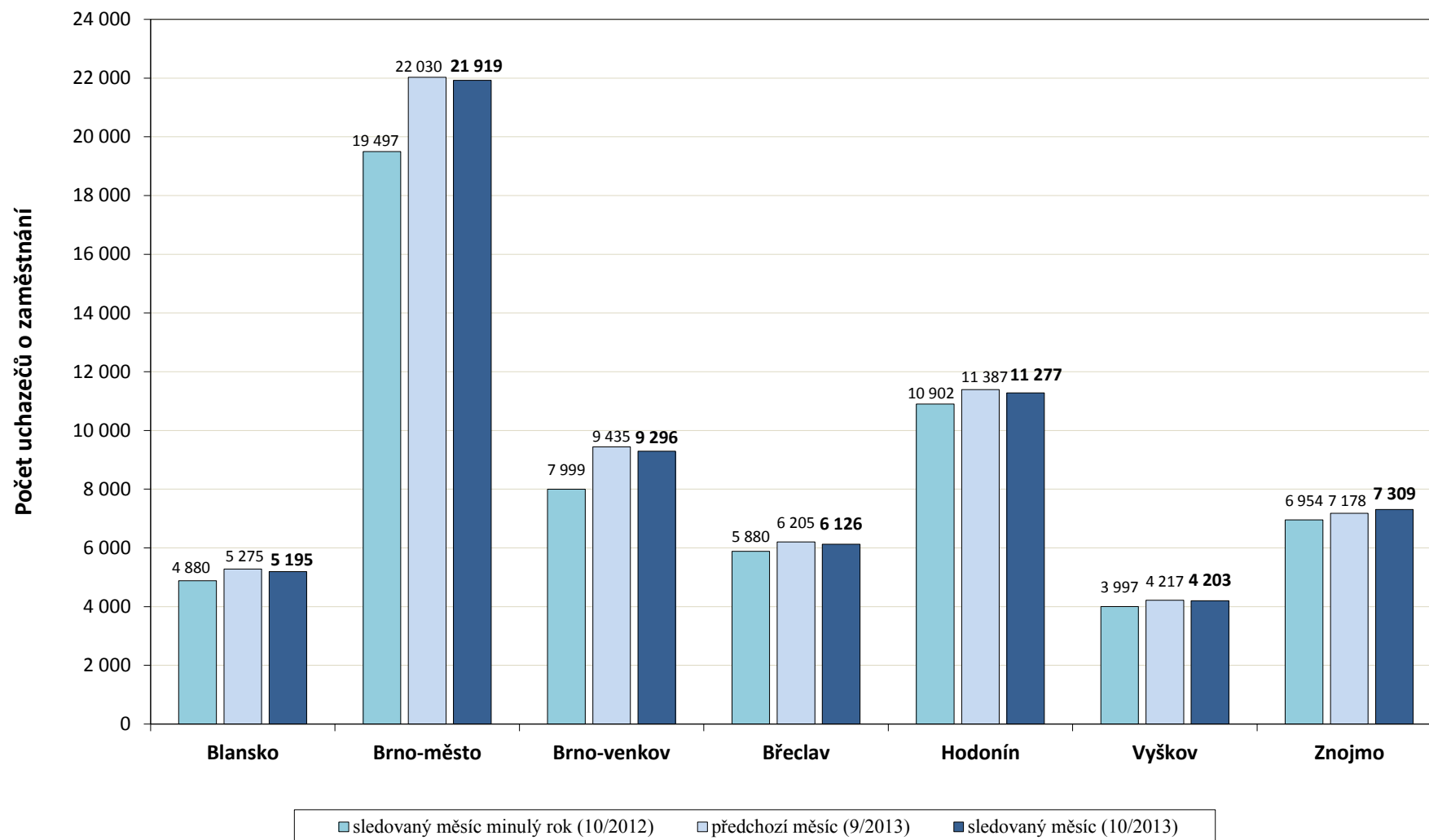


Rok	Ukazatel	leden	únor	březen	duben	květen	červen	červenec	srpen	září	říjen	listopad	prosinec
2011	Míra nezaměstnanosti (%)	10,9	10,8	10,3	9,6	9,1	9,0	9,2	9,1	8,9	8,8	9,0	9,8
	Podíl nezaměstnaných (%)	8,5	8,4	8,0	7,5	7,1	7,0	7,1	7,1	6,9	6,8	7,0	7,6
	Uchazeči o zaměstnání	70 119	69 486	66 984	62 958	59 963	58 431	59 139	58 753	57 811	57 087	58 322	62 722
	Volná pracovní místa	3 174	2 973	2 706	2 936	3 193	2 829	2 953	3 012	2 941	3 034	2 841	2 775
2012	Míra nezaměstnanosti (%)	10,3	10,4	10,1	9,5	9,1	9,0	9,3	9,3	9,4	9,4	9,6	10,4
	Podíl nezaměstnaných (%)	8,0	8,1	7,8	7,3	7,1	6,9	7,2	7,2	7,3	7,3	7,5	8,1
	Uchazeči o zaměstnání	65 642	66 201	64 346	60 332	57 943	57 019	58 997	59 099	60 061	60 109	61 640	66 435
	Volná pracovní místa	2 802	3 229	3 085	2 887	3 107	2 878	2 920	3 294	3 103	2 692	2 390	2 289
2013	Míra nezaměstnanosti (%)
	Podíl nezaměstnaných (%)	8,7	8,8	8,6	8,2	7,9	7,8	8,0	8,0	8,1	8,0		
	Uchazeči o zaměstnání	70 687	71 215	69 491	66 273	64 150	63 427	64 813	65 030	65 727	65 325		
	Volná pracovní místa	2 654	2 712	3 337	3 323	3 054	2 737	2 750	2 974	2 940	2 901		

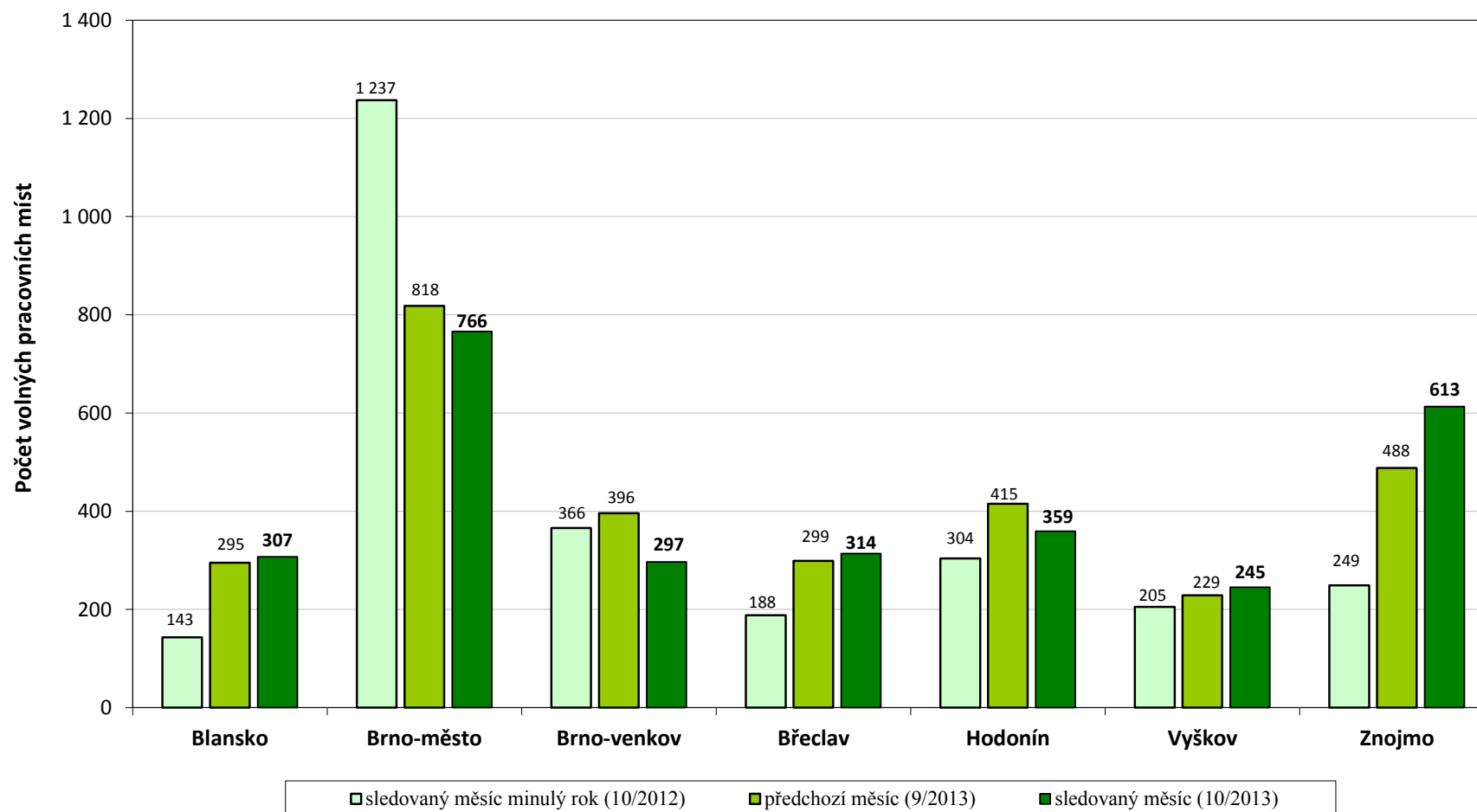
Podíl nezaměstnaných na obyvatelstvu ve věku 15-64 let - říjen 2013



Počet uchazečů o zaměstnání v okresech Jihomoravského kraje - říjen 2013



Počet volných pracovních míst v okresech Jihomoravského kraje - říjen 2013



Počet absolventů a mladistvých v evidenci ÚP v okresech Jihomoravského kraje - říjen 2013

