

Informace

o situaci na trhu práce
v Jihomoravském kraji
(stav ke 31.7. 2013)

Úřad práce České republiky

Krajská pobočka v Brně

Vývoj nezaměstnanosti v Jihomoravském kraji v červenci 2013

*Na základě dohody s Českým statistickým úřadem Ministerstvo práce a sociálních věcí počínaje lednem 2013 přešlo na nový ukazatel registrované nezaměstnanosti v ČR s názvem **Podíl nezaměstnaných osob**, který vyjadřuje podíl dosažitelných uchazečů o zaměstnání ve věku 15 – 64 let ze všech obyvatel ve stejném věku. Tento ukazatel nahrazuje doposud zveřejňovanou míru registrované nezaměstnanosti, která poměřovala všechny dosažitelné uchazeče o zaměstnání pouze k ekonomicky aktivním osobám.*

V průběhu měsíce července vzrostl podíl nezaměstnaných v Jihomoravském kraji - obdobně jako v průměru celé ČR - o 0,2 p.b. Tento vývoj je v prázdninových měsících zcela obvyklý. Je způsoben zčásti příchodem první vlny absolventů škol do evidence úřadů práce, ale zejména obtížnějším přístupem na trh práce pro matky s dětmi v tomto období (uzavřené školky, školní družiny). Řada matek proto odkládá nástup do nového zaměstnání až na období po prázdninách. Také na straně zaměstnavatelů je v období dovolených řešení personálních záležitostí (pokud se nejedná o naléhavou potřebu) často odkládáno.

V rámci České republiky patří území Jihomoravského kraje dlouhodobě k oblastem s nadprůměrnou úrovní nezaměstnanosti. Ke dni 31.7.2013 bylo na úřadech práce v kraji evidováno celkem **64 813** nezaměstnaných (z toho dosažitelných 63 426).

Podíl nezaměstnaných osob ve věku 15-64 let dosáhl hodnoty **8,0 %** a oproti celostátnímu průměru byl o 0,5 procentního bodu (p. b.) vyšší. Ze čtrnácti krajů ČR jen v pěti je v současné době podíl nezaměstnaných vyšší než v kraji Jihomoravském. Z českých krajů mají vyšší nezaměstnanost pouze kraje Ústecký (11,0 %), Karlovarský (8,8 %) a Liberecký (8,1 %), z moravských krajů pak kraj Moravskoslezský (9,7 %) a Olomoucký (8,7 %). Zlínský kraj má nyní nezaměstnanost o 0,4 p. b. nižší. Kraj Vysočina dokonce o 0,9 p. b. nižší. Ve většině českých krajů je úroveň nezaměstnanosti nižší o 1 až 2 procentní body.

Ke dni 31.7.2013 bylo na kontaktních pracovištích ÚP ČR v Jihomoravském kraji registrováno celkem **2 750 volných pracovních míst**, z nichž téměř třetina je nabízena v krajském městě. Na jedno volné místo připadlo v Jihomoravském kraji v červenci 2013 v průměru 23,6 nezaměstnaných, což je hodnota značně převyšující celorepublikový průměr (13,7). Tato nepříznivá situace je způsobena relativně nízkým počtem v kraji vytvářených pracovních míst, neodpovídajícím (a to zejména v případě krajského města) jeho celkovému ekonomickému potenciálu. Rozdíly mezi jednotlivými okresy kraje jsou také významné. V okrese Hodonín připadá na jedno volné místo stále okolo 30 - 40 uchazečů, tedy dvaapůlkrát více než je průměr ČR. Díky sezónním pracím v zemědělství a stavebnictví se však zlepšila oproti počátku roku situace v okresech Znojmo, Břeclav a Brno-venkov.

Z jednotlivých okresů Jihomoravského kraje jsou dlouhodobě **nezaměstnaností nejvíce postiženy okresy Hodonín a Znojmo**, v jejichž podílu nezaměstnanosti se navíc projevují výrazné sezónní výkyvy. Naopak nejnižší úroveň nezaměstnanosti je dlouhodobě vykazována v okresech Vyškov a Brno-venkov. Pod celorepublikovým průměrem je nezaměstnanost nyní také v okresech Blansko a Břeclav, naopak v krajském městě je nezaměstnanost již dlouhodobě (pouze s výjimkou prvních 2-3 měsíců v roce) nad průměrem ČR.

V průběhu měsíce července 2013 bylo na kontaktních pracovištích ÚP ČR v Jihomoravském kraji **nově zaevidováno 6 362 osob** (tedy o 2005 osob více než v červnu), z toho bylo 542 absolventů škol. Evidenci naopak **ukončilo 4 976 uchazečů** a počet evidovaných uchazečů o zaměstnání se tak zvýšil o 1386 osob. Z vyřazených uchazečů však do nového zaměstnání nastoupila pouze necelá polovina (46%).

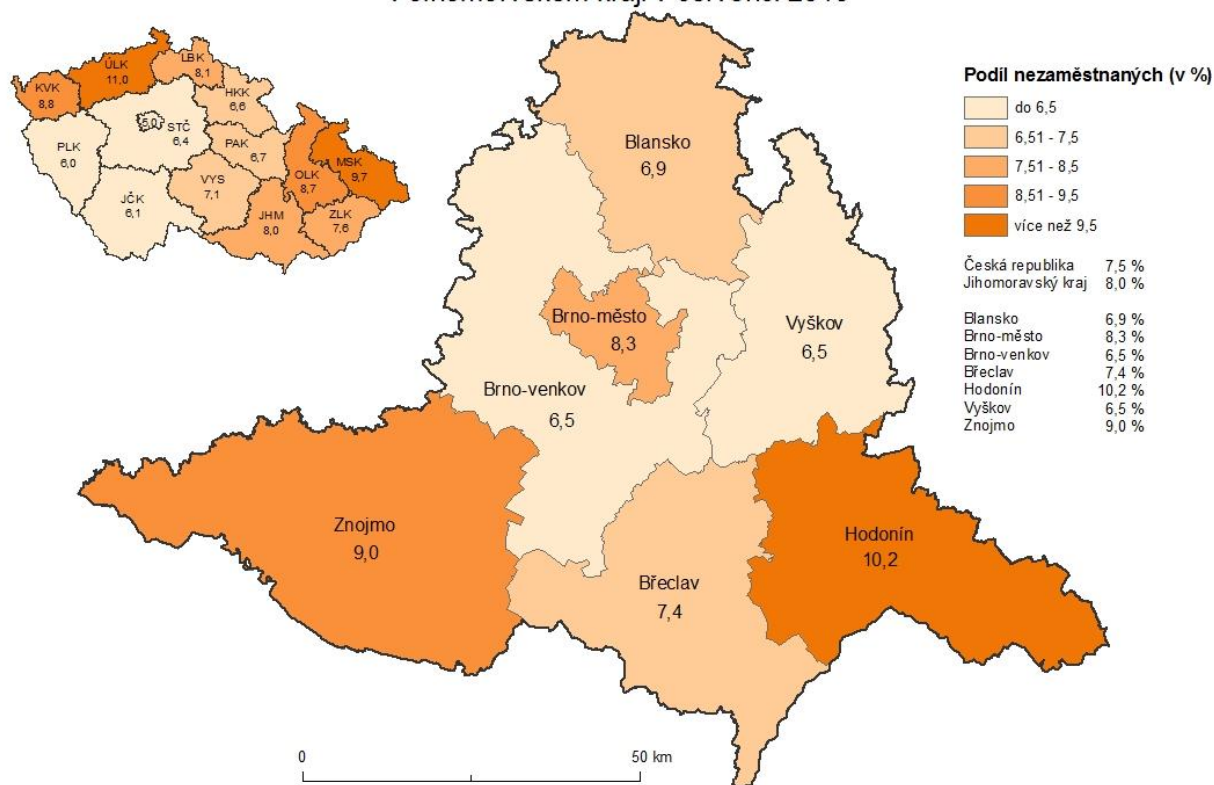
Situace na trhu práce v kraji není příznivá. Meziročně přibylo v kraji 5,8 tis. nezaměstnaných, z toho téměř polovina v krajském městě. **Velký význam proto mají pracovní místa vytvářená v rámci aktivní politiky zaměstnanosti.** V současnosti zhruba každý desátý uchazeč nastupující do

zaměstnání nastupuje na tzv. společensky účelné pracovní místo. V průběhu měsíce července bylo na tato pracovní místa nově zařazeno 284 uchazečů, dalších 149 uchazečů pak bylo zapojeno do veřejně prospěšných prací. Celkem od počátku roku bylo již v kraji takto vytvořeno přes tři tisíce pracovních míst.

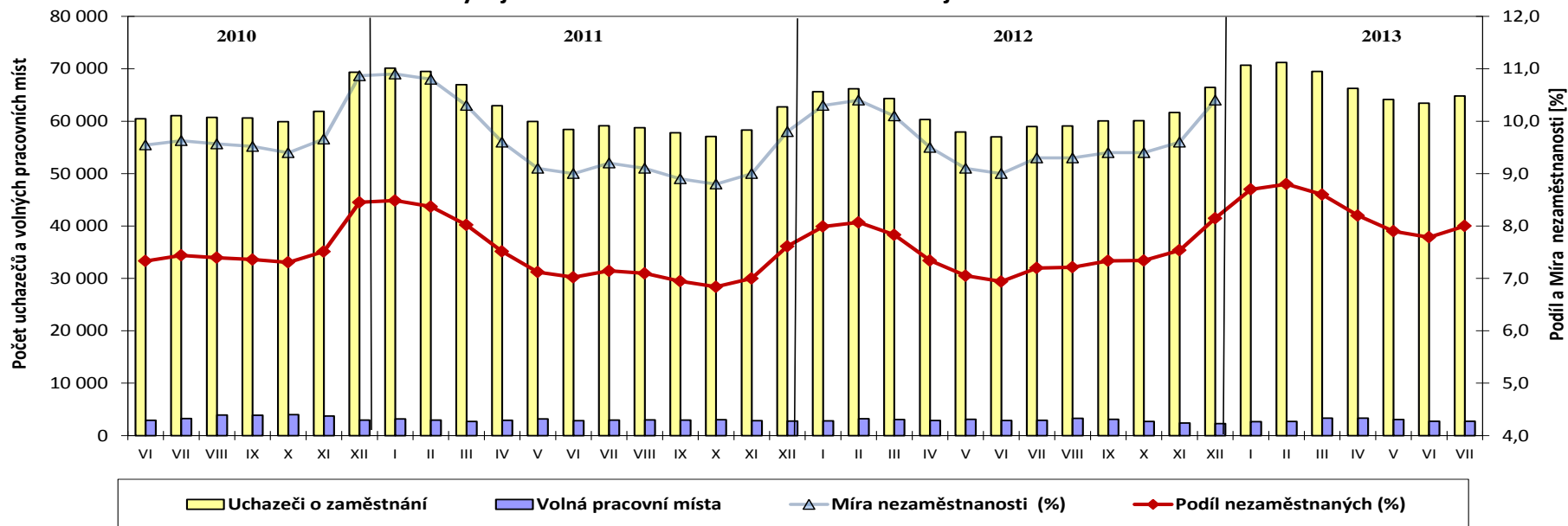
Struktura nezaměstnanosti v Jihomoravském kraji ke 31.7. 2013

Území	Počet nezaměstnaných				Volná pracovní místa	Počet uchazečů na 1 volné místo	Podíl nezaměst. [%]	změna oproti min. měsíci (p.b)	uchazeči umístění v červenci na VPP a SUPM
	celkem	v tom							
		muži	ženy	Absolventi škol a mladiství					
Blansko	5 185	2 480	2 705	333	298	17,4	6,9	0,2	43
Brno-město	21 824	10 638	11 186	1 006	855	25,5	8,3	0,2	74
Brno-venkov	9 199	4 295	4 904	565	337	27,3	6,5	0,2	65
Břeclav	6 065	3 110	2 955	406	345	17,6	7,4	0,0	41
Hodonín	11 304	5 955	5 349	638	306	36,9	10,2	0,2	105
Vyškov	4 134	2 000	2 134	259	182	22,7	6,5	0,3	48
Znojmo	7 102	3 340	3 762	423	427	16,6	9,0	0,1	57
Jihomoravský kraj	64 813	31 818	32 995	3 630	2 750	23,6	8,0	0,2	433
Česká republika	551 096	270 374	280 722	29 142	40 175	13,7	7,5	0,2	3 900

Podíl nezaměstnaných na obyvatelstvu ve věku 15 - 64 let v Jihomoravském kraji v červenci 2013

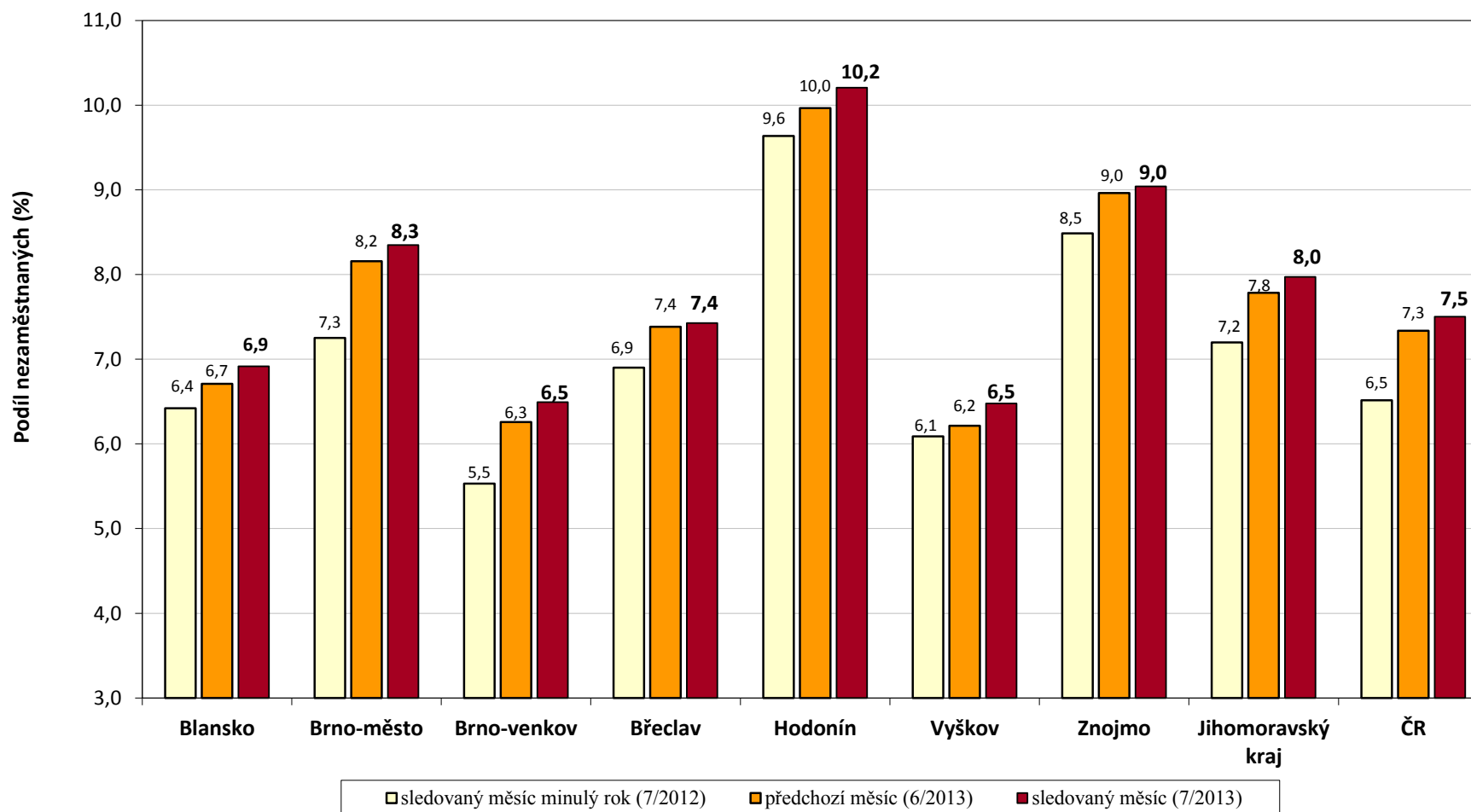


Vývoj nezaměstnanosti v Jihomoravském kraji v letech 2010-2013

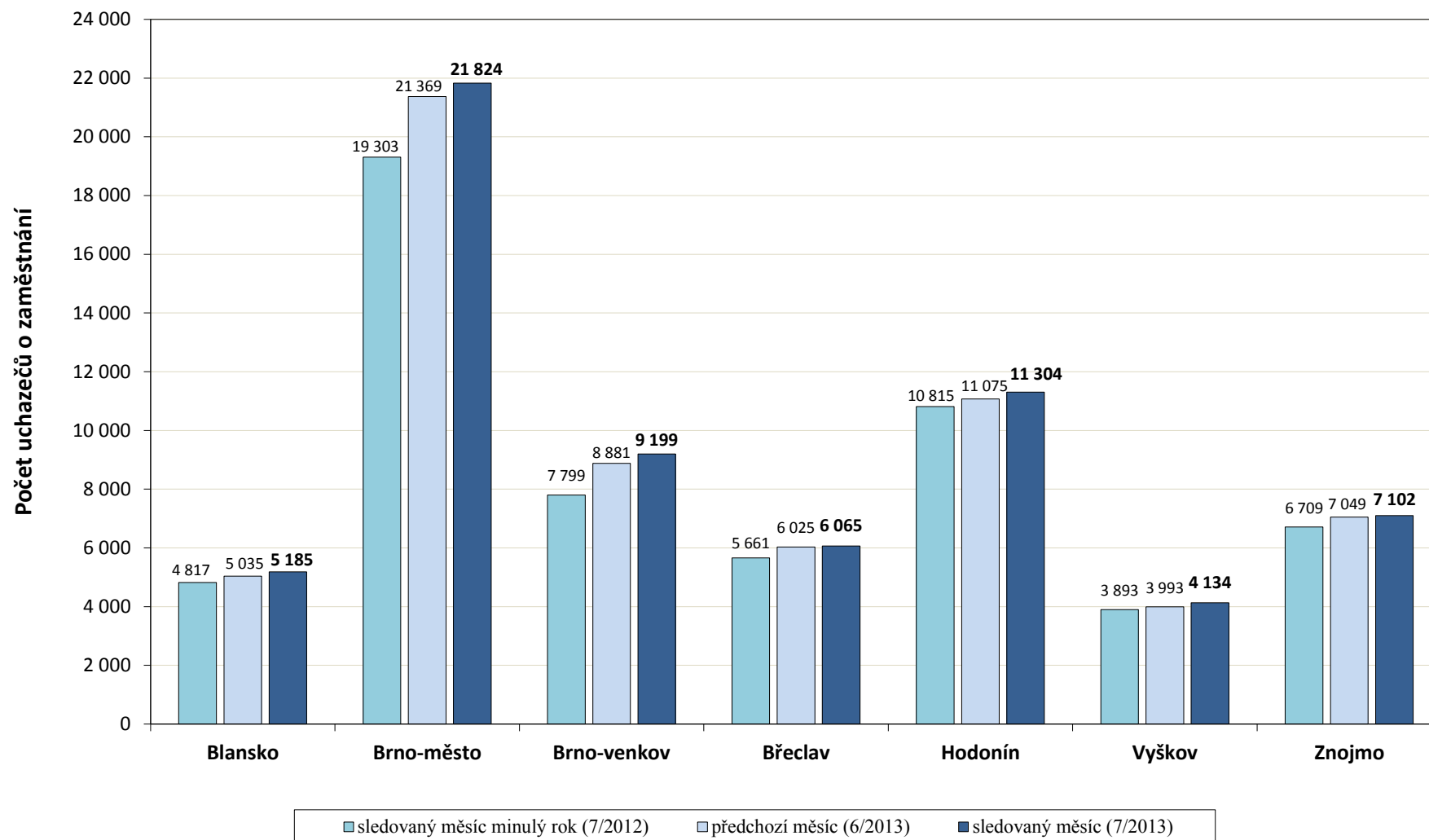


2010	Míra nezaměstnanosti (%)	11,3	11,4	11,1	10,3	9,8	9,5	9,6	9,6	9,5	9,4	9,7	10,9
	Podíl nezaměstnaných (%)	8,7	8,7	8,5	7,9	7,5	7,3	7,4	7,4	7,4	7,3	7,5	8,5
	Uchazeči o zaměstnání	71 044	71 884	70 239	65 713	62 340	60 486	61 046	60 720	60 612	59 929	61 873	69 342
	Volná pracovní místa	3 321	3 154	3 261	3 198	2 875	2 932	3 262	3 943	3 900	4 014	3 748	2 955
2011	Míra nezaměstnanosti (%)	10,9	10,8	10,3	9,6	9,1	9,0	9,2	9,1	8,9	8,8	9,0	9,8
	Podíl nezaměstnaných (%)	8,5	8,4	8,0	7,5	7,1	7,0	7,1	7,1	6,9	6,8	7,0	7,6
	Uchazeči o zaměstnání	70 119	69 486	66 984	62 958	59 963	58 431	59 139	58 753	57 811	57 087	58 322	62 722
	Volná pracovní místa	3 174	2 973	2 706	2 936	3 193	2 829	2 953	3 012	2 941	3 034	2 841	2 775
2012	Míra nezaměstnanosti (%)	10,3	10,4	10,1	9,5	9,1	9,0	9,3	9,3	9,4	9,4	9,6	10,4
	Podíl nezaměstnaných (%)	8,0	8,1	7,8	7,3	7,1	6,9	7,2	7,2	7,3	7,3	7,5	8,1
	Uchazeči o zaměstnání	65 642	66 201	64 346	60 332	57 943	57 019	58 997	59 099	60 061	60 109	61 640	66 435
	Volná pracovní místa	2 802	3 229	3 085	2 887	3 107	2 878	2 920	3 294	3 103	2 692	2 390	2 289
2013	Míra nezaměstnanosti (%)	11,0	11,1	10,9	.	.	.						
	Podíl nezaměstnaných (%)	8,7	8,8	8,6	8,2	7,9	7,8	8,0					
	Uchazeči o zaměstnání	70 687	71 215	69 491	66 273	64 150	63 427	64 813					
	Volná pracovní místa	2 654	2 712	3 337	3 323	3 054	2 737	2 750					

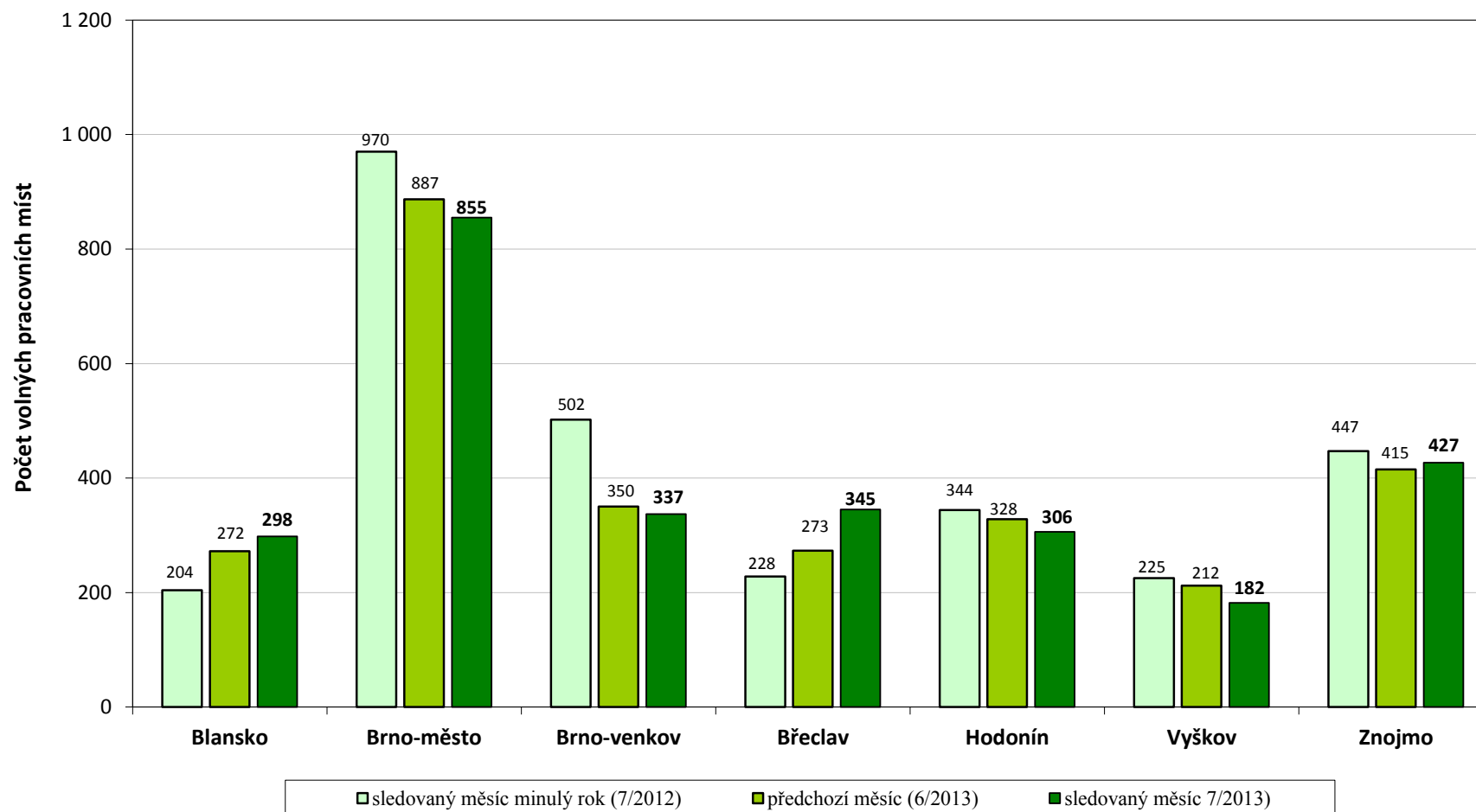
Podíl nezaměstnaných na obyvatelstvu ve věku 15-64 let - červenec 2013



Počet uchazečů o zaměstnání v okresech Jihomoravského kraje - červenec 2013



Počet volných pracovních míst v okresech Jihomoravského kraje - červenec 2013



Počet absolventů a mladistvých v evidenci ÚP v okresech Jihomoravského kraje - červenec 2013

