

Informace

o situaci na trhu práce
v Jihomoravském kraji
(stav k 31. 5. 2013)

Úřad práce České republiky

Krajská pobočka v Brně

Vývoj nezaměstnanosti v Jihomoravském kraji v květnu 2013

Na základě dohody s Českým statistickým úřadem Ministerstvo práce a sociálních věcí počínaje lednem 2013 přechází na nový ukazatel registrované nezaměstnanosti v ČR s názvem Podíl nezaměstnaných osob, který vyjadřuje podíl dosažitelných uchazečů o zaměstnání ve věku 15 – 64 let ze všech obyvatel ve stejném věku. Tento ukazatel nahrazuje doposud zveřejňovanou míru registrované nezaměstnanosti, která poměřovala všechny dosažitelné uchazeče o zaměstnání pouze k ekonomicky aktivním osobám.

V rámci České republiky patří území Jihomoravského kraje dlouhodobě k oblastem s nadprůměrnou úrovní nezaměstnanosti. Ke dni 31. 5. 2013 bylo na úřadech práce v kraji evidováno celkem **64 150** nezaměstnaných. **Podíl nezaměstnaných osob ve věku 15-64 let** dosáhl hodnoty **7,9 %** a oproti celostátnímu průměru byl o 0,4 procentního bodu (p. b.) vyšší. Ze čtrnácti krajů ČR jen v pěti je v současné době podíl nezaměstnaných vyšší než v kraji Jihomoravském. Z českých krajů mají vyšší nezaměstnanost pouze kraje Ústecký (11,0 %) a Karlovarský (8,8 %) a Liberecký (8,1 %), z moravských krajů pak kraj Moravskoslezský (9,6 %) a Olomoucký (8,8 %). Zlínský kraj má nyní nezaměstnanost o 0,2 p.b. nižší. Kraj Vysočina dokonce o 0,9 p. b. nižší. Ve většině českých krajů je úroveň nezaměstnanosti nižší o 1 až 2 procentní body.

Ke dni 31. 5. 2013 bylo na kontaktních pracovištích ÚP ČR v Jihomoravském kraji registrováno celkem **3 054** volných pracovních míst, z nichž přibližně třetina je nabízena v krajském městě. Počet nabízených pracovních míst mírně poklesl oproti předchozímu měsíci. Na celkovém počtu pracovních míst v ČR se kraj nyní podílí 7,2 %. Na jedno volné místo připadlo v Jihomoravském kraji v květnu 2013 v průměru 21,0 nezaměstnaných, což je hodnota značně převyšující celorepublikový průměr (12,8). Rozdíly mezi jednotlivými okresy kraje jsou významné. V okrese Hodonín připadá na jedno volné místo stále okolo 30-40 uchazečů, tedy dvaapůlkrát více než je průměr ČR. Díky nástupu sezónních prací v zemědělství a stavebnictví se zlepšila oproti počátku roku situace zejména v okresech Znojmo, Břeclav a Brno-venkov, kde počet uchazečů připadajících na jedno nabízené volné místo se alespoň blíží k republikovému průměru.

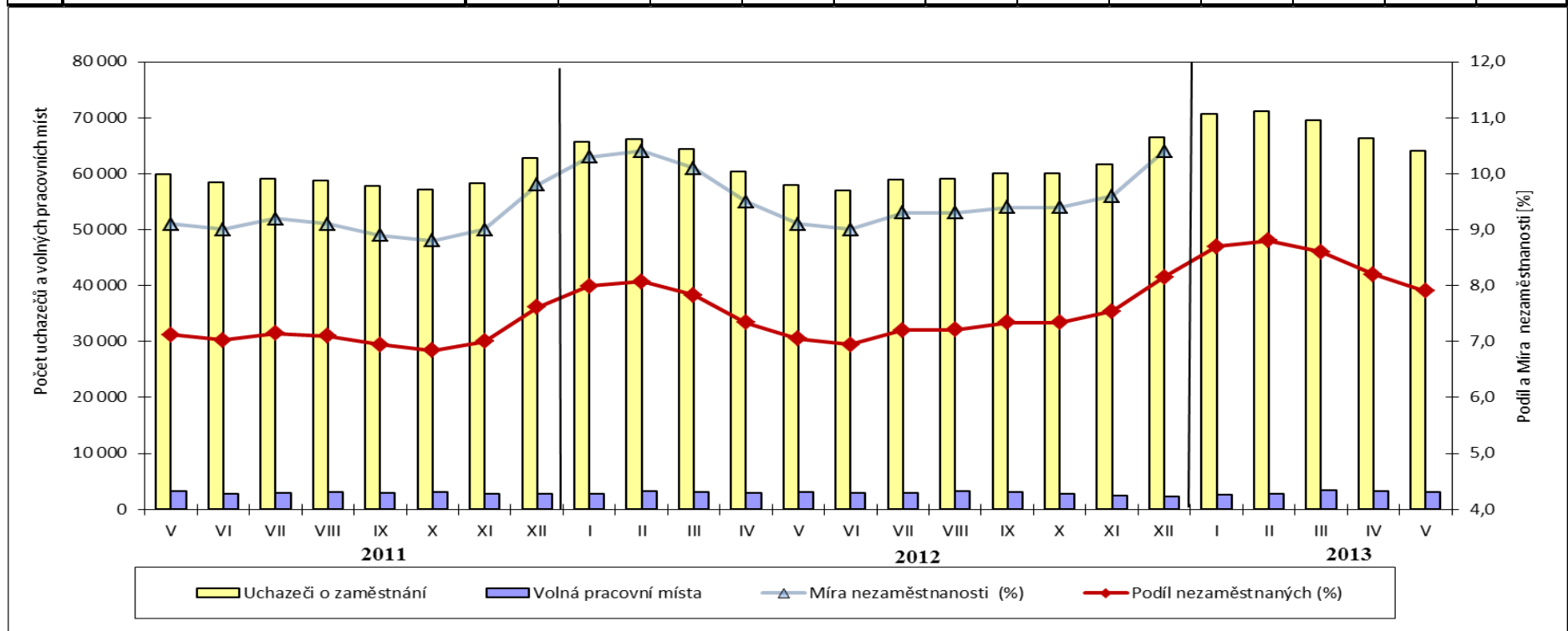
Z jednotlivých okresů Jihomoravského kraje jsou dlouhodobě **nezaměstnaností nejvíce postiženy okresy Hodonín** (podíl nezaměstnanosti zde dosahuje aktuálně 10,3 %) a **Znojmo** (9,3 %), v jejichž podílu nezaměstnanosti se však projevují výrazné sezónní výkyvy. V průběhu května poklesla v těchto dvou okresech nezaměstnanost od 0,4 p. b. (Hodonín) do 0,8 p. b. (Znojmo), zatímco v ČR v průměru pouze o 0,2 p. b. Naopak nejnižší úroveň nezaměstnanosti je dlouhodobě vykazována v okrese Brno-venkov 6,3 % a Vyškov 6,4 %.

Struktura nezaměstnanosti v Jihomoravském kraji k 31. 5. 2013

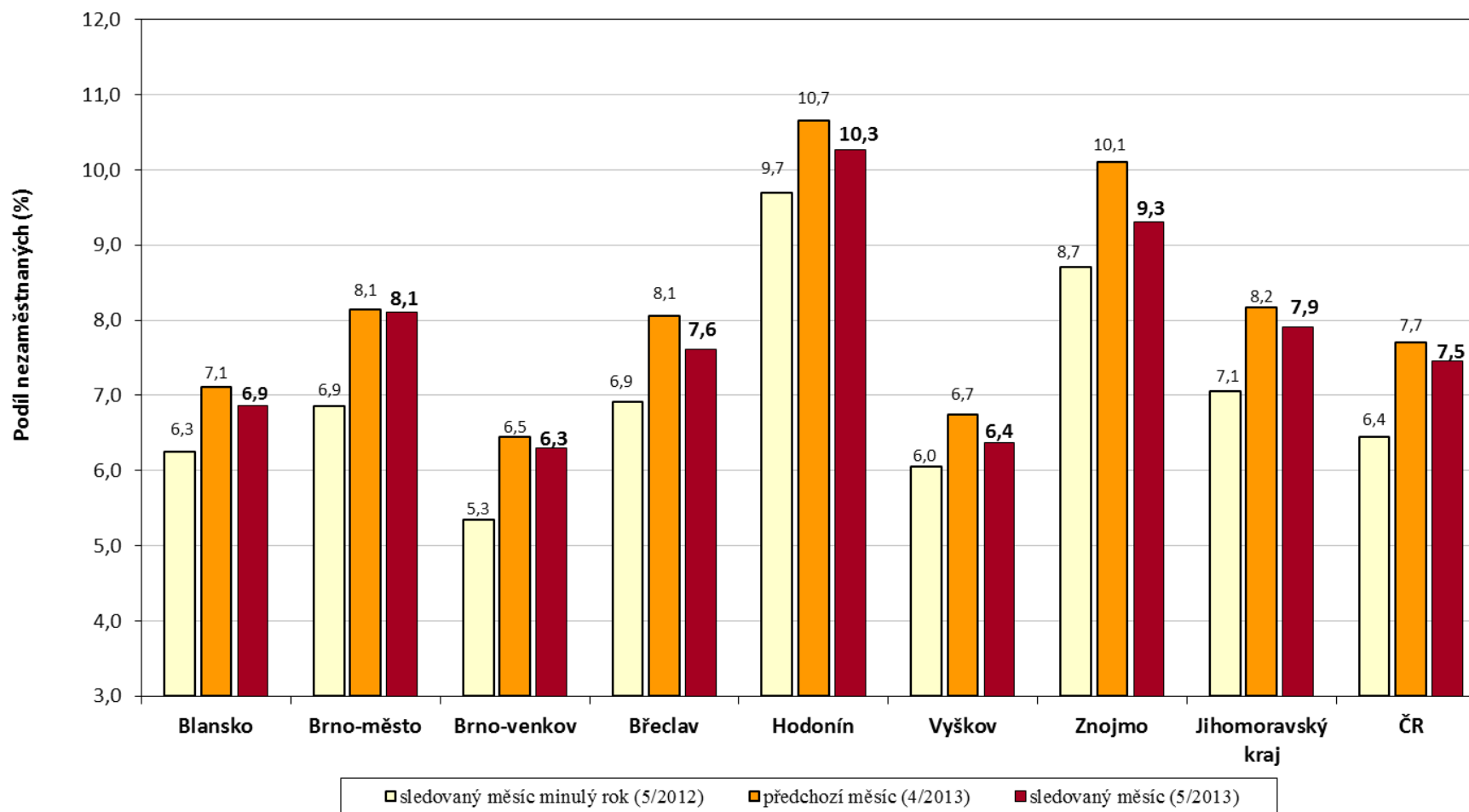
Území	Počet nezaměstnaných		Absolventi škol a mladiství	Volná pracovní místa	Počet uchazečů na 1 volné místo	Podíl nezaměst. [%]	
	celkem	v tom					
		muži	ženy				
Blansko	5 116	2 576	2 540	382	304	16,8	6,9
Brno-město	21 212	10 628	10 584	1 087	1 024	20,7	8,1
Brno-venkov	8 914	4 377	4 537	641	448	19,9	6,3
Břeclav	6 189	3 275	2 914	459	280	22,1	7,6
Hodonín	11 350	6 141	5 209	734	340	33,4	10,3
Vyškov	4 067	2 116	1 951	291	240	16,9	6,4
Znojmo	7 302	3 575	3 727	531	418	17,5	9,3
Jihomoravský kraj	64 150	32 688	31 462	4 125	3 054	21,0	7,9
Česká republika	547 463	278 530	268 933	32 608	42 632	12,8	7,5

V průběhu května 2013 bylo na kontaktních pracovištích ÚP ČR v Jihomoravském kraji **nově zaevidováno 4 417 osob**, což je o 637 méně než předchozím měsíci. **Evidenci naopak ukončilo 6 540 uchazečů**. Počet evidovaných uchazečů o zaměstnání se tak snížil o 1 732 osob. Z celkově příznivého vývoje v kraji se vymyká krajské město, kde se sezónní výkyvy téměř neprojevují, nezaměstnanost setrvává stále zhruba na stejné úrovni. Meziročně zde přibylo dokonce 2,8 tis. nezaměstnaných a úroveň nezaměstnanosti se zvýšila o 1,2 p.b.

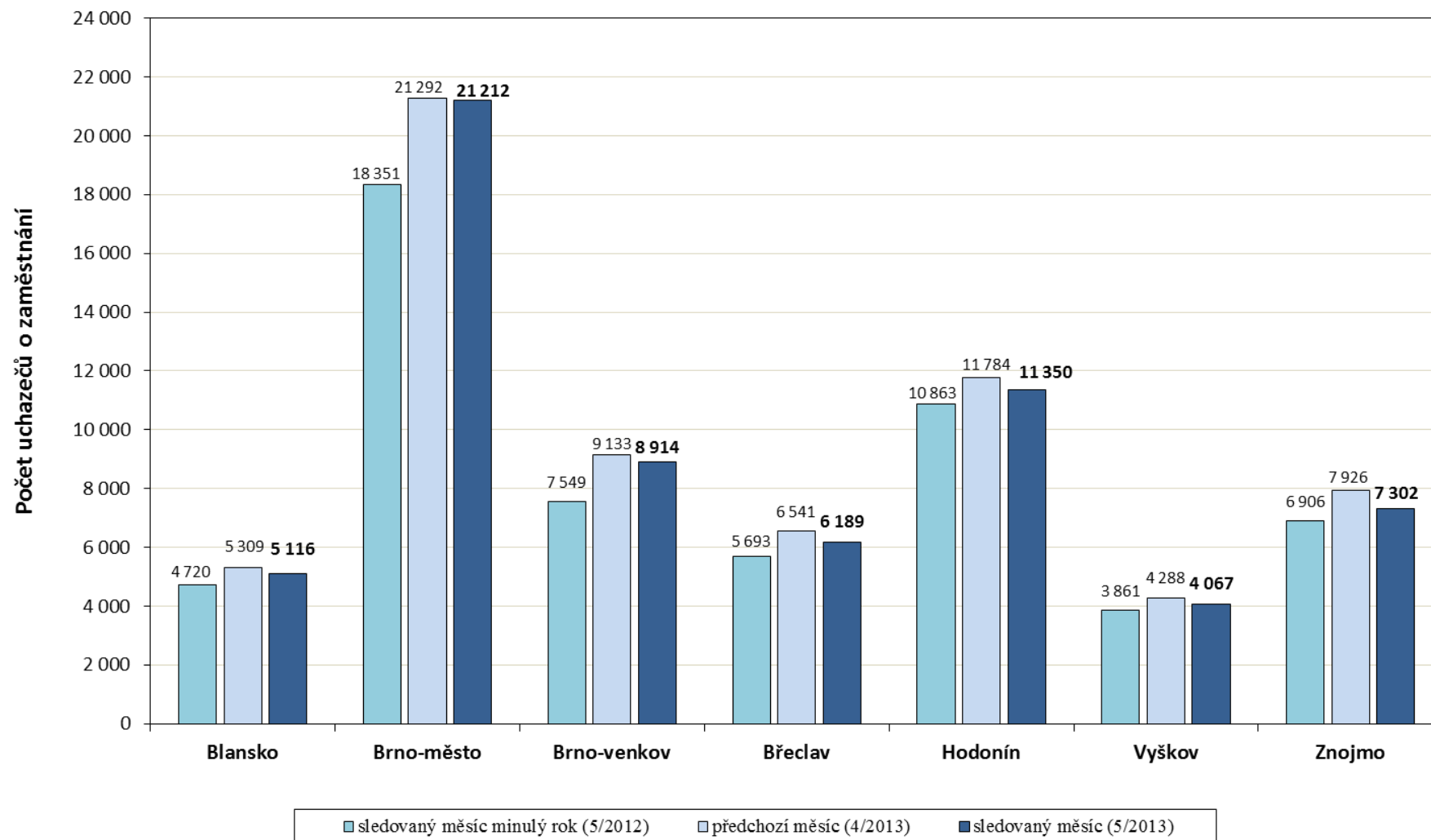
Rok	Ukazatel	leden	únor	březen	duben	květen	červen	červenec	srpen	září	říjen	listopad	prosinec
2011	Míra nezaměstnanosti (%)	10,9	10,8	10,3	9,6	9,1	9,0	9,2	9,1	8,9	8,8	9,0	9,8
	Podíl nezaměstnaných (%)	8,5	8,4	8,0	7,5	7,1	7,0	7,1	7,1	6,9	6,8	7,0	7,6
	Uchazeči o zaměstnání	70 119	69 486	66 984	62 958	59 963	58 431	59 139	58 753	57 811	57 087	58 322	62 722
	Volná pracovní místa	3 174	2 973	2 706	2 936	3 193	2 829	2 953	3 012	2 941	3 034	2 841	2 775
2012	Míra nezaměstnanosti (%)	10,3	10,4	10,1	9,5	9,1	9,0	9,3	9,3	9,4	9,4	9,6	10,4
	Podíl nezaměstnaných (%)	8,0	8,1	7,8	7,3	7,1	6,9	7,2	7,2	7,3	7,3	7,5	8,1
	Uchazeči o zaměstnání	65 642	66 201	64 346	60 332	57 943	57 019	58 997	59 099	60 061	60 109	61 640	66 435
	Volná pracovní místa	2 802	3 229	3 085	2 887	3 107	2 878	2 920	3 294	3 103	2 692	2 390	2 289
2013	Míra nezaměstnanosti (%)
	Podíl nezaměstnaných (%)	8,7	8,8	8,6	8,2	7,9							
	Uchazeči o zaměstnání	70 687	71 215	69 491	66 273	64 150							
	Volná pracovní místa	2 654	2 712	3 337	3 323	3 054							



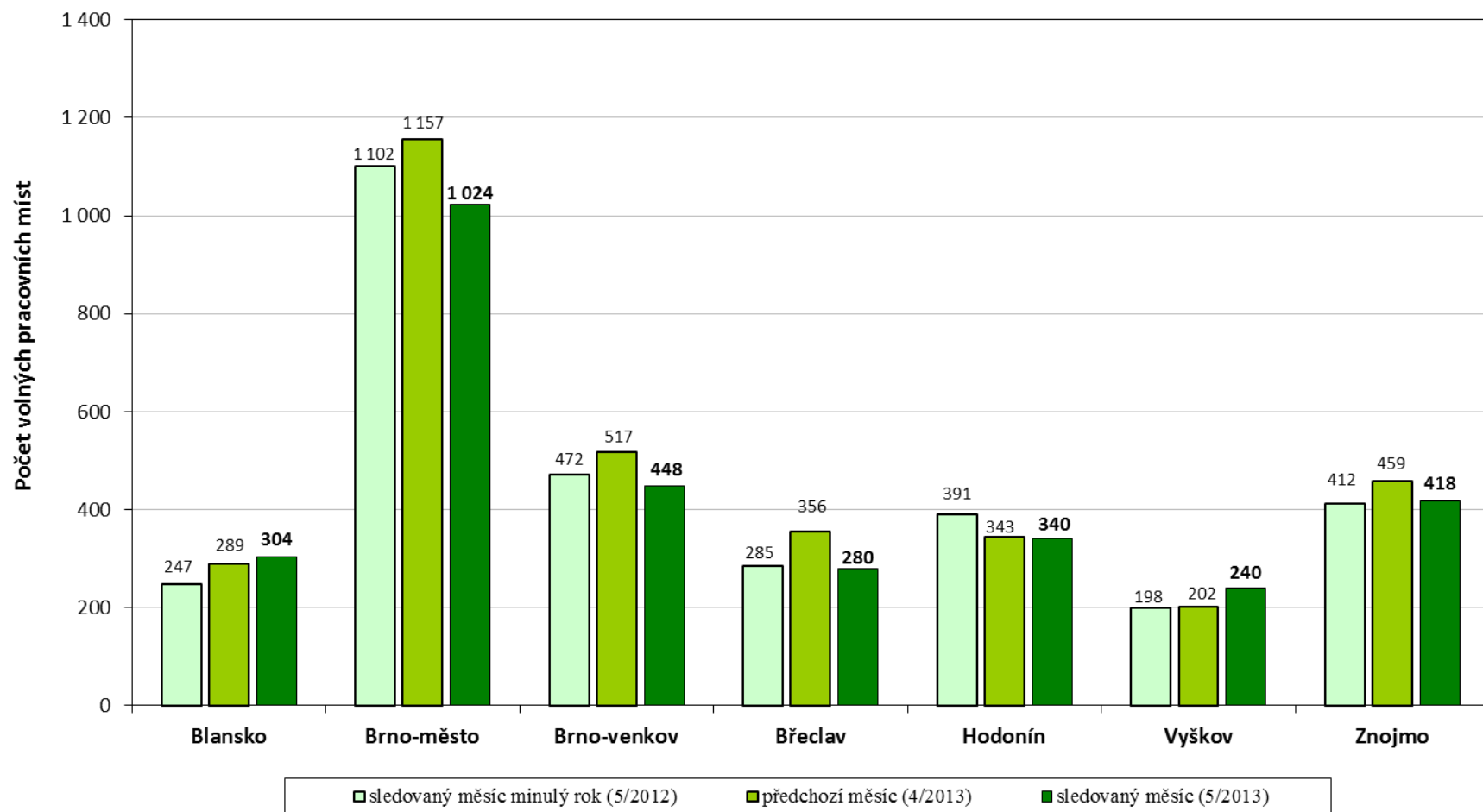
Podíl nezaměstnaných na obyvatelstvu ve věku 15-64 let - květen 2013



Počet uchazečů o zaměstnání v okresech Jihomoravského kraje - květen 2013



Počet volných pracovních míst v okresech Jihomoravského kraje - květen 2013



Počet absolventů a mladistvých v evidenci ÚP v okresech Jihomoravského kraje - květen 2013

