

# Informace

o situaci na trhu práce  
v Jihomoravském kraji  
(stav k 31.3.2013)

Úřad práce České republiky

Krajská pobočka v Brně

## Vývoj nezaměstnanosti v Jihomoravském kraji v březnu 2013

Na základě dohody s Českým statistickým úřadem Ministerstvo práce a sociálních věcí počínaje lednem 2013 přechází na nový ukazatel registrované nezaměstnanosti v ČR s názvem Podíl nezaměstnaných osob, který vyjadřuje podíl dosažitelných uchazečů o zaměstnání ve věku 15 – 64 let ze všech obyvatel ve stejném věku. Tento ukazatel nahrazuje doposud zveřejňovanou míru registrované nezaměstnanosti, která poměřovala všechny dosažitelné uchazeče o zaměstnání pouze k ekonomicky aktivním osobám.

V rámci České republiky patří území Jihomoravského kraje dlouhodobě k oblastem s nadprůměrnou úrovní nezaměstnanosti. Ke dni 31.3.2013 bylo na úřadech práce v kraji evidováno celkem **69 491** nezaměstnaných. **Podíl nezaměstnaných osob ve věku 15-64 let** dosáhl hodnoty **8,6 %** a oproti celostátnímu průměru byl o 0,6 procentního bodu (p. b.) vyšší. Ze čtrnácti krajů ČR jen ve čtyřech je v současné době podíl nezaměstnaných vyšší než v kraji Jihomoravském. Z českých krajů mají vyšší nezaměstnanost pouze kraje Ústecký (11,4%) a Karlovarský (9,2%), z moravských krajů pak kraj Moravskoslezský (10,0%) a Olomoucký (9,8%). Na stejné úrovni je aktuálně kraj Zlínský (8,6%), kraj Vysočina má nyní nezaměstnanost o 0,5 p.b. nižší a ve většině krajů českých je úroveň nezaměstnanosti nižší o 1 až 2 procentní body.

Ke dni 31.3.2013 bylo na kontaktních pracovištích ÚP ČR v Jihomoravském kraji registrováno celkem 3 337 volných pracovních míst, z nichž necelá třetina je nabízena v krajském městě. Počet nabízených pracovních míst v průběhu měsíce sice výrazně vzrostl (zhruba o pětinu), a to jednak díky počátku sezónních prací v zemědělství v jižních okresech kraje, jednak díky vytváření pracovních míst v rámci veřejně prospěšných prací zejména v okresech Břeclav a Znojmo. Počet nezaměstnaných připadajících na 1 volné pracovní místo tak v těchto dvou okresech klesl k republikovému průměru. Celkový průměr kraje (21 uchazečů na jedno volné pracovní místo) však nadále zůstává vysoko nad celorepublikovým průměrem (15) a nízká tvorba nových pracovních příležitostí je jedním ze zásadních problémů při řešení nezaměstnanosti v kraji. Nejhorší situace je v okrese Hodonín, kde se počty uchazečů na jedno volné místo dlouhodobě pohybují okolo 30-40.

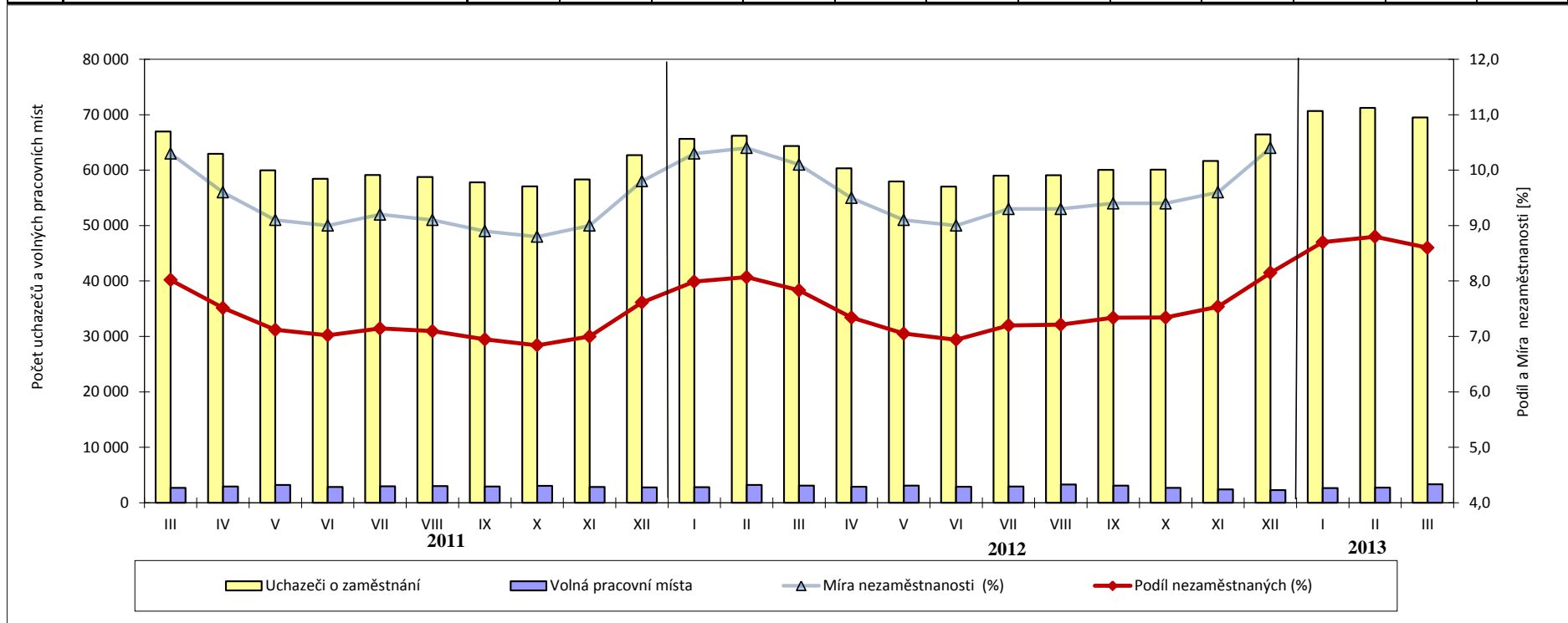
Nezaměstnaností jsou trvale nejvíce postiženy okresy Znojmo (11,5%) a Hodonín (11,3 %). Pro tyto okresy (a podobně také pro okres Břeclav) je však – na rozdíl od vysokou nezaměstnaností rovněž postižených okresů severočeských či severomoravských - charakteristický výrazný sezónní vývoj, takže v průběhu roku se jejich postavení v rámci ČR výrazněji mění. V průběhu března poklesla v těchto třech okresech nezaměstnanost o 0,5-07 p.b, zatímco v ČR v průměru pouze o 0,1 p.b., a v Brně městě dokonce nepatrně vzrostla.

### Struktura nezaměstnanosti v Jihomoravském kraji ke 31.3.2013

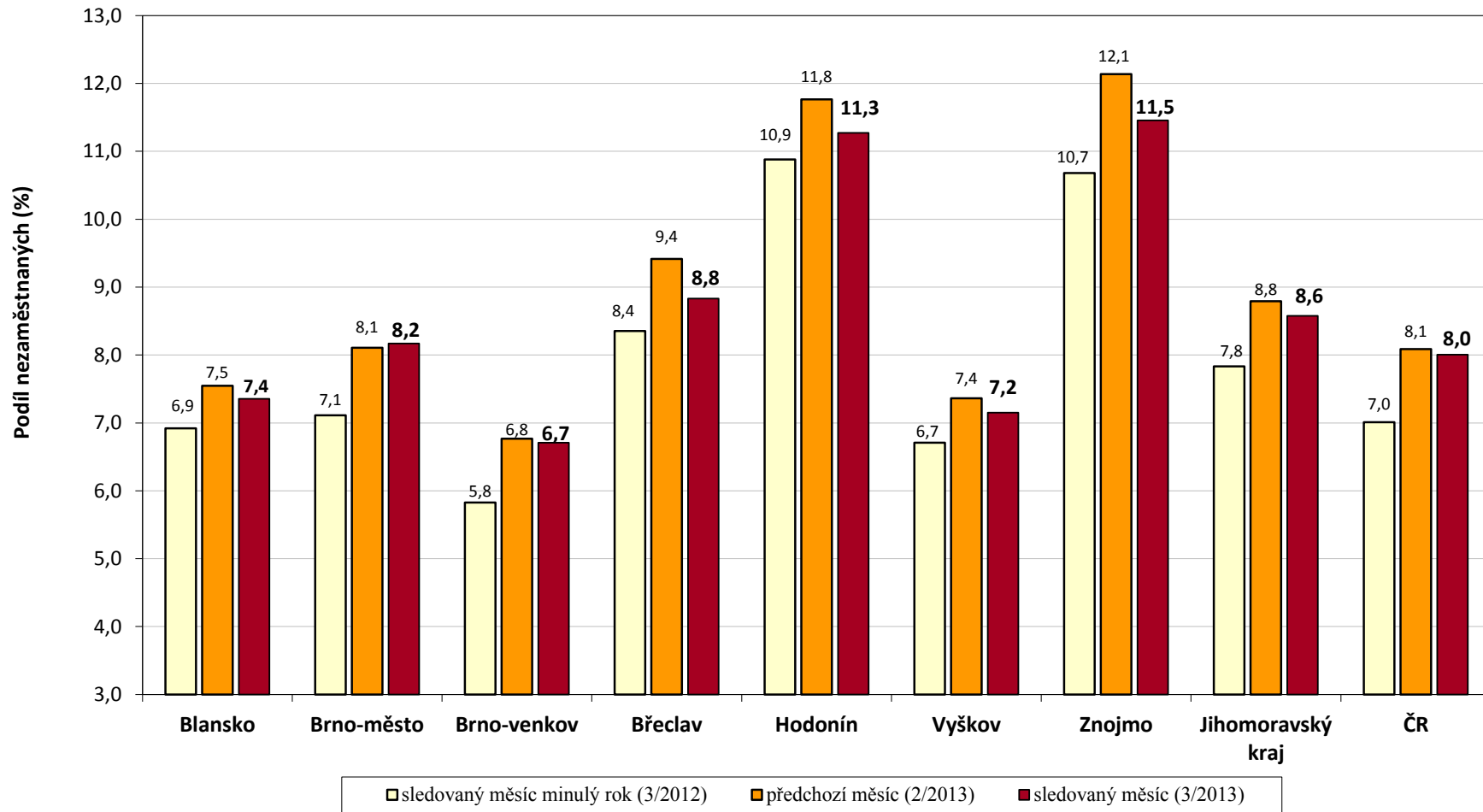
Území	Počet nezaměstnaných			Absolventi škol a mladiství	Volná pracovní místa	Počet uchazečů na 1 volné místo	Podíl nezaměst. [%]
	celkem	v tom					
		muži	ženy				
Blansko	5 458	2 793	2 665	430	243	22,5	7,4
Brno-město	21 440	10 857	10 583	1 111	1 024	20,9	8,2
Brno-venkov	9 390	4 841	4 549	696	510	18,4	6,7
Břeclav	7 171	3 972	3 199	512	421	17,0	8,8
Hodonín	12 514	7 168	5 346	750	340	36,8	11,3
Vyškov	4 524	2 494	2 030	343	202	22,4	7,2
Znojmo	8 994	4 656	4 338	599	597	15,1	11,5
<b>Jihomoravský kraj</b>	<b>69 491</b>	<b>36 781</b>	<b>32 710</b>	<b>4 441</b>	<b>3 337</b>	<b>20,8</b>	<b>8,6</b>
Česká republika	587 768	311 601	276 167	35 438	38 863	14,7	8,0

V průběhu března 2013 bylo na kontaktních pracovištích ÚP ČR v Jihomoravském kraji **nově zaevidováno 4 714 osob** což je o 390 méně než předchozím měsíci. **Evidenci naopak ukončilo 6 438 uchazečů** a počet evidovaných uchazečů o zaměstnání se tak snížil o 1 724 osob. Z vyřazených uchazečů 58% nastoupilo do nového zaměstnání. Z celkově příznivého vývoje v kraji se vymyká krajské město, kde se, na rozdíl od ostatních okresů, počet evidovaných uchazečů naopak zvýšil (o 154 osob). Meziročně zde přibýlo dokonce 2,4 tis. nezaměstnaných a úroveň nezaměstnanosti se zvýšila o 1,1 p.b. V rámci celého kraje se přitom meziročně počet nezaměstnaných zvýšil celkem o 5 tis. osob a úroveň nezaměstnanosti vzrostla o 0,7 p.b., tedy méně, než celorepublikový průměr (1,0 p.b).

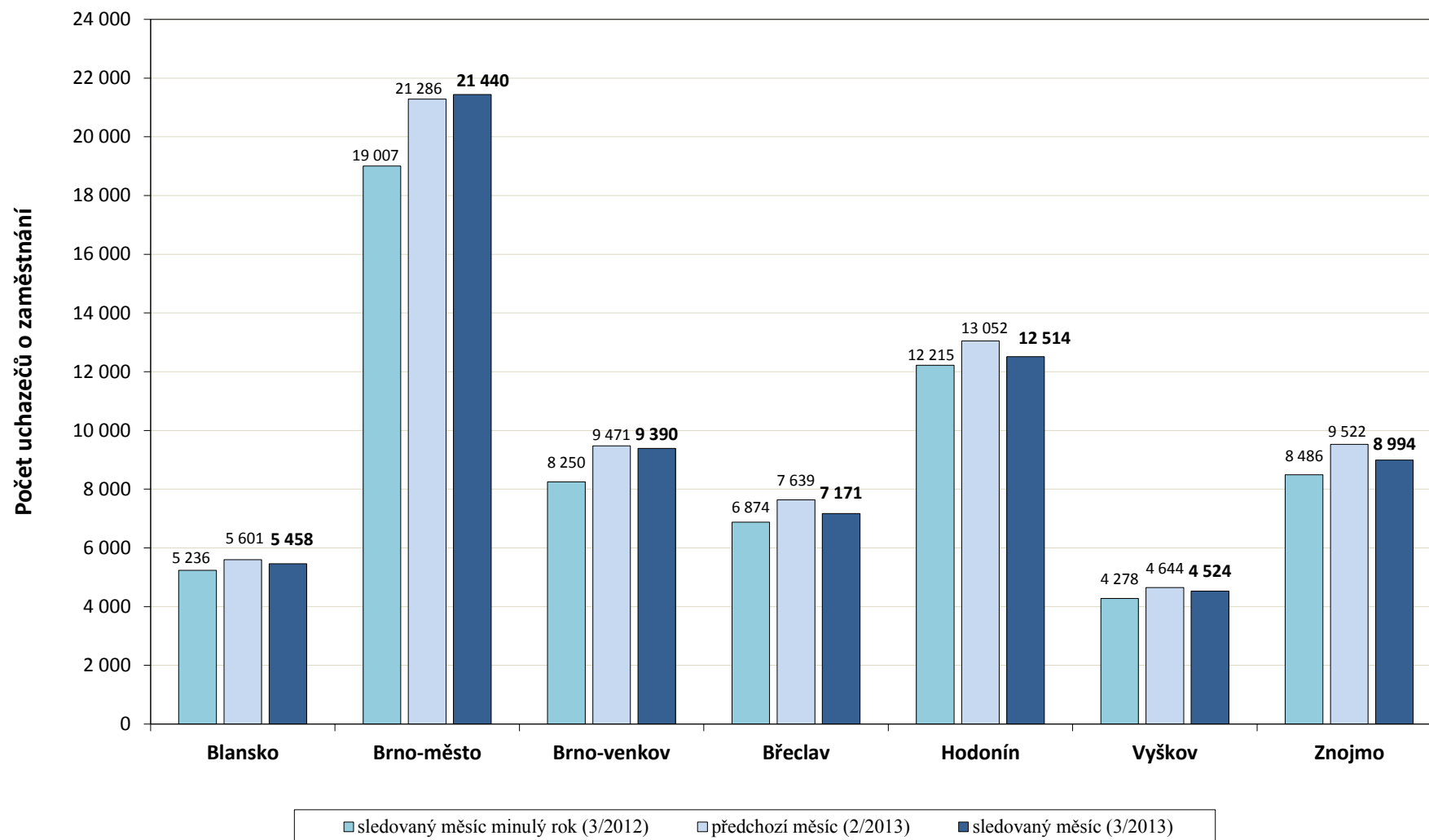
Rok	Ukazatel	leden	únor	březen	duben	květen	červen	červenec	srpen	září	říjen	listopad	prosinec
2011	Míra nezaměstnanosti (%)	10,9	10,8	10,3	9,6	9,1	9,0	9,2	9,1	8,9	8,8	9,0	9,8
	Podíl nezaměstnaných (%)	8,5	8,4	8,0	7,5	7,1	7,0	7,1	7,1	6,9	6,8	7,0	7,6
	Uchazeči o zaměstnání	70 119	69 486	66 984	62 958	59 963	58 431	59 139	58 753	57 811	57 087	58 322	62 722
	Volná pracovní místa	3 174	2 973	2 706	2 936	3 193	2 829	2 953	3 012	2 941	3 034	2 841	2 775
2012	Míra nezaměstnanosti (%)	10,3	10,4	10,1	9,5	9,1	9,0	9,3	9,3	9,4	9,4	9,6	10,4
	Podíl nezaměstnaných (%)	8,0	8,1	7,8	7,3	7,1	6,9	7,2	7,2	7,3	7,3	7,5	8,1
	Uchazeči o zaměstnání	65 642	66 201	64 346	60 332	57 943	57 019	58 997	59 099	60 061	60 109	61 640	66 435
	Volná pracovní místa	2 802	3 229	3 085	2 887	3 107	2 878	2 920	3 294	3 103	2 692	2 390	2 289
2013	Míra nezaměstnanosti (%)	.	.	.	.	.	.	.	.	.	.	.	.
	Podíl nezaměstnaných (%)	8,7	8,8	8,6									
	Uchazeči o zaměstnání	70 687	71 215	69 491									
	Volná pracovní místa	2 654	2 712	3 337									



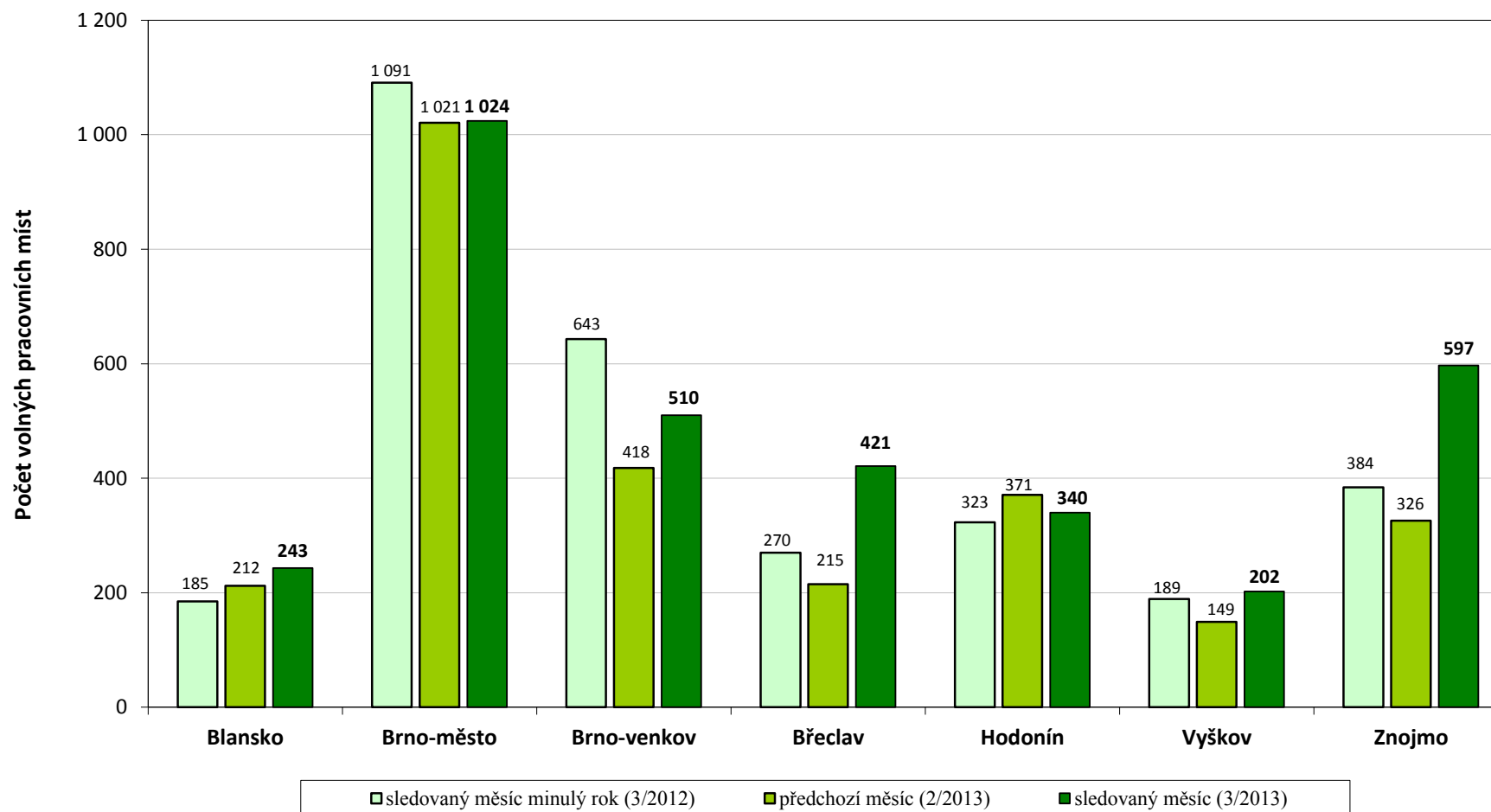
**Podíl nezaměstnaných na obyvatelstvu ve věku 15-64 let  
v okresech Jihomoravského kraje - březen 2013**



Počet uchazečů o zaměstnání v okresech Jihomoravského kraje - březen 2013



### Počet volných pracovních míst v okresech Jihomoravského kraje - březen 2013



### Počet absolventů a mladistvých v evidenci ÚP v okresech Jihomoravského kraje - březen 2013

