

# Informace

o situaci na trhu práce  
v Jihomoravském kraji  
(stav ke 31.5.2012)

Úřad práce České republiky

Krajská pobočka v Brně

## Vývoj nezaměstnanosti v Jihomoravském kraji v květnu 2012

V rámci České republiky patří území Jihomoravského kraje stále k oblastem s nadprůměrnou úrovní nezaměstnanosti. Ke dni 31.5.2012 bylo na úřadech práce v kraji evidováno celkem **57 943** nezaměstnaných, přičemž **míra nezaměstnanosti** dosáhla hodnoty **9,1 %** a tedy oproti celostátnímu průměru byla o 0,9 procentního bodu (p. b.) vyšší. Zatímco na celkové pracovní síle v ČR se Jihomoravský kraj podílí necelými 10,8-ti %, na celkové nezaměstnanosti dosahuje nyní jeho podíl hodnoty 12,0 %. Ze čtrnácti krajů ČR jen ve třech je v současné době míra nezaměstnanosti vyšší než v kraji Jihomoravském.

Ke dni 31.5.2012 bylo na kontaktních pracovištích ÚP ČR v Jihomoravském kraji registrováno celkem 3 107 volných pracovních míst, z nichž zhruba třetina je koncentrováno do krajského města. Na celkovém počtu pracovních míst v ČR se kraj nyní podílí 7,1 %. Na jedno volné místo připadlo v Jihomoravském kraji v květnu 2012 v průměru 18,6 nezaměstnaných, což je hodnota značně převyšující celorepublikový průměr (11,0). Rozdíly mezi jednotlivými okresy kraje jsou také významné. Velmi vysokých hodnot je dlouhodobě dosahováno v okresech Hodonín, Blansko a Břeclav (více než 19 uchazečů na jedno místo), situace ale není dobrá ani v některých dalších okresech kraje (Vyškov, Znojmo). Tato nepříznivá situace je způsobena relativně nízkým počtem v kraji hlášených volných míst, neodpovídajícím (a to zejména v případě krajského města) jeho celkovému ekonomickému potenciálu.

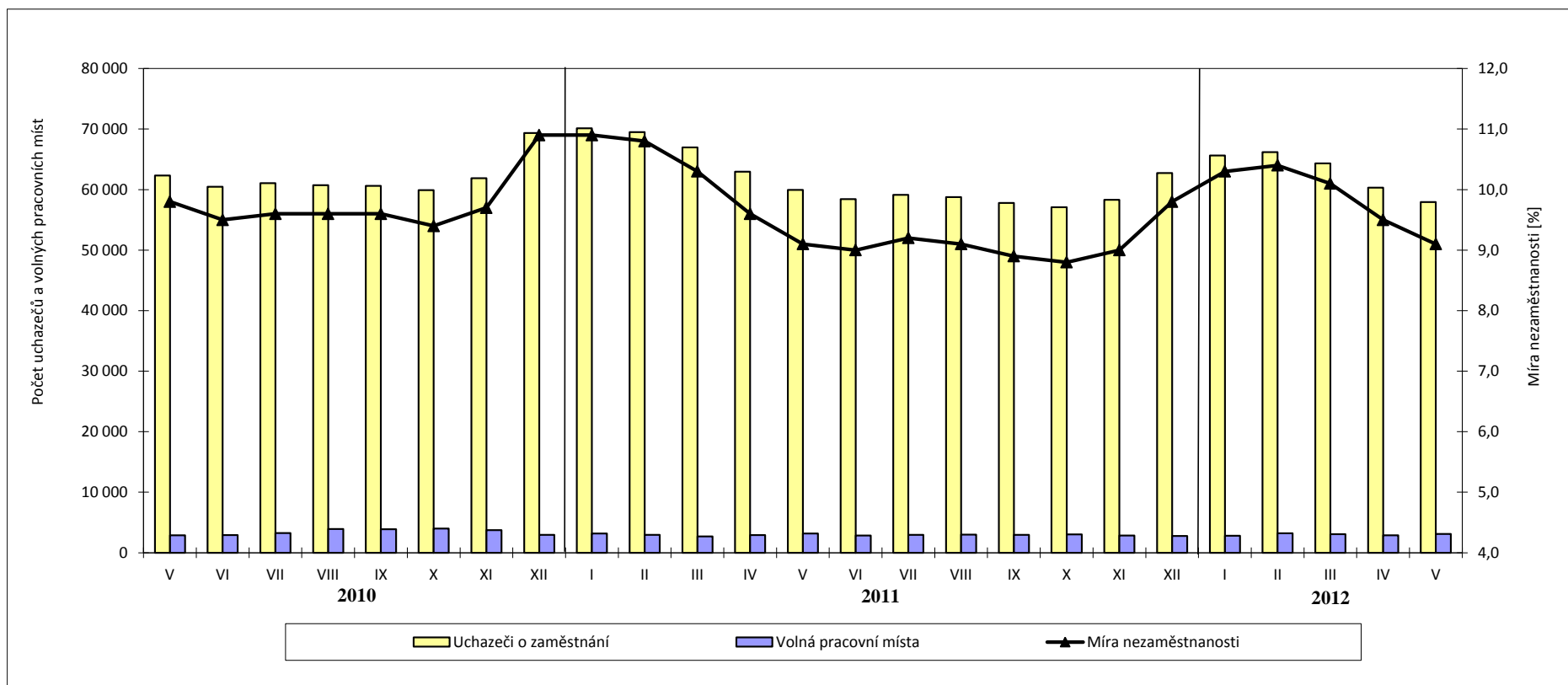
Z jednotlivých okresů Jihomoravského kraje jsou dlouhodobě **nezaměstnaností nejvíce postiženy okresy Hodonín** (míra nezaměstnanosti zde dosahuje aktuálně 13,3 %) a **Znojmo** (12,2 %), v jejichž míře nezaměstnanosti se však projevují výrazné sezónní výkyvy. Naopak nejnižší úroveň nezaměstnanosti je dlouhodobě vykazována v obou brněnských okresech (Brno-venkov 7,2 %, Brno - město 8,2 %) a také v okrese Vyškov (8,0 %).

### Struktura nezaměstnanosti v Jihomoravském kraji k 31.5.2012

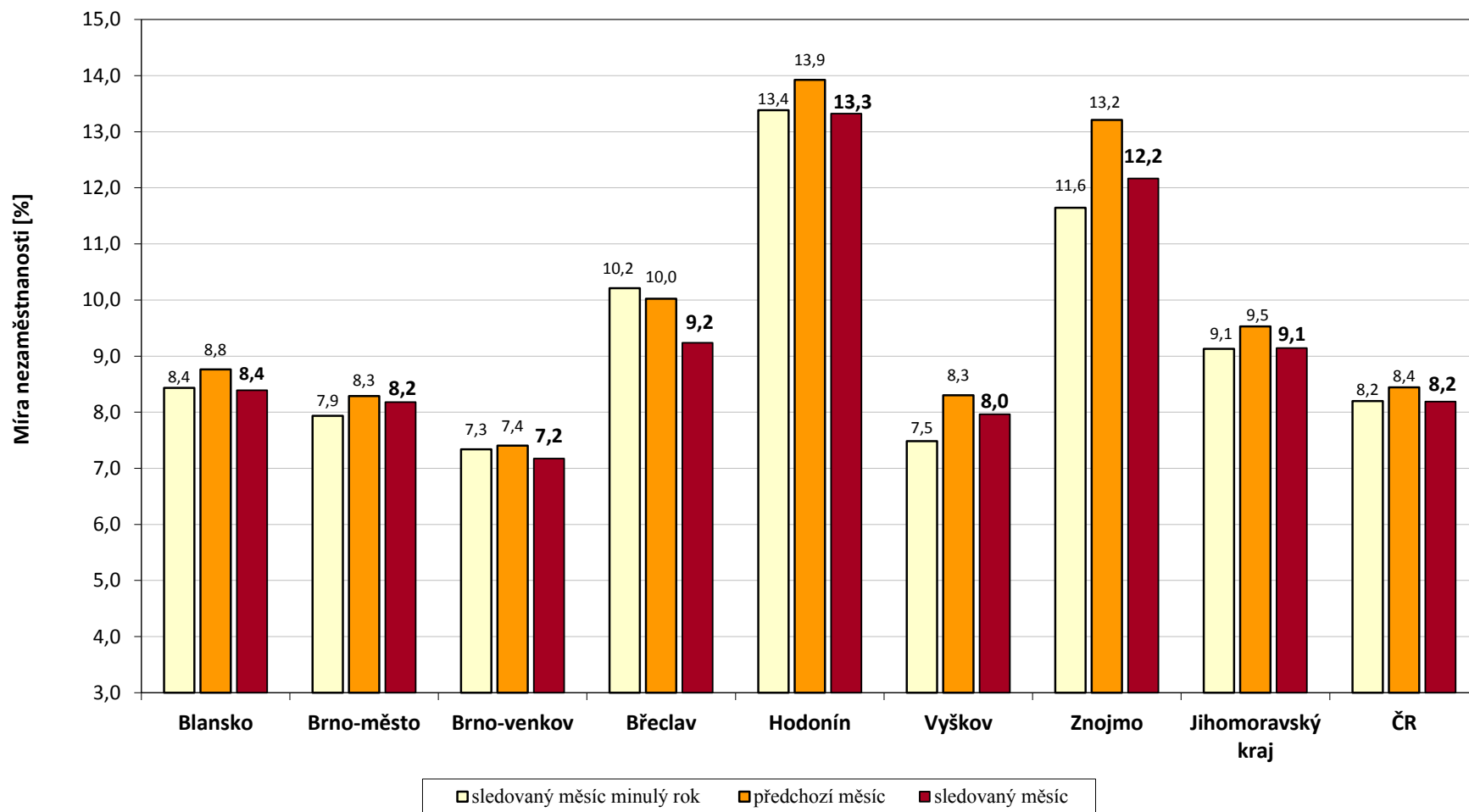
Území	Počet nezaměstnaných			Absolventi škol a mladiství	Volná pracovní místa	Počet uchazečů na 1 volné místo	Míra nezaměst. [%]
	celkem	v tom					
		muži	ženy				
Blansko	4 720	2 291	2 429	314	247	19,1	8,4
Brno-město	18 351	9 044	9 307	696	1 102	16,7	8,2
Brno-venkov	7 549	3 630	3 919	491	472	16,0	7,2
Břeclav	5 693	2 947	2 746	349	285	20,0	9,2
Hodonín	10 863	5 786	5 077	609	391	27,8	13,3
Vyškov	3 861	1 933	1 928	225	198	19,5	8,0
Znojmo	6 906	3 323	3 583	422	412	16,8	12,2
<b>Jihomoravský kraj</b>	<b>57 943</b>	<b>28 954</b>	<b>28 989</b>	<b>3 106</b>	<b>3 107</b>	<b>18,6</b>	<b>9,1</b>
Česká republika	482 099	236 579	245 520	23 239	43 665	11,0	8,2

V průběhu měsíce května 2012 bylo na kontaktních pracovištích ÚP ČR v Jihomoravském kraji **nově zaevidováno 4 280 osob** (tedy o 278 méně než v dubnu). Evidenci naopak **ukončilo 6 669 uchazečů**, přičemž do nového zaměstnání jich nastoupilo 4 896 (tedy 73 %). Počet evidovaných uchazečů o zaměstnání se v kraji za poslední měsíc snížil o 2 389 osob a míra nezaměstnanosti klesla o 0,4 procentního bodu. Také v průběhu posledních 12-ti měsíců se počet v kraji evidovaných nezaměstnaných snížil, celkově o 2 020 osob. Stav na trhu práce v kraji stále negativně ovlivňuje nízký počet hlášených volných pracovních míst; důležité ovšem je, že i v tomto ohledu se situace na regionálním trhu práce meziročně mírně zlepšila.

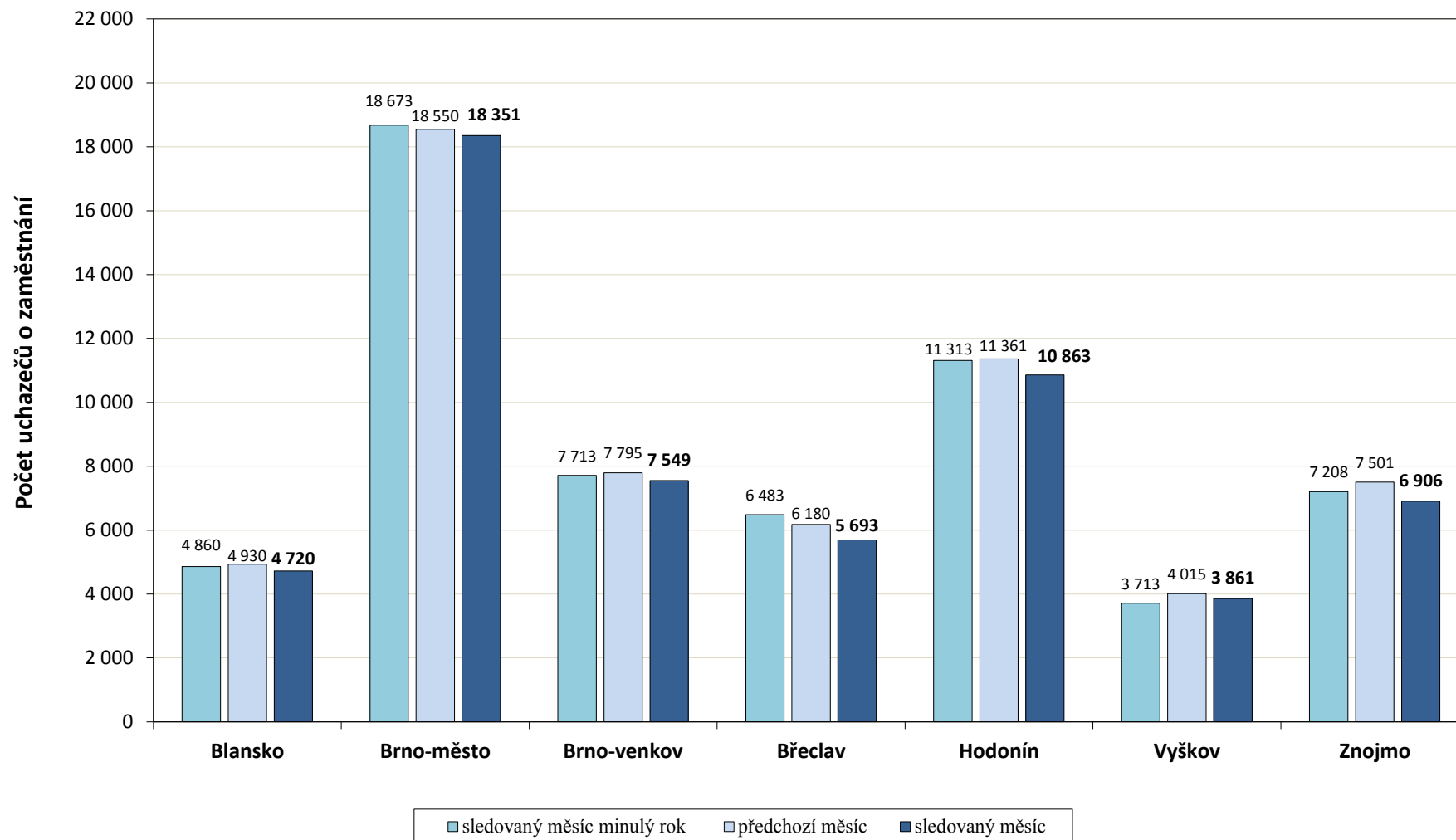
Rok	Ukazatel	leden	únor	březen	duben	květen	červen	červenec	srpen	září	říjen	listopad	prosinec
2010	Míra nezaměstnanosti v Jihomoravském kraji (%)	11,3	11,4	11,1	10,3	9,8	9,5	9,6	9,6	9,6	9,4	9,7	10,9
	Uchazeči o zaměstnání	71 044	71 884	70 239	65 713	62 340	60 486	61 046	60 720	60 612	59 929	61 873	69 342
	Volná pracovní místa	3 321	3 154	3 261	3 198	2 875	2 932	3 262	3 943	3 900	4 014	3 748	2 955
2011	Míra nezaměstnanosti v Jihomoravském kraji (%)	10,9	10,8	10,3	9,6	9,1	9,0	9,2	9,1	8,9	8,8	9,0	9,8
	Uchazeči o zaměstnání	70 119	69 486	66 984	62 958	59 963	58 431	59 139	58 753	57 811	57 087	58 322	62 722
	Volná pracovní místa	3 174	2 973	2 706	2 936	3 193	2 829	2 953	3 012	2 941	3 034	2 841	2 775
2012	Míra nezaměstnanosti v Jihomoravském kraji (%)	10,3	10,4	10,1	9,5	9,1							
	Uchazeči o zaměstnání	65 642	66 201	64 346	60 332	57 943							
	Volná pracovní místa	2 802	3 229	3 085	2 887	3 107							



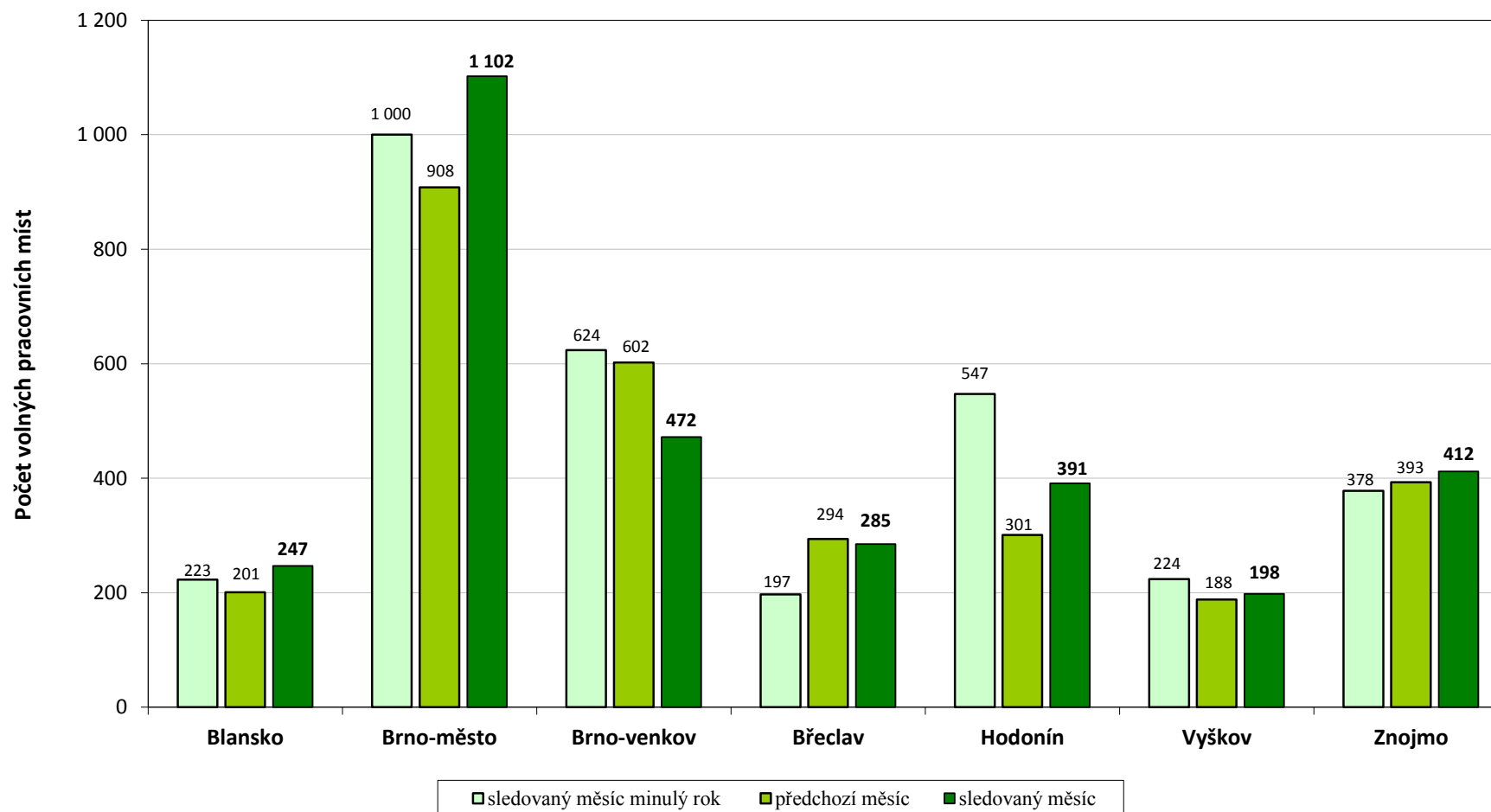
Míra nezaměstnanosti v okresech Jihomoravského kraje - květen 2012



Počet uchazečů o zaměstnání v okresech Jihomoravského kraje - květen 2012



### Počet volných pracovních míst v okresech Jihomoravského kraje - květen 2012



### Počet absolventů a mladistvých v evidenci ÚP v okresech Jihomoravského kraje - květen 2012

