

Informace

o situaci na trhu práce
v Jihomoravském kraji
(stav k 31.3.2012)

Úřad práce České republiky
Krajská pobočka v Brně

Vývoj nezaměstnanosti v Jihomoravském kraji v březnu 2012

V rámci České republiky patří území Jihomoravského kraje stále k oblastem s nadprůměrnou úrovní nezaměstnanosti. Ke dni 31.3.2012 bylo na úřadech práce v kraji evidováno celkem **64 346** nezaměstnaných, přičemž **míra nezaměstnanosti** dosáhla hodnoty **10,1 %** a tedy oproti celostátnímu průměru byla o 1,2 procentního bodu (p. b.) vyšší. Zatímco na celkové pracovní síle v ČR se Jihomoravský kraj podílí necelými 10,9-ti %, na celkové nezaměstnanosti dosahuje nyní jeho podíl hodnoty 12,3 %. Ze čtrnácti krajů ČR jen ve čtyřech je v současné době míra nezaměstnanosti vyšší než v kraji Jihomoravském.

Ke dni 31.3.2012 bylo na kontaktních pracovištích ÚP ČR v Jihomoravském kraji registrováno celkem 3 085 volných pracovních míst, z nichž zhruba třetina je koncentrováno do krajského města. Na celkovém počtu pracovních míst v ČR se kraj nyní podílí 7,7 %. Na jedno volné místo připadlo v Jihomoravském kraji v březnu 2012 v průměru 20,9 nezaměstnaných, což je hodnota výrazně převyšující celorepublikový průměr (13,2). Rozdíly mezi jednotlivými okresy kraje jsou také značné. Velmi vysokých hodnot je dlouhodobě dosahováno v okresech Hodonín, Blansko a Břeclav (více než 25 uchazečů na jedno místo), situace ale není dobrá ani v některých dalších okresech kraje (Vyškov, Znojmo) - na jedno volné místo zde připadá více než 20 uchazečů. Pouze v okrese Brno - venkov je v tomto ukazateli dlouhodobě dosahováno hodnot pod celorepublikovým průměrem (v dlouhodobém průměru zhruba 10 – 13 uchazečů na volné místo). Tato nepříznivá situace je způsobena relativně nízkým počtem v kraji hlášených volných míst, neodpovídajícím (a to zejména v případě krajského města) jeho celkovému ekonomickému potenciálu.

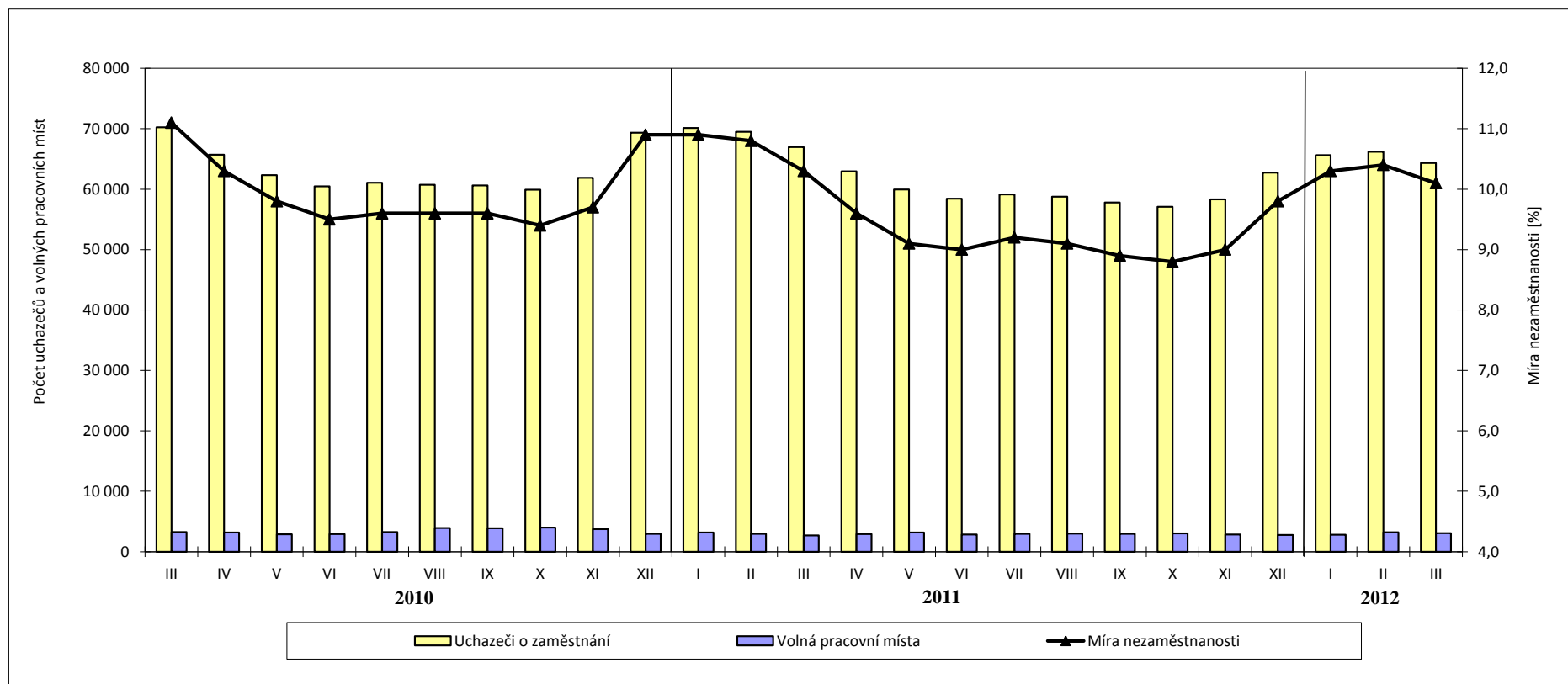
Z jednotlivých okresů Jihomoravského kraje jsou dlouhodobě **nezaměstnaností nejvíce postiženy okresy Hodonín** (míra nezaměstnanosti zde dosahuje aktuálně 14,9 %) a **Znojmo** (14,8 %), v jejichž míře nezaměstnanosti se však projevují výrazné sezónní výkyvy. Naopak nejnižší úroveň nezaměstnanosti je dlouhodobě vykazována v obou brněnských okresech (Brno-venkov 7,8 %, Brno - město 8,4 %) a také v okrese Vyškov (8,9 %).

Struktura nezaměstnanosti v Jihomoravském kraji k 31.3.2012

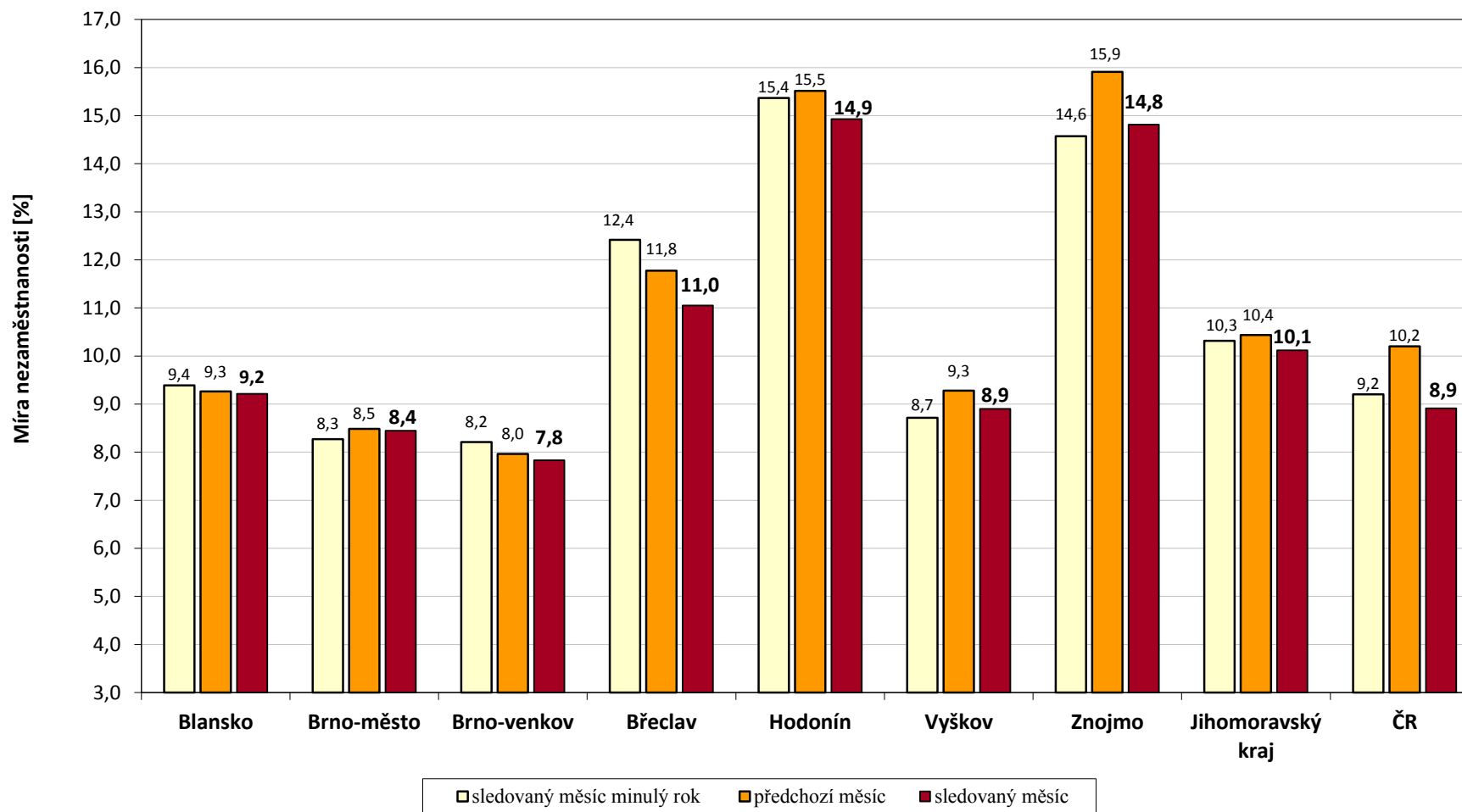
Území	Počet nezaměstnaných			Absolventi škol a mladiství	Volná pracovní místa	Počet uchazečů na 1 volné místo	Míra nezaměst. (%)
	celkem	v tom					
		muži	ženy				
Blansko	5 236	2 656	2 580	369	185	28,3	9,2
Brno-město	19 007	9 491	9 516	818	1 091	17,4	8,4
Brno-venkov	8 250	4 203	4 047	604	643	12,8	7,8
Břeclav	6 874	3 834	3 040	491	270	25,5	11,0
Hodonín	12 215	6 901	5 314	745	323	37,8	14,9
Vyškov	4 278	2 303	1 975	275	189	22,6	8,9
Znojmo	8 486	4 416	4 070	500	384	22,1	14,8
Jihomoravský kraj	64 346	33 804	30 542	3 802	3 085	20,9	10,1
Česká republika	525 180	270 534	254 646	28 925	39 906	13,2	8,9

V průběhu měsíce března 2012 bylo na kontaktních pracovištích ÚP ČR v Jihomoravském kraji **nově zaevidováno 4813 osob** (tedy o 1441 méně než v únoru). Evidenci naopak **ukončilo 6668 uchazečů**, přičemž do nového zaměstnání jich nastoupilo 5049 (tedy 76 %). Počet evidovaných uchazečů o zaměstnání se v kraji za poslední měsíc snížil o 1855 osob a míra nezaměstnanosti klesla o 0,3 procentního bodu. Také v průběhu posledních 12-ti měsíců se počet v kraji evidovaných nezaměstnaných snížil, celkově o 2638 osob. Stav na trhu práce v kraji stále negativně ovlivňuje nízký počet hlášených volných pracovních míst; důležité ovšem je, že i v tomto ohledu se situace na regionálním trhu práce meziročně mírně zlepšila.

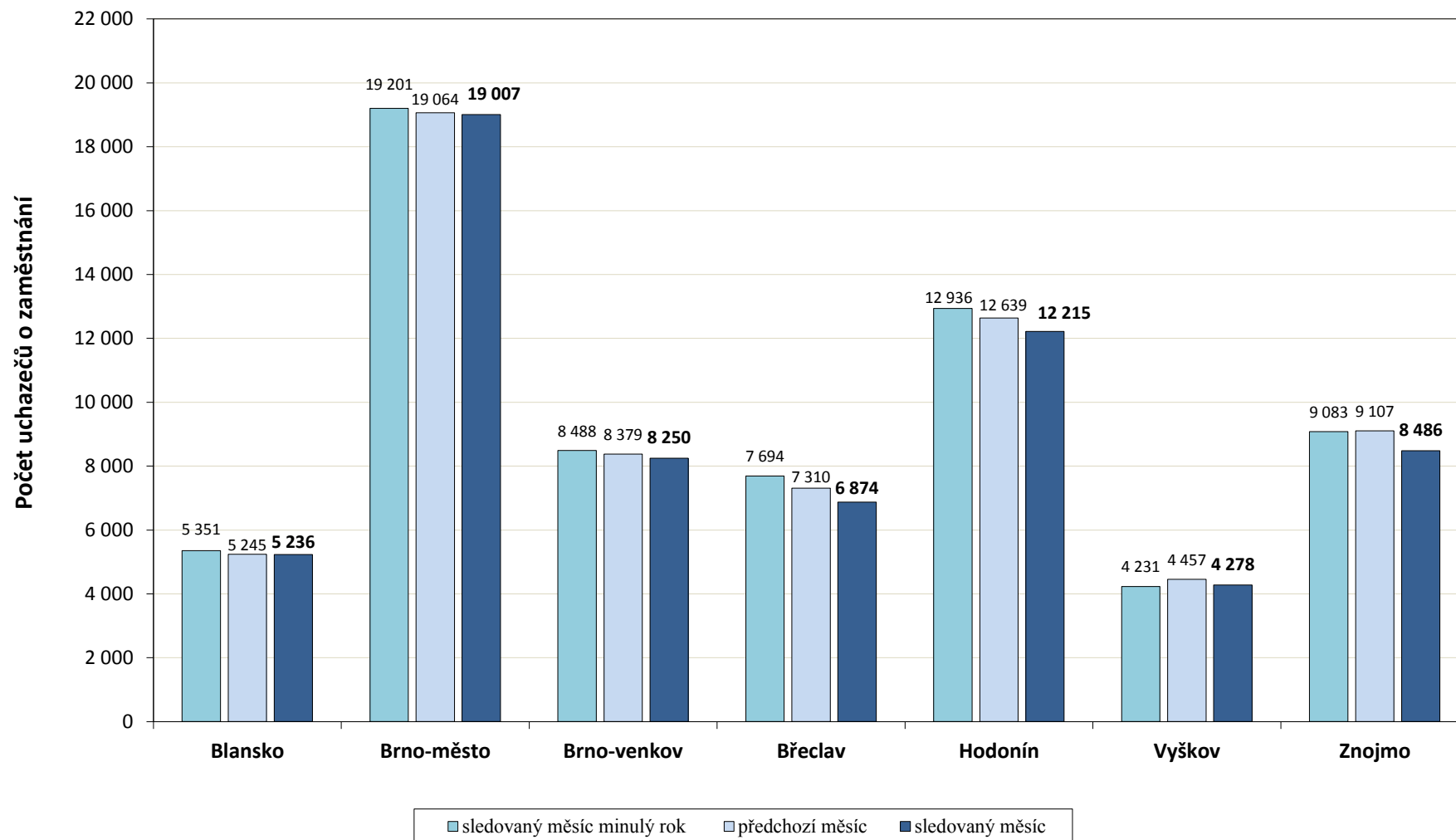
Rok	Ukazatel	leden	únor	březen	duben	květen	červen	červenec	srpen	září	říjen	listopad	prosinec
2010	Míra nezaměstnanosti v Jihomoravském kraji (%)	11,3	11,4	11,1	10,3	9,8	9,5	9,6	9,6	9,6	9,4	9,7	10,9
	Uchazeči o zaměstnání	71 044	71 884	70 239	65 713	62 340	60 486	61 046	60 720	60 612	59 929	61 873	69 342
	Volná pracovní místa	3 321	3 154	3 261	3 198	2 875	2 932	3 262	3 943	3 900	4 014	3 748	2 955
2011	Míra nezaměstnanosti v Jihomoravském kraji (%)	10,9	10,8	10,3	9,6	9,1	9,0	9,2	9,1	8,9	8,8	9,0	9,8
	Uchazeči o zaměstnání	70 119	69 486	66 984	62 958	59 963	58 431	59 139	58 753	57 811	57 087	58 322	62 722
	Volná pracovní místa	3 174	2 973	2 706	2 936	3 193	2 829	2 953	3 012	2 941	3 034	2 841	2 775
2012	Míra nezaměstnanosti v Jihomoravském kraji (%)	10,3	10,4	10,1									
	Uchazeči o zaměstnání	65 642	66 201	64 346									
	Volná pracovní místa	2 802	3 229	3 085									



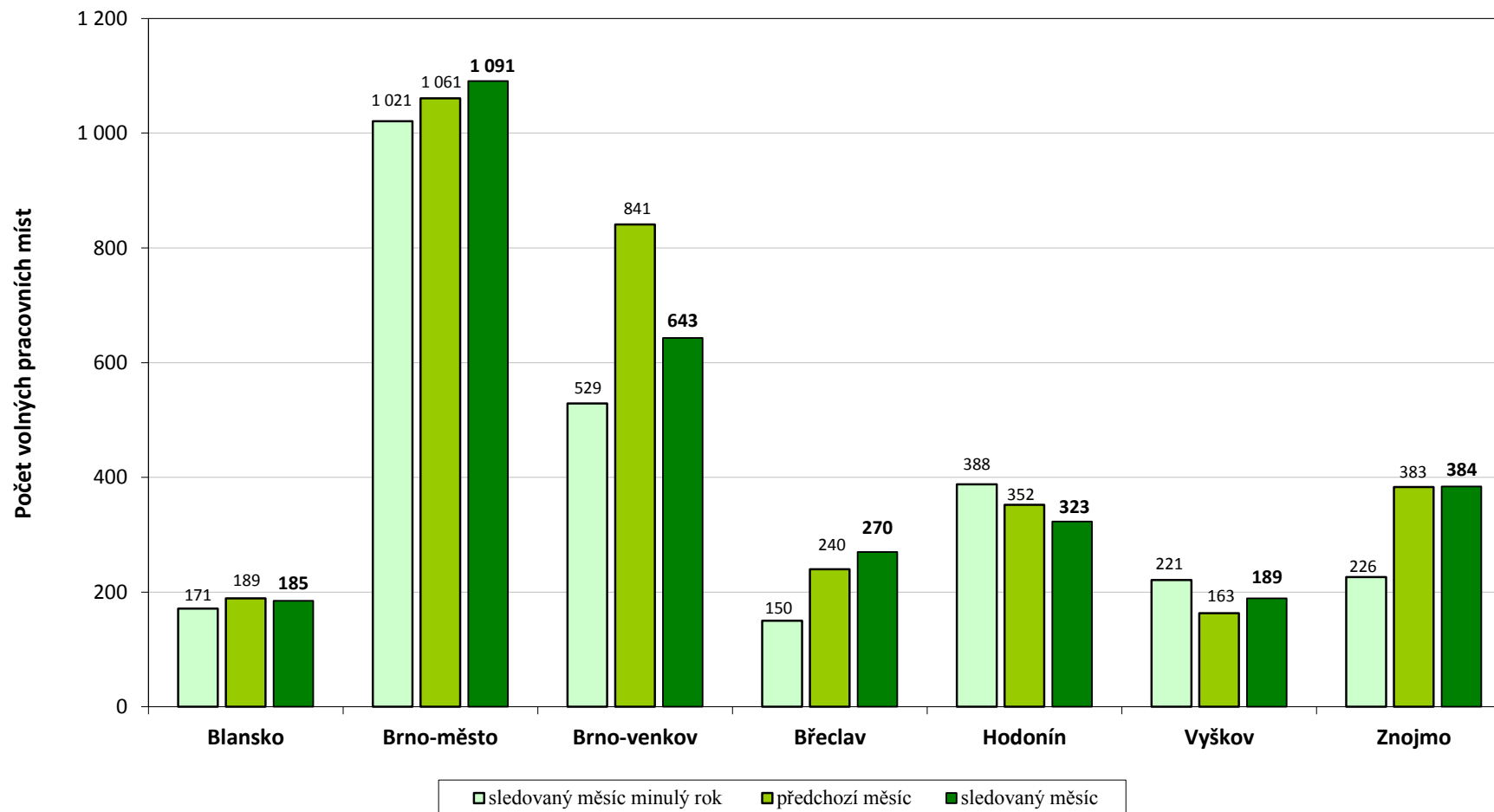
Míra nezaměstnanosti v okresech Jihomoravského kraje - březen 2012



Počet uchazečů o zaměstnání v okresech Jihomoravského kraje - březen 2012



Počet volných pracovních míst v okresech Jihomoravského kraje - březen 2012



Počet absolventů a mladistvých v evidenci ÚP v okresech Jihomoravského kraje - březen 2012

