

Informace

o situaci na trhu práce
v Jihomoravském kraji
(stav ke 31.12.2011)

Úřad práce České republiky

Krajská pobočka v Brně

Vývoj nezaměstnanosti v Jihomoravském kraji v prosinci 2011

V rámci České republiky patří území Jihomoravského kraje stále k oblastem s nadprůměrnou úrovní nezaměstnanosti. Ke dni 31.12.2011 bylo na úřadech práce v kraji evidováno celkem **62 722** nezaměstnaných, přičemž **míra nezaměstnanosti** dosáhla hodnoty **9,8 %** a tedy oproti celostátnímu průměru byla o 1,2 procentního bodu (p. b.) vyšší. Zatímco na celkové pracovní síle v ČR se Jihomoravský kraj podílí 10,9-ti %, na celkové nezaměstnanosti dosahuje nyní jeho podíl hodnoty 12,3 %. Ze čtrnácti krajů ČR jen ve třech je v současné době míra nezaměstnanosti vyšší než v kraji Jihomoravském.

Ke dni 31.12.2011 bylo na kontaktních pracovištích ÚP ČR v Jihomoravském kraji registrováno celkem 2775 volných pracovních míst, z toho zhruba čtvrtina (28 %) je koncentrována do krajského města. Na celkovém počtu pracovních míst v ČR se kraj nyní podílí 7,8 %. Na jedno volné místo připadlo v Jihomoravském kraji v prosinci 2011 v průměru 22,6 nezaměstnaných, což je hodnota výrazně převyšující celorepublikový průměr (14,2 %). Rozdíly mezi jednotlivými okresy kraje jsou také značné. Velmi vysokých hodnot je dlouhodobě dosahováno v okresech Hodonín (nyní přes 40 uchazečů na jedno místo) a Břeclav (36 uchazečů), naopak v okrese Brno venkov je to pouze necelých 10 uchazečů. V posledních měsících výrazně vzrostl počet uchazečů na volné místo v okresech Blansko a Brno-město (na každé z volných míst zde připadá 25 nezaměstnaných). Tato situace je způsobena relativně nízkým počtem hlášených volných míst, neodpovídajícím zejména v případě krajského města jeho ekonomickému potenciálu. Lze předpokládat, že se změnou legislativy rušící k 1.1.2012 povinnost hlášení volných pracovních míst se bude situace nadále zhoršovat.

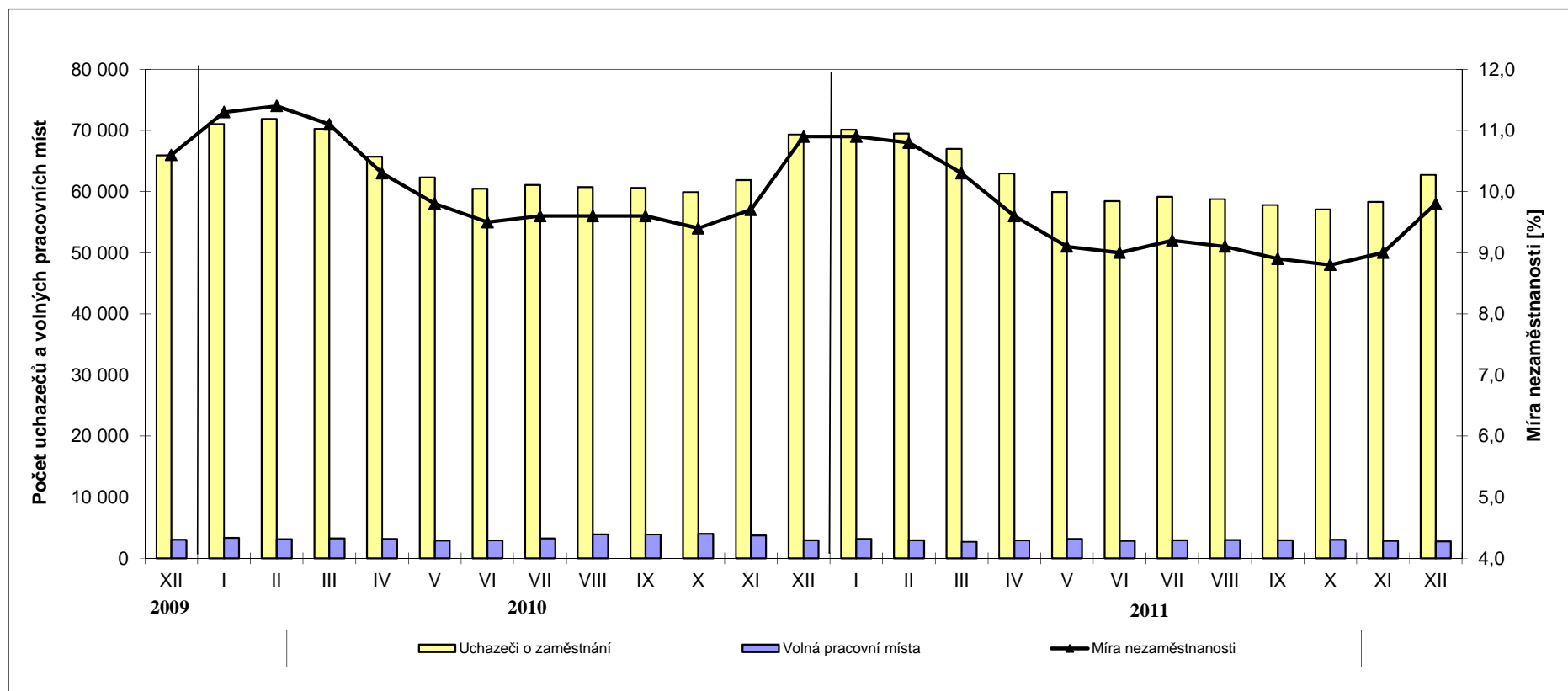
Z jednotlivých okresů Jihomoravského kraje jsou dlouhodobě **nezaměstnaností nejvíce postiženy okresy Hodonín** (míra nezaměstnanosti dosahuje aktuálně 14,5 %) a **Znojmo** (14,1 %), naopak nejnižší nezaměstnanost je v okrese Brno-venkov (7,6 %). Nejvýraznější meziměsíční nárůst nezaměstnanosti (o 2,3 p.b) spojený s ukončováním sezónních prací v zemědělské výrobě zaznamenal okres Znojmo.

Struktura nezaměstnanosti v Jihomoravském kraji ke 31.12.2011

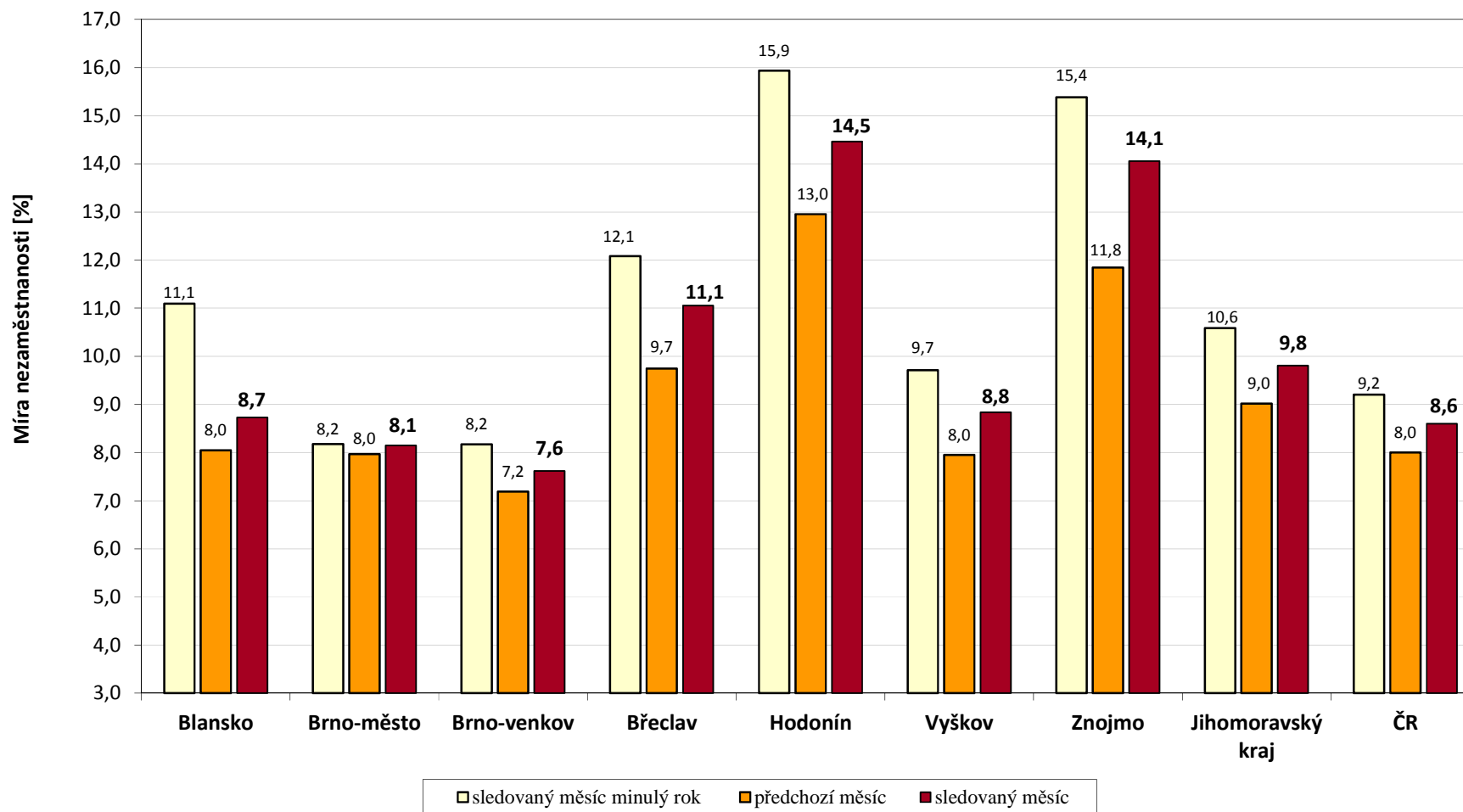
Území	Počet nezaměstnaných			Absolventi škol a mladiství	Volná pracovní místa	Počet uchazečů na 1 volné místo	Míra nezaměst. [%]
	celkem	v tom					
		muži	ženy				
Blansko	4 965	2 492	2 473	397	197	25,2	8,7
Brno-město	18 590	9 158	9 432	931	727	25,6	8,1
Brno-venkov	7 998	3 944	4 054	734	825	9,7	7,6
Břeclav	6 892	3 783	3 109	578	190	36,3	11,1
Hodonín	11 874	6 633	5 241	869	288	41,2	14,5
Vyškov	4 225	2 229	1 996	363	170	24,9	8,8
Znojmo	8 178	4 179	3 999	589	378	21,6	14,1
Jihomoravský kraj	62 722	32 418	30 304	4 461	2 775	22,6	9,8
Česká republika	508 451	258 150	250 301	33 508	35 784	14,2	8,6

V průběhu měsíce prosince 2011 bylo na kontaktních pracovištích ÚP ČR v Jihomoravském kraji **nově zaevidováno 8297 osob** (tedy o 1639 více než v listopadu). Evidenci naopak **ukončilo 3897 uchazečů**, přičemž do nového zaměstnání jich nastoupilo 2072 (tedy 53 %). Počet evidovaných uchazečů se tak v kraji za poslední měsíc zvýšil o 4400 osob a míra nezaměstnanosti vzrostla o 0,8 procentního bodu; **v meziročním srovnání** však došlo k významnému poklesu nezaměstnanosti, a to o 1,1 procentního bodu. Předchozí příznivý vývoj, k němuž na trhu práce v Jihomoravském kraji v průběhu minulého roku došlo, se nyní zastavil, a to zejména v důsledku ukončování sezónních prací. **Poslední růst nezaměstnanosti opět - stejně jako při nástupu hospodářské recese - postihuje především muže; jejich počet meziměsíčně vzrostl o 3439 osob, zatímco počet žen se zvýšil jen o 961.** Situaci na trhu práce v kraji negativně ovlivňuje nízký počet hlášených volných pracovních míst.

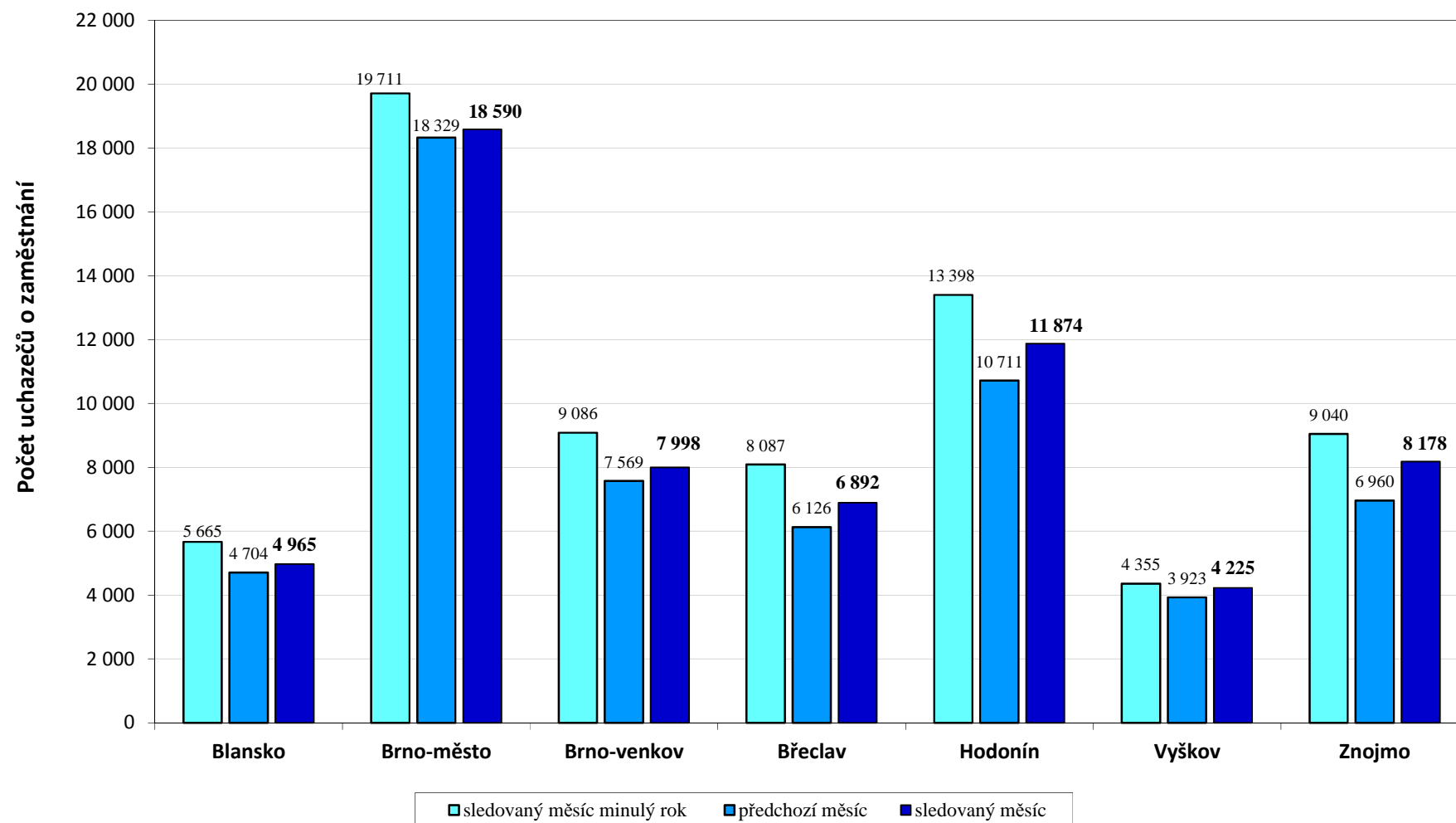
Rok	Ukazatel	leden	únor	březen	duben	květen	červen	červenec	srpen	září	říjen	listopad	prosinec
2009	Míra nezaměstnanosti v Jihomoravském kraji (%)	7,7	8,3	8,7	8,6	8,6	8,7	9,1	9,4	9,5	9,4	9,7	10,6
	Uchazeči o zaměstnání	48 115	51 531	53 601	53 574	53 281	54 382	56 918	58 508	59 487	59 478	61 288	65 944
	Volná pracovní místa	6 408	6 171	5 091	4 707	4 905	4 223	4 122	4 206	4 035	3 761	3 487	3 040
2010	Míra nezaměstnanosti v Jihomoravském kraji (%)	11,3	11,4	11,1	10,3	9,8	9,5	9,6	9,6	9,6	9,4	9,7	10,9
	Uchazeči o zaměstnání	71 044	71 884	70 239	65 713	62 340	60 486	61 046	60 720	60 612	59 929	61 873	69 342
	Volná pracovní místa	3 321	3 154	3 261	3 198	2 875	2 932	3 262	3 943	3 900	4 014	3 748	2 955
2011	Míra nezaměstnanosti v Jihomoravském kraji (%)	10,9	10,8	10,3	9,6	9,1	9,0	9,2	9,1	8,9	8,8	9,0	9,8
	Uchazeči o zaměstnání	70 119	69 486	66 984	62 958	59 963	58 431	59 139	58 753	57 811	57 087	58 322	62 722
	Volná pracovní místa	3 174	2 973	2 706	2 936	3 193	2 829	2 953	3 012	2 941	3 034	2 841	2 775



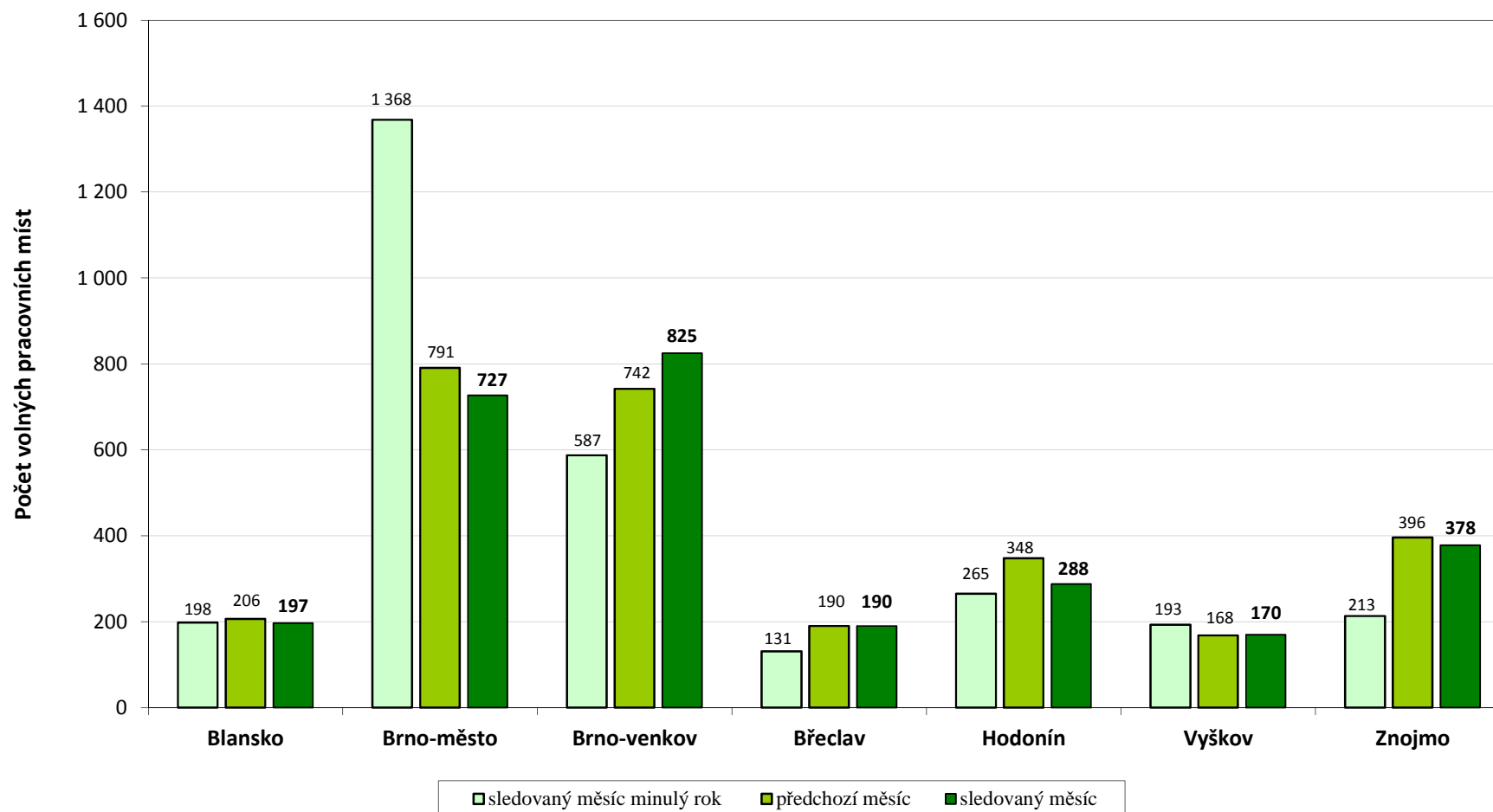
Míra nezaměstnanosti v okresech Jihomoravského kraje - prosinec 2011



Počet uchazečů o zaměstnání v okresech Jihomoravského kraje prosinec 2011



Počet volných pracovních míst v okresech Jihomoravského kraje - prosinec 2011



Počet absolventů a mladistvých v evidenci ÚP v okresech Jihomoravského kraje - prosinec 2011

