

Informace

o situaci na trhu práce
v Jihomoravském kraji
(stav k 31.5.2011)

Úřad práce České republiky

Krajská pobočka v Brně

Vývoj nezaměstnanosti v Jihomoravském kraji v květnu 2011

V rámci České republiky patří území Jihomoravského kraje stále k oblastem s nadprůměrnou úrovní nezaměstnanosti. Ke dni 31.5.2011 bylo na úřadech práce v kraji evidováno celkem **59 963** nezaměstnaných, přičemž **míra nezaměstnanosti** dosáhla hodnoty **9,1 %** a tedy oproti celostátnímu průměru byla o 0,9 procentního bodu (p. b.) vyšší. Zatímco na celkové pracovní síle v ČR se Jihomoravský kraj podílí 11,0-ti %, na celkové nezaměstnanosti dosahuje nyní jeho podíl hodnoty 12,2 %. Ze čtrnácti krajů ČR jen v pěti je míra nezaměstnanosti vyšší než v kraji Jihomoravském.

K 31.5.2011 bylo na kontaktních pracovištích ÚP ČR v Jihomoravském kraji registrováno celkem 3 193 volných míst, z toho téměř třetina (31,3 %) je koncentrována do krajského města. Na celkovém počtu pracovních míst v ČR se kraj nyní podílí 8,5 %. Na jedno volné místo připadlo v Jihomoravském kraji v dubnu v průměru 18,8 nezaměstnaných, což je hodnota převyšující o polovinu celorepublikový průměr (13,0). Rozdíly mezi jednotlivými okresy kraje jsou přitom značné. Velmi vysokých hodnot je dosahováno v okrese Břeclav (přes 30 uchazečů na jedno volné pracovní místo), Hodonín a Blansko (20 uchazečů na jedno místo); naopak dlouhodobě nízké hodnoty vykazuje okres Brno-venkov (12 uchazečů na jedno volné místo) a také okresy Brno-město a Vyškov.

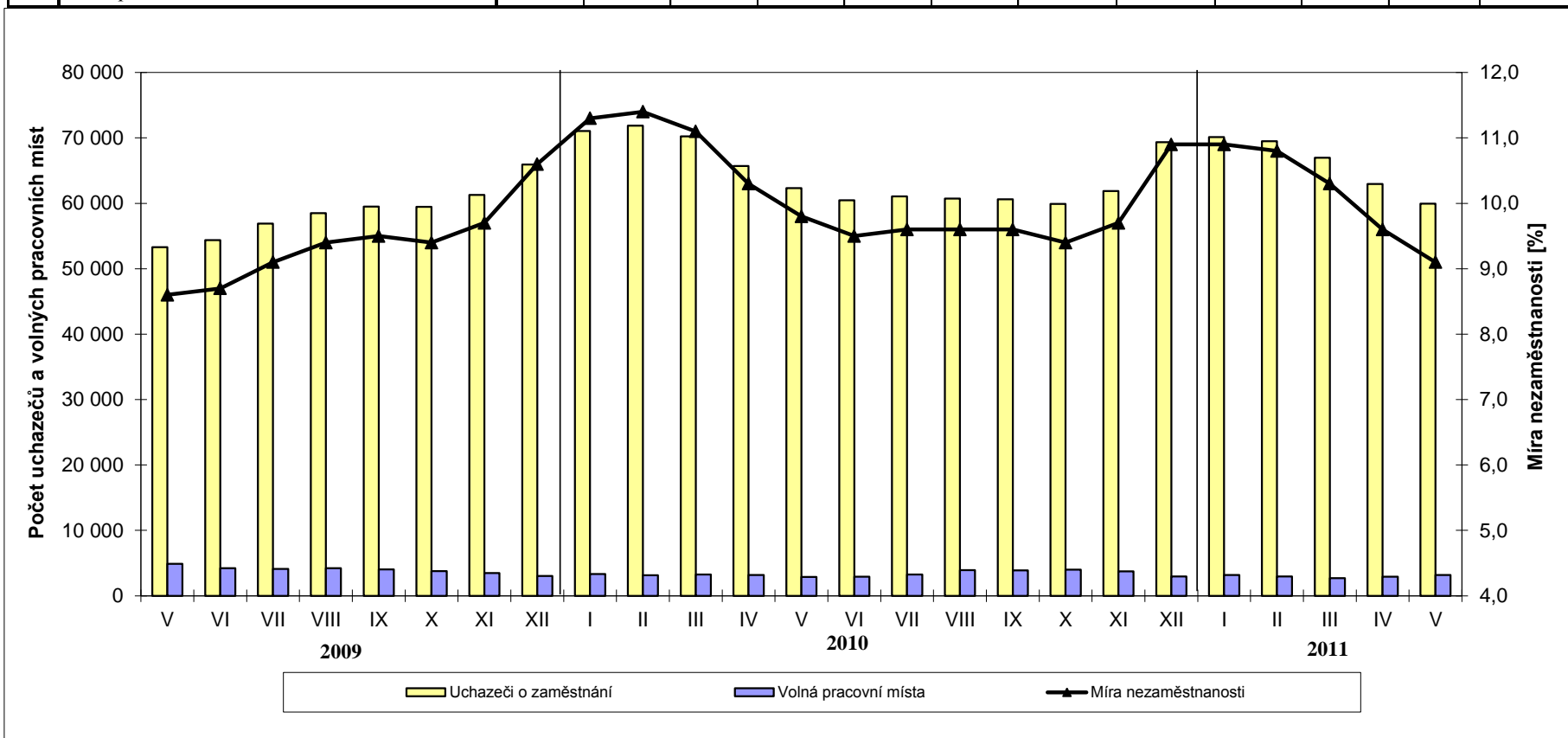
Z jednotlivých okresů Jihomoravského kraje jsou **nezaměstnaností nejvíce postiženy okresy Hodonín (13,4 %), Znojmo (11,6 %) a Břeclav (10,2 %)**, ačkoli v průběhu minulého měsíce právě v těchto regionech došlo k relativně **nejvyššímu poklesu míry nezaměstnanosti** (o 0,8 až 1,2 p.b.). Nejnížší nezaměstnanost je nyní v okrese Brno-venkov (7,3 %), pod celostátním průměrem je míra nezaměstnanosti i v okresech Brno-město a Vyškov. V posledním měsíci se nezaměstnanost ve všech okresech kraje snížila.

Struktura nezaměstnanosti v Jihomoravském kraji k 31.5.2011

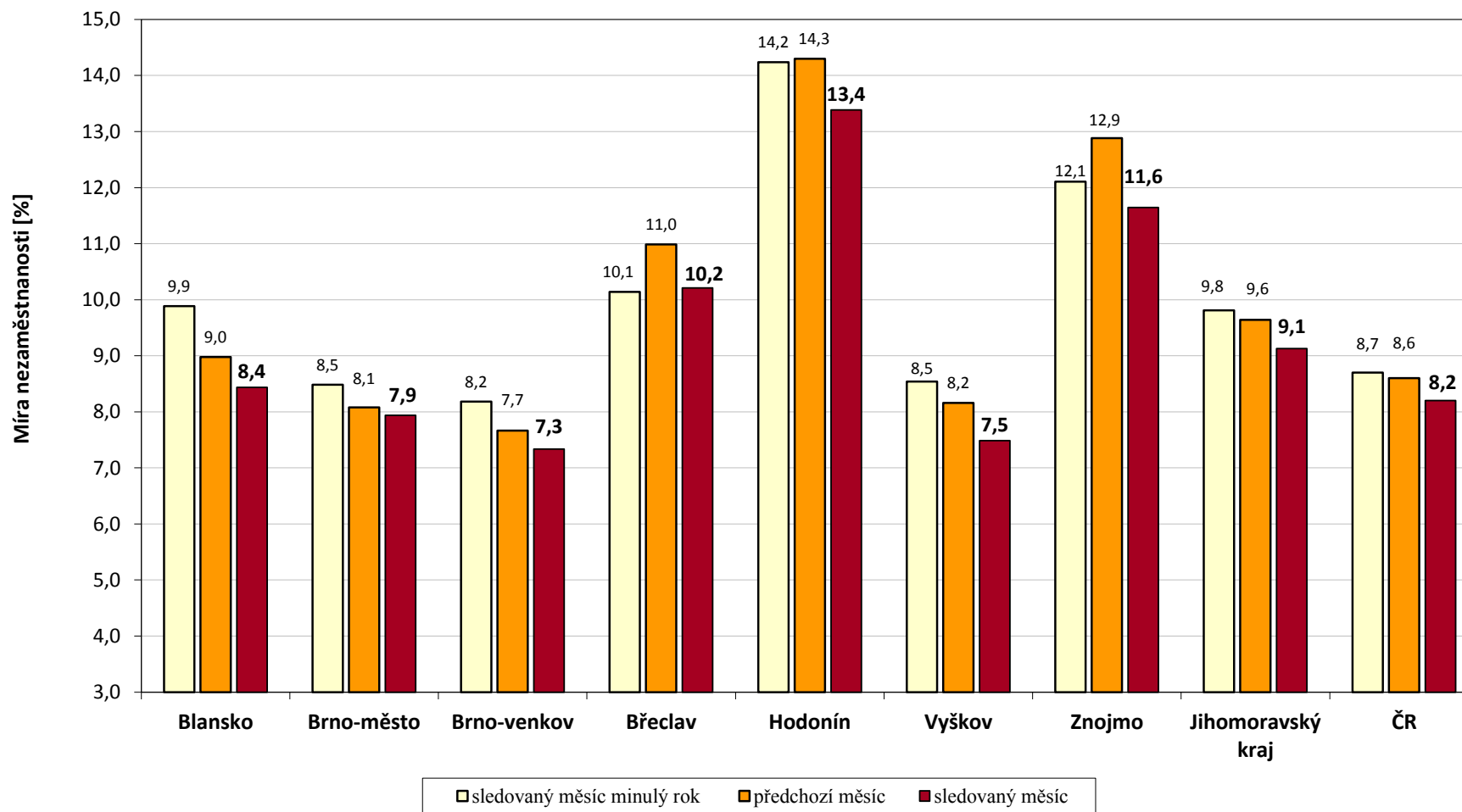
| Území | Počet nezaměstnaných | | | Absolventi škol a mladiství | Volná pracovní místa | Počet uchazečů na 1 volné místo | Míra nezaměst. (%) |
|--------------------------|----------------------|---------------|---------------|-----------------------------|----------------------|---------------------------------|--------------------|
| | celkem | v tom | | | | | |
| | | muži | ženy | | | | |
| Blansko | 4 860 | 2 444 | 2 416 | 307 | 223 | 21,8 | 8,4 |
| Brno-město | 18 673 | 9 310 | 9 363 | 762 | 1 000 | 18,7 | 7,9 |
| Brno-venkov | 7 713 | 3 833 | 3 880 | 582 | 624 | 12,4 | 7,3 |
| Břeclav | 6 483 | 3 520 | 2 963 | 474 | 197 | 32,9 | 10,2 |
| Hodonín | 11 313 | 6 274 | 5 039 | 670 | 547 | 20,7 | 13,4 |
| Vyškov | 3 713 | 1 897 | 1 816 | 252 | 224 | 16,6 | 7,5 |
| Znojmo | 7 208 | 3 632 | 3 576 | 462 | 378 | 19,1 | 11,6 |
| Jihomoravský kraj | 59 963 | 30 910 | 29 053 | 3 509 | 3 193 | 18,8 | 9,1 |
| Česká republika | 489 956 | 245 796 | 244 160 | 27 456 | 37 649 | 13,0 | 8,2 |

V průběhu měsíce května 2011 bylo na kontaktních pracovištích ÚP ČR v Jihomoravském kraji **nově zaevidováno 5 030 osob** (tedy o 243 osob méně než v dubnu). Evidenci naopak **ukončilo 8 025 uchazečů**, přičemž do nového zaměstnání jich nastoupilo 5 867 (tedy o 1 492 méně než v dubnu). Počet evidovaných uchazečů se snížil o 2 995 osob, míra nezaměstnanosti v kraji poklesla o 0,5 procentního bodu. Pozitivní vývoj je spojen zejména s tradičním nástupem prací ve stavebnictví a se zahájením zemědělských prací v jižních okresech kraje. Ve všech okresech kraje klesl počet evidovaných mužů více než počet evidovaných žen, výrazněji se snížil i počet absolventů a mladistvých. Počet volných míst se v průběhu posledního měsíce zvýšil o téměř desetinu.

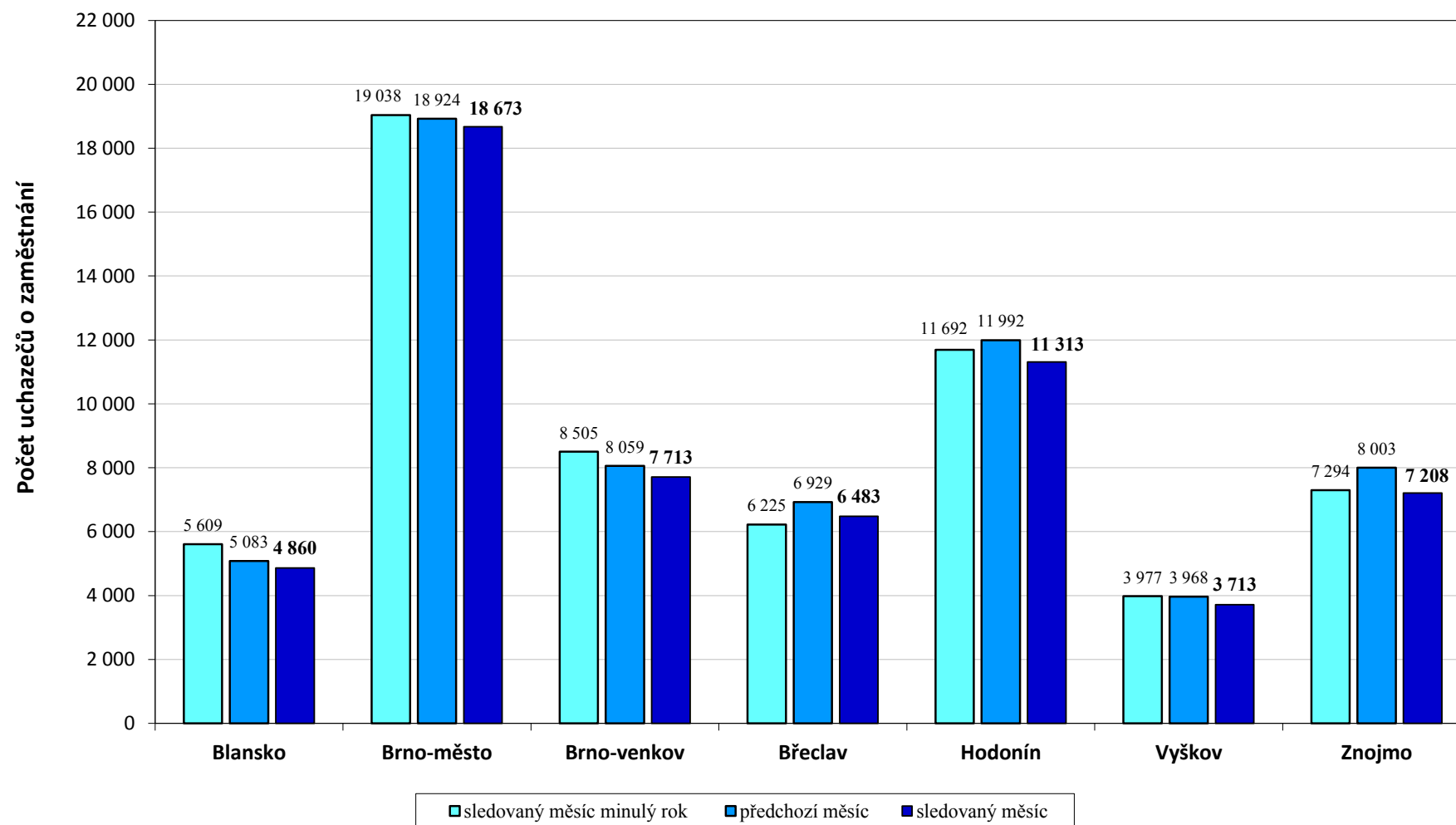
| Rok | Ukazatel | leden | únor | březen | duben | květen | červen | červenec | srpen | září | říjen | listopad | prosinec |
|------|--|--------|--------|--------|--------|--------|--------|----------|--------|--------|--------|----------|----------|
| 2009 | Míra nezaměstnanosti v Jihomoravském kraji (%) | 7,7 | 8,3 | 8,7 | 8,6 | 8,6 | 8,7 | 9,1 | 9,4 | 9,5 | 9,4 | 9,7 | 10,6 |
| | Uchazeči o zaměstnání | 48 115 | 51 531 | 53 601 | 53 574 | 53 281 | 54 382 | 56 918 | 58 508 | 59 487 | 59 478 | 61 288 | 65 944 |
| | Volná pracovní místa | 6 408 | 6 171 | 5 091 | 4 707 | 4 905 | 4 223 | 4 122 | 4 206 | 4 035 | 3 761 | 3 487 | 3 040 |
| 2010 | Míra nezaměstnanosti v Jihomoravském kraji (%) | 11,3 | 11,4 | 11,1 | 10,3 | 9,8 | 9,5 | 9,6 | 9,6 | 9,6 | 9,4 | 9,7 | 10,9 |
| | Uchazeči o zaměstnání | 71 044 | 71 884 | 70 239 | 65 713 | 62 340 | 60 486 | 61 046 | 60 720 | 60 612 | 59 929 | 61 873 | 69 342 |
| | Volná pracovní místa | 3 321 | 3 154 | 3 261 | 3 198 | 2 875 | 2 932 | 3 262 | 3 943 | 3 900 | 4 014 | 3 748 | 2 955 |
| 2011 | Míra nezaměstnanosti v Jihomoravském kraji (%) | 10,9 | 10,8 | 10,3 | 9,6 | 9,1 | | | | | | | |
| | Uchazeči o zaměstnání | 70 119 | 69 486 | 66 984 | 62 958 | 59 963 | | | | | | | |
| | Volná pracovní místa | 3 174 | 2 973 | 2 706 | 2 936 | 3 193 | | | | | | | |



Míra nezaměstnanosti v okresech Jihomoravského kraje - květen 2011



Počet uchazečů o zaměstnání v okresech Jihomoravského kraje - květen 2011



Počet volných pracovních míst v okresech Jihomoravského kraje - květen 2011

