



Úřad práce ČR

Krajská pobočka Úřadu práce ČR ve Zlíně

Měsíční statistická zpráva

listopad 2019

Zprávu předkládá:

Ing. Vladimíra Lutonská
vedoucí Oddělení metodiky

<https://www.uradprace.cz/web/cz/statistiky-zlk>

Zlín 2019



Informace o nezaměstnanosti ve Zlínském kraji k 30. 11. 2019

V listopadu vzrostl celkový počet uchazečů o zaměstnání na 8 861, počet hlášených volných pracovních míst klesl na 12 096 a podíl nezaměstnaných osob zůstal na hodnotě 2,1 %.

K 30. 11. 2019 evidoval Úřad práce ČR (ÚP ČR), Krajská pobočka ve Zlíně celkem 8 861 uchazečů o zaměstnání. Jejich počet byl o 101 vyšší než na konci předchozího měsíce, ve srovnání se stejným obdobím minulého roku je nižší o 1 049 osob. Z tohoto počtu bylo 7 881 dosažitelných uchazečů o zaměstnání ve věku 15 – 64 let. Bylo to o 77 více než na konci předchozího měsíce. Ve srovnání se stejným obdobím minulého roku byl jejich počet nižší o 886 osob.

V průběhu měsíce bylo nově zaevidováno 1 952 osob. Ve srovnání s minulým měsícem to bylo více o 91 osob a v porovnání se stejným obdobím předchozího roku méně o 264 osob.

Z evidence během měsíce odešlo celkem 1 851 uchazečů (ukončená evidence, vyřazení uchazeči). Bylo to o 422 méně než v předchozím měsíci a o 449 osob méně než ve stejném měsíci minulého roku. Do zaměstnání z nich ve sledovaném měsíci nastoupilo 1 158, tj. o 293 méně než v předchozím měsíci a o 275 méně než ve stejném měsíci minulého roku, 343 uchazečů o zaměstnání bylo umístěno prostřednictvím úřadu práce tj. o 86 méně než v předchozím měsíci a o 76 více než ve stejném období minulého roku, 403 uchazečů bylo vyřazeno bez umístění.

Meziměsíční nárůst nezaměstnaných byl zaznamenán v okrese Kroměříž (2,4 %), Vsetín (1,8 %) a Uherské Hradiště (1,6 %). Meziměsíční pokles byl zaznamenán v okrese Zlín (0,7 %).

Ke konci měsíce bylo evidováno na ÚP ČR, Krajské pobočce ve Zlíně 4 506 žen. Jejich podíl na celkovém počtu uchazečů činil 50,9 %. V evidenci bylo 1 634 osob se zdravotním postižením, což představovalo 18,4 % z celkového počtu nezaměstnaných.

Ke konci tohoto měsíce bylo evidováno 510 absolventů škol všech stupňů vzdělání a mladistvých, jejich počet klesl ve srovnání s předchozím měsícem o 72 osob a ve srovnání se stejným měsícem minulého roku byl nižší o 26 osob. Na celkové nezaměstnanosti se podíleli 5,8 %.

Podporu v nezaměstnanosti pobíralo 3 761 uchazečů o zaměstnání, tj. 42,4 % všech uchazečů vedených v evidenci.

Podíl nezaměstnaných osob, tj. počet dosažitelných uchazečů o zaměstnání ve věku 15 -64 let k obyvatelstvu stejného věku, zůstal k 30. 11. 2019 na hodnotě 2,1 %.



Podíl nezaměstnaných stejný nebo vyšší než republikový průměr nevykázal žádný okres. Podíl nezaměstnaných osob pod úrovní republiky byl zaznamenán v okresech Zlín (1,9 %), Uherské Hradiště (1,9 %), Kroměříž (2,3 %) a Vsetín (2,5 %).

Podíl nezaměstnaných žen zůstal na hodnotě 2,2 %, podíl nezaměstnaných mužů vzrostl na 2,0 %.

Kraj evidoval k 30. 11. 2019 celkem 12 096 volných pracovních míst. Jejich počet byl o 1 001 nižší, než v předchozím měsíci a o 596 vyšší než ve stejném měsíci minulého roku. Na jedno volné pracovní místo připadalo v průměru 0,7 uchazeče, z toho nejvíce v okrese Kroměříž (1,3). Z celkového počtu nahlášených volných míst bylo 767 vhodných pro osoby se zdravotním postižením (OZP), na jedno volné pracovní místo připadalo 2,1 OZP. Volných pracovních míst pro absolventy a mladistvé bylo registrováno 3 512, na jedno volné místo připadalo 0,1 uchazečů této kategorie. Z celkového počtu volných pracovních míst bylo 3 183 míst bez příznaku „pro cizince“. Na dalších 8 913 pozic pak mohli zaměstnavatelé přijímat také pracovníky ze zahraničí.

V rámci aktivní politiky zaměstnanosti (APZ) bylo od počátku roku 2019 prostřednictvím příspěvků APZ podpořeno 1 511 osob, z toho bylo zařazeno 425 osob do rekvalifikačních kurzů.

V tomto měsíci bylo prostřednictvím SÚPM – SVC podpořeno sedm uchazečů. Celkem pět z nich bude provozovat poradenství v různých oblastech, dále to budou kosmetické služby a barbershop (holičství a kadeřnictví pro muže).

Informace o vývoji nezaměstnanosti v ČR v elektronické formě jsou zveřejněny na internetové adrese <https://www.mpsv.cz/web/cz/mesicni> .



1. Základní charakteristika vývoje nezaměstnanosti a volných pracovních míst ve Zlínském kraji

Tabulka č. 1 - Vývoj nezaměstnanosti

ukazatel		Stav k		
		30. 11. 2018	31. 10. 2019	30. 11. 2019
evidovaní uchazeči o zaměstnání		9 910	8 760	8 861
- z toho	ženy	5 041	4 551	4 506
	absolventi a mladiství	536	582	510
	uchazeči se zdravotním postižením	1 981	1 650	1 634
uchazeči s nárokem na Pvn		3 874	3 625	3 761
podíl nezaměstnaných osob v %		2,33	2,09	2,11
volná pracovní místa		11 500	13 097	12 096
počet uchazečů na 1 volné pracovní místo		0,9	0,7	0,7

Tabulka č. 2 - Tok nezaměstnanosti

ukazatel	Počet uchazečů ve sledovaném měsíci		
	listopad 2018	říjen 2019	listopad 2019
nově evidovaní uchazeči o zaměstnání	2 216	1 861	1 952
uchazeči s ukončenou evidencí a vyřazení	2 300	2 273	1 851
- z toho umístění celkem	1 433	1 451	1 158
- z toho umístění úřadem práce	267	429	343

Tabulka č. 3 – Nezaměstnanost v okresech Zlínského kraje k 30. 11. 2019

Okres	Počet nezaměstnaných		Volná pracovní místa	Počet uchazečů na 1 VPM	Podíl nezaměstnaných osob (%)
	celkem	z toho ženy			
Kroměříž	1 717	903	1 369	1,3	2,27
Uherské Hradiště	2 069	1 127	2 740	0,8	1,95
Vsetín	2 568	1 206	3 321	0,8	2,50
Zlín	2 507	1 270	4 666	0,5	1,86
Zlínský kraj	8 861	4 506	12 096	0,7	2,11
Česká republika	197 289	104 493	338 670	0,6	2,59



2. Vybrané nástroje aktivní politiky zaměstnanosti ve Zlínském kraji

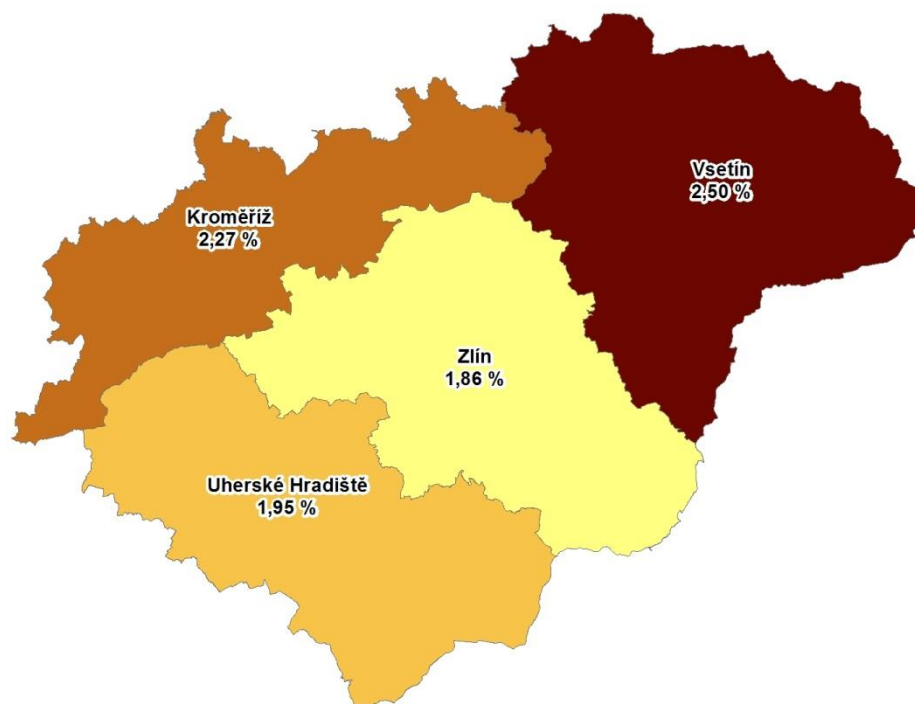
Tabulka č. 4 – Osoby podpořené v rámci APZ a rekvalifikace uchazečů a zájemců o zaměstnání

ukazatel (celkový počet)	Stav k		Celkem od počátku roku do	
	30.11.2018	30.11.2019	30.11.2018	30.11.2019
osoby podpořené v rámci APZ				
veřejně prospěšné práce (VPP)	67	455	88	611
veřejně prospěšné práce (VPP) - ESF ¹⁾	205	36	680	44
společensky účelná pracovní místa (SÚPM)	16	15	28	22
společensky účelná pracovní místa (SÚPM) - ESF ¹⁾	397	241	598	224
SÚPM - samostatně výdělečná činnost (SVČ)	84	23	77	14
SÚPM - samostatně výdělečná činnost (SVČ) - ESF ¹⁾	0	0	0	0
zřízení pracovního místa pro OZP (bez SVČ)	161	110	74	27
zřízení pracovního místa pro OZP - SVČ	1	1	1	0
ostatní nástroje APZ	225	30	498	144
osoby podpořené v rámci APZ celkem				
1 194	983	2 975	1 511	
uchazeči a zájemci zařazení do rekvalifikací	0	0	6	0
uchazeči a zájemci zařazení do rekvalifikací - ESF ¹⁾	4	0	723	13
uchazeči a zájemci, kteří zahájili zvolenou rekvalifikaci	0	0	0	0
uchazeči a zájemci, kteří zahájili zvolenou rekvalifikaci - ESF ¹⁾	34	72	202	412

1) financováno převážně z Evropského sociálního fondu

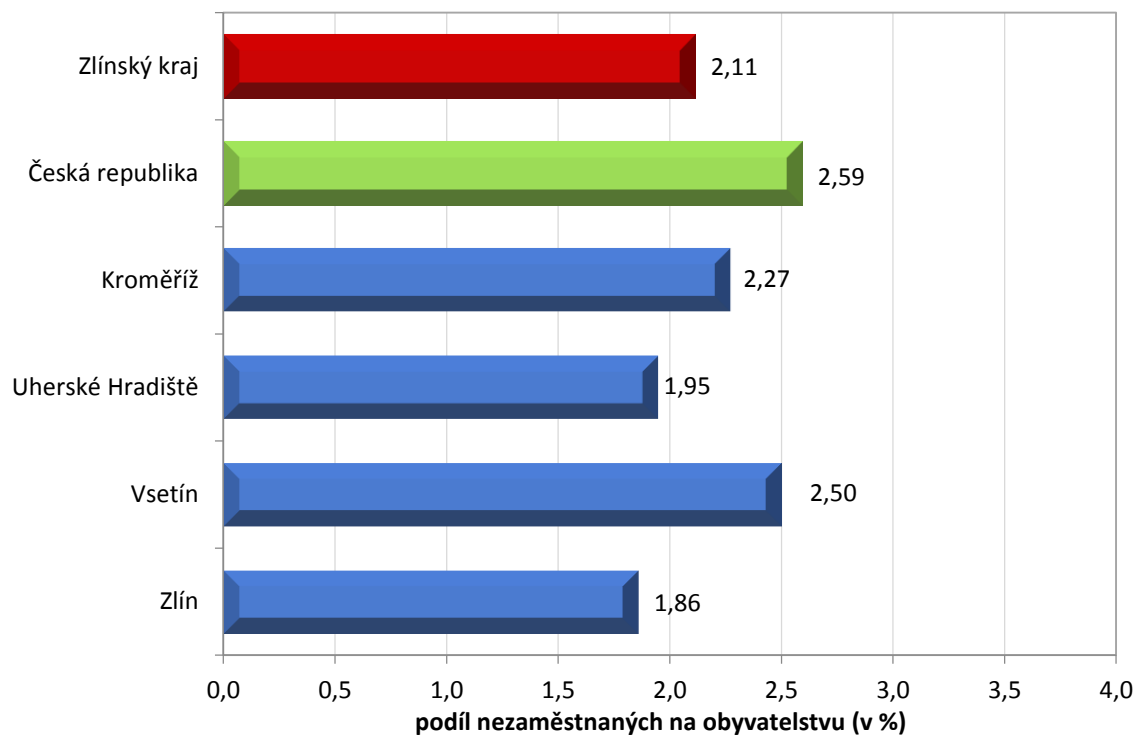
Podrobnější statistické údaje o nástrojích APZ naleznete na stránkách Integrovaného portálu MPSV, v měsíčních statistikách nezaměstnanosti <https://www.mpsv.cz/web/cz/mesicni> .

3. MAPA – Podíl nezaměstnaných v okresech Zlínského kraje k 30. 11. 2019

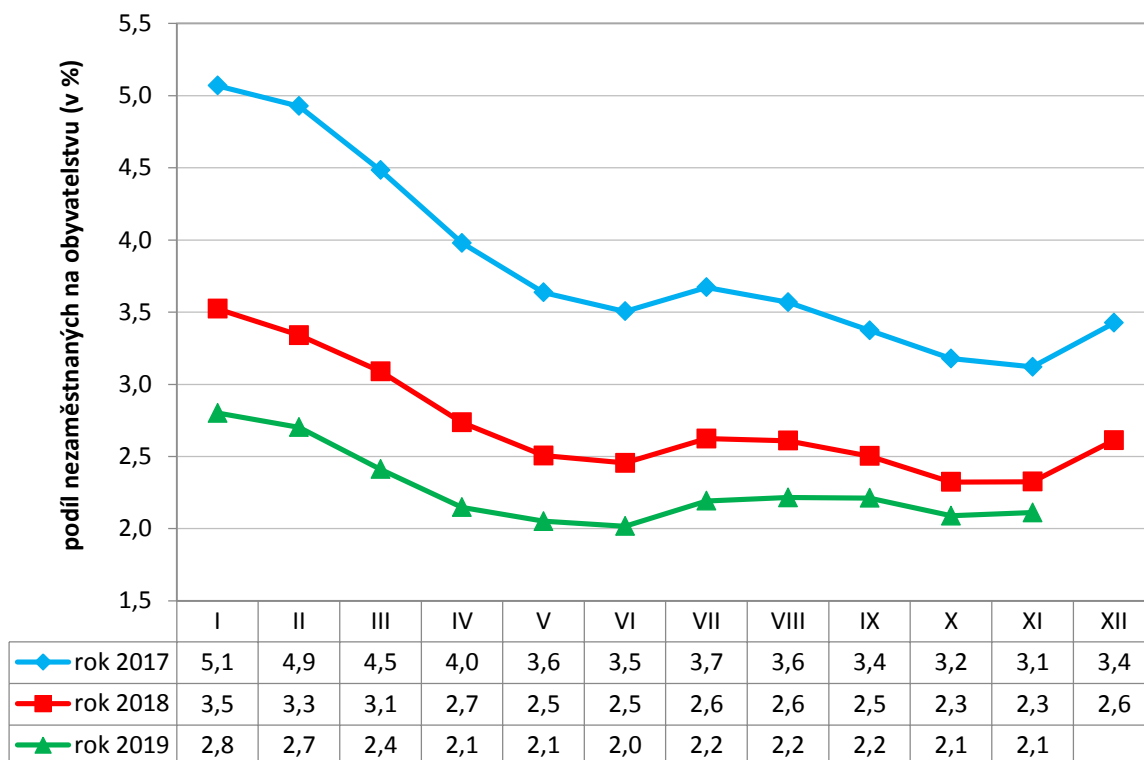


4. GRAFY

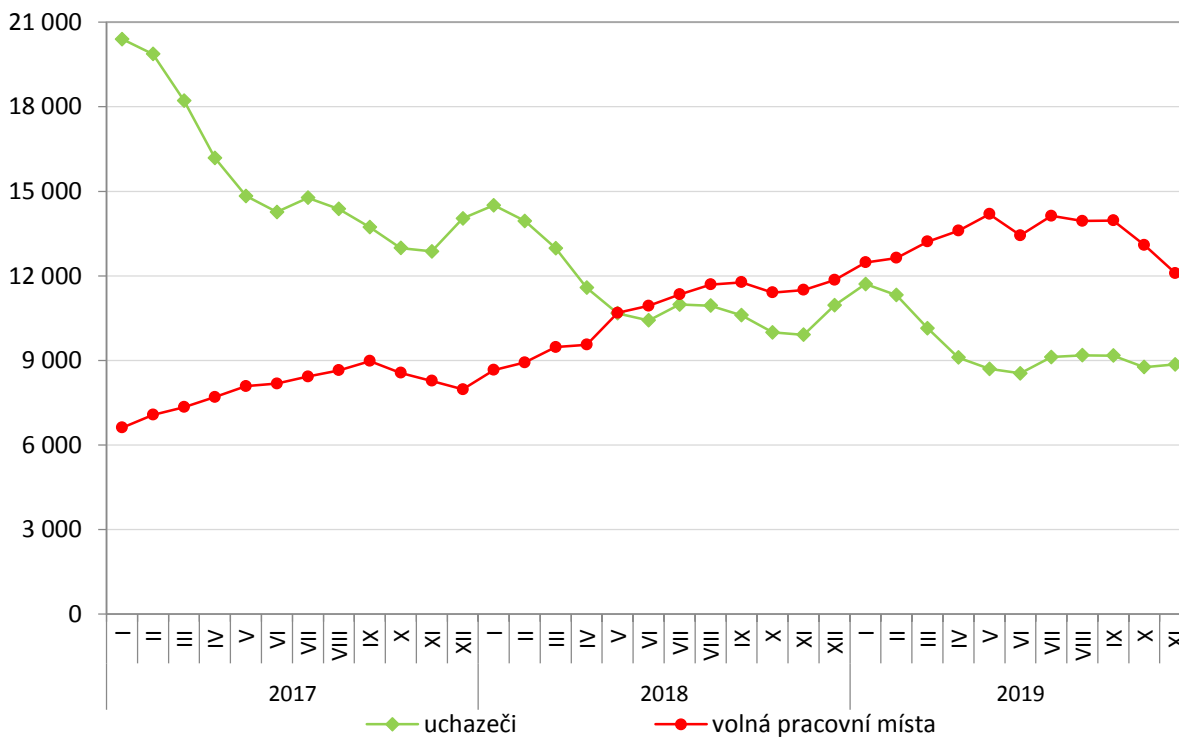
Graf č. 1 - Podíl nezaměstnaných osob v okresech Zlínského kraje a v ČR k 30. 11. 2019



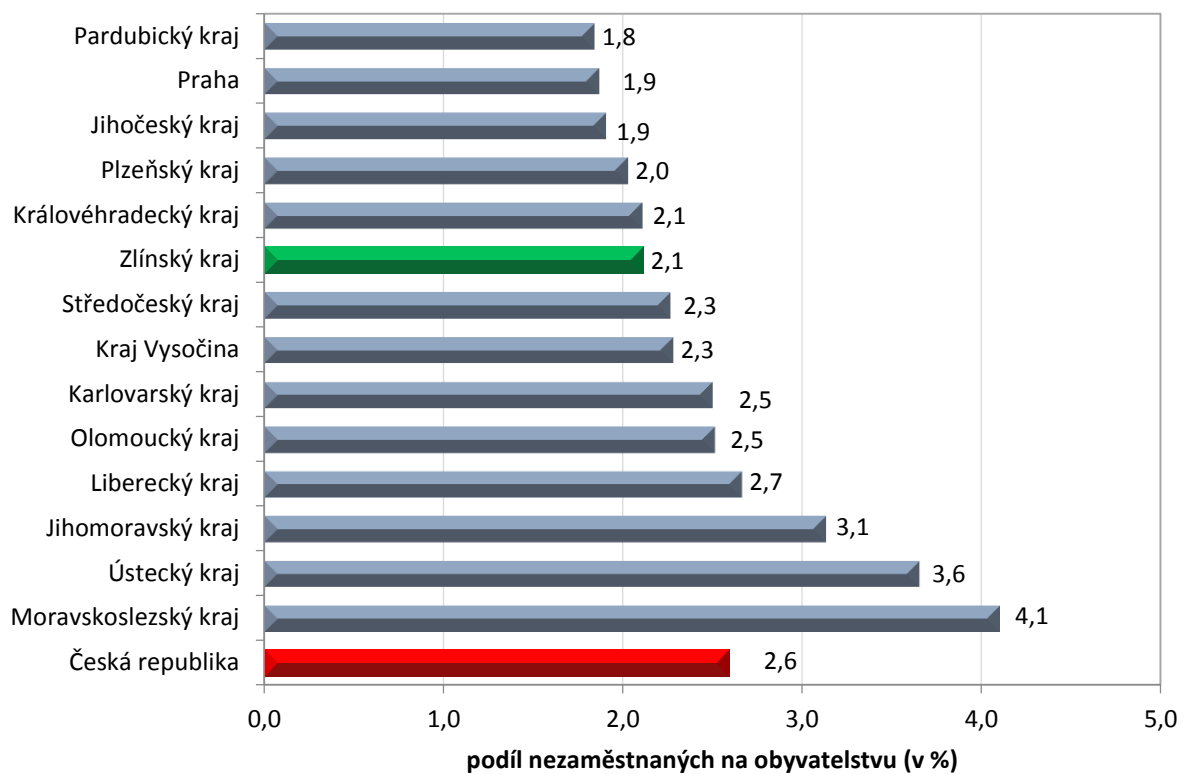
Graf č. 2 - Vývoj podílu nezaměstnaných ve Zlínském kraji v letech 2017 – 2019 v %



Graf č. 3 - Vývoj počtu uchazečů a volných míst ve Zlínském kraji v letech 2017 – 2019



Graf č. 4 - Podíl nezaměstnaných osob v jednotlivých krajích ČR k 30. 11. 2019 v %





5. Setřídění okresů k 30. 11. 2019

	podíl nezam. v %		meziměsíční přírůstek/ úbytek nezam. v %		počet uchazečů na 1 VPM
1 Karviná	6,4	Klatov	11,6	Karviná	5,2
2 Ostrava-město	4,9	Český Krumlov	11,5	Sokolov	3,0
3 Bruntál	4,7	Prachatice	11,3	Hodonín	2,4
4 Chomutov	4,7	Břeclav	9,1	Jeseník	2,4
5 Znojmo	4,4	Jeseník	8,5	Děčín	2,4
6 Most	4,3	Jindřichův Hradec	8,0	Ústí nad Labem	2,3
7 Louny	4,0	Písek	7,4	Znojmo	2,2
8 Hodonín	4,0	Znojmo	6,9	Blansko	2,1
9 Děčín	3,9	Náchod	6,4	Bruntál	2,1
10 Ústí nad Labem	3,8	Chrudim	5,3	Most	1,9
11 Brno-město	3,6	Svitavy	5,2	Ostrava-město	1,8
12 Sokolov	3,6	Plzeň-jih	4,5	Frydek-Místek	1,7
13 Jeseník	3,5	Děčín	3,6	Šumperk	1,5
14 Kolín	3,2	Plzeň-sever	3,6	Litoměřice	1,5
15 Kladno	3,2	Hodonín	3,5	Opava	1,5
16 Český Krumlov	3,1	Třebíč	3,3	Třebíč	1,3
17 Příbram	3,0	Trutnov	3,3	Žďár nad Sázavou	1,3
18 Nymburk	3,0	Bruntál	3,2	Přerov	1,3
19 Šumperk	3,0	Havlíčkův Brod	3,1	Kroměříž	1,3
20 Liberec	2,9	Semily	2,8	Břeclav	1,2
21 Semily	2,9	Pardubice	2,7	Jablonec nad Nisou	1,2
22 Přerov	2,9	Kroměříž	2,4	Louny	1,2
23 Třebíč	2,9	Nový Jičín	1,9	Nový Jičín	1,2
24 Mělník	2,8	Vsetín	1,8	Havlíčkův Brod	1,2
25 Břeclav	2,7	Litoměřice	1,7	Trutnov	1,1
26 Náchod	2,7	Uherské Hradiště	1,6	Olomouc	1,0
27 Kutná Hora	2,7	Česká Lípa	1,5	Kladno	1,0
28 Jablonec nad Nisou	2,7	Beroun	1,3	Chomutov	1,0
29 Nový Jičín	2,6	Karlovy Vary	1,2	Strakonice	1,0
30 Frydek-Místek	2,6	Šumperk	1,2	Brno-město	0,9
31 Teplice	2,5	Tachov	1,2	Teplice	0,9
32 Litoměřice	2,5	Domažlice	1,1	Náchod	0,8
33 Vsetín	2,5	Pelhřimov	1,1	Kolín	0,8
34 Žďár nad Sázavou	2,4	Prostějov	1,0	Rakovník	0,8
35 Tachov	2,4	Blansko	0,7	Vsetín	0,8
36 Beroun	2,4	Liberec	0,7	Uherské Hradiště	0,8
37 Tábor	2,3	Opava	0,6	Kutná Hora	0,7
38 Karlovy Vary	2,3	Teplice	0,6	Česká Lípa	0,7
39 Trutnov	2,3	Kutná Hora	0,6	Příbram	0,7
40 Jihlava	2,3	Olomouc	0,5	Jihlava	0,7
41 Blansko	2,3	Přerov	0,4	Semily	0,7
42 Olomouc	2,3	Cheb	0,2	Liberec	0,7
43 Kroměříž	2,3	Jihlava	0,2	Vyškov	0,6
44 Rokycany	2,3	Vyškov	0,0	Hradec Králové	0,6
45 Hradec Králové	2,2	Strakonice	-0,2	Chrudim	0,6
46 Brno-venkov	2,2	Ústí nad Labem	-0,4	Mělník	0,6
47 Rakovník	2,2	Karviná	-0,4	Karlovy Vary	0,5
48 Opava	2,2	Frydek-Místek	-0,4	Jindřichův Hradec	0,5
49 Strakonice	2,2	Rokycany	-0,6	Zlín	0,5
50 Havlíčkův Brod	2,1	Kolín	-0,6	Prostějov	0,5
51 Česká Lípa	2,1	Zlín	-0,7	Svitavy	0,5
52 Plzeň-sever	2,1	Tábor	-0,7	Nymburk	0,5
53 Plzeň-město	2,1	Ostrava-město	-0,9	Tábor	0,5
54 Svitavy	2,0	Příbram	-0,9	Benešov	0,5
55 Uherské Hradiště	1,9	Brno-venkov	-1,0	Praha-západ	0,5
56 Chrudim	1,9	Kladno	-1,0	Brno-venkov	0,4
57 Klatov	1,9	České Budějovice	-1,1	Beroun	0,4
58 Praha	1,9	Louny	-1,1	České Budějovice	0,4
59 Vyškov	1,9	Mladá Boleslav	-1,2	Klatovy	0,4
60 Zlín	1,9	Žďár nad Sázavou	-1,3	Plzeň-sever	0,4
61 Pardubice	1,8	Plzeň-město	-1,4	Písek	0,4
62 Domažlice	1,8	Nymburk	-1,5	Cheb	0,4
63 Prachatice	1,8	Mělník	-1,6	Prachatice	0,4
64 Prostějov	1,7	Most	-1,7	Český Krumlov	0,3
65 Cheb	1,7	Praha	-1,8	Rokycany	0,3
66 Ústí nad Orlicí	1,6	Sokolov	-1,8	Jičín	0,3
67 Plzeň-jih	1,6	Praha-západ	-1,8	Ústí nad Orlicí	0,3
68 Písek	1,6	Chomutov	-1,9	Plzeň-město	0,3
69 Mladá Boleslav	1,6	Hradec Králové	-2,2	Praha	0,2
70 České Budějovice	1,6	Brno-město	-2,2	Rychnov nad Kněžnou	0,2
71 Jičín	1,5	Rakovník	-2,3	Pelhřimov	0,2
72 Benešov	1,4	Ústí nad Orlicí	-2,8	Mladá Boleslav	0,2
73 Praha-západ	1,4	Rychnov nad Kněžnou	-2,8	Plzeň-jih	0,2
74 Jindřichův Hradec	1,4	Jablonec nad Nisou	-2,8	Pardubice	0,2
75 Pelhřimov	1,3	Benešov	-3,4	Domažlice	0,1
76 Rychnov nad Kněžnou	1,2	Jičín	-3,4	Tachov	0,1
77 Praha-východ	1,1	Praha-východ	-4,0	Praha-východ	0,1
Celkem ČR	2,6	Celkem ČR	0,4	Celkem ČR	0,6