



Úřad práce ČR

Krajská pobočka Úřadu práce ČR  
ve Zlíně

**Měsíční statistická zpráva**  
*srpen 2017*

**Zpracoval:** Ing. Ivona Macůrková

<http://portal.mpsv.cz/upcr/kp/zlk/statistika>

## Informace o nezaměstnanosti ve Zlínském kraji

k 31. 8. 2017

*V tomto měsíci celkový počet uchazečů o zaměstnání klesl o 2,7 % na 14 373, počet hlášených volných pracovních míst vzrostl o 2,6 % na 8 651 a podíl nezaměstnaných osob klesl na 3,57 %.*

K 31. 8. 2017 evidoval Úřad práce ČR (ÚP ČR), Krajská pobočka ve Zlíně celkem 14 373 uchazečů o zaměstnání. Jejich počet byl o 398 nižší než na konci předchozího měsíce, ve srovnání se stejným obdobím minulého roku je nižší o 5 147 osob. Z tohoto počtu bylo 13 625 dosažitelných uchazečů o zaměstnání ve věku 15 – 64 let. Bylo to o 407 méně než na konci předchozího měsíce. Ve srovnání se stejným obdobím minulého roku byl jejich počet nižší o 5 193.

V průběhu měsíce srpna bylo nově zaevidováno 1 896 osob. Ve srovnání s minulým měsícem to bylo méně o 461 osob a v porovnání se stejným obdobím předchozího roku méně o 446 osob.

Z evidence během měsíce odešlo celkem 2 294 uchazečů (ukončená evidence, vyřazení uchazeči). Bylo to o 445 osob více než v předchozím měsíci a o 235 osob méně než ve stejném měsíci minulého roku. Do zaměstnání z nich ve sledovaném měsíci nastoupilo 1 468, tj. o 398 více než v předchozím měsíci a o 94 méně než v srpnu minulého roku, 228 uchazečů o zaměstnání bylo umístěno prostřednictvím úřadu práce, tj. o 21 méně než v předchozím měsíci a o 28 více než ve stejném období minulého roku, 542 uchazečů bylo vyřazeno bez umístění.

Meziměsíční nárůst nebyl zaznamenán. Meziměsíční pokles byl zaznamenán ve všech okresech kraje. Nejvíce to bylo v okrese Zlín (3,1 %), dále Vsetín (3,0 %), Kroměříž (2,4 %) a nejméně klesla nezaměstnanost v okrese Uherské Hradiště (2,2 %).

Ke konci měsíce bylo evidováno na ÚP ČR, Krajské pobočce ve Zlíně 7 743 žen. Jejich podíl na celkovém počtu uchazečů činil 53,9 %. V evidenci bylo 2 852 osob se zdravotním postižením, což představovalo 19,8 % z celkového počtu nezaměstnaných.

Ke konci tohoto měsíce bylo evidováno 712 absolventů škol všech stupňů vzdělání a mladistvých, jejich počet vzrostl ve srovnání s předchozím měsícem o 7 osob a ve srovnání se stejným měsícem minulého roku byl nižší o 414 osob. Na celkové nezaměstnanosti se podíleli 5,0 %.

Podporu v nezaměstnanosti pobíralo 4 585 uchazečů o zaměstnání, tj. 31,9 % všech uchazečů vedených v evidenci.

Podíl nezaměstnaných osob, tj. počet dosažitelných uchazečů o zaměstnání ve věku 15 - 64 k obyvatelstvu stejného věku, k 31. 8. 2017 meziměsíčně klesl na 3,6 %.

Podíl nezaměstnaných stejný nebo vyšší než republikový průměr vykázaly okresy Kroměříž (4,2 %) a Vsetín (4,1 %). Podíl nezaměstnaných osob pod úrovní republiky vykázal okres Uherské Hradiště (3,3 %) a okres Zlín (3,0 %).

Podíl nezaměstnaných žen klesl na 4,0 %, podíl nezaměstnaných mužů klesl na 3,2 %.

Kraj evidoval k 31. 8. 2017 celkem 8 651 volných pracovních míst. Jejich počet byl o 223 vyšší než v předchozím měsíci a o 751 vyšší než ve stejném měsíci minulého roku. Na jedno volné pracovní místo připadalo v průměru 1,7 uchazeče, z toho nejvíce v okrese Kroměříž (2,7). Z celkového počtu nahlášených volných míst bylo 723 vhodných pro osoby se zdravotním postižením (OZP), na jedno volné pracovní místo připadalo 3,9 OZP. Volných pracovních míst pro absolventy a mladistvé bylo registrováno 3 253, na jedno volné místo připadalo 0,2 uchazečů této kategorie.

V rámci aktivní politiky zaměstnanosti (APZ) bylo od počátku roku 2017 prostřednictvím příspěvků APZ podpořeno 2 154 uchazečů, do rekvalifikačních kurzů bylo zařazeno 1 049 uchazečů.

Činnosti, které byly v tomto měsíci podpořeny prostřednictvím SÚPM - SVČ, byly především z oblasti poskytování osobních služeb – holičství, kadeřnictví, kosmetické služby.

Informace o vývoji nezaměstnanosti v ČR v elektronické formě jsou zveřejněny na internetové adrese <http://portal.mpsv.cz/sz/stat> .

## 1. Základní charakteristika vývoje nezaměstnanosti a volných pracovních míst ve Zlínském kraji

Tabulka č. 1 - Vývoj nezaměstnanosti

ukazatel		stav k		
		31. 8. 2016	31. 7. 2017	<b>31. 8. 2017</b>
evidovaní uchazeči o zaměstnání		19 520	14 771	<b>14 373</b>
- z toho	ženy	10 638	7 979	<b>7 743</b>
	absolventi a mladiství	1 126	705	<b>712</b>
	uchazeči se zdravotním postižením	3 239	2 903	<b>2 852</b>
uchazeči s nárokem na P v N		5 498	4 541	<b>4 585</b>
podíl nezaměstnaných osob v % <sup>1)</sup>		4,87	3,67	<b>3,57</b>
volná pracovní místa		7 900	8 428	<b>8 651</b>
počet uchazečů na 1 volné pracovní místo		2,5	1,8	<b>1,7</b>

1) od ledna 2013 nový ukazatel registrované nezaměstnanosti

Tabulka č. 2 - Tok nezaměstnanosti

ukazatel	Počet uchazečů ve sledovaném měsíci		
	Srpen 2016	Červenec 2017	<b>Srpen 2017</b>
nově evidovaní uchazeči o zaměstnání	2 342	2 357	<b>1 896</b>
uchazeči s ukončenou evidencí a vyřazení	2 529	1 849	<b>2 294</b>
- z toho umístění celkem	1 562	1 070	<b>1 468</b>
- z toho umístění úřadem práce	200	249	<b>228</b>

Tabulka č. 3 – Nezaměstnanost v okresech Zlínského kraje k 31. 8. 2017

Okres	Počet nezaměstnaných		Volná pracovní místa	Počet uchazečů na 1 VPM	Podíl nezaměstnaných osob [%]
	Celkem	z toho ženy			
Kroměříž	3 209	1 731	1 199	2,7	4,18
Uherské Hradiště	3 221	1 863	2 454	1,3	3,34
Vsetín	3 927	1 981	2 451	1,6	4,09
Zlín	4 016	2 168	2 547	1,6	3,00
Zlínský kraj	14 373	7 743	8 651	1,7	3,57
Česká republika	296 826	162 468	199 273	1,5	3,98

## 2. Nástroje aktivní politiky zaměstnanosti ve Zlínském kraji

Tabulka č. 4 - Osoby podpořené v rámci APZ a rekvalifikace uchazečů a zájemců o zaměstnání

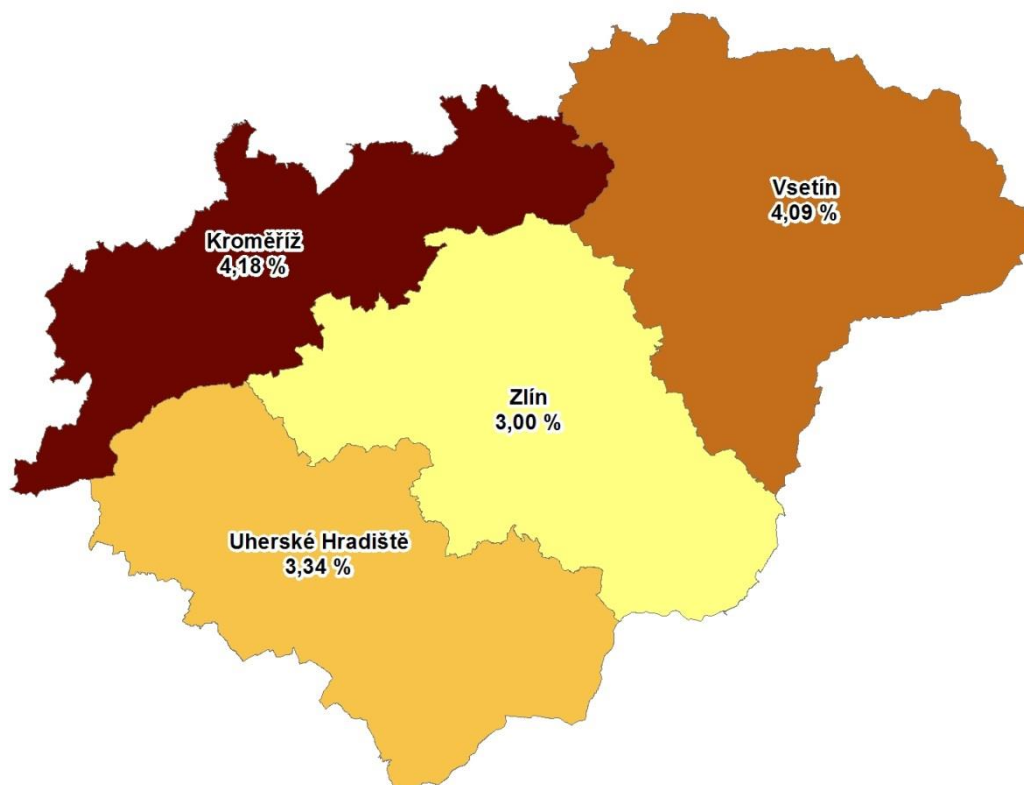
ukazatel (celkový počet)	Stav k		Celkem od počátku roku do	
	31.8.2016	31.8.2017	31.8.2016	31.8.2017
<b>osoby podpořené v rámci APZ</b>				
veřejně prospěšné práce (VPP)	178	360	185	358
veřejně prospěšné práce (VPP) - ESF <sup>1)</sup>	993	510	908	513
společensky účelná pracovní místa (SÚPM)	146	11	155	37
společensky účelná pracovní místa (SÚPM) - ESF <sup>1)</sup>	938	658	1 152	699
SÚPM - samostatně výdělečná činnost (SVČ)	151	139	91	89
SÚPM - samostatně výdělečná činnost (SVČ) - ESF <sup>1)</sup>	0	0	0	0
chráněná pracovní místa - zřízená	180	171	84	75
chráněná pracovní místa - SVČ osob se ZP	0	0	0	0
ostatní nástroje APZ	16	176	18	383
<b>rekvalifikace uchazečů a zájemců o zaměstnání</b>				
uchazeči a zájemci zařazení do rekvalifikací	1	1	166	6
uchazeči a zájemci zařazení do rekvalifikací - ESF <sup>1)</sup>	103	55	860	780
uchazeči a zájemci, kteří zahájili zvolenou rekvalifikaci	3	0	175	0
uchazeči a zájemci, kteří zahájili zvolenou rekvalifikaci - ESF <sup>1)</sup>	17	26	327	263
<b>Osoby podpořené v rámci APZ celkem</b>	<b>2 726</b>	<b>2 107</b>	<b>4 121</b>	<b>3 203</b>

1) financováno převážně z Evropského sociálního fondu

Podrobnější statistické údaje o nástrojích APZ naleznete na stránkách Integrovaného portálu MPSV, v měsíčních statistikách nezaměstnanosti <http://portal.mpsv.cz/sz/stat/nz/mes>

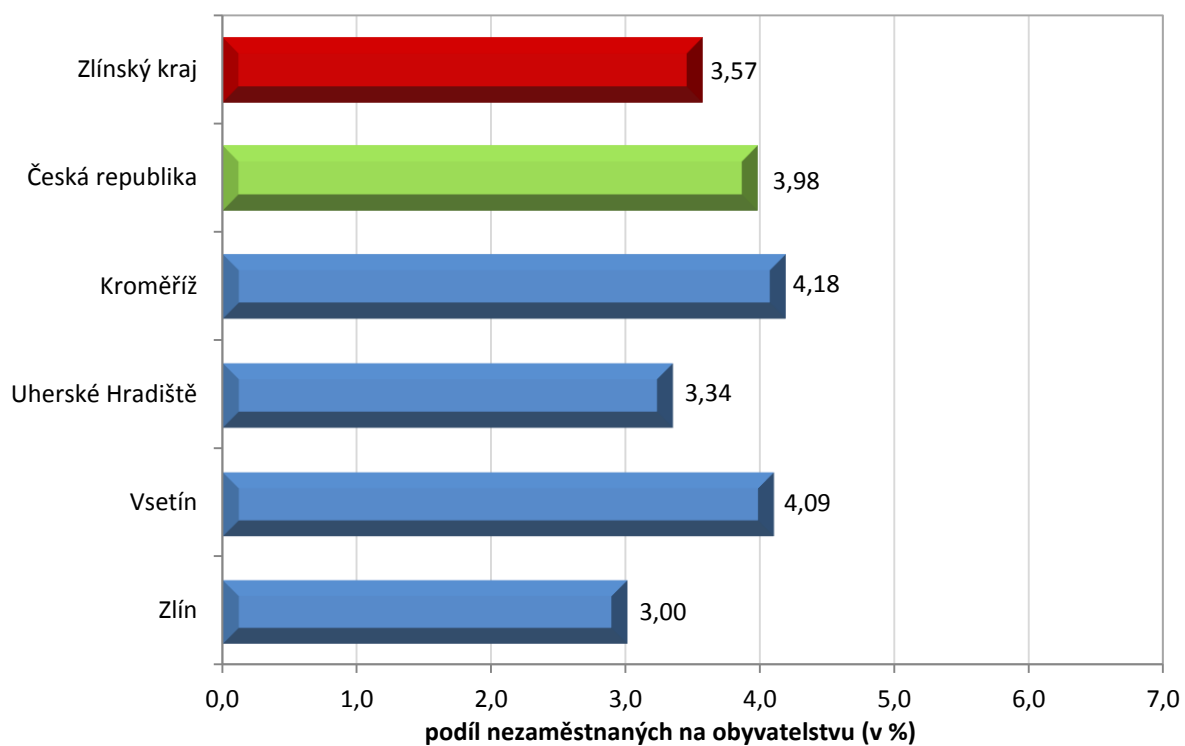
### 3. MAPA

Podíl nezaměstnaných v okresech Zlínského kraje k 31. 8. 2017

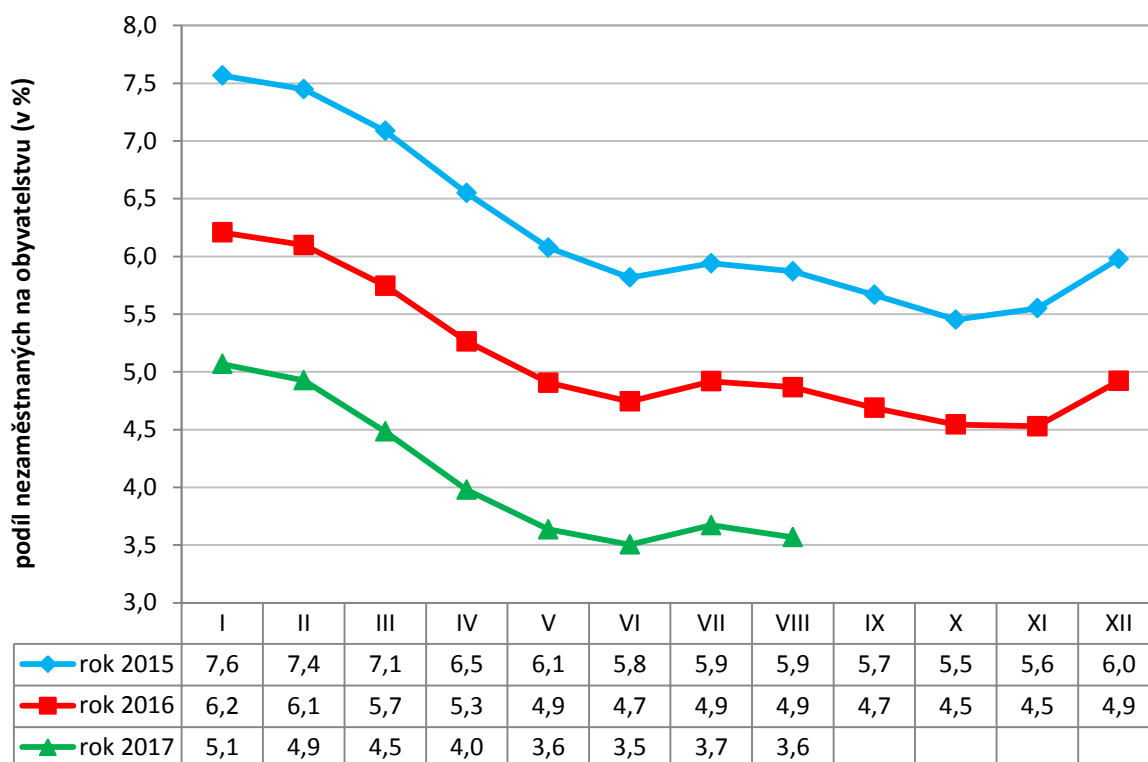


### 4. GRAFY

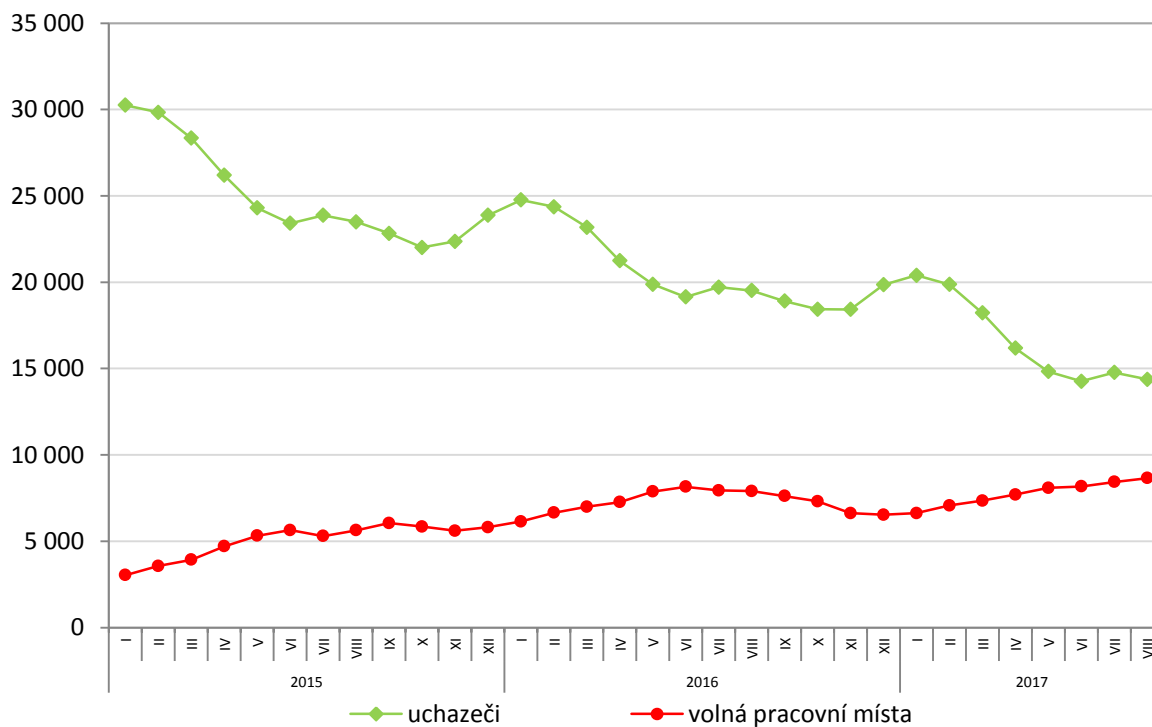
1. Podíl nezaměstnaných osob v okresech Zlínského kraje a v ČR k 31. 8. 2017



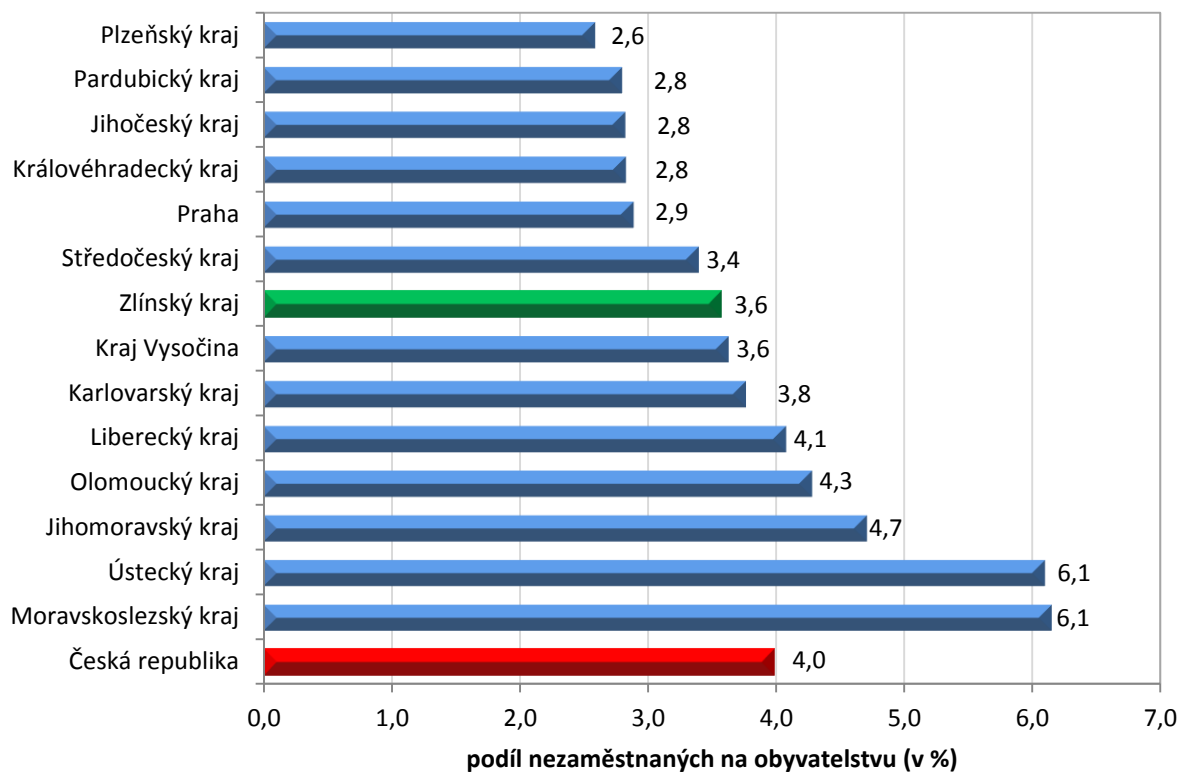
## 2. Vývoj podílu nezaměstnaných ve Zlínském kraji v letech 2015 – 2017



## 3. Vývoj počtu uchazečů a VPM ve Zlínském kraji v letech 2015 - 2017



#### 4. Podíl nezaměstnaných osob v jednotlivých krajích ČR k 31. 8. 2017





## 5. Setřídění okresů k 31. 8. 2017

	podíl nezam. v %
1 Karviná	9,3
2 Most	8,7
3 Ostrava-město	7,6
4 Ústí nad Labem	7,2
5 Bruntál	6,6
6 Chomutov	6,4
7 Hodonín	5,9
8 Děčín	5,8
9 Brno-město	5,8
10 Znojmo	5,7
11 Sokolov	5,5
12 Louny	5,5
13 Přerov	5,4
14 Jeseník	5,1
15 Kladno	5,1
16 Liberec	4,8
17 Teplice	4,8
18 Třebíč	4,5
19 Šumperk	4,5
20 Kolín	4,5
21 Nymburk	4,5
22 Příbram	4,4
23 Mělník	4,3
24 Litoměřice	4,3
25 Český Krumlov	4,3
26 Žďár nad Sázavou	4,2
27 Semily	4,2
28 <b>Kroměříž</b>	<b>4,2</b>
29 Kutná Hora	4,1
30 <b>Vsetín</b>	<b>4,1</b>
31 Jablonec nad Nisou	4,0
32 Olomouc	4,0
33 Opava	4,0
34 Tábor	4,0
35 Frýdek-Místek	3,7
36 Karlovy Vary	3,7
37 Svitavy	3,6
38 Břeclav	3,6
39 Rakovník	3,6
40 Tachov	3,5
41 Brno-venkov	3,5
42 Nový Jičín	3,4
43 <b>Uherské Hradiště</b>	<b>3,3</b>
44 Jihlava	3,3
45 Hradec Králové	3,3
46 Blansko	3,3
47 Náchod	3,3
48 Havlíčkův Brod	3,3
49 Strakonice	3,2
50 Trutnov	3,2
51 Beroun	3,2
52 <b>Zlín</b>	<b>3,0</b>
53 Plzeň-sever	2,9
54 Praha	2,9
55 Prostějov	2,9
56 Vyškov	2,9
57 Česká Lípa	2,9
58 Rokycany	2,7
59 Pardubice	2,6
60 Chrudim	2,6
61 Ústí nad Orlicí	2,5
62 České Budějovice	2,5
63 Plzeň-město	2,5
64 Mladá Boleslav	2,4
65 Prachatice	2,3
66 Klatovy	2,3
67 Domažlice	2,3
68 Plzeň-jih	2,2
69 Cheb	2,2
70 Praha-západ	2,2
71 Jičín	2,1
72 Pelhřimov	2,1
73 Benešov	2,1
74 Písek	2,0
75 Jindřichův Hradec	1,9
76 Praha-východ	1,5
77 Rychnov nad Kněžnou	1,3
Celkem ČR	4,0

	meziměs. přírůstek/ úbytek nezam. v %
Jindřichův Hradec	2,8
Benešov	2,0
Pelhřimov	1,7
Kolín	1,6
Strakonice	1,2
Břeclav	0,9
Vyškov	0,6
Plzeň-sever	0,5
Semily	0,4
České Budějovice	0,3
Žďár nad Sázavou	0,2
Třebíč	0,0
Havlíčkův Brod	-0,2
Náchod	-0,2
Hradec Králové	-0,3
Hodonín	-0,5
Mladá Boleslav	-0,6
Nymburk	-0,7
Jihlava	-0,9
Tachov	-0,9
Svitavy	-0,9
Brno-venkov	-1,1
Chrudim	-1,2
Praha-západ	-1,3
Liberec	-1,4
Plzeň-město	-1,4
Bruntál	-1,5
Rokycany	-1,5
Nový Jičín	-1,6
Ostrava-město	-1,6
Most	-1,7
Blansko	-1,7
Frýdek-Místek	-1,7
Plzeň-jih	-1,9
Tábor	-2,0
Kutná Hora	-2,1
Mělník	-2,1
Jičín	-2,1
Praha	-2,2
<b>Uherské Hradiště</b>	<b>-2,2</b>
Příbram	-2,2
Ústí nad Orlicí	-2,2
Klatovy	-2,3
Jablonec nad Nisou	-2,3
Olomouc	-2,4
Karviná	-2,4
<b>Kroměříž</b>	<b>-2,4</b>
Praha-východ	-2,4
Prostějov	-2,5
Pardubice	-2,5
Beroun	-2,7
Domažlice	-2,7
Česká Lípa	-2,7
Brno-město	-2,7
Opava	-2,8
Znojmo	-2,8
Trutnov	-2,8
Šumperk	-2,8
Český Krumlov	-3,0
<b>Vsetín</b>	<b>-3,0</b>
Sokolov	-3,0
<b>Zlín</b>	<b>-3,1</b>
Karlovy Vary	-3,3
Přerov	-3,3
Litoměřice	-3,4
Louny	-3,5
Ústí nad Labem	-3,5
Kladno	-3,6
Teplice	-3,6
Cheb	-3,7
Prachatice	-3,9
Chomutov	-4,1
Děčín	-4,1
Rakovník	-5,5
Rychnov nad Kněžnou	-5,6
Písek	-5,9
Jeseník	-7,3
Celkem ČR	-2,1

	počet uchazečů na 1 VPM
Karviná	8,9
Ústí nad Labem	6,8
Most	4,8
Bruntál	4,4
Hodonín	4,1
Kladno	3,9
Sokolov	3,8
Jeseník	3,7
Děčín	3,7
Znojmo	3,6
Ostrava-město	3,6
Chomutov	3,5
Žďár nad Sázavou	3,1
Jablonec nad Nisou	3,0
Opava	2,8
Přerov	2,7
<b>Kroměříž</b>	<b>2,7</b>
Louny	2,6
Frýdek-Místek	2,5
Třebíč	2,5
Brno-město	2,5
Teplice	2,4
Blansko	2,3
Litoměřice	2,2
Rakovník	2,2
Šumperk	2,0
Kutná Hora	1,9
Olomouc	1,9
Mělník	1,9
Příbram	1,8
Trutnov	1,8
Břeclav	1,8
Kolín	1,7
Vyškov	1,7
Náchod	1,7
Havlíčkův Brod	1,6
Nový Jičín	1,6
<b>Vsetín</b>	<b>1,6</b>
Semily	1,6
<b>Zlín</b>	<b>1,6</b>
Česká Lípa	1,5
Jihlava	1,5
Prostějov	1,5
Svitavy	1,4
Hradec Králové	1,4
Liberec	1,3
Tábor	1,3
<b>Uherské Hradiště</b>	<b>1,3</b>
Strakonice	1,3
Plzeň-sever	1,2
Nymburk	1,2
Brno-venkov	1,2
Karlovy Vary	1,1
České Budějovice	1,1
Jindřichův Hradec	1,1
Praha-západ	1,0
Chrudim	1,0
Benešov	1,0
Jičín	0,9
Český Krumlov	0,8
Klatovy	0,8
Písek	0,8
Beroun	0,8
Pelhřimov	0,7
Mladá Boleslav	0,7
Plzeň-město	0,7
Praha	0,7
Tachov	0,7
Cheb	0,6
Ústí nad Orlicí	0,6
Domažlice	0,6
Prachatice	0,6
Rychnov nad Kněžnou	0,5
Rokycany	0,5
Pardubice	0,4
Plzeň-jih	0,4
Praha-východ	0,3
Celkem ČR	1,5