



Úřad práce ČR

Krajská pobočka Úřadu práce ČR
ve Zlíně

Měsíční statistická zpráva
duben 2017

Zpracoval: Ing. Ivona Macůrková

<http://portal.mpsv.cz/upcr/kp/zlk/statistika>

Informace o nezaměstnanosti ve Zlínském kraji

k 30. 4. 2017

V tomto měsíci celkový počet uchazečů o zaměstnání klesl o 11,2 % na 16 177, počet hlášených volných pracovních míst vzrostl o 4,9 % na 7 702 a podíl nezaměstnaných osob klesl na 3,98 %.

K 30. 4. 2017 evidoval Úřad práce ČR (ÚP ČR), Krajská pobočka ve Zlíně celkem 16 177 uchazečů o zaměstnání. Jejich počet byl o 2 040 nižší než na konci předchozího měsíce, ve srovnání se stejným obdobím minulého roku je nižší o 5 065 osob. Z tohoto počtu bylo 15 244 dosažitelných uchazečů o zaměstnání ve věku 15 – 64 let. Bylo to o 1 998 méně než na konci předchozího měsíce. Ve srovnání se stejným obdobím minulého roku byl jejich počet nižší o 5 168.

V průběhu měsíce dubna bylo nově zaevidováno 1 821 osob. Ve srovnání s minulým měsícem to bylo méně o 104 osob a v porovnání se stejným obdobím předchozího roku méně o 342 osob.

Z evidence během měsíce odešlo celkem 3 861 uchazečů (ukončená evidence, vyřazení uchazeči). Bylo to o 282 osob více než v předchozím měsíci a o 239 osob méně než ve stejném měsíci minulého roku. Do zaměstnání z nich ve sledovaném měsíci nastoupilo 2 999, tj. o 421 více než v předchozím měsíci a o 194 méně než v dubnu minulého roku, 572 uchazečů o zaměstnání bylo umístěno prostřednictvím úřadu práce, tj. o 150 více než v předchozím měsíci a o 133 méně než ve stejném období minulého roku, 561 uchazečů bylo vyřazeno bez umístění.

Meziměsíční nárůst nebyl zaznamenán. Meziměsíční pokles nezaměstnaných byl zaznamenán ve všech okresech kraje. Nejvíce to bylo v okrese Uherské Hradiště (12,3 %), dále Vsetín (11,8 %), Kroměříž (10,9 %) a nejméně klesla nezaměstnanost v okrese Zlín (9,8 %).

Ke konci měsíce bylo evidováno na ÚP ČR, Krajské pobočce ve Zlíně 8 021 žen. Jejich podíl na celkovém počtu uchazečů činil 49,6 %. V evidenci bylo 3 065 osob se zdravotním postižením, což představovalo 18,9 % z celkového počtu nezaměstnaných.

Ke konci tohoto měsíce bylo evidováno 699 absolventů škol všech stupňů vzdělání a mladistvých, jejich počet klesl ve srovnání s předchozím měsícem o 105 osob a ve srovnání se stejným měsícem minulého roku byl nižší o 477 osob. Na celkové nezaměstnanosti se podíleli 4,3 %.

Podporu v nezaměstnanosti pobíralo 4 804 uchazečů o zaměstnání, tj. 29,7 % všech uchazečů vedených v evidenci.

Podíl nezaměstnaných osob, tj. počet dosažitelných uchazečů o zaměstnání ve věku 15 - 64 k obyvatelstvu stejného věku, k 30. 4. 2017 meziměsíčně klesl na 4,0 %.

Podíl nezaměstnaných stejný nebo vyšší než republikový průměr vykázaly okresy Kroměříž (4,7 %) a Vsetín (4,7 %). Podíl nezaměstnaných osob pod úrovní republiky vykázal okres Uherské Hradiště (3,7 %) a okres Zlín (3,2 %).

Podíl nezaměstnaných žen klesl na 4,0 %, podíl nezaměstnaných mužů klesl na 3,9 %.

Kraj evidoval k 30. 4. 2017 celkem 7 702 volných pracovních míst. Jejich počet byl o 358 vyšší než v předchozím měsíci a o 435 vyšší než ve stejném měsíci minulého roku. Na jedno volné pracovní místo připadalo v průměru 2,1 uchazeče, z toho nejvíce v okrese Kroměříž (3,1). Z celkového počtu nahlášených volných míst bylo 658 vhodných pro osoby se zdravotním postižením (OZP), na jedno volné pracovní místo připadalo 4,7 OZP. Volných pracovních míst pro absolventy a mladistvé bylo registrováno 2 805, na jedno volné místo připadalo 0,2 uchazečů této kategorie.

V rámci aktivní politiky zaměstnanosti (APZ) bylo od počátku roku 2017 prostřednictvím příspěvků APZ podpořeno 1 552 uchazečů, do rekvalifikačních kurzů bylo zařazeno 239 uchazečů.

Nejčastějším oborem činností, který byl v tomto měsíci podpořen prostřednictvím SÚPM - SVČ, byly osobní služby - pedikúra, manikúra.

Informace o vývoji nezaměstnanosti v ČR v elektronické formě jsou zveřejněny na internetové adrese <http://portal.mpsv.cz/sz/stat> .

1. Základní charakteristika vývoje nezaměstnanosti a volných pracovních míst ve Zlínském kraji

Tabulka č. 1 - Vývoj nezaměstnanosti

ukazatel		stav k		
		30. 4. 2016	31. 3. 2017	30. 4. 2017
evidovaní uchazeči o zaměstnání		21 242	18 217	16 177
- z toho	ženy	10 636	8 572	8 021
	absolventi a mladiství	1 176	804	699
	uchazeči se zdravotním postižením	3 418	3 204	3 065
uchazeči s nárokem na P v N		5 561	6 039	4 804
podíl nezaměstnaných osob v % ¹⁾		5,26	4,48	3,98
volná pracovní místa		7 267	7 344	7 702
počet uchazečů na 1 volné pracovní místo		2,9	2,5	2,1

1) od ledna 2013 nový ukazatel registrované nezaměstnanosti

Tabulka č. 2 - Tok nezaměstnanosti

ukazatel	Počet uchazečů ve sledovaném měsíci		
	Duben 2016	Březen 2017	Duben 2017
nově evidovaní uchazeči o zaměstnání	2 163	1 925	1 821
uchazeči s ukonč. evidencí a vyřazení	4 100	3 579	3 861
- z toho umístění celkem	3 193	2 578	2 999
- z toho umístění úřadem práce	705	422	572

Tabulka č. 3 – Nezaměstnanost v okresech Zlínského kraje k 30. 4. 2017

Okres	Počet nezaměstnaných		Volná pracovní místa	Počet uchazečů na 1 VPM	Podíl nezaměstnaných osob [%]
	Celkem	z toho ženy			
Kroměříž	3 684	1 850	1 181	3,1	4,75
Uherské Hradiště	3 557	1 858	2 082	1,7	3,67
Vsetín	4 608	2 141	2 214	2,1	4,75
Zlín	4 328	2 172	2 225	1,9	3,21
Zlínský kraj	16 177	8 021	7 702	2,1	3,98
Česká republika	327 199	167 664	159 072	2,1	4,39

2. Nástroje aktivní politiky zaměstnanosti ve Zlínském kraji

Tabulka č. 4 - Osoby podpořené v rámci APZ a rekvalifikace uchazečů a zájemců o zaměstnání

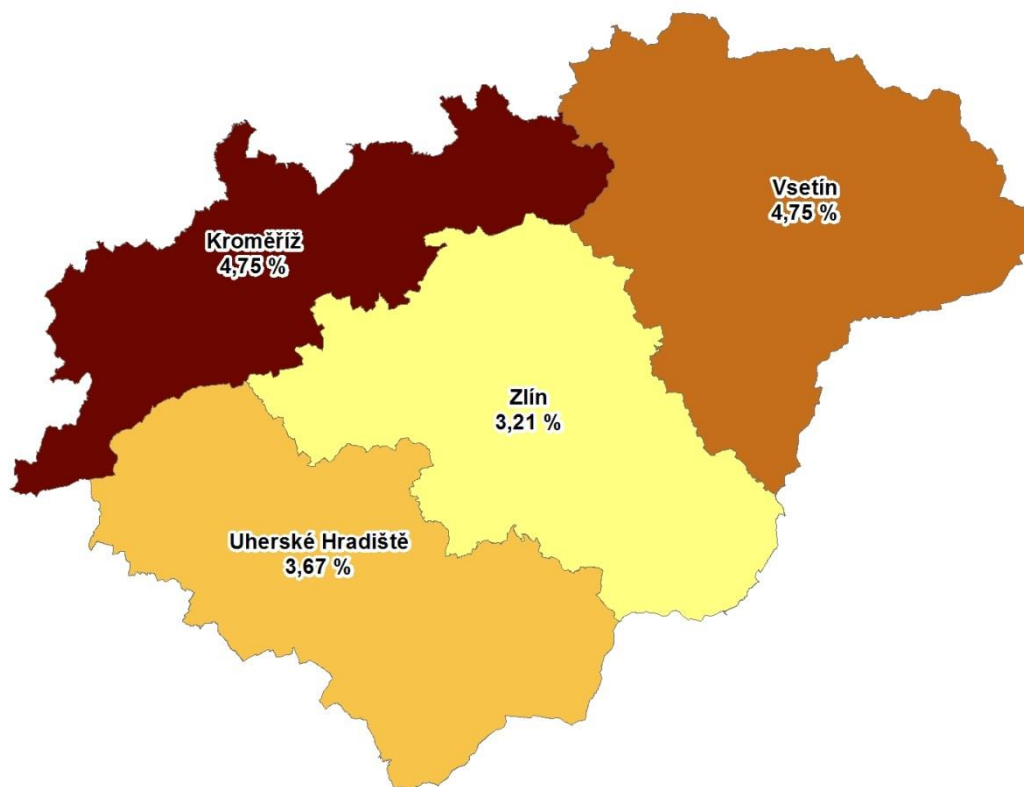
ukazatel (celkový počet)	Stav k		Celkem od počátku roku do	
	30.4.2016	30.4.2017	30.4.2016	30.4.2017
osoby podpořené v rámci APZ				
veřejně prospěšné práce (VPP)	12	183	0	55
veřejně prospěšné práce (VPP) - ESF ¹⁾	1 180	461	531	327
společensky účelná pracovní místa (SÚPM)	21	26	0	32
společensky účelná pracovní místa (SÚPM) - ESF ¹⁾	1 490	480	672	337
SÚPM - samostatně výdělečná činnost (SVČ)	150	158	39	55
SÚPM - samostatně výdělečná činnost (SVČ) - ESF ¹⁾	0	0	0	0
chráněná pracovní místa - zřízená	161	178	31	39
chráněná pracovní místa - SVČ osob se ZP	0	0	0	0
ostatní nástroje APZ	8	66	8	178
rekvalifikace uchazečů a zájemců o zaměstnání				
uchazeči a zájemci zařazení do rekvalifikací	17	1	166	3
uchazeči a zájemci zařazení do rekvalifikací - ESF ¹⁾	298	199	443	505
uchazeči a zájemci, kteří zahájili zvolenou rekvalifikaci	27	0	175	0
uchazeči a zájemci, kteří zahájili zvolenou rekvalifikaci - ESF ¹⁾	83	39	135	137
Osoby podpořené v rámci APZ celkem	3 447	1 791	2 200	1 668

1) financováno převážně z Evropského sociálního fondu

Podrobnější statistické údaje o nástrojích APZ naleznete na stránkách Integrovaného portálu MPSV, v měsíčních statistikách nezaměstnanosti <http://portal.mpsv.cz/sz/stat/nz/mes>

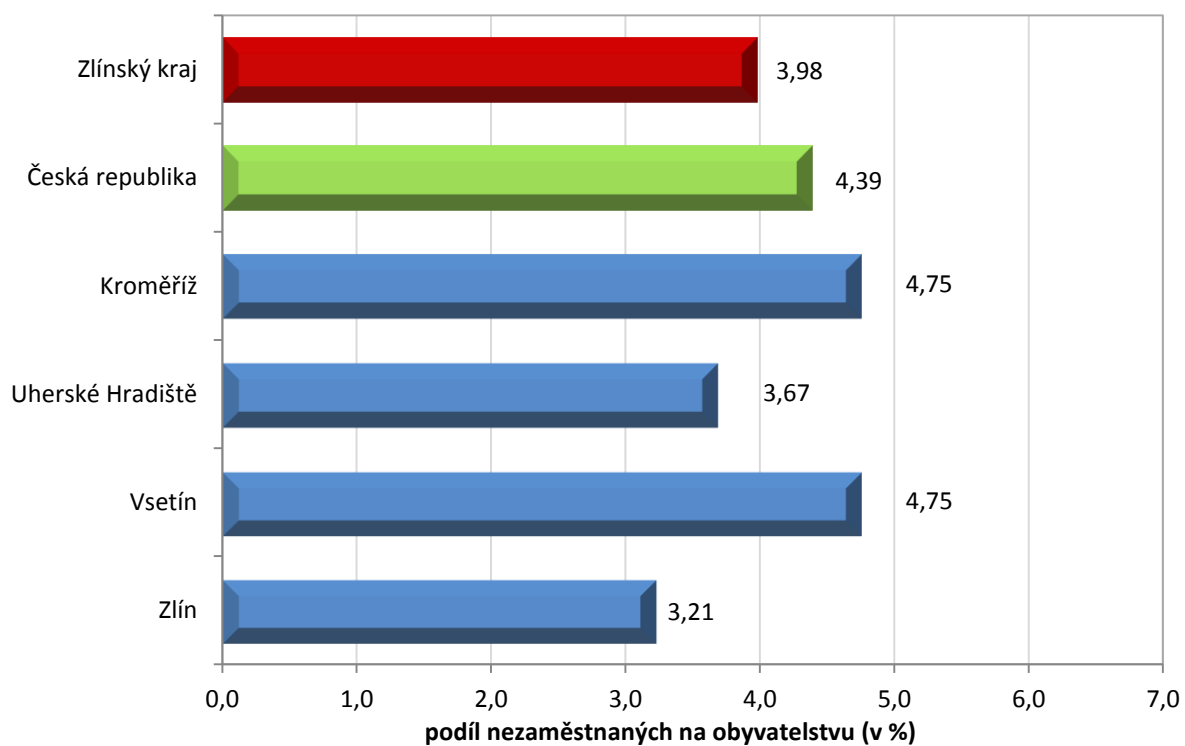
3. MAPA

Podíl nezaměstnaných v okresech Zlínského kraje k 30. 4. 2017

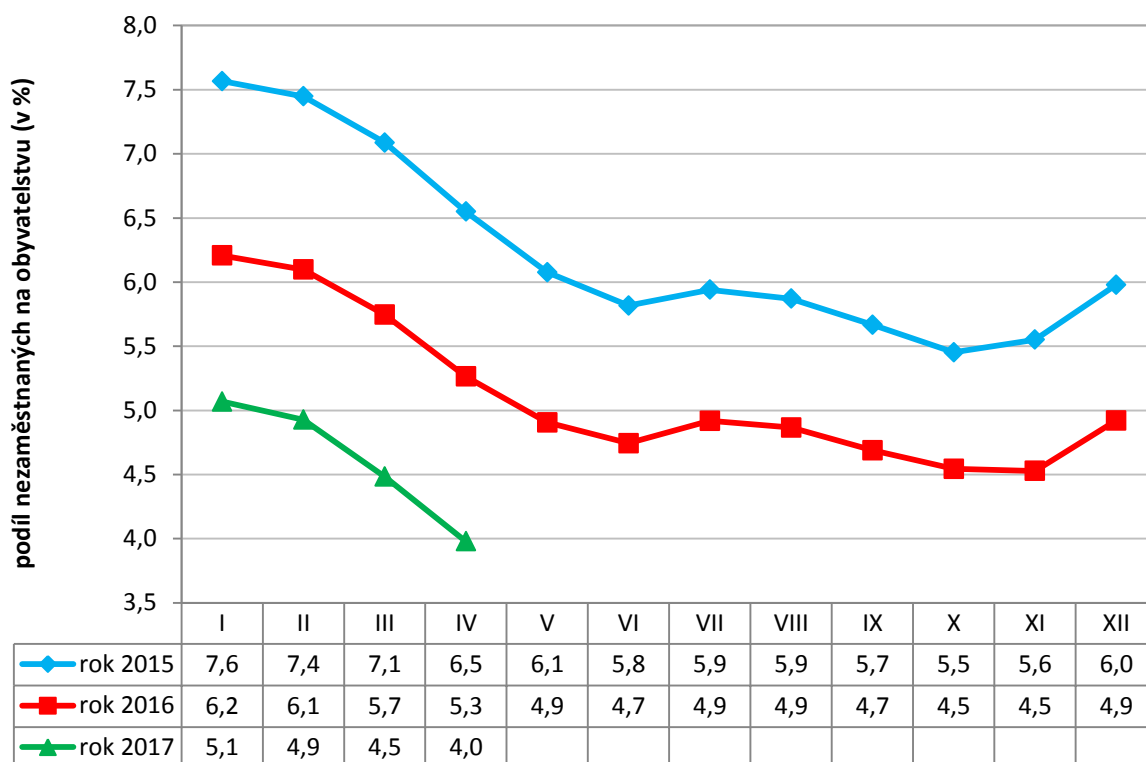


4. GRAFY

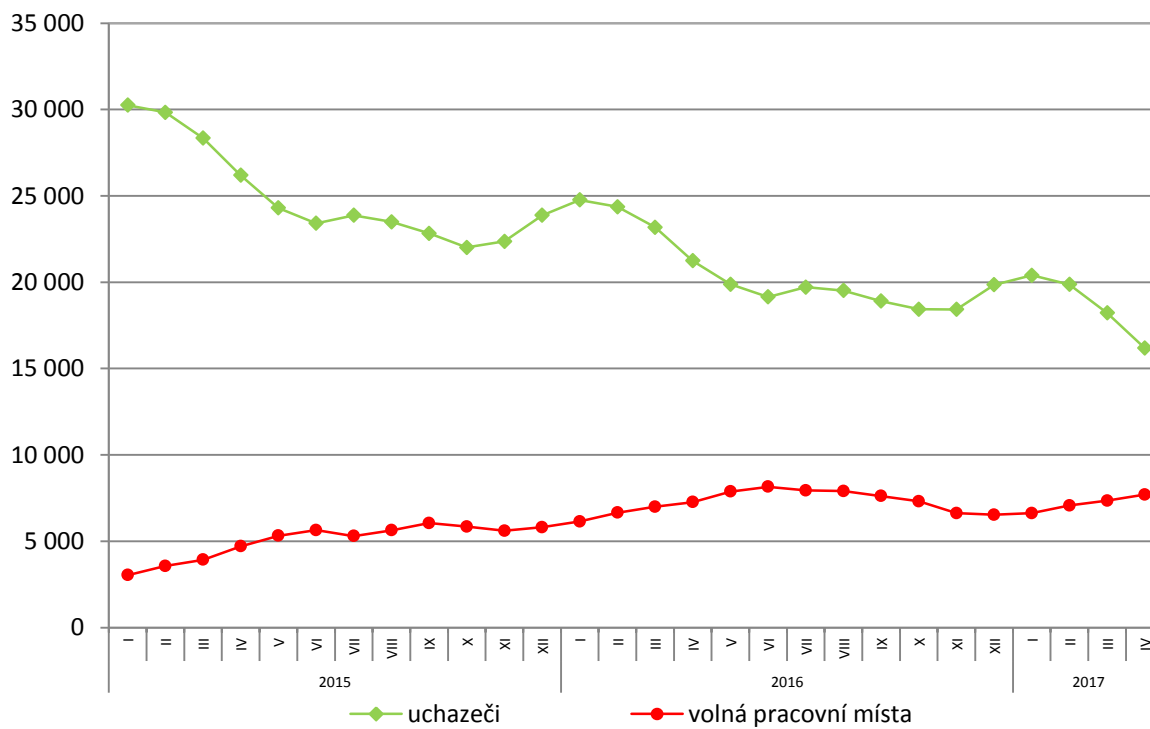
1. Podíl nezaměstnaných osob v okresech Zlínského kraje a v ČR k 30. 4. 2017



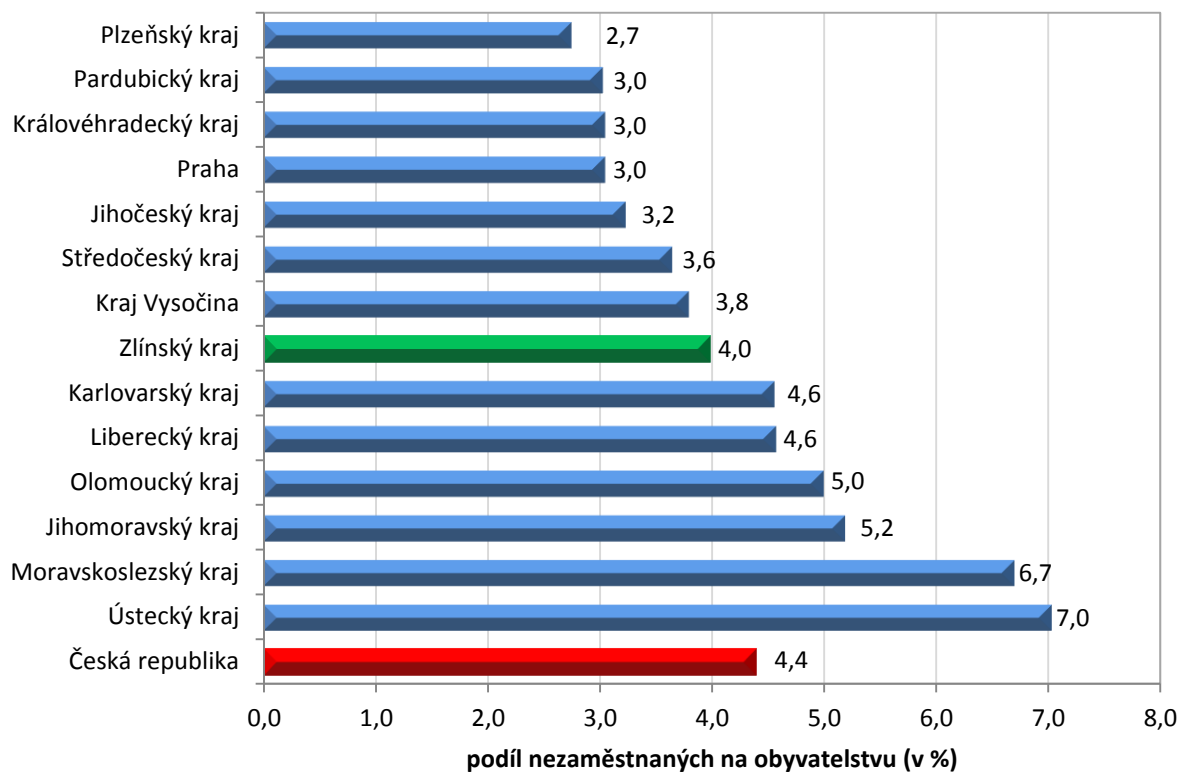
2. Vývoj podílu nezaměstnaných ve Zlínském kraji v letech 2015 – 2017



3. Vývoj počtu uchazečů a VPM ve Zlínském kraji v letech 2015 - 2017



4. Podíl nezaměstnaných osob v jednotlivých krajích ČR k 30. 4. 2017



5. Setřídění okresů k 30. 4. 2017

	podíl nezam. v %
1 Karviná	9,9
2 Most	9,6
3 Ostrava-město	8,3
4 Ústí nad Labem	8,2
5 Bruntál	7,5
6 Jeseník	7,5
7 Chomutov	7,3
8 Děčín	7,0
9 Znojmo	6,9
10 Hodonín	6,7
11 Sokolov	6,4
12 Louny	6,4
13 Brno-město	6,1
14 Přerov	5,9
15 Teplice	5,6
16 Kladno	5,6
17 Český Krumlov	5,4
18 Liberec	5,2
19 Šumperk	5,1
20 Litoměřice	4,9
21 Příbram	4,9
22 Semily	4,9
23 Třebíč	4,8
24 Olomouc	4,8
25 Kroměříž	4,7
26 Vsetín	4,7
27 Nymburk	4,7
28 Kolín	4,7
29 Mělník	4,6
30 Tábor	4,6
31 Kutná Hora	4,5
32 Opava	4,5
33 Karlovy Vary	4,5
34 Žďár nad Sázavou	4,4
35 Jablonec nad Nisou	4,3
36 Rakovník	4,1
37 Břeclav	4,1
38 Svitavy	4,0
39 Frýdek-Místek	4,0
40 Brno-venkov	3,9
41 Blansko	3,7
42 Nový Jičín	3,7
43 Tachov	3,7
44 Uherské Hradiště	3,7
45 Česká Lípa	3,6
46 Hradec Králové	3,5
47 Trutnov	3,5
48 Náchod	3,5
49 Havlíčkův Brod	3,4
50 Jihlava	3,4
51 Beroun	3,3
52 Strakonice	3,3
53 Prostějov	3,3
54 Zlín	3,2
55 Praha	3,0
56 Plzeň-sever	3,0
57 Vyškov	3,0
58 Rokycany	3,0
59 Chrudim	2,9
60 Cheb	2,8
61 Prachatice	2,8
62 Ústí nad Orlicí	2,8
63 Pardubice	2,7
64 Domažlice	2,7
65 Klatovy	2,6
66 České Budějovice	2,6
67 Plzeň-město	2,5
68 Plzeň-jih	2,4
69 Praha-západ	2,4
70 Písek	2,4
71 Mladá Boleslav	2,4
72 Jičín	2,3
73 Jindřichův Hradec	2,3
74 Benešov	2,2
75 Pelhřimov	2,1
76 Praha-východ	1,5
77 Rychnov nad Kněžnou	1,4
Celkem ČR	4,4

	meziměs. přírůstek/ úbytek nezam. v %
Karviná	-1,6
Most	-2,1
Ostrava-město	-2,4
Brno-město	-2,5
Ústí nad Labem	-2,7
Praha	-3,5
Mladá Boleslav	-4,3
Praha-západ	-4,4
Chomutov	-4,4
Frýdek-Místek	-4,6
Teplice	-4,9
Louny	-5,0
Kladno	-5,0
Beroun	-5,4
Mělník	-5,6
Liberec	-5,6
Jablonec nad Nisou	-6,2
Plzeň-město	-6,3
Rokycany	-6,5
Prostějov	-6,5
Praha-východ	-6,9
Blansko	-7,0
Karlovy Vary	-7,1
Děčín	-7,6
Sokolov	-7,7
Rakovník	-8,2
Semily	-8,4
Olomouc	-8,6
Brno-venkov	-8,7
Nymburk	-8,8
Vyškov	-8,8
Hradec Králové	-9,0
Přerov	-9,0
Česká Lípa	-9,2
Zlín	-9,8
Hodonín	-9,9
Kolín	-10,1
Opava	-10,1
Trutnov	-10,4
Rychnov nad Kněžnou	-10,5
Bruntál	-10,5
Plzeň-sever	-10,6
Pardubice	-10,7
Kroměříž	-10,9
Benešov	-10,9
Domažlice	-11,1
Šumperk	-11,1
Nový Jičín	-11,2
Český Krumlov	-11,2
Příbram	-11,2
České Budějovice	-11,3
Plzeň-jih	-11,3
Litoměřice	-11,4
Cheb	-11,6
Ústí nad Orlicí	-11,6
Vsetín	-11,8
Kutná Hora	-11,9
Jihlava	-12,1
Tábor	-12,3
Uherské Hradiště	-12,3
Náchod	-13,7
Havlíčkův Brod	-14,1
Tachov	-14,2
Jeseník	-14,2
Žďár nad Sázavou	-14,3
Znojmo	-15,2
Strakonice	-16,6
Třebíč	-16,6
Jičín	-17,2
Klatovy	-17,5
Břeclav	-17,6
Prachatice	-19,1
Písek	-19,1
Chrudim	-19,5
Svitavy	-20,9
Pelhřimov	-22,7
Jindřichův Hradec	-26,8
Celkem ČR	-8,1

	počet uchazečů na 1 VPM
Karviná	13,2
Ústí nad Labem	7,9
Jeseník	7,5
Sokolov	6,8
Hodonín	6,4
Bruntál	5,7
Chomutov	5,2
Most	5,2
Děčín	5,2
Znojmo	5,1
Ostrava-město	5,0
Kladno	4,1
Opava	3,9
Přerov	3,7
Jablonec nad Nisou	3,6
Teplice	3,3
Frýdek-Místek	3,2
Žďár nad Sázavou	3,2
Brno-město	3,2
Louny	3,2
Kroměříž	3,1
Třebíč	2,9
Litoměřice	2,9
Břeclav	2,9
Blansko	2,9
Šumperk	2,7
Olomouc	2,7
Rakovník	2,6
Semily	2,5
Příbram	2,5
Trutnov	2,4
Kolín	2,4
Náchod	2,3
Mělník	2,3
Kutná Hora	2,2
Nový Jičín	2,1
Vsetín	2,1
Vyškov	2,1
Nymburk	2,0
Prostějov	2,0
Tábor	2,0
Havlíčkův Brod	2,0
Zlín	1,9
Strakonice	1,9
Liberec	1,9
Karlovy Vary	1,8
Česká Lípa	1,8
Svitavy	1,8
Uherské Hradiště	1,7
Plzeň-sever	1,6
Hradec Králové	1,6
Brno-venkov	1,5
Jihlava	1,5
Praha-západ	1,4
Chrudim	1,4
Jindřichův Hradec	1,4
Benešov	1,4
Jičín	1,3
Český Krumlov	1,3
České Budějovice	1,3
Písek	1,2
Prachatice	1,1
Mladá Boleslav	1,1
Klatovy	1,1
Beroun	1,0
Plzeň-město	1,0
Praha	1,0
Ústí nad Orlicí	1,0
Cheb	0,9
Tachov	0,9
Domažlice	0,9
Pelhřimov	0,9
Rokycany	0,7
Plzeň-jih	0,6
Rychnov nad Kněžnou	0,6
Praha-východ	0,5
Pardubice	0,5
Celkem ČR	2,1