



Úřad práce ČR

Krajská pobočka Úřadu práce ČR
ve Zlíně

Měsíční statistická zpráva
únor 2017

Zpracoval: Ing. Ivona Macůrková

<http://portal.mpsv.cz/upcr/kp/zlk/statistika>

Informace o nezaměstnanosti ve Zlínském kraji

k 28. 2. 2017

V tomto měsíci celkový počet uchazečů o zaměstnání klesl o 2,6 % na 19 871, počet hlášených volných pracovních míst vzrostl o 6,8 % na 7 068 a podíl nezaměstnaných osob klesl na 4,93 %.

K 28. 2. 2017 evidoval Úřad práce ČR (ÚP ČR), Krajská pobočka ve Zlíně celkem 19 871 uchazečů o zaměstnání. Jejich počet byl o 524 nižší než na konci předchozího měsíce, ve srovnání se stejným obdobím minulého roku je nižší o 4 489 osob. Z tohoto počtu bylo 18 960 dosažitelných uchazečů o zaměstnání ve věku 15 – 64 let. Bylo to o 561 méně než na konci předchozího měsíce. Ve srovnání se stejným obdobím minulého roku byl jejich počet nižší o 4 757.

V průběhu měsíce února bylo nově zaevidováno 2 013 osob. Ve srovnání s minulým měsícem to bylo méně o 1 448 osob a v porovnání se stejným obdobím předchozího roku méně o 224 osob.

Z evidence během měsíce odešlo celkem 2 537 uchazečů (ukončená evidence, vyřazení uchazeči). Bylo to o 377 osob méně než v předchozím měsíci a o 103 osob méně než ve stejném měsíci minulého roku. Do zaměstnání z nich ve sledovaném měsíci nastoupilo 1 713, tj. o 297 méně než v předchozím měsíci a o 94 méně než v únoru minulého roku, 258 uchazečů o zaměstnání bylo umístěno prostřednictvím úřadu práce, tj. o 52 méně než v předchozím měsíci a o 83 více než ve stejném období minulého roku, 551 uchazečů bylo vyřazeno bez umístění.

Meziměsíční nárůst nebyl zaznamenán. Meziměsíční pokles nezaměstnaných byl zaznamenán ve všech okresech kraje. Nejvíce to bylo v okrese Vsetín (3,5 %), dále Kroměříž (2,5 %), nejméně klesla nezaměstnanost v okresech Uherské Hradiště a Zlín, shodně o 2,1 %.

Ke konci měsíce bylo evidováno na ÚP ČR, Krajské pobočce ve Zlíně 9 190 žen. Jejich podíl na celkovém počtu uchazečů činil 46,2 %. V evidenci bylo 3 318 osob se zdravotním postižením, což představovalo 16,7 % z celkového počtu nezaměstnaných.

Ke konci tohoto měsíce bylo evidováno 906 absolventů škol všech stupňů vzdělání a mladistvých, jejich počet klesl ve srovnání s předchozím měsícem o 18 osob a ve srovnání se stejným měsícem minulého roku byl nižší o 401 osob. Na celkové nezaměstnanosti se podíleli 4,6 %.

Podporu v nezaměstnanosti pobíralo 7 040 uchazečů o zaměstnání, tj. 35,4 % všech uchazečů vedených v evidenci.

Podíl nezaměstnaných osob, tj. počet dosažitelných uchazečů o zaměstnání ve věku 15 - 64 k obyvatelstvu stejného věku, k 28. 2. 2017 meziměsíčně klesl na 4,9 %.

Podíl nezaměstnaných stejný nebo vyšší než republikový průměr vykázaly okresy Kroměříž a Vsetín, shodně 5,8 %. Podíl nezaměstnaných osob pod úrovní republiky vykázal okres Uherské Hradiště (4,7 %) a okres Zlín (3,9 %).

Podíl nezaměstnaných žen klesl na 4,6 %, podíl nezaměstnaných mužů klesl na 5,2 %.

Kraj evidoval k 28. 2. 2017 celkem 7 068 volných pracovních míst. Jejich počet byl o 449 vyšší než v předchozím měsíci a o 415 vyšší než ve stejném měsíci minulého roku. Na jedno volné pracovní místo připadalo v průměru 2,8 uchazeče, z toho nejvíce v okrese Kroměříž (4,6). Z celkového počtu nahlášených volných míst bylo 644 vhodných pro osoby se zdravotním postižením (OZP), na jedno volné pracovní místo připadalo 5,2 OZP. Volných pracovních míst pro absolventy a mladistvé bylo registrováno 2 471, na jedno volné místo připadalo 0,4 uchazečů této kategorie.

V rámci aktivní politiky zaměstnanosti (APZ) bylo od počátku roku 2017 prostřednictvím příspěvků APZ podpořeno 324 uchazečů, do rekvalifikačních kurzů bylo zařazeno 283 uchazečů.

Nejčastějším oborem činností, které byly v tomto měsíci podpořeny prostřednictvím SÚPM - SVČ, byly grafické služby se zaměřením na design.

Informace o vývoji nezaměstnanosti v ČR v elektronické formě jsou zveřejněny na internetové adrese <http://portal.mpsv.cz/sz/stat> .

1. Základní charakteristika vývoje nezaměstnanosti a volných pracovních míst ve Zlínském kraji

Tabulka č. 1 - Vývoj nezaměstnanosti

ukazatel		stav k		
		29. 2. 2016	31. 1. 2017	28. 2. 2017
evidovaní uchazeči o zaměstnání		24 360	20 395	19 871
- z toho	ženy	11 485	9 506	9 190
	absolventi a mladiství	1 307	924	906
	uchazeči se zdravotním postižením	3 653	3 342	3 318
uchazeči s nárokem na P v N		7 438	7 249	7 040
podíl nezaměstnaných osob v % ¹⁾		6,10	5,07	4,93
volná pracovní místa		6 653	6 619	7 068
počet uchazečů na 1 volné pracovní místo		3,7	3,1	2,8

1) od ledna 2013 nový ukazatel registrované nezaměstnanosti

Tabulka č. 2 - Tok nezaměstnanosti

ukazatel	Počet uchazečů ve sledovaném měsíci		
	Únor 2016	Leden 2017	Únor 2017
nově evidovaní uchazeči o zaměstnání	2 237	3 461	2 013
uchazeči s ukonč. evidencí a vyřazení	2 640	2 914	2 537
- z toho umístění celkem	1 807	2 010	1 713
- z toho umístění úřadem práce	175	310	258

Tabulka č. 3 – Nezaměstnanost v okresech Zlínského kraje k 28. 2. 2017

Okres	Počet nezaměstnaných		Volná pracovní místa	Počet uchazečů na 1 VPM	Podíl nezaměstnaných osob [%]
	Celkem	z toho ženy			
Kroměříž	4 444	2 090	976	4,6	5,82
Uherské Hradiště	4 498	2 174	1 956	2,3	4,66
Vsetín	5 644	2 438	2 148	2,6	5,84
Zlín	5 285	2 488	1 988	2,7	3,94
Zlínský kraj	19 871	9 190	7 068	2,8	4,93
Česká republika	380 208	185 390	143 098	2,7	5,14

2. Nástroje aktivní politiky zaměstnanosti ve Zlínském kraji

Tabulka č. 4 - Osoby podpořené v rámci APZ a rekvalifikace uchazečů a zájemců o zaměstnání

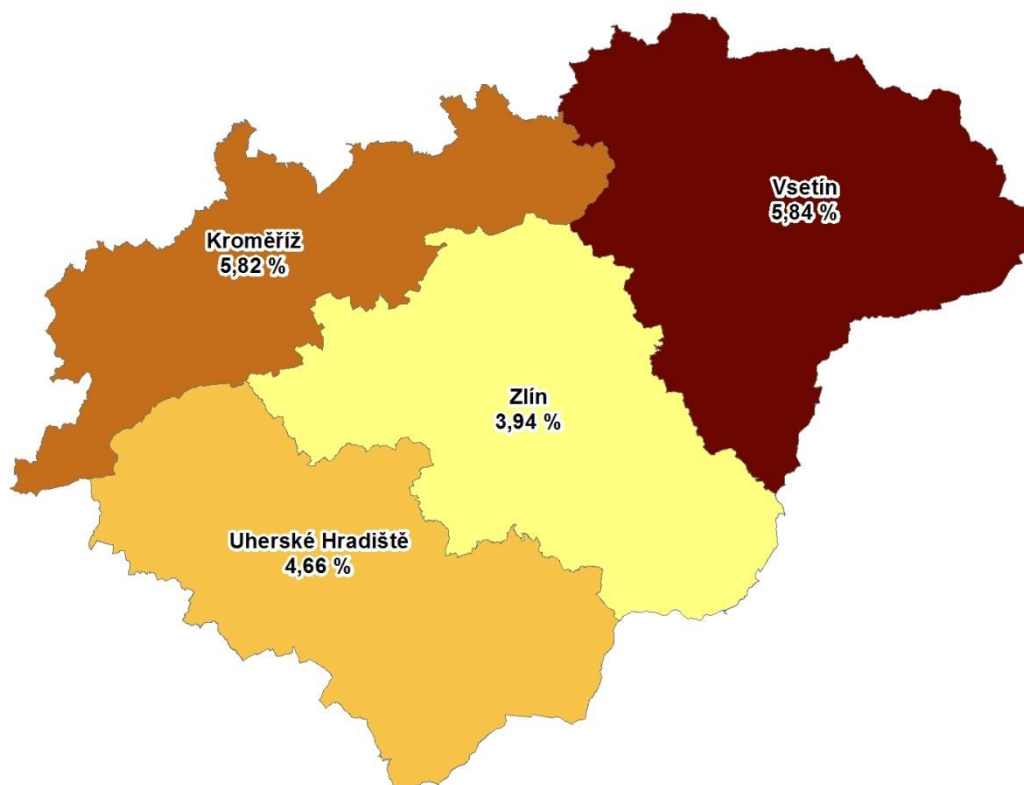
ukazatel (celkový počet)	Stav k		Celkem od počátku roku do	
	29.2.2016	28.2.2017	29.2.2016	28.2.2017
osoby podpořené v rámci APZ				
veřejně prospěšné práce (VPP)	14	203	0	26
veřejně prospěšné práce (VPP) - ESF ¹⁾	884	193	77	24
společensky účelná pracovní místa (SÚPM)	41	71	0	25
společensky účelná pracovní místa (SÚPM) - ESF ¹⁾	1 646	336	303	117
SÚPM - samostatně výdělečná činnost (SVČ)	165	145	17	20
SÚPM - samostatně výdělečná činnost (SVČ) - ESF ¹⁾	0	0	0	0
chráněná pracovní místa - zřízená	146	179	7	6
chráněná pracovní místa - SVČ osob se ZP	0	0	0	0
ostatní nástroje APZ	4	31	4	106
rekvalifikace uchazečů a zájemců o zaměstnání				
uchazeči a zájemci zařazení do rekvalifikací	107	1	133	1
uchazeči a zájemci zařazení do rekvalifikací - ESF ¹⁾	0	178	0	219
uchazeči a zájemci, kteří zahájili zvolenou rekvalifikaci	69	0	108	0
uchazeči a zájemci, kteří zahájili zvolenou rekvalifikaci - ESF ¹⁾	0	36	0	63
Osoby podpořené v rámci APZ celkem	3 076	1 373	649	607

1) financováno převážně z Evropského sociálního fondu

Podrobnější statistické údaje o nástrojích APZ naleznete na stránkách Integrovaného portálu MPSV, v měsíčních statistikách nezaměstnanosti <http://portal.mpsv.cz/sz/stat/nz/mes>

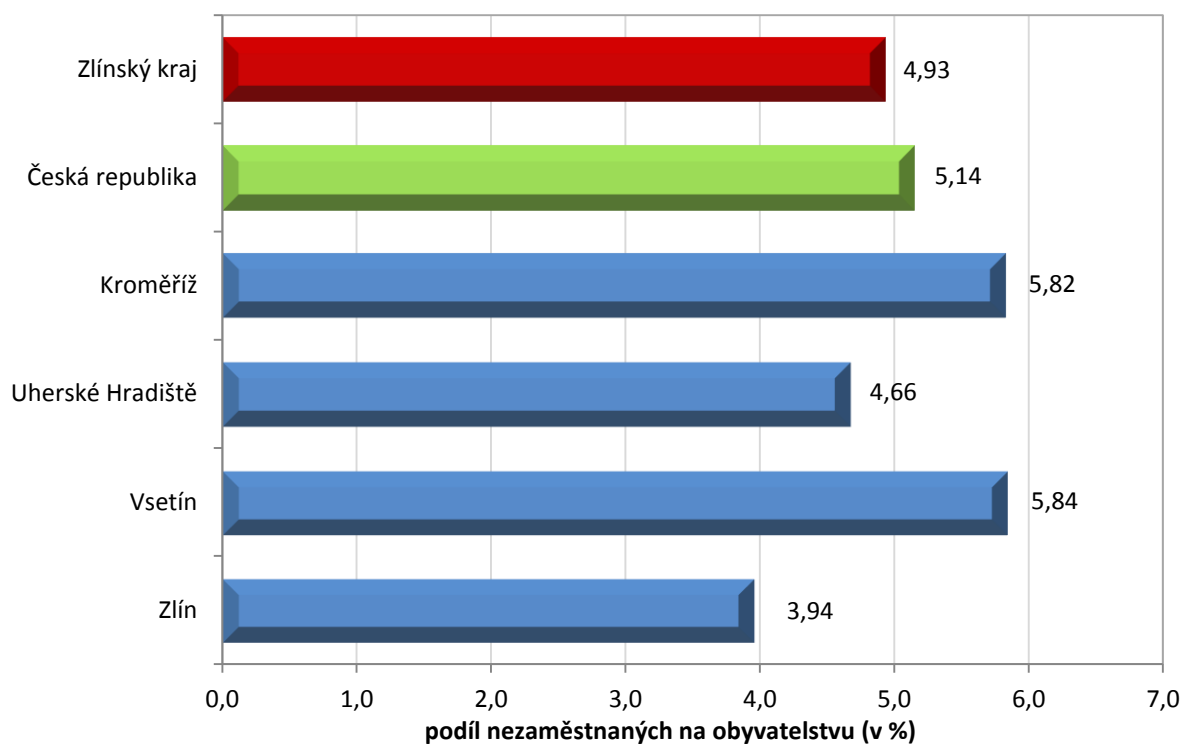
3. MAPA

Podíl nezaměstnaných v okresech Zlínského kraje k 28. 2. 2017

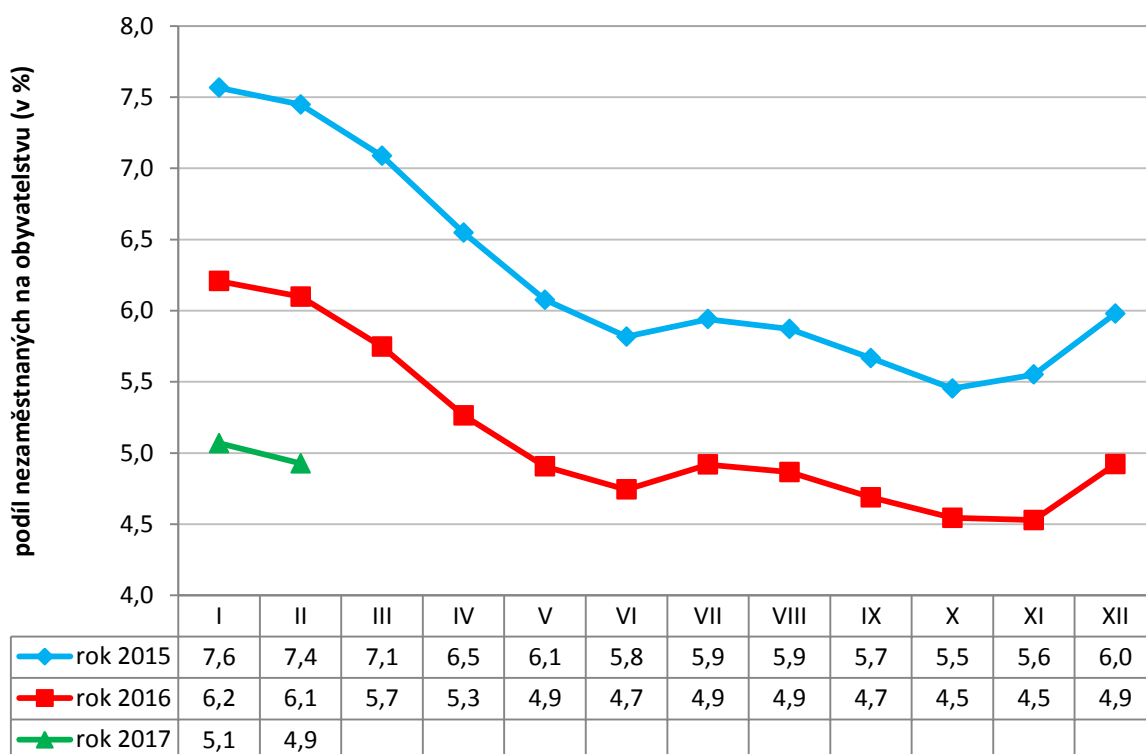


4. GRAFY

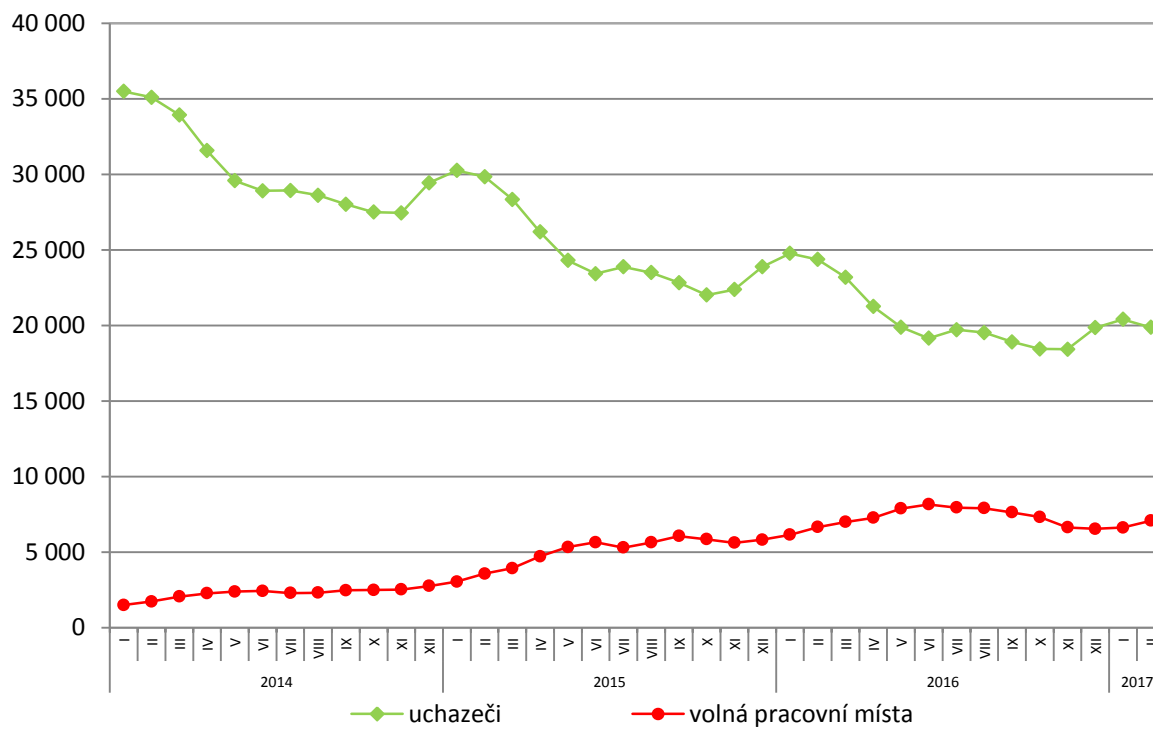
1. Podíl nezaměstnaných osob v okresech Zlínského kraje a v ČR k 28. 2. 2017



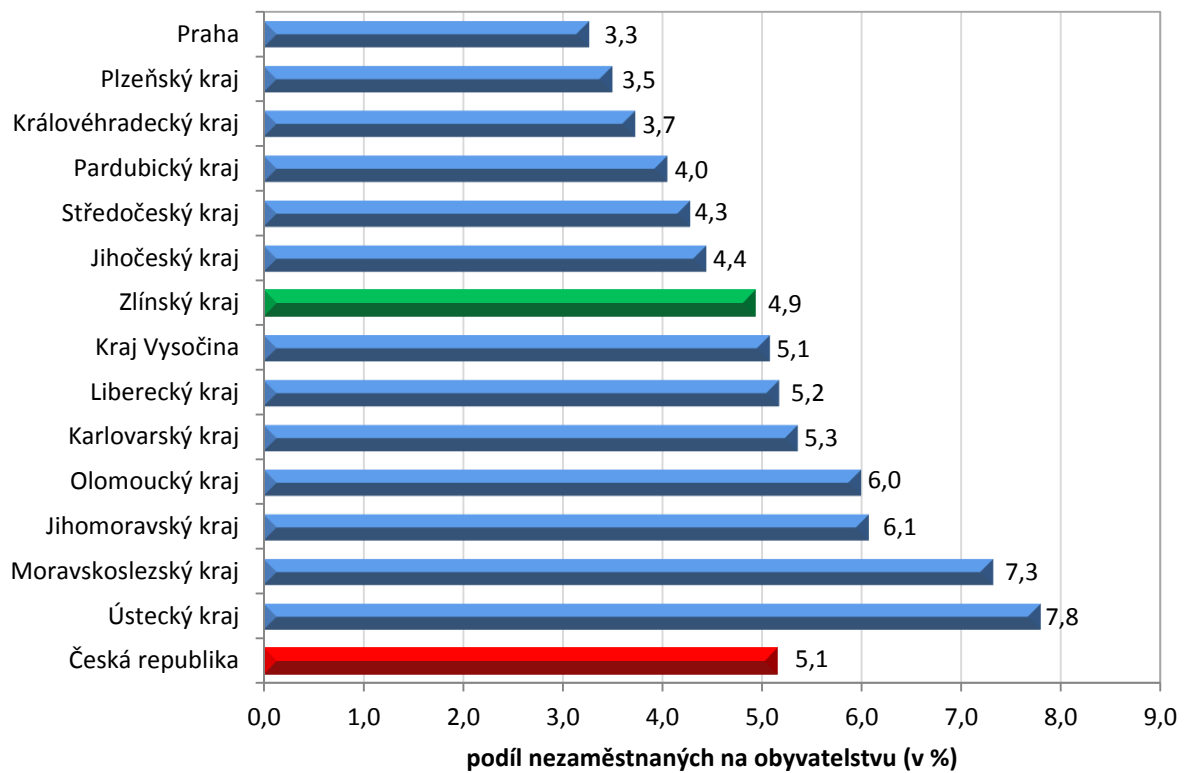
2. Vývoj podílu nezaměstnaných ve Zlínském kraji v letech 2015 – 2017



3. Vývoj počtu uchazečů a VPM ve Zlínském kraji v letech 2014 - 2017



4. Podíl nezaměstnaných osob v jednotlivých krajích ČR k 28. 2. 2017



5. Setřídění okresů k 28. 2. 2017

	podíl nezam. v %
1 Karviná	10,2
2 Most	9,9
3 Jeseník	9,5
4 Bruntál	9,1
5 Znojmo	9,0
6 Ostrava-město	8,7
7 Ústí nad Labem	8,6
8 Děčín	8,1
9 Chomutov	8,0
10 Hodonín	8,0
11 Sokolov	7,3
12 Louny	7,1
13 Přerov	7,0
14 Český Krumlov	6,9
15 Třebíč	6,6
16 Brno-město	6,4
17 Litoměřice	6,4
18 Teplice	6,3
19 Příbram	6,3
20 Šumperk	6,2
21 Kladno	6,0
22 Vsetín	5,8
23 Kroměříž	5,8
24 Kolín	5,8
25 Tábor	5,8
26 Liberec	5,7
27 Olomouc	5,7
28 Svitavy	5,7
29 Semily	5,6
30 Kutná Hora	5,6
31 Břeclav	5,5
32 Žďár nad Sázavou	5,5
33 Opava	5,5
34 Nymburk	5,5
35 Mělník	5,3
36 Karlovy Vary	5,2
37 Strakonice	5,0
38 Tachov	4,9
39 Rakovník	4,8
40 Jablonec nad Nisou	4,8
41 Uherské Hradiště	4,7
42 Havlíčkův Brod	4,6
43 Jihlava	4,5
44 Frýdek-Místek	4,5
45 Brno-venkov	4,5
46 Blansko	4,5
47 Nový Jičín	4,4
48 Náchod	4,4
49 Chrudim	4,3
50 Česká Lípa	4,2
51 Hradec Králové	4,2
52 Trutnov	4,2
53 Prachatice	4,1
54 Jindřichův Hradec	4,1
55 Zlín	3,9
56 Beroun	3,9
57 Klatovy	3,9
58 Plzeň-sever	3,8
59 Prostějov	3,8
60 Vyškov	3,7
61 Domažlice	3,6
62 Cheb	3,6
63 Písek	3,5
64 Ústí nad Orlicí	3,5
65 Rokycany	3,4
66 Pardubice	3,3
67 České Budějovice	3,3
68 Praha	3,3
69 Pelhřimov	3,2
70 Plzeň-jih	3,2
71 Jičín	3,1
72 Plzeň-město	2,8
73 Benešov	2,8
74 Mladá Boleslav	2,7
75 Praha-západ	2,7
76 Rychnov nad Kněžnou	1,8
77 Praha-východ	1,8
Celkem ČR	5,1

	meziměs. přírůstek/ úbytek nezam. v %
Jeseník	0,3
Ústí nad Labem	0,2
Děčín	0,0
Znojmo	0,0
Louny	-0,3
Kladno	-0,5
Kutná Hora	-0,8
Vyškov	-0,9
Semily	-1,0
Rakovník	-1,3
Karviná	-1,4
Ostrava-město	-1,4
Plzeň-jih	-1,5
Tábor	-1,6
Liberec	-1,6
Mělník	-1,6
Cheb	-1,6
Most	-1,7
Plzeň-sever	-1,8
Přerov	-1,8
Litoměřice	-1,8
Prachatice	-1,8
Benešov	-1,8
Svitavy	-1,9
Chomutov	-1,9
Česká Lípa	-1,9
Hodonín	-2,0
Zlín	-2,1
Uherské Hradiště	-2,1
Frýdek-Místek	-2,1
Blansko	-2,2
Šumperk	-2,2
Nymburk	-2,2
Praha	-2,3
Nový Jičín	-2,3
Brno-město	-2,4
Kroměříž	-2,5
Brno-venkov	-2,6
Kolín	-2,6
Jičín	-2,6
Rokycany	-2,7
Bruntál	-2,7
Sokolov	-2,7
Beroun	-2,8
Rychnov nad Kněžnou	-2,9
Jablonec nad Nisou	-3,0
Karlovy Vary	-3,0
Hradec Králové	-3,1
Opava	-3,2
Praha-západ	-3,2
Příbram	-3,2
Pardubice	-3,2
Trutnov	-3,3
Náchod	-3,3
Praha-východ	-3,3
Jindřichův Hradec	-3,3
Teplice	-3,3
Prostějov	-3,3
Olomouc	-3,4
Břeclav	-3,4
Vsetín	-3,5
České Budějovice	-3,5
Ústí nad Orlicí	-3,5
Jihlava	-3,6
Český Krumlov	-4,0
Písek	-4,0
Tachov	-4,1
Žďár nad Sázavou	-4,1
Třebíč	-4,2
Mladá Boleslav	-4,4
Strakonice	-4,4
Plzeň-město	-4,5
Klatovy	-4,8
Chrudim	-5,1
Pelhřimov	-5,1
Havlíčkův Brod	-5,6
Domažlice	-7,3
Celkem ČR	-2,4

	počet uchazečů na 1 VPM
Karviná	15,1
Jeseník	13,6
Ústí nad Labem	9,7
Znojmo	9,0
Sokolov	8,1
Hodonín	7,5
Bruntál	7,0
Chomutov	6,2
Most	6,1
Děčín	5,9
Opava	5,4
Přerov	5,3
Ostrava-město	5,2
Žďár nad Sázavou	4,7
Kladno	4,7
Kroměříž	4,6
Třebíč	4,3
Břeclav	4,2
Litoměřice	4,1
Brno-město	4,0
Frýdek-Místek	4,0
Jablonec nad Nisou	3,9
Louny	3,9
Blansko	3,8
Šumperk	3,7
Teplice	3,7
Olomouc	3,6
Strakonice	3,3
Semily	3,2
Svitavy	3,2
Kolín	3,0
Havlíčkův Brod	3,0
Příbram	3,0
Náchod	2,9
Chrudim	2,9
Kutná Hora	2,8
Trutnov	2,7
Karlovy Vary	2,7
Česká Lípa	2,7
Tábor	2,7
Jindřichův Hradec	2,7
Zlín	2,7
Vsetín	2,6
Vyškov	2,6
Prostějov	2,6
Liberec	2,5
Mělník	2,5
Nový Jičín	2,5
Rakovník	2,3
Uherské Hradiště	2,3
Jičín	2,1
Plzeň-sever	2,1
Jihlava	2,0
Nymburk	2,0
Písek	2,0
Hradec Králové	1,9
Prachatice	1,8
Klatovy	1,8
Brno-venkov	1,7
Benešov	1,7
Český Krumlov	1,7
Rokycany	1,6
Praha-západ	1,6
České Budějovice	1,6
Plzeň-jih	1,5
Tachov	1,4
Pelhřimov	1,3
Mladá Boleslav	1,3
Beroun	1,3
Domažlice	1,3
Ústí nad Orlicí	1,3
Cheb	1,2
Plzeň-město	1,2
Praha	1,2
Rychnov nad Kněžnou	0,8
Pardubice	0,7
Praha-východ	0,6
Celkem ČR	2,7