



Úřad práce ČR

Krajská pobočka Úřadu práce ČR
ve Zlíně

Měsíční statistická zpráva
srpen 2016

Zpracoval: Ing. Ivona Macůrková

<http://portal.mpsv.cz/upcr/kp/zlk/statistika>

Informace o nezaměstnanosti ve Zlínském kraji

k 31. 8. 2016

V tomto měsíci celkový počet uchazečů o zaměstnání oproti minulému měsíci klesl o 0,9 % na 19 520, počet hlášených volných pracovních míst klesl o 0,5 % na 7 900 a podíl nezaměstnaných osob klesl na 4,87 %.

K 31. 8. 2016 evidoval Úřad práce ČR (ÚP ČR), krajská pobočka ve Zlíně celkem 19 520 uchazečů o zaměstnání. Jejich počet byl o 187 nižší než na konci předchozího měsíce, ve srovnání se stejným obdobím minulého roku je nižší o 3 972 osob. Z tohoto počtu bylo 18 818 dosažitelných uchazečů o zaměstnání ve věku 15 – 64 let. Bylo to o 214 méně než na konci předchozího měsíce. Ve srovnání se stejným obdobím minulého roku byl jejich počet nižší o 4 105.

V průběhu měsíce srpna bylo nově zaevidováno 2 342 osob. Ve srovnání s minulým měsícem to bylo méně o 412 osob a v porovnání se stejným obdobím předchozího roku více o 61 osob.

Z evidence během měsíce odešlo celkem 2 529 uchazečů (ukončená evidence, vyřazení uchazeči). Bylo to o 339 více než v předchozím měsíci a o 129 méně než ve stejném měsíci minulého roku. Do zaměstnání z nich ve sledovaném měsíci nastoupilo 1 562, tj. o 280 více než v předchozím měsíci a o 136 méně než ve stejném měsíci minulého roku, 200 uchazečů o zaměstnání bylo umístěno prostřednictvím úřadu práce tj. o 42 méně než v předchozím měsíci a o 227 méně než ve stejném období minulého roku, 630 uchazečů bylo vyřazeno bez umístění.

Všechny okresy Zlínského kraje zaznamenaly meziměsíční pokles nezaměstnanosti. Nejvíce to bylo v okrese Uherské Hradiště – pokles o 1,5 %, dále v okrese Kroměříž – o 1,3 %.

Následuje okres Zlín – pokles o 0,7 %. Nejméně klesla nezaměstnanost v okrese Vsetín - o 0,5 %.

Ke konci měsíce bylo evidováno na *ÚP ČR, krajské pobočce ve Zlíně* 10 638 žen. Jejich podíl na celkovém počtu uchazečů činil 54,5 %. V evidenci bylo 3 239 osob se zdravotním postižením, což představovalo 16,6 % z celkového počtu nezaměstnaných.

Ke konci tohoto měsíce bylo evidováno 1 126 absolventů škol všech stupňů vzdělání a mladistvých, jejich počet vzrostl ve srovnání s předchozím měsícem o 123 osob a ve srovnání se stejným měsícem minulého roku byl nižší o 265 osob. Na celkové nezaměstnanosti se podíleli 5,8 %.

Podporu v nezaměstnanosti pobíralo 5 498 uchazečů o zaměstnání, tj. 28,2 % všech uchazečů vedených v evidenci.

Podíl nezaměstnaných osob, tj. počet dosažitelných uchazečů o zaměstnání ve věku 15 - 64 k obyvatelstvu stejného věku, meziměsíčně klesl, k 31. 8. 2016 dosáhl hodnoty 4,9 %. Podíl nezaměstnaných vyšší než krajský průměr vykázaly okresy Kroměříž a Vsetín, v okrese Kroměříž byl 5,9 %, v okrese Vsetín 5,7 %. Podíl nezaměstnaných osob pod úroveň kraje vykázal okres Uherské Hradiště (4,3 %) a okres Zlín (4,1 %).

Podíl nezaměstnaných žen klesl na 5,4 %, podíl nezaměstnaných mužů klesl na 4,3 %.

Kraj evidoval k 31. 8. 2016 celkem 7 900 volných pracovních míst. Jejich počet byl o 43 nižší než v předchozím měsíci a o 2 264 vyšší než ve stejném měsíci minulého roku. Na jedno volné pracovní místo připadalo v průměru 2,5 uchazeče, z toho nejvíce v okrese Kroměříž (4,5). Z celkového počtu nahlášených volných míst bylo 586 vhodných pro osoby se zdravotním postižením (OZP), na jedno volné pracovní místo připadalo 5,5 OZP. Volných pracovních míst pro absolventy a mladistvé bylo registrováno 2 810, na jedno volné místo připadalo 0,4 uchazečů této kategorie.

V rámci aktivní politiky zaměstnanosti (APZ) bylo k 31. 8. 2016 prostřednictvím příspěvků podpořeno 2 556 uchazečů, do rekvalifikačních kurzů bylo zařazeno 124 uchazečů.

V srpnu bylo podpořeno 13 uchazečů při zahájení samostatné výdělečné činnosti (SÚPM - SVČ). Nejčastějšími obory činností, které byly v tomto měsíci podpořeny prostřednictvím SÚPM – SVČ, byly kosmetika a grafické služby.

Informace o vývoji nezaměstnanosti v ČR v elektronické formě jsou zveřejněny na internetové adrese <http://portal.mpsv.cz/sz/stat>.

1. Základní charakteristika vývoje nezaměstnanosti a volných pracovních míst ve Zlínském kraji

Tabulka č. 1 - Vývoj nezaměstnanosti

ukazatel		stav k		
		31. 8. 2015	31. 7. 2016	31. 8. 2016
evidovaní uchazeči o zaměstnání		23 492	19 707	19 520
- z toho	ženy	12 663	10 691	10 638
	absolventi a mladiství	1 391	1 003	1 126
	uchazeči se zdravotním postižením	3 605	3 277	3 239
uchazeči s nárokem na P v N		5 661	5 485	5 498
podíl nezaměstnaných osob v %		5,87	4,92	4,87
volná pracovní místa		5 636	7 943	7 900
počet uchazečů na 1 volné pracovní místo		4,2	2,5	2,5

Tabulka č. 2 - Tok nezaměstnanosti

ukazatel	Počet uchazečů ve sledovaném měsíci		
	srpen 2015	červenec 2016	srpen 2016
nově evidovaní uchazeči o zaměstnání - ve sled. měsíci	2 281	2 754	2 342
uchazeči s ukonč. evidencí a vyřazení - ve sled. měsíci	2 658	2 190	2 529
- z toho umístění celkem	1 698	1 282	1 562
- z toho umístění úřadem práce	427	242	200

Tabulka č. 3 - Vývoj nezaměstnanosti v okresech Zlínského kraje

k 31. 8. 2016	KM	UH	VS	ZL	Kraj
Uchazeči ke konci sledovaného měsíce	4 428	4 126	5 527	5 439	19 520
- z toho ženy	2 337	2 399	2 903	2 999	10 638
Uchazeči dosažitelní 15 - 64 let	4 112	4 031	5 459	5 216	18 818
- z toho ženy	2 192	2 352	2 875	2 880	10 299
Podíl nezaměstnaných na obyvatelstvu	5,86	4,26	5,73	4,12	4,87
Podíl nezaměstnaných na obyvatelstvu - ženy	6,35	5,08	6,16	4,62	5,43
Nově zaevidovaní uchazeči o zaměstnání	456	545	620	721	2 342
Vyřazení uchazeči o zaměstnání	516	607	647	759	2 529
Počet volných pracovních míst	995	2 277	2 273	2 355	7 900
- počet uchazečů na 1 volné místo	4,5	1,8	2,4	2,3	2,5

2. Vybrané nástroje aktivní politiky zaměstnanosti ve Zlínském kraji

Tabulka č. 4 - Uchazeči podpoření v rámci APZ a rekvalifikace uchazečů o zaměstnání

ukazatel (celkový počet)	stav na konci sledovaného měsíce		zařazení od počátku roku k	
	31. 8. 2015	31. 8. 2016	31. 8. 2015	31. 8. 2016
uchazeči podpoření v rámci APZ				
veřejně prospěšné práce (VPP)	11	178	11	185
ESF - VPP ¹⁾	1 455	993	1 476	908
společensky účelná prac. místa (SÚPM)	16	145	16	155
ESF - SÚPM ¹⁾	1 625	878	2 098	1 092
SÚPM - samostatně výděleč. činnost (SVČ)	155	151	103	91
chráněná prac. místa – zřízení	157	180	62	84
chrán. prac. místa - SVČ osob se ZP	0	0	0	0
projekty ESF OPZ – cílené programy	19	31	20	31
uchazeči podpoření v rámci APZ celkem	3 438	2 556	3 786	2 546
rekvalifikace uchazečů o zaměstnání				
uchazeči zařazení do rekvalifikací vč. ESF	186	104	582	1 026
uchazeči, kteří zahájili zvolenou rekvalifikaci vč. ESF	50	20	1 216	502

1) spolufinancováno převážně z Evropského sociálního fondu

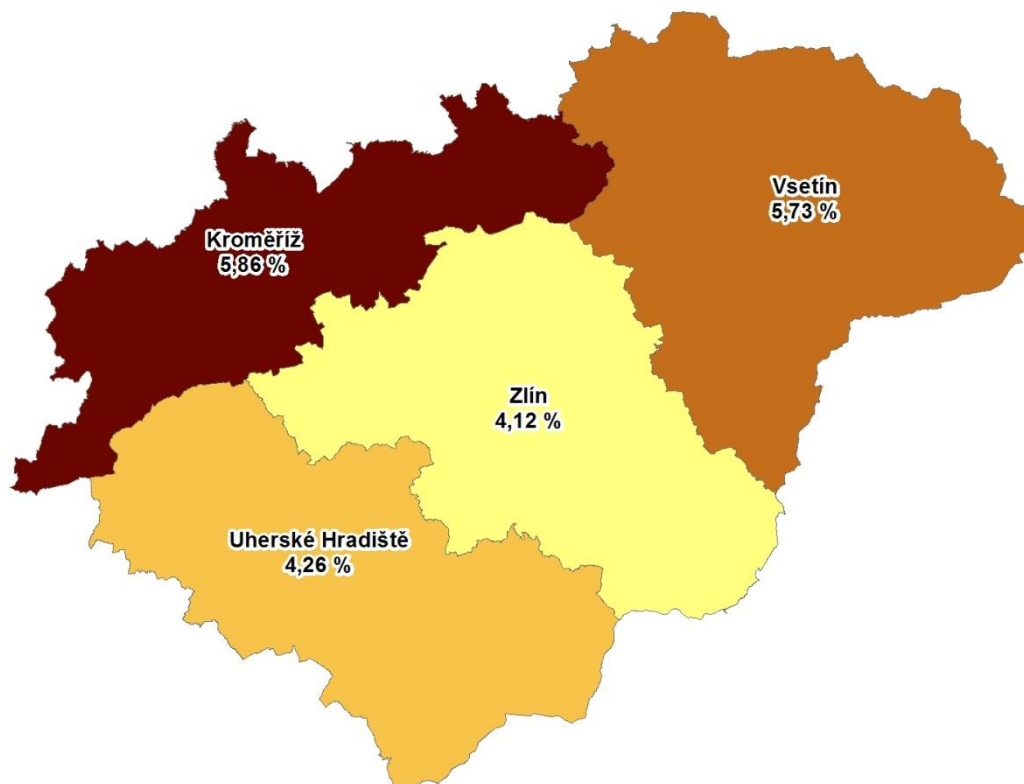
Podrobnější statistické údaje o nástrojích APZ naleznete na stránkách Integrovaného portálu MPSV, v měsíčních statistikách nezaměstnanosti <http://portal.mpsv.cz/sz/stat/nz/mes>

Tabulka č. 5 – Uchazeči podpoření v rámci APZ **od počátku roku** v okresech Zlínského kraje

	KM	UH	VS	ZL	Kraj
Umístění uchazeči o zaměstnání					
Veřejně prospěšné práce	274	184	376	259	1 093
Společensky účelná prac. místa – zřízená	0	0	0	0	0
Společensky účelná pracovní místa - vyhrazená	239	311	308	389	1 247
Společensky účelná pracovní místa - OSVČ	14	24	33	20	91
ChPM zřízení	10	11	31	32	84
ChPM - SVČ	0	0	0	0	0
Překlenovací příspěvek	5	2	6	1	14
Příspěvek na zapracování	0	0	0	0	0
Příspěvek na provoz ChPM, ChPM-SVČ	0	0	0	3	3
Počet dohod od počátku roku (uchazeči a zájemci o zaměstnání)					
Rekvalifikace	164	203	243	416	1 026
Zvolené rekvalifikace	99	69	226	108	502
Poradenské činnosti	174	172	158	392	896
Pracovní rehabilitace	2	1	1	0	4

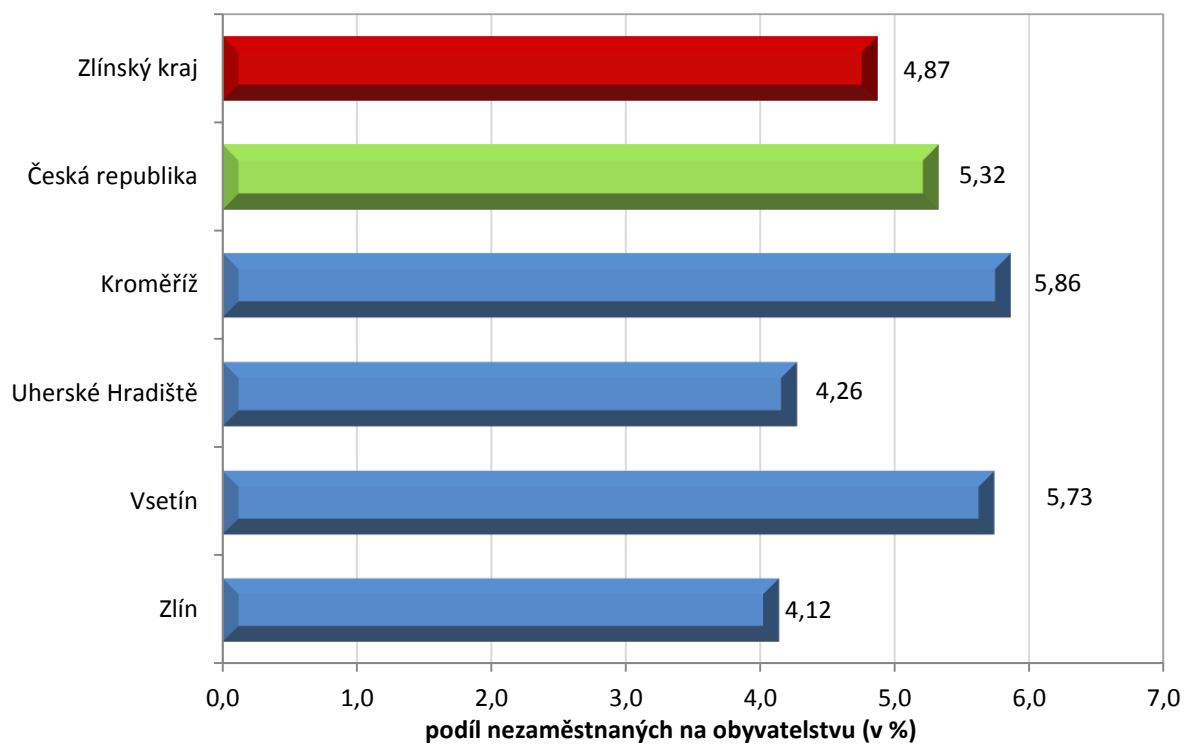
MAPA

Podíl nezaměstnaných v okresech Zlínského kraje k 31. 8. 2016

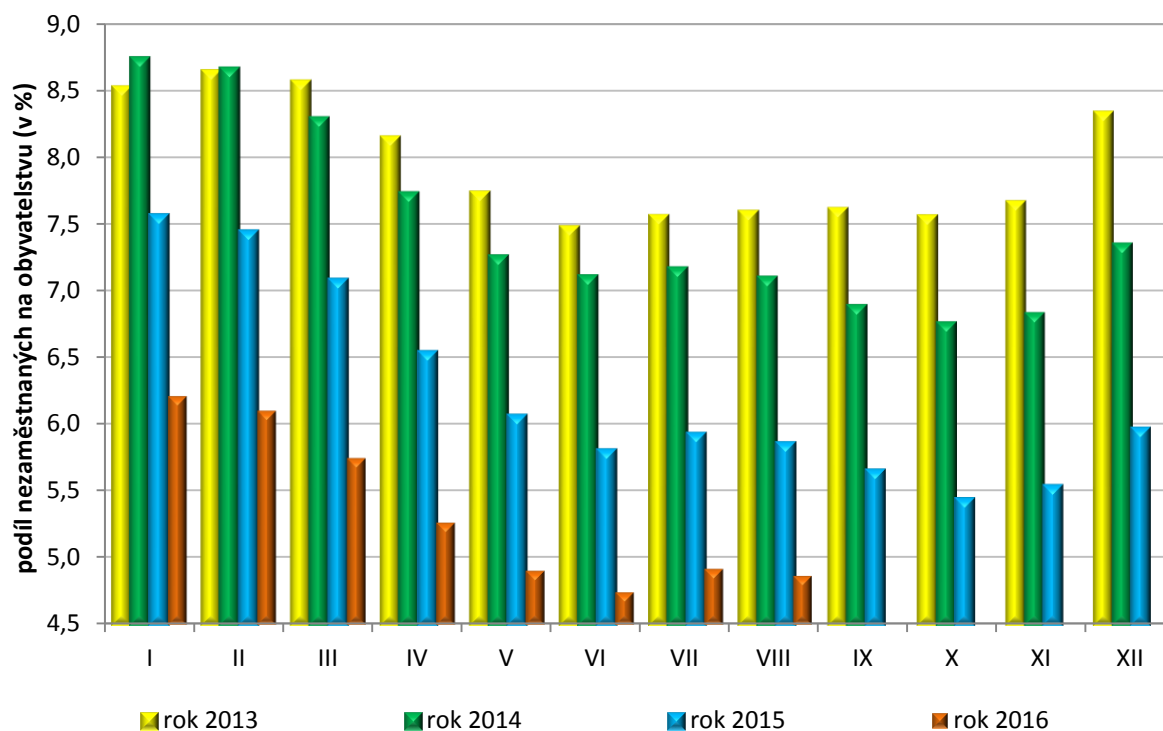


GRAFY

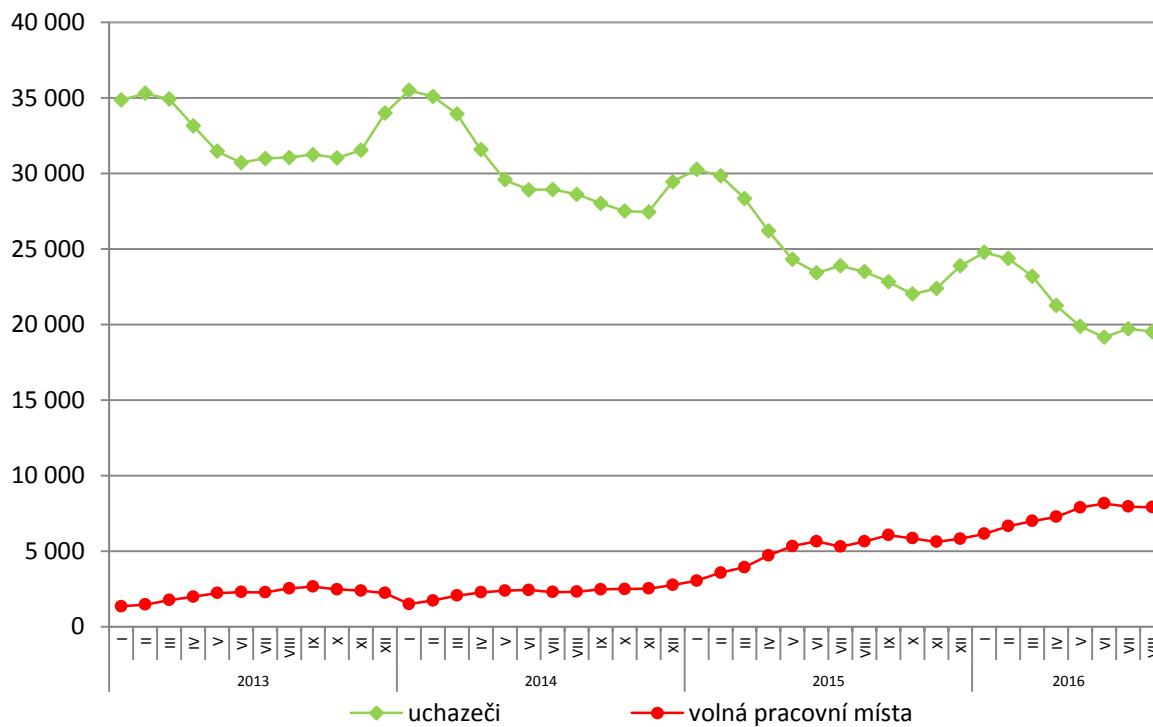
1. Podíl nezaměstnaných osob v okresech Zlínského kraje a v ČR k 31. 8. 2016



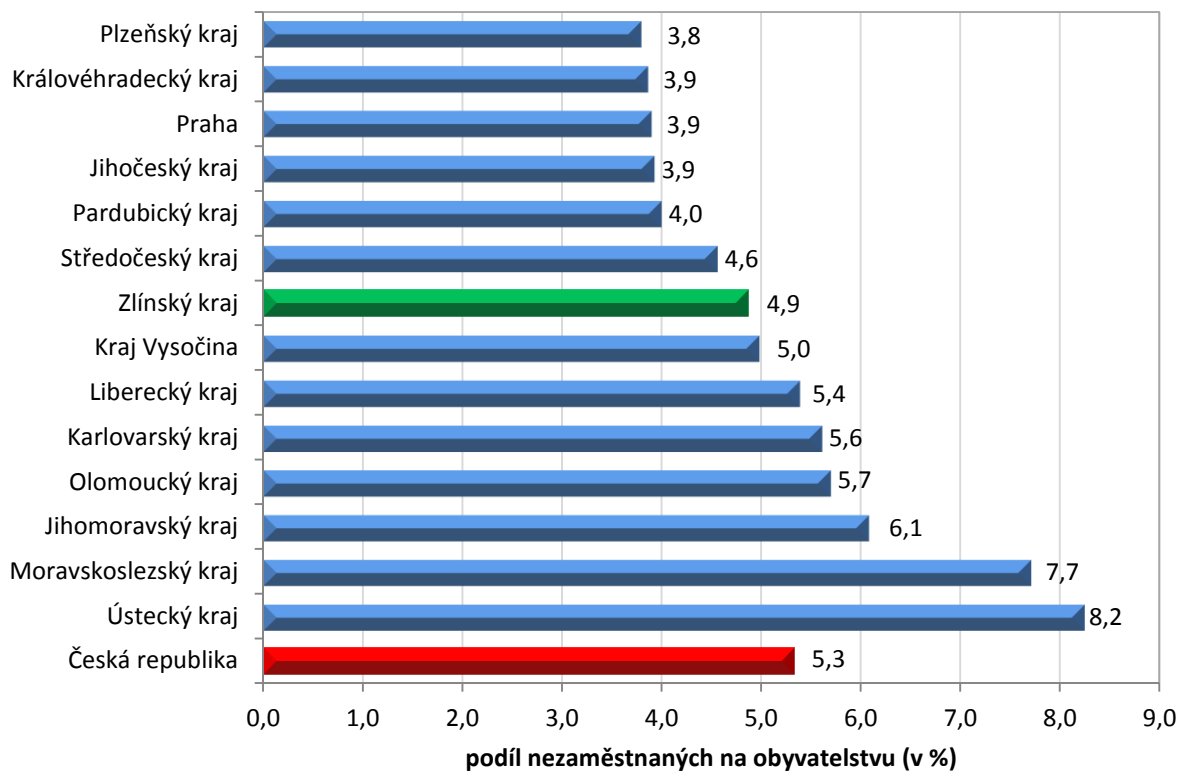
2. Vývoj podílu nezaměstnaných ve Zlínském kraji v letech 2013 – 2016



3. Vývoj počtu uchazečů a VPM ve Zlínském kraji v letech 2013 - 2016



4. Podíl nezaměstnaných osob na obyvatelstvu v jednotlivých krajích ČR k 31. 8. 2016 v %



5. Setřídění okresů k 31. 8. 2016

	podíl nezam. v %
1 Most	10,8
2 Karviná	10,7
3 Ostrava-město	9,6
4 Ústí nad Labem	9,5
5 Chomutov	9,0
6 Bruntál	8,9
7 Děčín	7,8
8 Sokolov	7,5
9 Hodonín	7,5
10 Znojmo	7,4
11 Brno-město	7,3
12 Louny	7,2
13 Teplice	6,9
14 Přerov	6,7
15 Kladno	6,4
16 Litoměřice	6,3
17 Jeseník	6,2
18 Třebíč	6,2
19 Liberec	6,2
20 Příbram	6,2
21 Šumperk	6,0
22 Kolín	6,0
23 Kroměříž	5,9
24 Nymburk	5,8
25 Mělník	5,7
26 Vsetín	5,7
27 Karlovy Vary	5,6
28 Olomouc	5,6
29 Český Krumlov	5,6
30 Opava	5,5
31 Kutná Hora	5,4
32 Jablonec nad Nisou	5,4
33 Tábor	5,3
34 Semily	5,3
35 Žďár nad Sázavou	5,3
36 Svitavy	5,1
37 Tachov	5,0
38 Frýdek-Místek	4,9
39 Havlíčkův Brod	4,9
40 Břeclav	4,8
41 Blansko	4,8
42 Rakovník	4,8
43 Hradec Králové	4,7
44 Strakonice	4,6
45 Jihlava	4,6
46 Brno-venkov	4,6
47 Nový Jičín	4,4
48 Beroun	4,4
49 Trutnov	4,3
50 Uherské Hradiště	4,3
51 Česká Lípa	4,2
52 Náchod	4,1
53 Zlín	4,1
54 Domažlice	4,0
55 Prostějov	4,0
56 Praha	3,9
57 Ústí nad Orlicí	3,9
58 Plzeň-město	3,7
59 Cheb	3,7
60 Chrudim	3,7
61 Vyškov	3,7
62 Plzeň-sever	3,6
63 Klatovy	3,6
64 Pardubice	3,6
65 Praha-západ	3,4
66 Plzeň-jih	3,4
67 Rokycany	3,4
68 České Budějovice	3,4
69 Prachatice	3,3
70 Písek	3,2
71 Pelhřimov	3,2
72 Mladá Boleslav	3,1
73 Jičín	3,0
74 Benešov	2,8
75 Jindřichův Hradec	2,7
76 Praha-východ	2,1
77 Rychnov nad Kněžnou	2,0
Celkem ČR	5,3

	meziměs. přírůstek/ úbytek nezam. v %
Plzeň-sever	1,1
Prostějov	0,9
Havlíčkův Brod	0,7
Mladá Boleslav	0,5
Benešov	0,5
Svitavy	0,3
Jičín	0,2
Teplice	0,2
Plzeň-jih	0,1
Žďár nad Sázavou	0,1
Rokycany	0,1
Prachatice	0,1
Nový Jičín	0,1
Kolín	0,0
Hodonín	-0,1
Jihlava	-0,1
Semily	-0,2
Jablonec nad Nisou	-0,2
Znojmo	-0,2
Rakovník	-0,2
Frýdek-Místek	-0,3
Beroun	-0,3
Pelhřimov	-0,4
Nymburk	-0,4
Vsetín	-0,5
Brno-město	-0,6
Praha	-0,6
Bruntál	-0,6
Zlín	-0,7
Šumperk	-0,7
Příbram	-0,8
Ostrava-město	-0,8
Třebíč	-0,8
Brno-venkov	-0,8
Tachov	-0,9
Hradec Králové	-0,9
Karviná	-0,9
Strakonice	-0,9
Jindřichův Hradec	-0,9
Náchod	-0,9
Opava	-1,0
Chomutov	-1,0
Přerov	-1,0
Litoměřice	-1,0
Český Krumlov	-1,2
Ústí nad Labem	-1,2
Praha-západ	-1,2
Klatovy	-1,3
Kroměříž	-1,3
Liberec	-1,4
Břeclav	-1,4
Blansko	-1,4
Uherské Hradiště	-1,5
Tábor	-1,5
Louny	-1,5
Most	-1,7
Rychnov nad Kněžnou	-1,7
Česká Lípa	-1,8
Kladno	-1,9
Vyškov	-1,9
Děčín	-2,1
Pardubice	-2,2
Olomouc	-2,2
Plzeň-město	-2,2
Ústí nad Orlicí	-2,2
Praha-východ	-2,2
České Budějovice	-2,5
Kutná Hora	-2,6
Domažlice	-2,6
Mělník	-2,8
Trutnov	-3,0
Karlovy Vary	-3,0
Chrudim	-3,2
Cheb	-3,3
Sokolov	-3,9
Jeseník	-4,3
Písek	-5,5
Celkem ČR	-1,1

	počet uchazečů na 1 VPM
Karviná	14,4
Ústí nad Labem	11,8
Chomutov	11,2
Sokolov	9,8
Hodonín	8,2
Jeseník	7,6
Znojmo	6,7
Bruntál	6,4
Přerov	6,1
Most	5,3
Děčín	5,2
Opava	4,7
Ostrava-město	4,6
Brno-město	4,5
Kroměříž	4,5
Louny	4,2
Teplice	4,2
Frýdek-Místek	4,2
Blansko	4,0
Litoměřice	4,0
Kladno	4,0
Žďár nad Sázavou	3,9
Jablonec nad Nisou	3,9
Šumperk	3,8
Třebíč	3,5
Kolín	3,5
Karlovy Vary	3,3
Mělník	3,2
Havlíčkův Brod	3,1
Olomouc	3,0
Strakonice	3,0
Nymburk	3,0
Náchod	3,0
Kutná Hora	3,0
Semily	2,9
Vyškov	2,8
Tábor	2,7
Trutnov	2,6
Svitavy	2,6
Hradec Králové	2,6
Brno-venkov	2,5
Liberec	2,5
Prostějov	2,5
Chrudim	2,5
Příbram	2,5
Vsetín	2,4
Jihlava	2,4
Zlín	2,3
Břeclav	2,3
Rakovník	2,1
Praha-západ	2,1
Nový Jičín	2,1
Česká Lípa	2,0
Jindřichův Hradec	2,0
Jičín	1,9
Plzeň-sever	1,9
Mladá Boleslav	1,9
Uherské Hradiště	1,8
Praha	1,7
Český Krumlov	1,7
Benešov	1,6
České Budějovice	1,6
Plzeň-jih	1,5
Beroun	1,5
Ústí nad Orlicí	1,5
Písek	1,4
Plzeň-město	1,4
Klatovy	1,4
Pelhřimov	1,3
Cheb	1,3
Tachov	1,2
Prachatice	1,1
Domažlice	1,0
Praha-východ	1,0
Rokycany	0,9
Pardubice	0,8
Rychnov nad Kněžnou	0,8
Celkem ČR	2,8