



Úřad práce České republiky
krajská pobočka ve Zlíně

Měsíční statistická zpráva
prosinec 2015

Zpracoval: *Ing. Ivona Macůrková*

<http://portal.mpsv.cz/upcr/kp/zlk/statistika>

Informace o nezaměstnanosti ve Zlínském kraji

k 31. 12. 2015

V tomto měsíci celkový počet uchazečů o zaměstnání oproti minulému měsíci vzrostl o 6,7 % na 23 874, počet hlášených volných pracovních míst vzrostl o 3,6 % na 5 810 a podíl nezaměstnaných osob vzrostl, k 31. 12. 2015 dosáhl hodnoty 5,98 %.

K 31. 12. 2015 evidoval Úřad práce ČR (ÚP ČR), krajská pobočka ve Zlíně celkem 23 874 uchazečů o zaměstnání. Jejich počet byl o 1 508 vyšší než na konci předchozího měsíce, ve srovnání se stejným obdobím minulého roku je nižší o 5 565 osob. Z tohoto počtu bylo 23 286 dosažitelných uchazečů o zaměstnání ve věku 15 – 64 let. Bylo to o 1 655 více než na konci předchozího měsíce. Ve srovnání se stejným obdobím minulého roku byl jejich počet nižší o 5 649.

V průběhu měsíce prosince bylo nově zaevidováno 3 446 osob. Ve srovnání s minulým měsícem to bylo více o 427 osob a v porovnání se stejným obdobím předchozího roku méně o 642 osob.

Z evidence během měsíce odešlo celkem 1 938 uchazečů (ukončená evidence, vyřazení uchazeči). Bylo to o 723 méně než v předchozím měsíci a o 154 méně než ve stejném měsíci minulého roku. Do zaměstnání z nich ve sledovaném měsíci nastoupilo 1 137, tj. o 736 méně než v předchozím měsíci a o 110 méně než ve stejném měsíci minulého roku, 422 uchazečů o zaměstnání bylo umístěno prostřednictvím úřadu práce tj. o 70 méně než v předchozím měsíci a o 18 více než ve stejném období minulého roku, 515 uchazečů bylo vyřazeno bez umístění.

Všechny okresy Zlínského kraje zaznamenaly meziměsíční nárůst nezaměstnanosti. Nejvíce to bylo v okrese Uherské Hradiště – nárůst o 8,8 %, dále v okrese Vsetín – nárůst o 7,7 %, následuje okres Kroměříž s nárůstem 6,0 %. Nejméně vzrostla nezaměstnanost v okrese Zlín - o 4,9 %.

Ke konci měsíce bylo evidováno na *ÚP ČR, krajské pobočce ve Zlíně* 11 737 žen. Jejich podíl na celkovém počtu uchazečů činil 49,2 %. V evidenci bylo 3 590 osob se zdravotním postižením, což představovalo 15,0 % z celkového počtu nezaměstnaných.

Ke konci tohoto měsíce bylo evidováno 1 405 absolventů škol všech stupňů vzdělání a mladistvých, jejich počet klesl ve srovnání s předchozím měsícem o 40 osob a ve srovnání se stejným měsícem minulého roku byl nižší o 336 osob. Na celkové nezaměstnanosti se podíleli 5,9 %.

Podporu v nezaměstnanosti pobíralo 6 638 uchazečů o zaměstnání, tj. 27,8 % všech uchazečů vedených v evidenci.

Podíl nezaměstnaných osob, tj. počet dosažitelných uchazečů o zaměstnání ve věku 15 - 64 k obyvatelstvu stejného věku, meziměsíčně vzrostl, k 31. 12. 2015 dosáhl hodnoty 6,0 %.

Podíl nezaměstnaných vyšší než krajský průměr vykázaly 2 okresy, v okrese Kroměříž byl 7,2 %, v okrese Vsetín 7,0 %. Podíl nezaměstnaných osob pod úroveň kraje vykázal okres Uherské Hradiště (5,2 %) a okres Zlín (5,1 %).

Podíl nezaměstnaných žen vzrostl na 6,0 %, podíl nezaměstnaných mužů vzrostl na 6,0 %.

Kraj evidoval k 31. 12. 2015 celkem 5 810 volných pracovních míst. Jejich počet byl o 204 vyšší než v předchozím měsíci a o 3 061 vyšší než ve stejném měsíci minulého roku. Na jedno volné pracovní místo připadalo v průměru 4,1 uchazeče, z toho nejvíce v okrese Kroměříž (6,7). Z celkového počtu nahlášených volných míst bylo 422 vhodných pro osoby se zdravotním postižením (OZP), na jedno volné pracovní místo připadalo 8,5 OZP. Volných pracovních míst pro absolventy a mladistvé bylo registrováno 1 912, na jedno volné místo připadalo 0,7 uchazečů této kategorie.

V rámci aktivní politiky zaměstnanosti (APZ) bylo k 31. 12. 2015 prostřednictvím příspěvků v rámci APZ podpořeno 3 051 uchazečů. Dalších 205 uchazečů se ke stejnému datu účastnilo rekvalifikace (vč. zvolené).

V prosinci bylo podpořeno 6 uchazečů při zahájení samostatné výdělečné činnosti (SÚPM - SVČ). Mezi obory, ve kterých začali uchazeči podnikat, byla například pedikúra, servis klimatizačních jednotek nebo svařování kovů.

Informace o vývoji nezaměstnanosti v ČR v elektronické formě jsou zveřejněny na internetové adrese <http://portal.mpsv.cz/sz/stat>.

1. Základní charakteristika vývoje nezaměstnanosti a volných pracovních míst ve Zlínském kraji

Tabulka č. 1 - Vývoj nezaměstnanosti

ukazatel (celkový počet)		stav k		
		31. 12. 2014	30. 11. 2015	31. 12. 2015
evidovaní uchazeči o zaměstnání		29 439	22 366	23 874
- z toho	ženy	14 266	11 612	11 737
	absolventi a mladiství	1 741	1 445	1 405
	uchazeči se zdravotním postižením	3 861	3 568	3 590
uchazeči s nárokem na P v N		7 037	5 500	6 638
podíl nezaměstnaných osob v %		7,36	5,55	5,98
volná pracovní místa		2 749	5 606	5 810
počet uchazečů na 1 volné pracovní místo		10,7	4,0	4,1

Tabulka č. 2 - Tok nezaměstnanosti

	prosinec 2014	listopad 2015	prosinec 2015
nově evidovaní uchazeči o zaměstnání - ve sled. měsíci	4 088	3 019	3 446
uchazeči s ukonč. evidencí a vyřazení - ve sled. měsíci	2 092	2 661	1 938
- z toho umístění celkem	1 247	1 873	1 137
- z toho umístění úřadem práce	404	492	422

Tabulka č. 3 - Vývoj nezaměstnanosti v okresech Zlínského kraje

k 31. 12. 2015	KM	UH	VS	ZL	Kraj
Uchazeči ke konci sledovaného měsíce	5 307	5 060	6 798	6 709	23 874
- z toho ženy	2 580	2 594	3 130	3 433	11 737
Uchazeči dosažitelní 15 - 64 let	5 060	4 961	6 720	6 545	23 286
- z toho ženy	2 475	2 524	3 097	3 355	11 451
Podíl nezaměstnaných na obyvatelstvu	7,15	5,20	7,00	5,14	5,98
Podíl nezaměstnaných na obyvatelstvu - ženy	7,10	5,41	6,58	5,35	5,98
Nově zaevidovaní uchazeči o zaměstnání	725	822	972	927	3 446
Vyřazení uchazeči o zaměstnání	426	412	488	612	1 938
Počet volných pracovních míst	798	1 700	1 620	1 692	5 810
- počet uchazečů na 1 volné místo	6,7	3,0	4,2	4,0	4,1

2. Aktivní politika zaměstnanosti ve Zlínském kraji

Tabulka č. 4 - Uchazeči podpoření v rámci APZ a rekvalifikace uchazečů o zaměstnání

ukazatel (celkový počet)	k 31. 12.		zařazení od počátku roku k	
	2014	2015	31. 12. 2014	31. 12. 2015
uchazeči podpoření v rámci APZ				
veřejně prospěšné práce (VPP)	37	16	75	23
ESF - VPP ¹⁾	779	914	1 633	1 977
společensky účelná prac. místa (SÚPM)	14	45	208	55
ESF - SÚPM ¹⁾	1 284	1 774	2 342	3 179
SÚPM - samostatně výděleč. činnost (SVČ)	111	155	115	157
chráněná prac.místa – zřízení	152	147	109	106
chrán. prac. místa - SVČ osob se ZP	1	0	0	0
projekty ESF OP LZZ – cílené programy	11	0	11	0
uchazeči podpoření v rámci APZ celkem	2 389	3 051	4 493	5 497
rekvalifikace uchazečů o zaměstnání				
uchazeči zařazení do rekvalifikací vč. ESF	135	131	1 878	1 264
uchazeči, kteří zahájili zvolenou rekvalifikaci vč. ESF	326	74	1 420	1 616

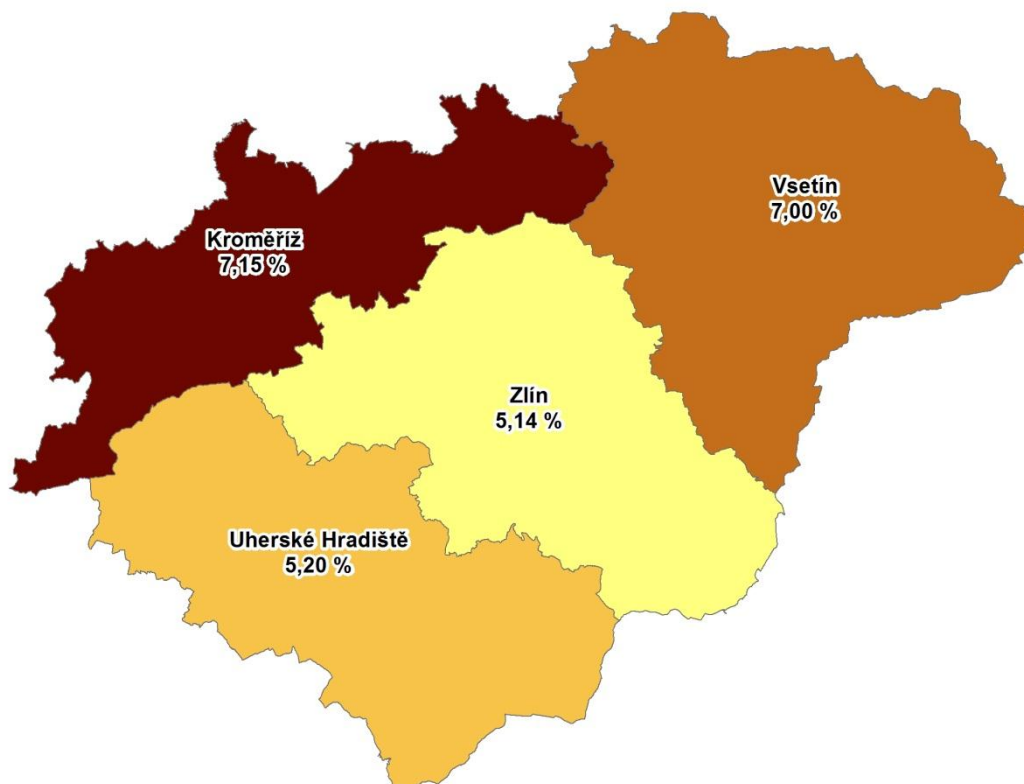
1) spolufinancováno převážně z Evropského sociálního fondu

Tabulka č. 5 – Uchazeči podpoření v rámci APZ od počátku roku v okresech Zlínského kraje

	KM	UH	VS	ZL	Kraj
Umístění uchazeči o zaměstnání					
Veřejně prospěšné práce	449	371	636	544	2 000
Společensky účelná prac.místa – zřízená	0	0	0	0	0
Společensky účelná pracovní místa - vyhrazená	704	662	888	980	3 234
Společensky účelná pracovní místa - OSVČ	26	39	55	37	157
ChPM zřízení	8	20	42	36	106
ChPM - SVČ	0	0	0	0	0
Překlenovací příspěvek	1	3	14	2	20
Příspěvek na zapracování	0	0	0	0	0
Příspěvek na provoz ChPM, ChPM-SVČ	0	0	0	2	2
Počet dohod od počátku roku (uchazeči a zájemci o zaměstnání)					
Rekvalifikace	246	324	319	374	1 263
Zvolené rekvalifikace	231	284	572	401	1 488
Poradenské činnosti	393	284	289	539	1505
Pracovní rehabilitace	0	0	0	1	1

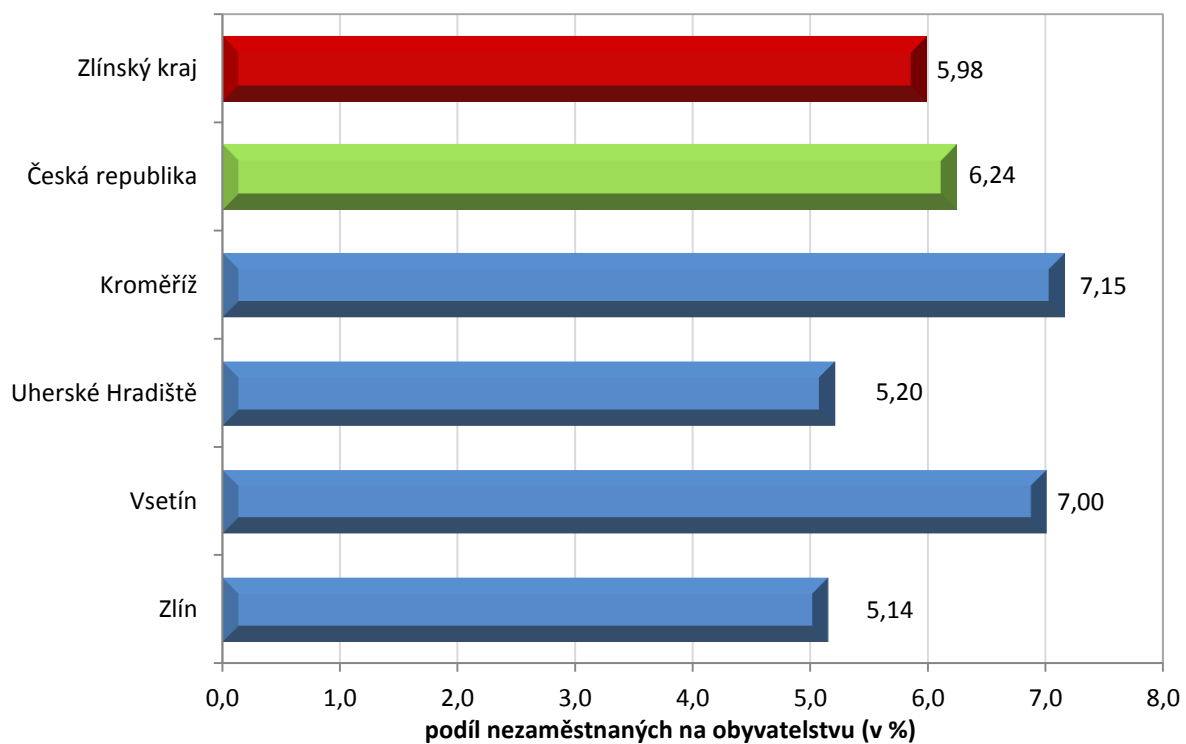
MAPA

Podíl nezaměstnaných v okresech Zlínského kraje k 31. 12. 2015

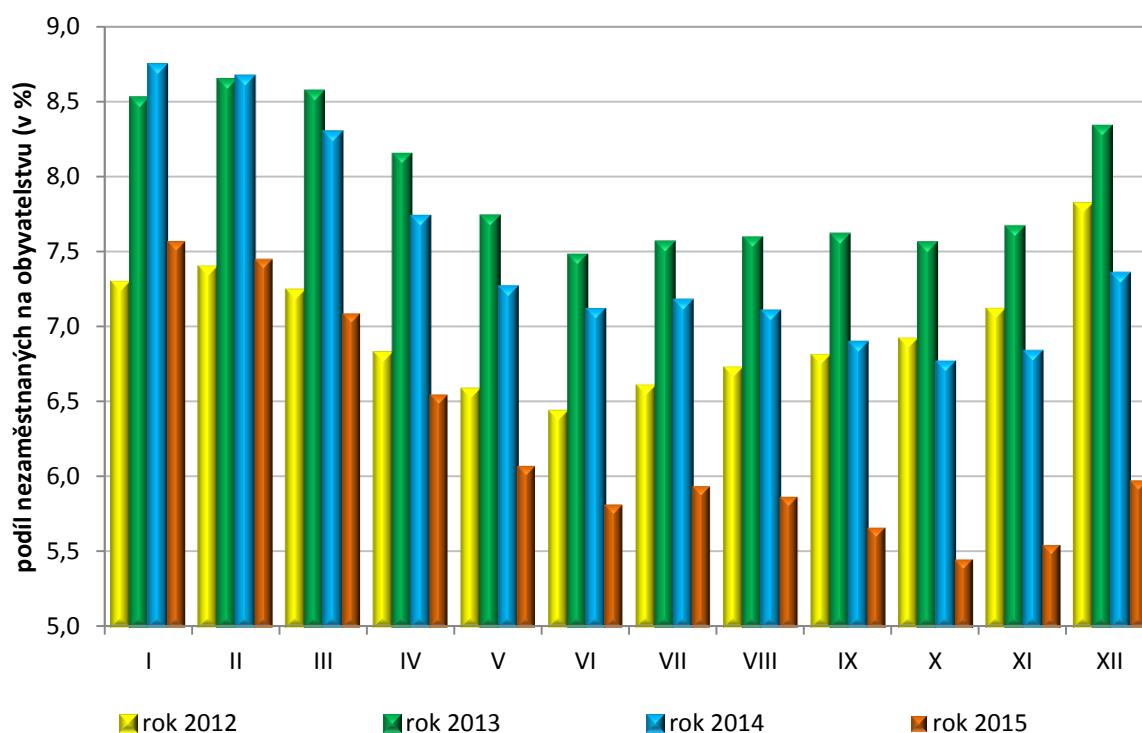


GRAFY

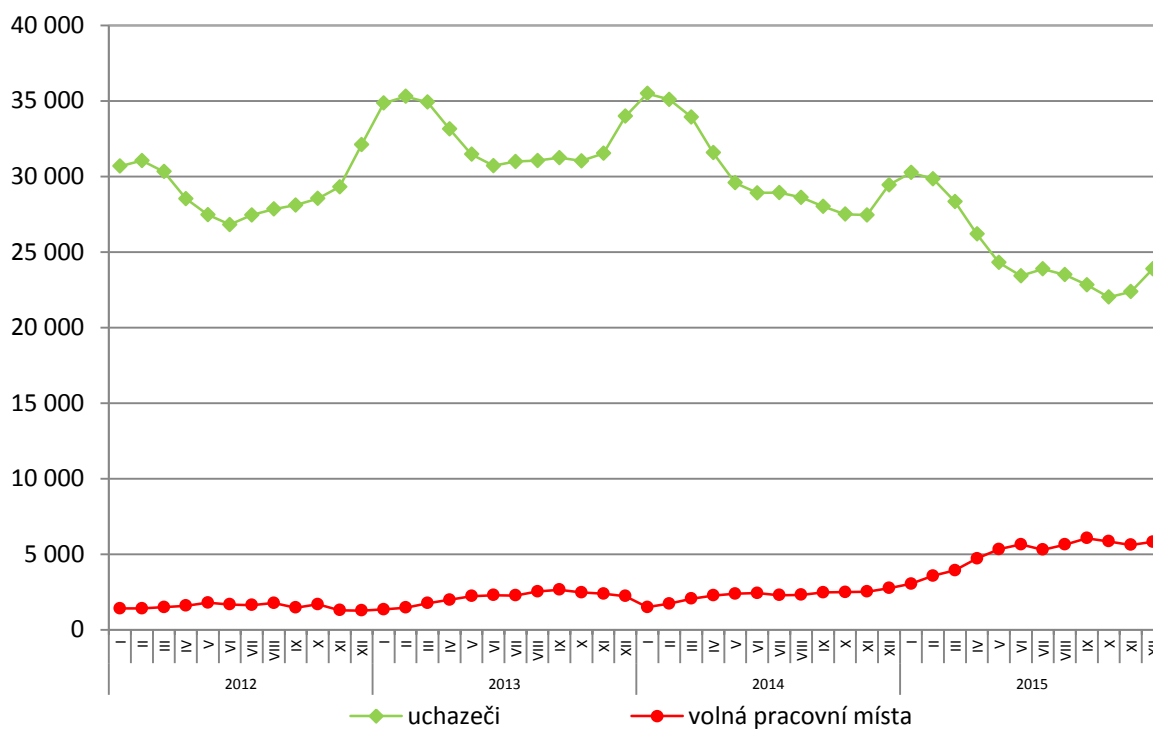
1. Podíl nezaměstnaných osob v okresech Zlínského kraje a v ČR k 31. 12. 2015



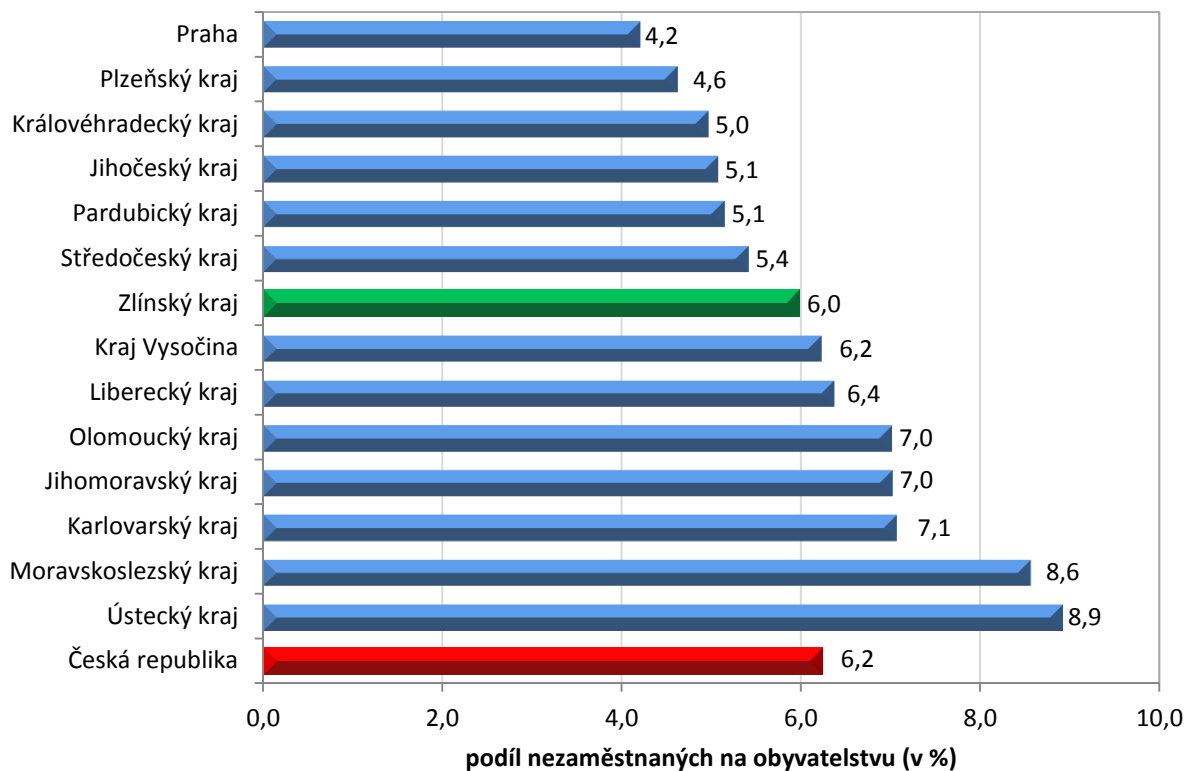
2. Vývoj podílu nezaměstnaných ve Zlínském kraji v letech 2012 – 2015



3. Vývoj počtu uchazečů a VPM ve Zlínském kraji v letech 2012 - 2015



4. Podíl nezaměstnaných osob na obyvatelstvu v jednotlivých krajích ČR k 31. 12. 2015 v %



5. Setřídění okresů k 31. 12. 2015

	podíl nezam. v %
1 Bruntál	11,6
2 Most	11,1
3 Karviná	11,0
4 Ústí nad Labem	10,4
5 Ostrava-město	10,1
6 Jeseník	9,5
7 Znojmo	9,4
8 Chomutov	9,4
9 Hodonín	9,0
10 Děčín	8,8
11 Sokolov	8,7
12 Třebíč	8,3
13 Přerov	8,2
14 Louny	8,0
15 Příbram	7,8
16 Brno-město	7,6
17 Český Krumlov	7,4
18 Teplice	7,4
19 Litoměřice	7,3
20 Kolín	7,3
21 Kroměříž	7,2
22 Liberec	7,1
23 Opava	7,1
24 Karlovy Vary	7,0
25 Vsetín	7,0
26 Mělník	7,0
27 Olomouc	7,0
28 Kladno	6,9
29 Šumperk	6,9
30 Nymburk	6,8
31 Svitavy	6,8
32 Semily	6,6
33 Kutná Hora	6,6
34 Břeclav	6,5
35 Žďár nad Sázavou	6,3
36 Tábor	6,2
37 Tachov	6,1
38 Strakonice	5,8
39 Hradec Králové	5,8
40 Havlíčkův Brod	5,8
41 Rakovník	5,8
42 Trutnov	5,8
43 Jihlava	5,7
44 Česká Lípa	5,7
45 Chrudim	5,6
46 Jablonec nad Nisou	5,6
47 Frýdek-Místek	5,6
48 Blansko	5,6
49 Cheb	5,5
50 Domažlice	5,3
51 Nový Jičín	5,2
52 Brno-venkov	5,2
53 Uherské Hradiště	5,2
54 Zlín	5,1
55 Beroun	5,1
56 Náchod	5,0
57 Klatovy	4,9
58 Prostějov	4,9
59 Vyškov	4,7
60 Jindřichův Hradec	4,7
61 Ústí nad Orlicí	4,6
62 Prachatice	4,4
63 Plzeň-město	4,3
64 Plzeň-sever	4,3
65 Písek	4,3
66 Pardubice	4,3
67 Praha	4,2
68 Pelhřimov	4,1
69 Plzeň-jih	4,1
70 Jičín	4,1
71 České Budějovice	4,0
72 Rokycany	3,9
73 Benešov	3,8
74 Praha-západ	3,7
75 Mladá Boleslav	3,5
76 Rychnov nad Kněžnou	2,9
77 Praha-východ	2,6
Celkem ČR	6,2

	meziměs. přírůst./ úbytek nezam. v %
Jindřichův Hradec	22,0
Prachatice	21,0
Chrudim	18,0
Svitavy	15,1
Pelhřimov	13,8
Klatovy	13,5
Břeclav	13,5
Havlíčkův Brod	13,1
Jeseník	13,0
Jihlava	12,9
Znojmo	12,9
Třebíč	12,5
Strakonice	12,3
Jičín	12,3
Tachov	11,6
Hodonín	11,5
Český Krumlov	11,1
Domažlice	10,3
Žďár nad Sázavou	10,2
Náchod	9,9
Písek	9,5
Plzeň-sever	9,3
České Budějovice	9,1
Opava	9,0
Uherské Hradiště	8,8
Tábor	8,5
Přerov	8,0
Vsetín	7,7
Olomouc	7,6
Ústí nad Orlicí	7,5
Prostějov	7,4
Bruntál	7,4
Šumperk	6,9
Příbram	6,9
Benešov	6,8
Nový Jičín	6,8
Vyškov	6,6
Cheb	6,5
Rokycany	6,2
Kutná Hora	6,0
Kroměříž	6,0
Semily	5,9
Brno-venkov	5,9
Blansko	5,9
Česká Lípa	5,8
Rakovník	5,8
Pardubice	5,3
Frýdek-Místek	5,2
Hradec Králové	5,1
Trutnov	5,0
Zlín	4,9
Kolín	4,4
Plzeň-jih	4,4
Rychnov nad Kněžnou	4,2
Litoměřice	3,7
Louny	3,4
Plzeň-město	3,2
Děčín	3,1
Jablonec nad Nisou	2,4
Mladá Boleslav	2,2
Nymburk	2,1
Beroun	2,1
Praha-východ	1,9
Kladno	1,8
Mělník	1,7
Liberec	1,7
Karlovy Vary	1,3
Chomutov	1,2
Sokolov	1,0
Brno-město	0,7
Ostrava-město	0,6
Karviná	0,5
Praha	0,2
Teplice	0,1
Praha-západ	0,1
Ústí nad Labem	-0,2
Most	-1,0
Celkem ČR	5,0

	počet uchazečů na 1 VPM
Bruntál	18,4
Karviná	17,1
Ústí nad Labem	16,0
Chomutov	14,0
Hodonín	12,3
Jeseník	11,9
Sokolov	10,6
Litoměřice	10,5
Most	10,3
Znojmo	9,9
Děčín	9,5
Opava	8,6
Náchod	8,3
Kladno	7,6
Jihlava	7,4
Brno-venkov	7,2
Tábor	7,2
Žďár nad Sázavou	7,1
Třebíč	6,8
Mělník	6,7
Kroměříž	6,7
Hradec Králové	6,5
Brno-město	6,0
Strakonice	6,0
Blansko	6,0
Ostrava-město	5,8
Příbram	5,7
Louny	5,7
Vyškov	5,5
Olomouc	5,4
Šumperk	5,4
Frýdek-Místek	5,4
Kutná Hora	5,3
Kolín	5,1
Přerov	5,0
Teplice	4,9
Jindřichův Hradec	4,9
Jablonec nad Nisou	4,7
Břeclav	4,7
Havlíčkův Brod	4,7
Karlovy Vary	4,3
Vsetín	4,2
Chrudim	4,2
Jičín	4,1
Zlín	4,0
Trutnov	3,9
Svitavy	3,8
Prostějov	3,7
Semily	3,7
Pelhřimov	3,3
Český Krumlov	3,2
Rakovník	3,2
Praha-západ	3,0
Ústí nad Orlicí	3,0
Liberec	3,0
Uherské Hradiště	3,0
Plzeň-jih	2,9
Česká Lípa	2,9
Benešov	2,8
Písek	2,8
Nymburk	2,6
Cheb	2,6
Mladá Boleslav	2,5
Klatovy	2,5
Nový Jičín	2,5
Praha	2,5
Plzeň-město	2,5
České Budějovice	2,2
Rychnov nad Kněžnou	2,1
Tachov	2,1
Beroun	2,0
Pardubice	2,0
Plzeň-sever	1,9
Domažlice	1,8
Prachatice	1,8
Rokycany	1,5
Praha-východ	1,4
Celkem ČR	4,4