



Úřad práce České republiky
krajská pobočka ve Zlíně

Měsíční statistická zpráva
červen 2015

Zpracoval: *Ing. Ivona Macůrková*

<http://portal.mpsv.cz/upcr/kp/zlk/statistika>

Informace o nezaměstnanosti ve Zlínském kraji

k 30. 6. 2015

V tomto měsíci celkový počet uchazečů o zaměstnání oproti minulému měsíci klesl o 3,6 % na 23 413, počet hlášených volných pracovních míst vzrostl o 6 % na 5 642 a podíl nezaměstnaných osob klesl na 5,8 %.

K 30. 6. 2015 evidoval Úřad práce ČR (ÚP ČR), krajská pobočka ve Zlíně celkem 23 413 uchazečů o zaměstnání. Jejich počet byl o 882 nižší než na konci předchozího měsíce, ve srovnání se stejným obdobím minulého roku je nižší o 5 486 osob. Z tohoto počtu bylo 22 751 dosažitelných uchazečů o zaměstnání ve věku 15 – 64 let. Bylo to o 1 031 méně než na konci předchozího měsíce. Ve srovnání se stejným obdobím minulého roku byl jejich počet nižší o 5 387.

V průběhu měsíce června bylo nově zaevidováno 2 320 osob. Ve srovnání s minulým měsícem to bylo více o 317 osob a v porovnání se stejným obdobím předchozího roku méně o 217 osob.

Z evidence během měsíce odešlo celkem 3 202 uchazečů (ukončená evidence, vyřazení uchazeči). Bylo to o 693 méně než v předchozím měsíci a o 10 méně než ve stejném měsíci minulého roku. Do zaměstnání z nich ve sledovaném měsíci nastoupilo 2 202, tj. o 765 méně než v předchozím měsíci a o 48 méně než ve stejném měsíci minulého roku, 599 uchazečů o zaměstnání bylo umístěno prostřednictvím úřadu práce tj. o 222 méně než v předchozím měsíci a o 70 více než ve stejném období minulého roku, 668 uchazečů bylo vyřazeno bez umístění.

Meziměsíční pokles nezaměstnaných byl zaznamenán ve všech 4 okresech Zlínského kraje. Nejvíce to bylo v okrese Vsetín – pokles o 3,9 %, dále v okrese Kroměříž – pokles o 3,8 %, následoval okres Uherské Hradiště s poklesem 3,6 % a nejméně klesla nezaměstnanost v okrese Zlín – o 3,2 %.

Ke konci měsíce bylo evidováno na *ÚP ČR, krajské pobočce ve Zlíně* 12 208 žen. Jejich podíl na celkovém počtu uchazečů činil 52,1 %. V evidenci bylo 3 623 osob se zdravotním postižením, což představovalo 15,5 % z celkového počtu nezaměstnaných.

Ke konci tohoto měsíce bylo evidováno 1 079 absolventů škol všech stupňů vzdělání a mladistvých, jejich počet klesl ve srovnání s předchozím měsícem o 121 osob a ve srovnání se stejným měsícem minulého roku byl nižší o 261 osob. Na celkové nezaměstnanosti se podíleli 4,6 %.

Podporu v nezaměstnanosti pobíralo 5 106 uchazečů o zaměstnání, tj. 21,8 % všech uchazečů vedených v evidenci.

Podíl nezaměstnaných osob, tj. počet dosažitelných uchazečů o zaměstnání ve věku 15 - 64 k obyvatelstvu stejného věku meziměsíčně klesl, k 30. 6. 2015 dosáhl hodnoty 5,8 %.

Podíl nezaměstnaných vyšší než krajský průměr vykázaly 2 okresy, v okrese Kroměříž byl 6,9 %, v okrese Vsetín 6,7 %. V okrese Zlín byl zaznamenán podíl 5,2 % a nejnižší nezaměstnanost vykázal okres Uherské Hradiště – 5,0 %.

Podíl nezaměstnaných žen klesl na 6,2 %, podíl nezaměstnaných mužů klesl na 5,5 %.

Kraj evidoval k 30. 6. 2015 celkem 5 642 volných pracovních míst. Jejich počet byl o 321 vyšší než v předchozím měsíci a o 3 219 vyšší než ve stejném měsíci minulého roku. Na jedno volné pracovní místo připadalo v průměru 4,1 uchazeče, z toho nejvíce v okrese Kroměříž (7,2). Z celkového počtu nahlášených volných míst bylo 386 vhodných pro osoby se zdravotním postižením (OZP), na jedno volné pracovní místo připadalo 9,4 OZP. Volných pracovních míst pro absolventy a mladistvé bylo registrováno 1 584, na jedno volné místo připadalo 0,7 uchazečů této kategorie.

V rámci aktivní politiky zaměstnanosti (APZ) bylo k 30. 6. 2015 prostřednictvím příspěvků v rámci APZ podpořeno 3 142 uchazečů. Dalších 345 uchazečů se ke stejnému datu účastnilo rekvalifikace (vč. zvolené).

V červnu bylo podpořeno 16 uchazečů při zahájení samostatné výdělečné činnosti (SÚPM - SVČ). Nejčastěji podpořeným oborem byly služby (holičství a kadeřnictví a dále pak fotografické a reklamní služby).

Informace o vývoji nezaměstnanosti v ČR v elektronické formě jsou zveřejněny na internetové adrese <http://portal.mpsv.cz/sz/stat>.

1. Základní charakteristika vývoje nezaměstnanosti a volných pracovních míst ve Zlínském kraji

Tabulka č. 1 - Vývoj nezaměstnanosti

ukazatel (celkový počet)		stav k		
		30. 6. 2014	31. 5. 2015	30. 6. 2015
evidovaní uchazeči o zaměstnání		28 899	24 295	23 413
- z toho	ženy	14 578	12 382	12 208
	absolventi a mladiství	1 340	1 200	1 079
	uchazeči se zdravotním postižením	3 817	3 656	3 623
uchazeči s nárokem na P v N		5 897	5 402	5 106
podíl nezaměstnaných osob v %		7,12	6,08	5,82
volná pracovní místa		2 423	5 321	5 642
počet uchazečů na 1 volné pracovní místo		11,9	4,6	4,1

Tabulka č. 2 - Tok nezaměstnanosti

	červen 2014	květen 2015	červen 2015
nově evidovaní uchazeči o zaměstnání - ve sled. měsíci	2 537	2 003	2 320
uchazeči s ukonč. evidencí a vyřazení - ve sled. měsíci	3 212	3 895	3 202
- z toho umístění celkem	2 250	2 967	2 202
- z toho umístění úřadem práce	529	821	599

Tabulka č. 3 - Vývoj nezaměstnanosti v okresech Zlínského kraje

k 30. 6. 2015	KM	UH	VS	ZL	Kraj
Uchazeči ke konci sledovaného měsíce	5 187	4 872	6 536	6 818	23 413
- z toho ženy	2 637	2 747	3 186	3 638	12 208
Uchazeči dosažitelní 15 - 64 let	4 897	4 799	6 449	6 606	22 751
- z toho ženy	2 504	2 699	3 145	3 510	11 858
Podíl nezaměstnaných na obyvatelstvu	6,89	5,01	6,70	5,17	5,82
Podíl nezaměstnaných na obyvatelstvu - ženy	7,14	5,75	6,65	5,57	6,17
Nově zaevidovaní uchazeči o zaměstnání	437	559	621	703	2 320
Vyřazení uchazeči o zaměstnání	641	741	889	931	3 202
Počet volných pracovních míst	723	1 572	1 326	2 021	5 642
- počet uchazečů na 1 volné místo	7,2	3,1	4,9	3,4	4,1

2. Aktivní politika zaměstnanosti ve Zlínském kraji

Tabulka č. 4 - Uchazeči podpoření v rámci APZ a rekvalifikace uchazečů o zaměstnání

ukazatel (celkový počet)	k 30. 6.		zařazení od počátku roku k	
	2014	2015	30. 6. 2014	30. 6. 2015
uchazeči podpoření v rámci APZ				
veřejně prospěšné práce (VPP)	49	24	44	11
ESF - VPP ¹⁾	1 150	1 410	1 142	1 224
společensky účelná prac. místa (SÚPM)	247	17	201	16
ESF - SÚPM ¹⁾	771	1 365	851	1 462
SÚPM - samostatně výděleč. činnost (SVČ)	107	156	48	81
chráněná prac.místa – zřízení	110	159	44	48
chrán. prac. místa - SVČ osob se ZP	1	0	0	0
projekty ESF OP LZZ – cílené programy	0	11	0	12
uchazeči podpoření v rámci APZ celkem	2 435	3 142	2 330	2 854
rekvalifikace uchazečů o zaměstnání				
uchazeči zařazení do rekvalifikací vč. ESF	338	205	1 252	208
uchazeči, kteří zahájili zvolenou rekvalifikaci vč. ESF	323	140	712	80

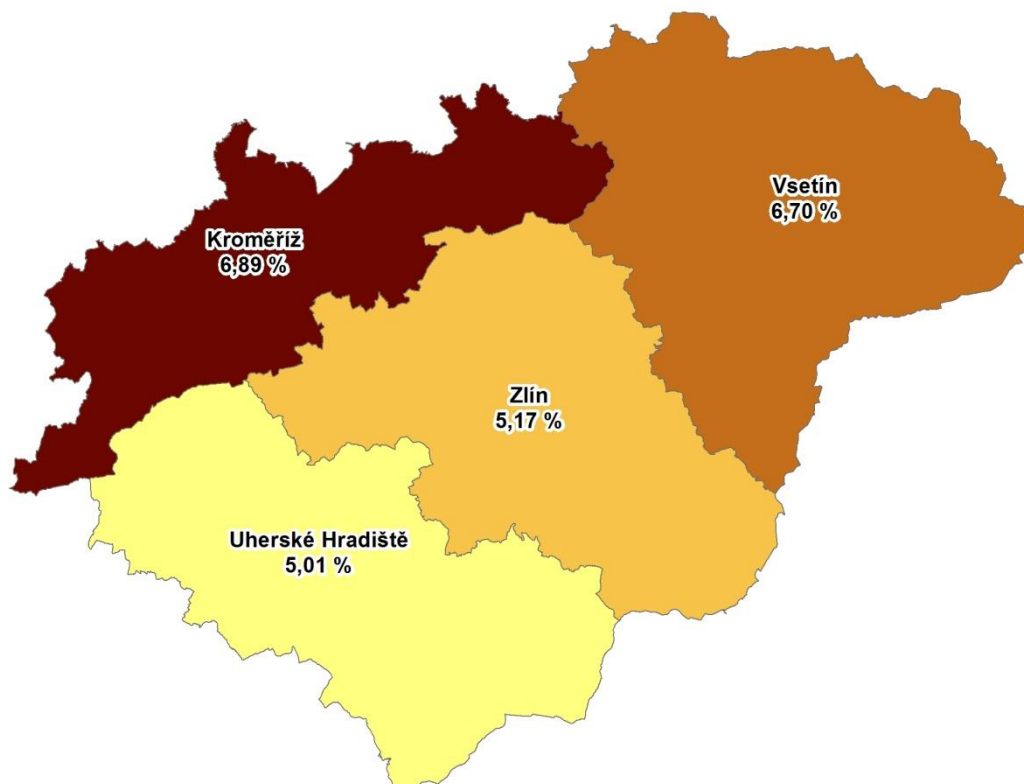
1) spolufinancováno převážně z Evropského sociálního fondu

Tabulka č. 5 – Uchazeči podpoření v rámci APZ od počátku roku v okresech Zlínského kraje

	KM	UH	VS	ZL	Kraj
Umístění uchazeči o zaměstnání					
Veřejně prospěšné práce	309	262	363	301	1 235
Společensky účelná prac.místa – zřízená	0	0	0	0	0
Společensky účelná pracovní místa - vyhrazená	285	343	392	458	1 478
Společensky účelná pracovní místa - OSVČ	12	17	35	17	81
ChPM zřízení	4	13	20	11	48
ChPM - SVČ	0	0	0	0	0
Překlenovací příspěvek	1	0	11	0	12
Příspěvek na zapracování	0	0	0	0	0
Příspěvek na provoz ChPM, ChPM-SVČ	0	0	0	2	2
Počet dohod od počátku roku (uchazeči a zájemci o zaměstnání)					
Rekvalifikace	73	78	86	135	372
Zvolené rekvalifikace	137	211	351	284	983
Poradenské činnosti	194	101	120	238	653
Pracovní rehabilitace	0	0	0	0	0

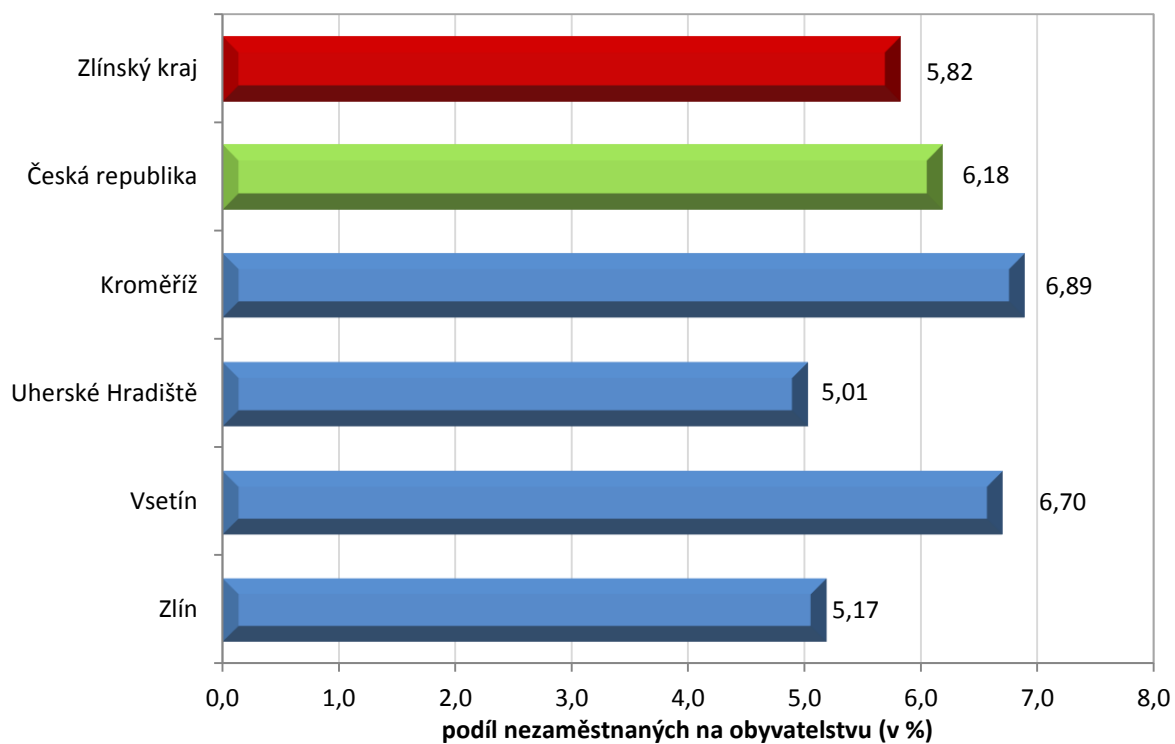
MAPA

Podíl nezaměstnaných v okresech Zlínského kraje k 30. 6. 2015

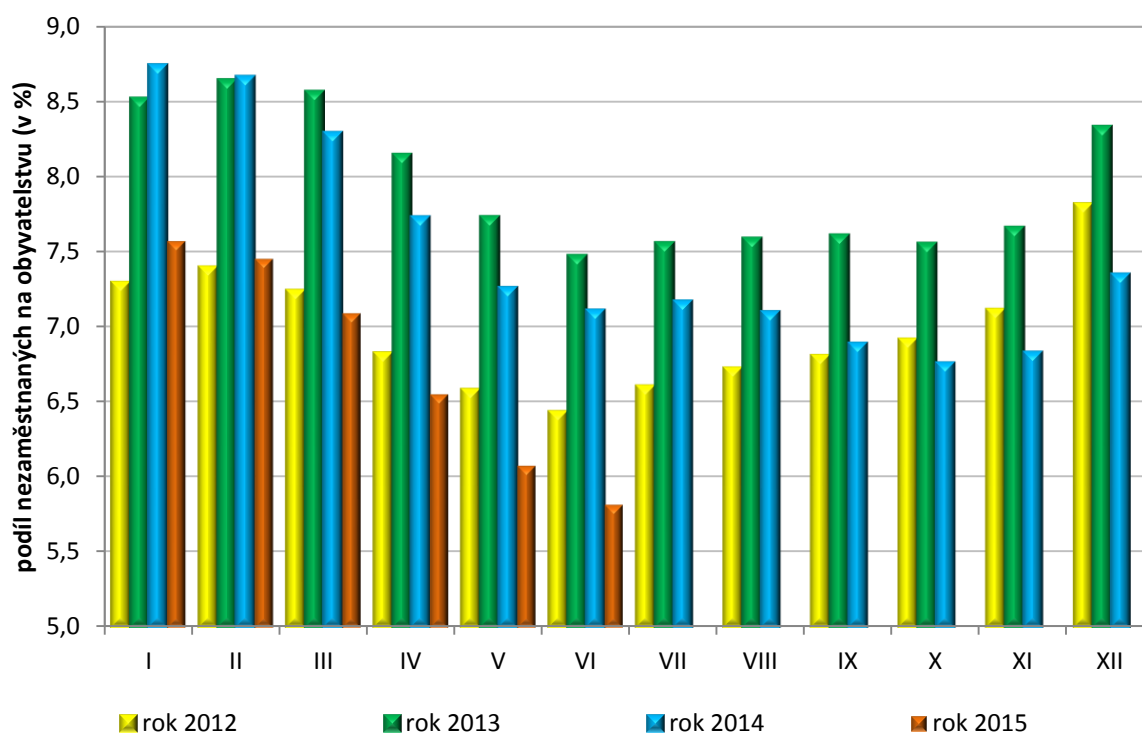


GRAFY

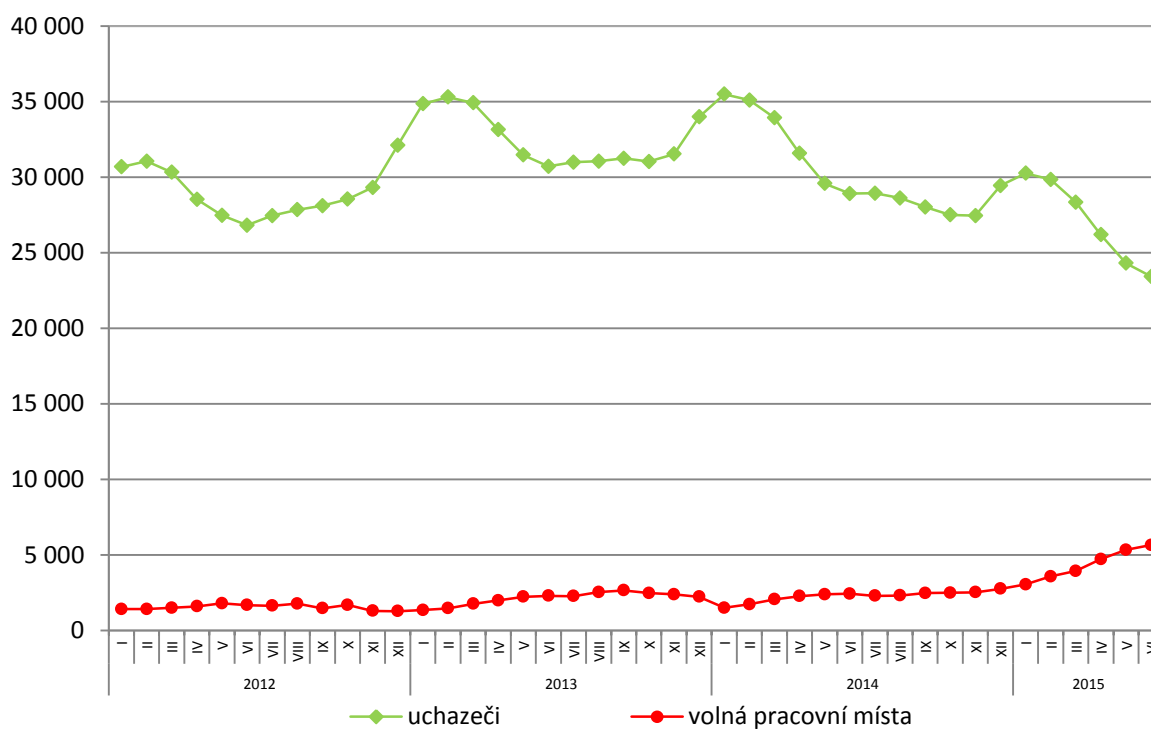
1. Podíl nezaměstnaných osob v okresech Zlínského kraje a v ČR k 30. 6. 2015



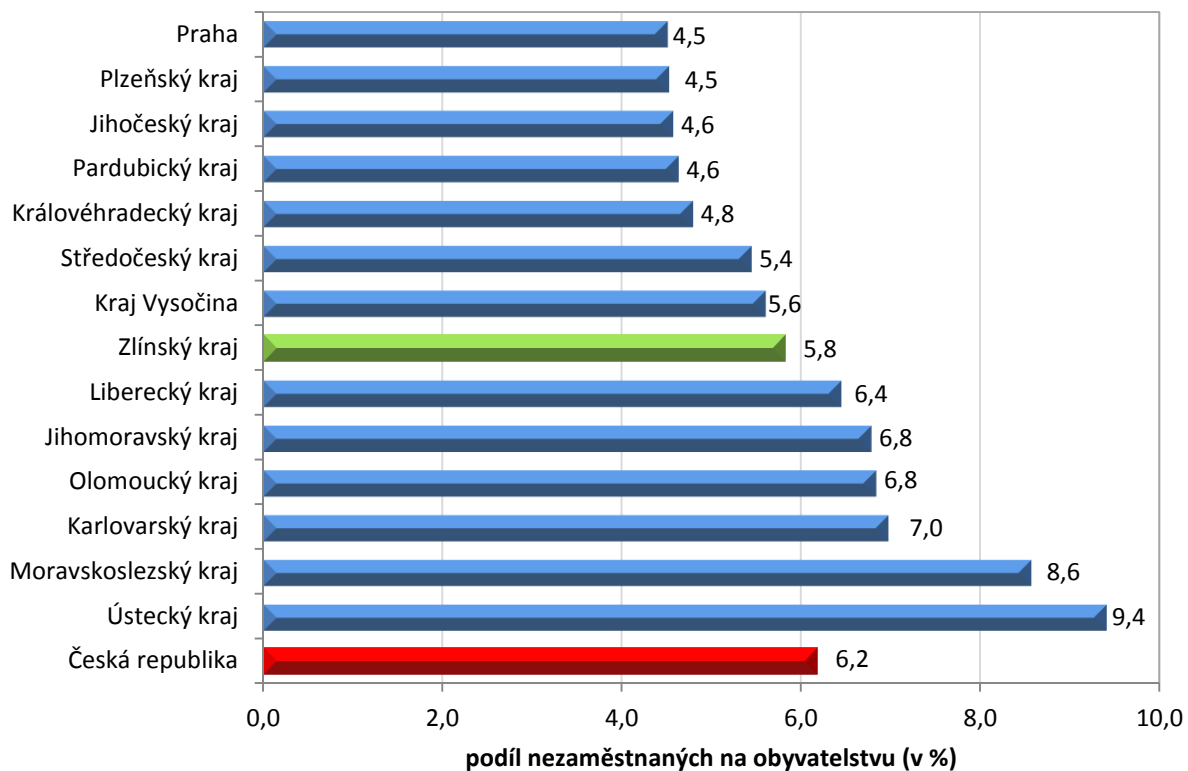
2. Vývoj podílu nezaměstnaných ve Zlínském kraji v letech 2012 – 2015



3. Vývoj počtu uchazečů a VPM ve Zlínském kraji v letech 2012 - 2015



4. Podíl nezaměstnaných osob na obyvatelstvu v jednotlivých krajích ČR k 30. 6. 2015 v %



5. Setřídění okresů k 30. 6. 2015

	podíl nezam. v %
1 Most	11,9
2 Karviná	11,3
3 Ústí nad Labem	11,2
4 Bruntál	10,6
5 Ostrava-město	10,3
6 Chomutov	10,0
7 Děčín	8,7
8 Sokolov	8,7
9 Louny	8,4
10 Hodonín	8,1
11 Přerov	8,1
12 Znojmo	8,1
13 Brno-město	7,9
14 Teplice	7,9
15 Jeseník	7,8
16 Litoměřice	7,8
17 Příbram	7,5
18 Kladno	7,5
19 Třebíč	7,2
20 Liberec	7,2
21 Karlovy Vary	7,0
22 Kolín	7,0
23 Mělník	7,0
24 Nymburk	7,0
25 Olomouc	6,9
26 Kroměříž	6,9
27 Šumperk	6,8
28 Vsetín	6,7
29 Opava	6,6
30 Český Krumlov	6,5
31 Semily	6,3
32 Tábor	5,9
33 Kutná Hora	5,9
34 Česká Lípa	5,9
35 Rakovník	5,9
36 Svitavy	5,9
37 Jablonec nad Nisou	5,8
38 Žďár nad Sázavou	5,8
39 Trutnov	5,7
40 Tachov	5,7
41 Frýdek-Místek	5,6
42 Hradec Králové	5,6
43 Břeclav	5,6
44 Blansko	5,5
45 Brno-venkov	5,3
46 Jihlava	5,3
47 Strakonice	5,3
48 Nový Jičín	5,3
49 Beroun	5,2
50 Havlíčkův Brod	5,2
51 Zlín	5,2
52 Cheb	5,1
53 Uherské Hradiště	5,0
54 Prostějov	4,9
55 Plzeň-město	4,7
56 Domažlice	4,7
57 Chrudim	4,7
58 Praha	4,5
59 Ústí nad Orlicí	4,5
60 Vyškov	4,5
61 Náchod	4,4
62 Plzeň-sever	4,4
63 Klatovy	4,3
64 Plzeň-jih	4,1
65 České Budějovice	4,0
66 Pardubice	4,0
67 Praha-západ	3,9
68 Jičín	3,8
69 Písek	3,7
70 Jindřichův Hradec	3,7
71 Mladá Boleslav	3,7
72 Pelhřimov	3,7
73 Rokycany	3,6
74 Benešov	3,4
75 Rychnov nad Kněžnou	3,3
76 Prachatice	3,1
77 Praha-východ	2,8
Celkem ČR	6,2

	meziměs. přírůst./ úbytek nezam. v %
Plzeň-jih	-0,7
Karviná	-1,2
Nymburk	-1,3
Brno-město	-1,4
Kladno	-1,5
Ostrava-město	-1,6
Chomutov	-1,7
Domažlice	-1,7
Strakonice	-1,7
Tachov	-1,8
Rokycany	-1,9
Ústí nad Labem	-2,0
Klatovy	-2,2
Liberec	-2,2
Kolín	-2,2
Praha	-2,2
Mělník	-2,3
Most	-2,3
Louny	-2,3
Příbram	-2,4
Plzeň-sever	-2,5
Třebíč	-2,6
Beroun	-2,6
Benešov	-2,7
Přerov	-2,7
Sokolov	-2,7
Praha-západ	-2,8
Praha-východ	-2,9
Rakovník	-2,9
Jihlava	-3,0
Teplice	-3,2
Písek	-3,2
Zlín	-3,2
Plzeň-město	-3,2
Litoměřice	-3,3
Hodonín	-3,3
Opava	-3,3
Karlovy Vary	-3,3
Brno-venkov	-3,4
Žďár nad Sázavou	-3,4
Děčín	-3,4
Hradec Králové	-3,5
Ústí nad Orlicí	-3,5
Uherské Hradiště	-3,6
Pelhřimov	-3,7
Semily	-3,7
Kroměříž	-3,8
Kutná Hora	-3,9
Mladá Boleslav	-3,9
Vsetín	-3,9
Blansko	-4,0
Tábor	-4,0
Vyškov	-4,0
Cheb	-4,1
Břeclav	-4,1
Bruntál	-4,1
Šumperk	-4,2
Jablonec nad Nisou	-4,2
Havlíčkův Brod	-4,3
Jičín	-4,4
Olomouc	-4,4
Znojmo	-4,6
Pardubice	-4,7
Česká Lípa	-4,7
České Budějovice	-4,9
Frýdek-Místek	-4,9
Nový Jičín	-4,9
Svitavy	-5,0
Trutnov	-5,0
Rychnov nad Kněžnou	-5,1
Chrudim	-5,1
Prostějov	-5,4
Náchod	-5,4
Jeseník	-6,3
Jindřichův Hradec	-6,4
Český Krumlov	-6,6
Prachatice	-8,6
Celkem ČR	-3,1

	počet uchazečů na 1 VPM
Bruntál	19,6
Ústí nad Labem	18,7
Chomutov	15,4
Karviná	14,5
Most	12,9
Jeseník	12,1
Hodonín	10,7
Sokolov	10,6
Kladno	9,5
Děčín	9,2
Louny	7,5
Litoměřice	7,5
Náchod	7,4
Kroměříž	7,2
Mělník	7,0
Ostrava-město	6,7
Opava	6,5
Jablonec nad Nisou	6,5
Brno-město	6,5
Třebíč	6,4
Přerov	6,3
Strakonice	6,1
Žďár nad Sázavou	5,8
Blansko	5,7
Jihlava	5,6
Znojmo	5,6
Příbram	5,5
Teplice	5,3
Kolín	5,3
Tábor	5,2
Rakovník	5,2
Jindřichův Hradec	5,2
Šumperk	5,2
Vyškov	5,1
Karlovy Vary	5,1
Praha-západ	5,1
Vsetín	4,9
Olomouc	4,7
Brno-venkov	4,6
Frýdek-Místek	4,6
Trutnov	4,3
Prostějov	4,0
Svitavy	4,0
Semily	4,0
Kutná Hora	3,9
Břeclav	3,8
Havlíčkův Brod	3,7
Rychnov nad Kněžnou	3,6
Chrudim	3,6
Plzeň-sever	3,5
Nymburk	3,5
Liberec	3,4
Praha	3,4
Zlín	3,4
Plzeň-jih	3,3
Jičín	3,2
Plzeň-město	3,2
Uherské Hradiště	3,1
Cheb	2,9
Česká Lípa	2,9
Nový Jičín	2,8
Ústí nad Orlicí	2,7
Beroun	2,7
České Budějovice	2,7
Tachov	2,7
Pelhřimov	2,7
Hradec Králové	2,5
Klatovy	2,5
Mladá Boleslav	2,4
Písek	2,4
Benešov	2,2
Český Krumlov	2,2
Rokycany	2,1
Pardubice	1,9
Praha-východ	1,8
Prachatice	1,6
Domažlice	1,6
Celkem ČR	4,7