



Úřad práce České republiky
krajská pobočka ve Zlíně

Měsíční statistická zpráva
květen 2015

Zpracoval: *Ing. Ivona Macůrková*

<http://portal.mpsv.cz/upcr/kp/zlk/statistika>

Informace o nezaměstnanosti ve Zlínském kraji

k 31. 5. 2015

V tomto měsíci celkový počet uchazečů o zaměstnání oproti minulému měsíci klesl o 7,2 % na 24 295, počet hlášených volných pracovních míst vzrostl o 13 % na 5 321 a podíl nezaměstnaných osob klesl na 6,1 %.

K 31. 5. 2015 evidoval Úřad práce ČR (ÚP ČR), krajská pobočka ve Zlíně celkem 24 295 uchazečů o zaměstnání. Jejich počet byl o 1 892 nižší než na konci předchozího měsíce, ve srovnání se stejným obdobím minulého roku je nižší o 5 279 osob. Z tohoto počtu bylo 23 782 dosažitelných uchazečů o zaměstnání ve věku 15 – 64 let. Bylo to o 1 897 méně než na konci předchozího měsíce. Ve srovnání se stejným obdobím minulého roku byl jejich počet nižší o 4 971.

V průběhu měsíce května bylo nově zaevidováno 2 003 osob. Ve srovnání s minulým měsícem to bylo méně o 574 osob a v porovnání se stejným obdobím předchozího roku méně o 201 osob.

Z evidence během měsíce odešlo celkem 3 895 uchazečů (ukončená evidence, vyřazení uchazeči). Bylo to o 831 méně než v předchozím měsíci a o 293 méně než ve stejném měsíci minulého roku. Do zaměstnání z nich ve sledovaném měsíci nastoupilo 2 967, tj. o 730 méně než v předchozím měsíci a o 212 méně než ve stejném měsíci minulého roku, 821 uchazečů o zaměstnání bylo umístěno prostřednictvím úřadu práce tj. o 214 méně než v předchozím měsíci a o 90 více než ve stejném období minulého roku, 651 uchazečů bylo vyřazeno bez umístění.

Meziměsíční pokles nezaměstnaných byl zaznamenán ve všech 4 okresech Zlínského kraje. Nejvíce to bylo v okrese Vsetín – pokles o 8,1 %, Uherské Hradiště – pokles o 7,1 %, následoval okres Zlín s poklesem 7,0 % a nejméně klesla nezaměstnanost v okrese Kroměříž – o 6,5 %.

Ke konci měsíce bylo evidováno na *ÚP ČR, krajské pobočce ve Zlíně* 12 382 žen. Jejich podíl na celkovém počtu uchazečů činil 51,0 %. V evidenci bylo 3 656 osob se zdravotním postižením, což představovalo 15,0 % z celkového počtu nezaměstnaných.

Ke konci tohoto měsíce bylo evidováno 1 200 absolventů škol všech stupňů vzdělání a mladistvých, jejich počet klesl ve srovnání s předchozím měsícem o 178 osob a ve srovnání se stejným měsícem minulého roku byl nižší o 459 osob. Na celkové nezaměstnanosti se podíleli 4,9 %.

Podporu v nezaměstnanosti pobíralo 5 402 uchazečů o zaměstnání, tj. 22,2 % všech uchazečů vedených v evidenci.

Podíl nezaměstnaných osob, tj. počet dosažitelných uchazečů o zaměstnání ve věku 15 - 64 k obyvatelstvu stejného věku meziměsíčně klesl, k 31. 5. 2015 dosáhl hodnoty 6,1 %.

Podíl nezaměstnaných vyšší než krajský průměr vykázaly 2 okresy, v okrese Kroměříž byl 7,2 %, v okrese Vsetín 7,0 %. V okrese Zlín byl zaznamenán podíl 5,4 % a nejnižší nezaměstnanost vykázal okres Uherské Hradiště – 5,2 %.

Podíl nezaměstnaných žen klesl na 6,3 %, výrazněji klesl podíl nezaměstnaných mužů, a to o 0,7 procentního bodu na 5,9 %.

Kraj evidoval k 31. 5. 2015 celkem 5 321 volných pracovních míst. Jejich počet byl o 613 vyšší než v předchozím měsíci a o 2 937 vyšší než ve stejném měsíci minulého roku. Na jedno volné pracovní místo připadalo v průměru 4,6 uchazeče, z toho nejvíce v okrese Kroměříž (7,8). Z celkového počtu nahlášených volných míst bylo 328 vhodných pro osoby se zdravotním postižením (OZP), na jedno volné pracovní místo připadalo 11,1 OZP. Volných pracovních míst pro absolventy a mladistvé bylo registrováno 1 516, na jedno volné místo připadalo 0,8 uchazečů této kategorie.

V rámci aktivní politiky zaměstnanosti (APZ) bylo k 31. 5. 2015 prostřednictvím příspěvků v rámci APZ podpořeno 3 042 uchazečů. Dalších 230 uchazečů se ke stejnému datu účastnilo rekvalifikace (vč. zvolené).

V květnu bylo podpořeno 11 uchazečů při zahájení samostatné výdělečné činnosti (SÚPM - SVČ). Nejčastěji podpořeným oborem byla výroba textilií a textilních výrobků a veterinární činnost.

Informace o vývoji nezaměstnanosti v ČR v elektronické formě jsou zveřejněny na internetové adrese <http://portal.mpsv.cz/sz/stat>.

1. Základní charakteristika vývoje nezaměstnanosti a volných pracovních míst ve Zlínském kraji

Tabulka č. 1 - Vývoj nezaměstnanosti

ukazatel (celkový počet)		stav k		
		31. 5. 2014	30. 4. 2015	31. 5. 2015
evidovaní uchazeči o zaměstnání		29 574	26 187	24 295
- z toho	ženy	14 532	12 911	12 382
	absolventi a mladiství	1 659	1 378	1 200
	uchazeči se zdravotním postižením	3 853	3 745	3 656
uchazeči s nárokem na PvN		6 366	6 098	5 402
podíl nezaměstnaných osob v %		7,27	6,55	6,08
volná pracovní místa		2 384	4 708	5 321
počet uchazečů na 1 volné pracovní místo		12,4	5,6	4,6

Tabulka č. 2 - Tok nezaměstnanosti

	květen 2014	duben 2015	květen 2015
nově evidovaní uchazeči o zaměstnání - ve sled. měsíci	2 204	2 577	2 003
uchazeči s ukonč. evidencí a vyřazení - ve sled. měsíci	4 188	4 726	3 895
- z toho umístění celkem	3 179	3 697	2 967
- z toho umístění úřadem práce	731	1 035	821

Tabulka č. 3 - Vývoj nezaměstnanosti v okresech Zlínského kraje

k 31. 5. 2015	KM	UH	VS	ZL	Kraj
Uchazeči ke konci sledovaného měsíce	5 391	5 054	6 804	7 046	24 295
- z toho ženy	2 683	2 779	3 215	3 705	12 382
Uchazeči dosažitelní 15 - 64 let	5 137	4 995	6 738	6 912	23 782
- z toho ženy	2 568	2 749	3 180	3 633	12 130
Podíl nezaměstnaných na obyvatelstvu	7,22	5,21	6,99	5,40	6,08
Podíl nezaměstnaných na obyvatelstvu - ženy	7,32	5,85	6,72	5,76	6,30
Nově zaevidovaní uchazeči o zaměstnání	398	481	515	609	2 003
Vyřazení uchazeči o zaměstnání	773	869	1 117	1 136	3 895
Počet volných pracovních míst	694	1 421	1 329	1 877	5 321
- počet uchazečů na 1 volné místo	7,8	3,6	5,1	3,8	4,6

2. Aktivní politika zaměstnanosti ve Zlínském kraji

Tabulka č. 4 - Uchazeči podpoření v rámci APZ a rekvalifikace uchazečů o zaměstnání

ukazatel (celkový počet)	k 31. 5.		zařazení od počátku roku k	
	2014	2015	31. 5. 2014	31. 5. 2015
uchazeči podpoření v rámci APZ				
veřejně prospěšné práce (VPP)	58	28	43	11
ESF - VPP ¹⁾	1 109	1 344	937	1 081
společensky účelná prac. místa (SÚPM)	255	20	195	16
ESF - SÚPM ¹⁾	680	1 326	617	1 206
SÚPM - samostatně výděleč. činnost (SVČ)	110	149	36	65
chráněná prac.místa – zřízení	103	165	34	43
chrán. prac. místa - SVČ osob se ZP	1	1	0	0
projekty ESF OP LZZ – cílené programy	0	9	0	10
uchazeči podpoření v rámci APZ celkem	2316	3 042	1 862	2 432
rekvalifikace uchazečů o zaměstnání				
uchazeči zařazení do rekvalifikací vč. ESF	428	22	1 121	152
uchazeči, kteří zahájili zvolenou rekvalifikaci vč. ESF	344	208	614	749

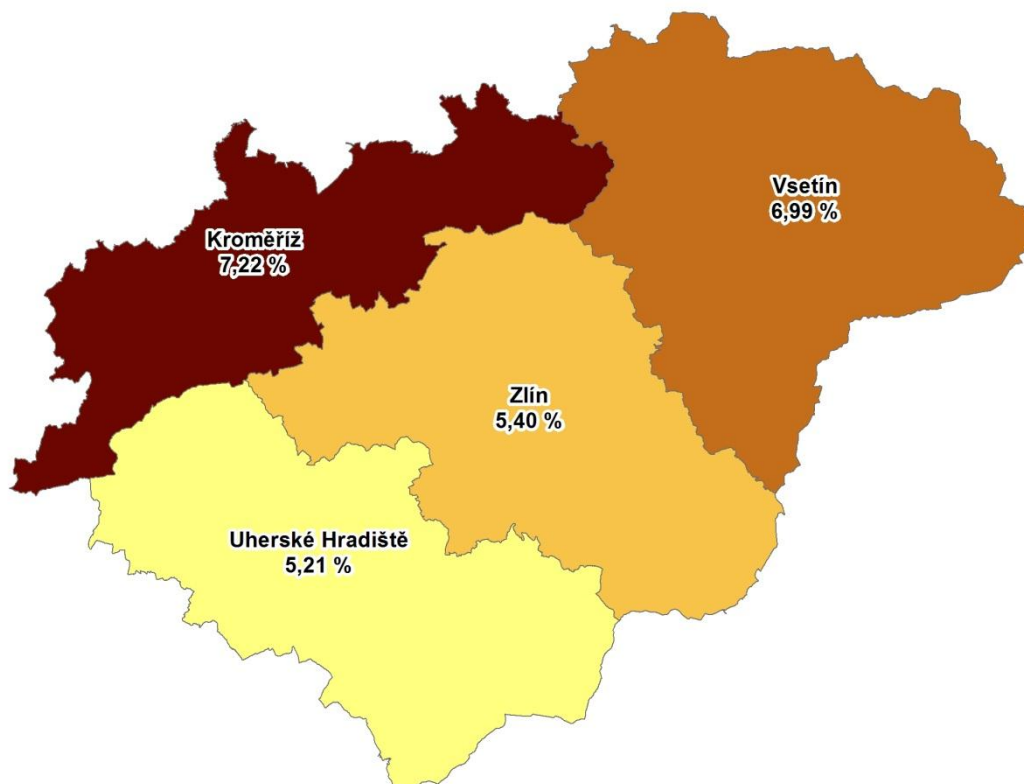
1) spolufinancováno převážně z Evropského sociálního fondu

Tabulka č. 5 – Uchazeči podpoření v rámci APZ **od počátku roku** v okresech Zlínského kraje

	KM	UH	VS	ZL	Kraj
Umístění uchazeči o zaměstnání					
Veřejně prospěšné práce	270	222	333	267	1 092
Společensky účelná prac.místa – zřízená	0	0	0	0	0
Společensky účelná pracovní místa - vyhrazená	270	266	318	368	1 222
Společensky účelná pracovní místa - OSVČ	10	13	30	12	65
ChPM zřízení	4	12	19	8	43
ChPM - SVČ	0	0	0	0	0
Překlenovací příspěvek	1	0	9	0	10
Příspěvek na zapracování	0	0	0	0	0
Příspěvek na provoz ChPM, ChPM-SVČ	0	0	0	2	2
Počet dohod od počátku roku (uchazeči a zájemci o zaměstnání)					
Rekvalifikace	26	30	38	58	152
Zvolené rekvalifikace	130	187	325	246	888
Poradenské činnosti	139	65	70	177	451
Pracovní rehabilitace	0	0	0	0	0

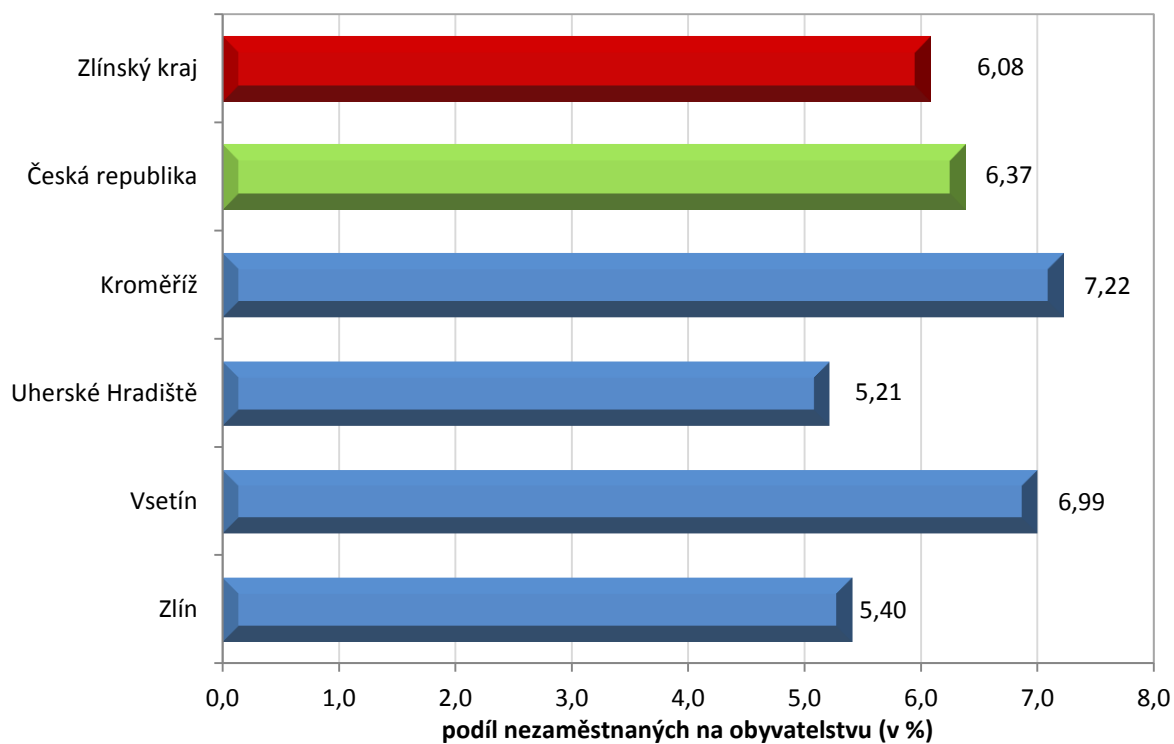
MAPA

Podíl nezaměstnaných v okresech Zlínského kraje k 31. 5. 2015

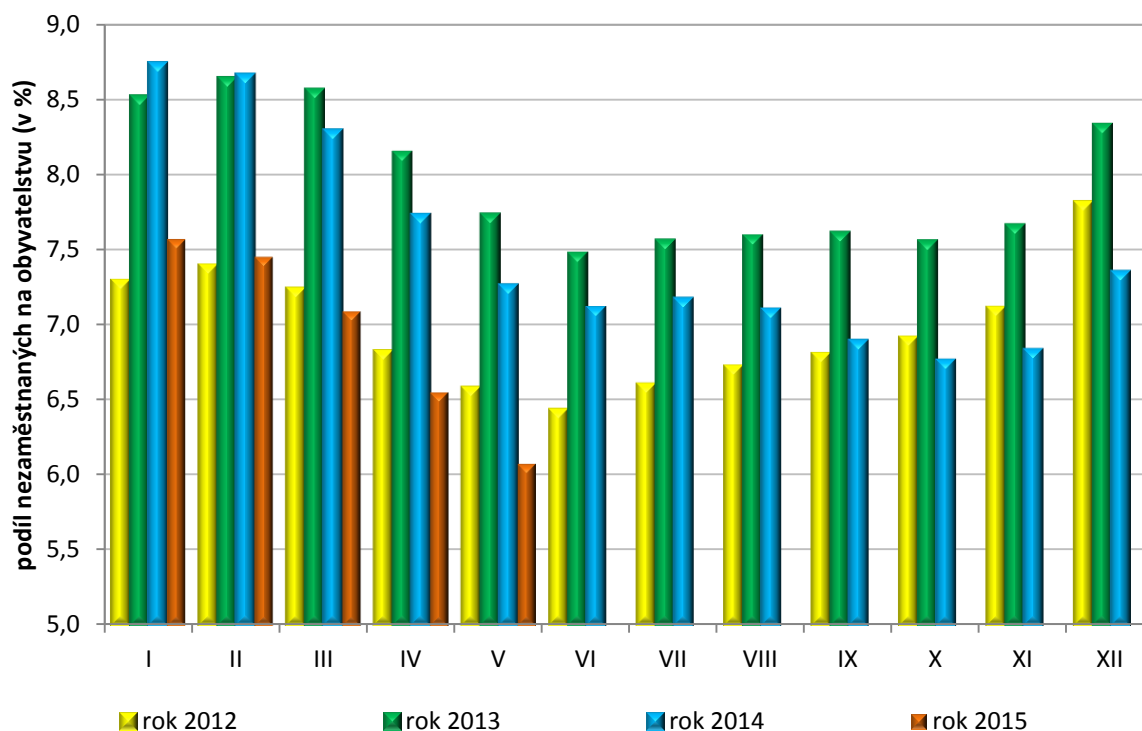


GRAFY

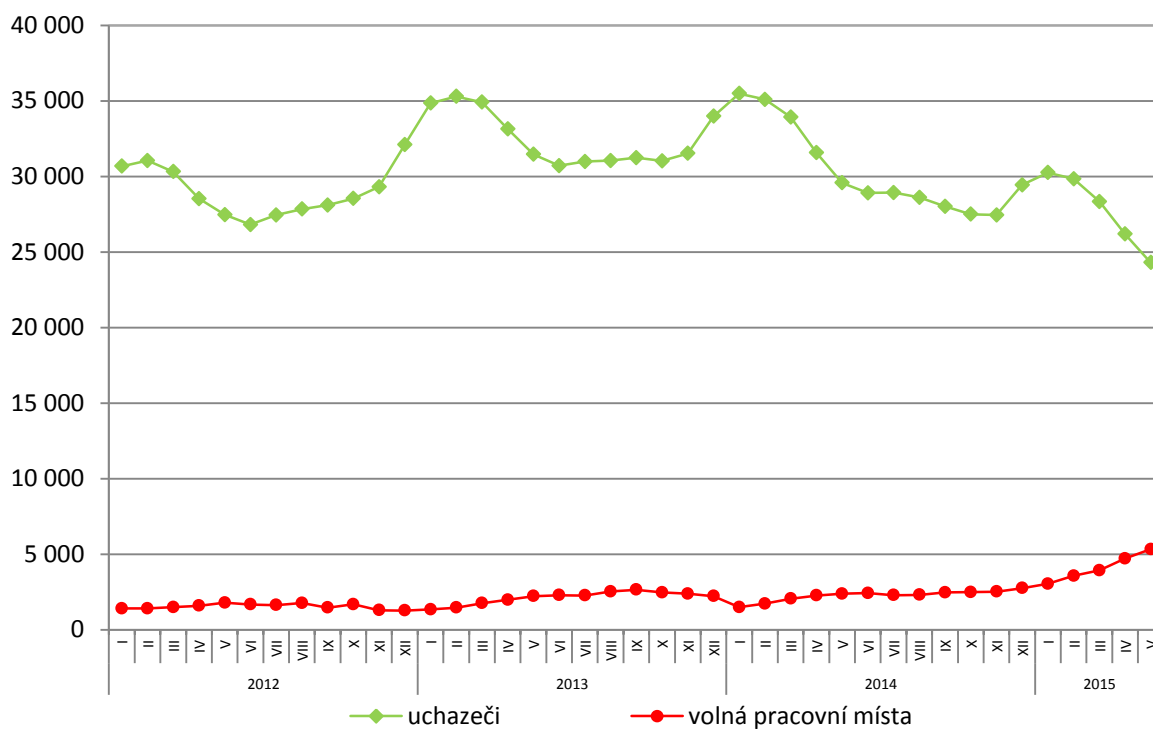
1. Podíl nezaměstnaných osob v okresech Zlínského kraje a v ČR k 31. 5. 2015



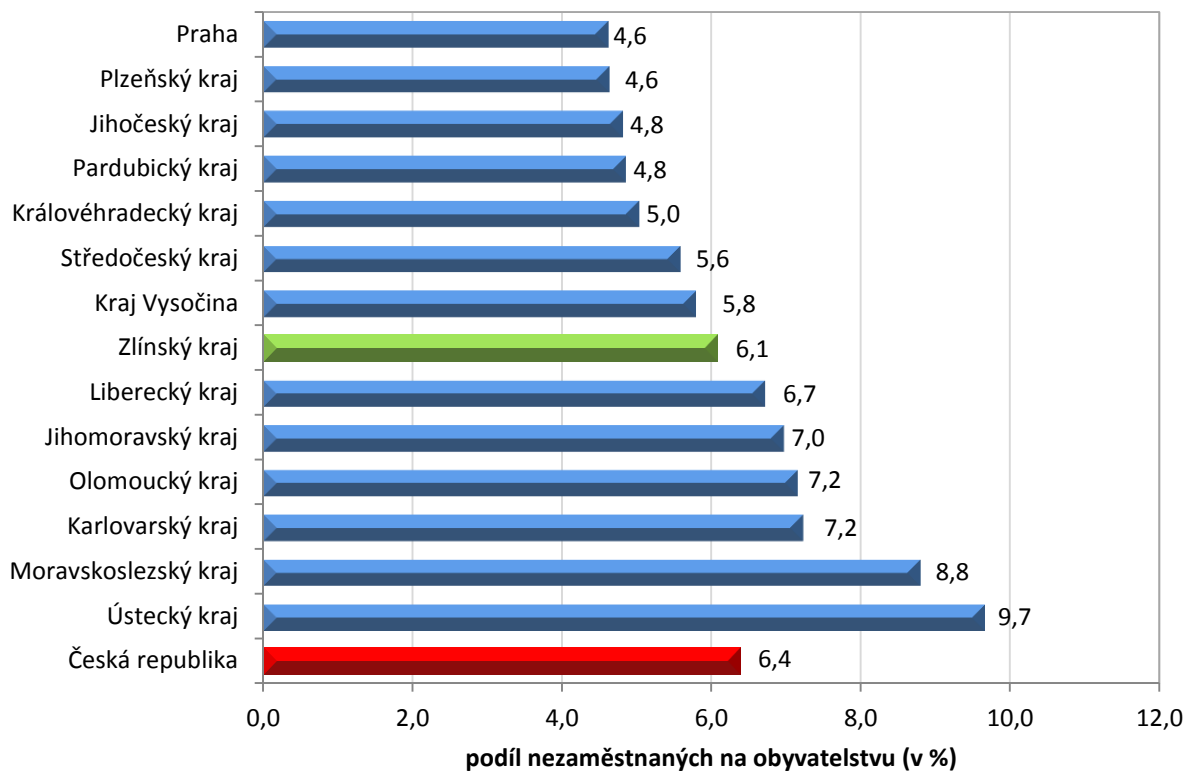
2. Vývoj podílu nezaměstnaných ve Zlínském kraji v letech 2012 – 2015



3. Vývoj počtu uchazečů a VPM ve Zlínském kraji v letech 2012 - 2015



4. Podíl nezaměstnaných osob na obyvatelstvu v jednotlivých krajích ČR k 31. 5. 2015 v %



5. Setřídění okresů k 31. 5. 2015

	podíl nezam. v %		meziměs. přírůst./ úbytek nezam. v %		počet uchazečů na 1 VPM	
1	Most	12,1	Most	-1,4	Bruntál	20,9
2	Ústí nad Labem	11,5	Kladno	-1,9	Karviná	17,3
3	Karviná	11,4	Ostrava-město	-2,2	Chomutov	16,8
4	Bruntál	11,1	Teplice	-2,3	Ústí nad Labem	15,2
5	Ostrava-město	10,5	Karviná	-2,4	Most	13,6
6	Chomutov	10,2	Brno-město	-2,4	Hodonín	12,3
7	Děčín	9,0	Ústí nad Labem	-2,5	Sokolov	11,3
8	Sokolov	9,0	Plzeň-město	-2,5	Děčín	10,9
9	Louny	8,6	Chomutov	-2,6	Kladno	10,8
10	Znojmo	8,4	Rychnov nad Kněžnou	-2,9	Jeseník	9,5
11	Hodonín	8,4	Praha-západ	-3,0	Ostrava-město	8,2
12	Přerov	8,3	Praha	-3,2	Jablonec nad Nisou	8,0
13	Jeseník	8,2	Liberec	-3,6	Kroměříž	7,8
14	Teplice	8,1	Karlovy Vary	-3,8	Louny	7,6
15	Brno-město	8,0	Sokolov	-3,9	Náchod	7,5
16	Litoměřice	8,0	Mělník	-4,0	Znojmo	7,3
17	Příbram	7,6	Mladá Boleslav	-4,0	Mělník	7,0
18	Kladno	7,6	Beroun	-4,1	Opava	6,9
19	Třebíč	7,4	Jablonec nad Nisou	-4,2	Třebíč	6,9
20	Liberec	7,4	Louny	-4,4	Litoměřice	6,8
21	Karlovy Vary	7,3	Kolín	-4,6	Strakonice	6,5
22	Olomouc	7,3	Nymburk	-4,8	Blansko	6,3
23	Kroměříž	7,2	Plzeň-sever	-5,1	Brno-město	6,2
24	Kolín	7,2	Litoměřice	-5,1	Jindřichův Hradec	6,0
25	Mělník	7,2	Plzeň-jih	-5,1	Teplice	6,0
26	Šumperk	7,0	Brno-venkov	-5,1	Příbram	5,9
27	Nymburk	7,0	Česká Lípa	-5,3	Karlovy Vary	5,9
28	Vsetín	7,0	Hradec Králové	-5,3	Kolín	5,8
29	Český Krumlov	7,0	Kutná Hora	-5,3	Přerov	5,8
30	Opava	6,9	Havlíčkův Brod	-5,4	Žďár nad Sázavou	5,7
31	Semily	6,5	Cheb	-5,4	Rakovník	5,6
32	Česká Lípa	6,3	Děčín	-5,6	Praha-západ	5,6
33	Tábor	6,2	Příbram	-5,6	Tábor	5,6
34	Svitavy	6,2	Praha-východ	-5,8	Frýdek-Místek	5,6
35	Kutná Hora	6,2	Olomouc	-5,9	Vyškov	5,6
36	Jablonec nad Nisou	6,1	Tachov	-6,0	Šumperk	5,6
37	Trutnov	6,0	Domažlice	-6,1	Jihlava	5,3
38	Rakovník	6,0	Frýdek-Místek	-6,1	Olomouc	5,1
39	Žďár nad Sázavou	6,0	Přerov	-6,2	Vsetín	5,1
40	Frýdek-Místek	5,9	Nový Jičín	-6,4	Brno-venkov	4,9
41	Břeclav	5,8	Benešov	-6,4	Trutnov	4,8
42	Hradec Králové	5,8	Kroměříž	-6,5	Rychnov nad Kněžnou	4,6
43	Tachov	5,8	Opava	-6,6	Svitavy	4,6
44	Blansko	5,7	Pardubice	-6,7	Prostějov	4,4
45	Nový Jičín	5,6	Rakovník	-6,7	Kutná Hora	4,4
46	Brno-venkov	5,5	Bruntál	-6,8	Semily	4,3
47	Jihlava	5,5	Prostějov	-6,9	Břeclav	4,3
48	Strakonice	5,4	Zlín	-7,0	Havlíčkův Brod	4,3
49	Havlíčkův Brod	5,4	Blansko	-7,0	Chrudim	4,0
50	Zlín	5,4	Třebíč	-7,0	Plzeň-sever	3,9
51	Cheb	5,4	Žďár nad Sázavou	-7,0	Liberec	3,9
52	Beroun	5,3	Uherské Hradiště	-7,1	Zlín	3,8
53	Prostějov	5,3	Rokycany	-7,3	Praha	3,7
54	Uherské Hradiště	5,2	Svitavy	-7,4	Plzeň-město	3,6
55	Chrudim	4,9	České Budějovice	-7,6	Uherské Hradiště	3,6
56	Plzeň-město	4,8	Klatovy	-7,6	Jičín	3,5
57	Domažlice	4,8	Hodonín	-7,7	Nymburk	3,5
58	Náchod	4,7	Ústí nad Orlicí	-7,7	Nový Jičín	3,3
59	Ústí nad Orlicí	4,7	Semily	-7,9	Plzeň-jih	3,1
60	Vyškov	4,6	Tábor	-7,9	Ústí nad Orlicí	3,1
61	Praha	4,6	Břeclav	-7,9	Česká Lípa	3,1
62	Plzeň-sever	4,5	Český Krumlov	-8,0	Cheb	3,0
63	Klatovy	4,5	Vsetín	-8,1	České Budějovice	3,0
64	České Budějovice	4,3	Strakonice	-8,2	Beroun	2,8
65	Pardubice	4,1	Šumperk	-8,3	Písek	2,8
66	Plzeň-jih	4,1	Náchod	-8,4	Mladá Boleslav	2,8
67	Praha-západ	4,0	Jihlava	-8,6	Český Krumlov	2,5
68	Jindřichův Hradec	4,0	Vyškov	-8,6	Klatovy	2,5
69	Jičín	3,9	Pelhřimov	-9,4	Pelhřimov	2,4
70	Písek	3,9	Znojmo	-9,6	Tachov	2,2
71	Mladá Boleslav	3,8	Trutnov	-9,9	Pardubice	2,2
72	Pelhřimov	3,8	Chrudim	-9,9	Hradec Králové	2,2
73	Rokycany	3,6	Jičín	-10,0	Benešov	2,2
74	Rychnov nad Kněžnou	3,5	Písek	-11,1	Praha-východ	2,1
75	Benešov	3,5	Jeseník	-12,2	Rokycany	2,0
76	Prachatice	3,4	Prachatice	-14,2	Prachatice	1,7
77	Praha-východ	2,9	Jindřichův Hradec	-14,3	Domažlice	1,7
	Celkem ČR	6,4	Celkem ČR	-5,3	Celkem ČR	5,0