



Úřad práce České republiky
krajská pobočka ve Zlíně

Měsíční statistická zpráva
říjen 2014

Zpracoval: *Ing. Ivona Macůrková*

<http://portal.mpsv.cz/upcr/kp/zlk/statistika>

Informace o nezaměstnanosti ve Zlínském kraji

k 31. 10. 2014

V tomto měsíci celkový počet uchazečů o zaměstnání oproti minulému měsíci klesl o 1,8 % na 27 499, počet hlášených volných pracovních míst vzrostl o 1,3 % na 2 490 a podíl nezaměstnaných osob klesl na 6,77 %.

K 31. 10. 2014 evidoval Úřad práce ČR (ÚP ČR), krajská pobočka ve Zlíně celkem 27 499 uchazečů o zaměstnání. Jejich počet byl o 515 nižší než na konci předchozího měsíce, ve srovnání se stejným obdobím minulého roku je nižší o 3 526 osob. Z tohoto počtu bylo 26 648 dosažitelných uchazečů o zaměstnání ve věku 15 – 64 let. Bylo to o 539 méně než na konci předchozího měsíce. Ve srovnání se stejným obdobím minulého roku byl jejich počet nižší o 3 469.

V průběhu měsíce října bylo nově zaevidováno 2 672 osob. Ve srovnání s minulým měsícem to bylo méně o 996 osob a v porovnání se stejným obdobím předchozího roku více o 118 osob.

Z evidence během měsíce odešlo celkem 3 187 uchazečů (ukončená evidence, vyřazení uchazeči). Bylo to o 1 074 méně než v předchozím měsíci a o 421 osob více než ve stejném měsíci minulého roku. Do zaměstnání z nich ve sledovaném měsíci nastoupilo 2 108, tj. o 742 méně než v předchozím měsíci a o 926 více než ve stejném měsíci minulého roku, 488 uchazečů o zaměstnání bylo umístěno prostřednictvím úřadu práce tj. o 46 méně než v předchozím měsíci a o 322 více než ve stejném období minulého roku, 736 uchazečů bylo vyřazeno bez umístění.

Meziměsíční nárůst nezaměstnaných nebyl zaznamenán. Meziměsíční pokles nezaměstnaných byl zaznamenán ve všech 4 okresech kraje, v okrese Kroměříž o 2,1 %, v okrese Uherské Hradiště o 2,9 %, v okrese Vsetín o 1,0 % a v okrese Zlín o 1,7 %.

Ke konci měsíce bylo evidováno na *ÚP ČR, krajské pobočce ve Zlíně* 14 219 žen. Jejich podíl na celkovém počtu uchazečů činil 51,7 %. V evidenci bylo 3 786 osob se zdravotním postižením, což představovalo 13,8 % z celkového počtu nezaměstnaných.

Ke konci tohoto měsíce bylo evidováno 2 038 absolventů škol všech stupňů vzdělání a mladistvých, jejich počet klesl ve srovnání s předchozím měsícem o 144 osob a ve srovnání se stejným měsícem minulého roku byl nižší o 723 osob. Na celkové nezaměstnanosti se podíleli 7,4 %.

Podporu v nezaměstnanosti pobíralo 5 618 uchazečů o zaměstnání, tj. 20,4 % všech uchazečů vedených v evidenci.

Podíl nezaměstnaných osob, tj. počet dosažitelných uchazečů o zaměstnání ve věku 15 - 64 k obyvatelstvu stejného věku meziměsíčně klesl, k 31. 10. 2014 dosáhl hodnoty 6,8 %.

Podíl nezaměstnaných stejný nebo vyšší než krajský průměr vykázaly 2 okresy, nejvyšší byl v okrese Kroměříž (7,9 %). Nejnižší podíl nezaměstnaných byl zaznamenán v okrese Uherské Hradiště (5,9 %).

Podíl nezaměstnaných žen klesl na 7,1 %, podíl nezaměstnaných mužů klesl na 6,5 %.

Kraj evidoval k 31. 10. 2014 celkem 2 490 volných pracovních míst. Jejich počet byl o 31 vyšší než v předchozím měsíci a o 21 vyšší než ve stejném měsíci minulého roku. Na jedno volné pracovní místo připadalo v průměru 11,0 uchazeče, z toho nejvíce v okrese Vsetín (15,9). Z celkového počtu nahlášených volných míst bylo 218 vhodných pro osoby se zdravotním postižením (OZP), na jedno volné pracovní místo připadalo 17,4 OZP. Volných pracovních míst pro absolventy a mladistvé bylo registrováno 824, na jedno volné místo připadalo 2,5 uchazečů této kategorie.

V rámci aktivní politiky zaměstnanosti (APZ) bylo k 31. 10. 2014 prostřednictvím příspěvků v rámci APZ podpořeno 2 739 uchazečů. Dalších 843 uchazečů se ke stejnému datu účastnilo rekvalifikace (vč. zvolené).

V říjnu bylo podpořeno celkem 15 uchazečů při zahájení samostatné výdělečné činnosti (SÚPM-SVČ). Nejvíce uchazečů bylo podpořeno při podnikání v oborech: kosmetické služby, výroba plastových výrobků.

Informace o vývoji nezaměstnanosti v ČR v elektronické formě jsou zveřejněny na internetové adrese <http://portal.mpsv.cz/sz/stat>.

1. Základní charakteristika vývoje nezaměstnanosti a volných pracovních míst ve Zlínském kraji

Tabulka č. 1 - Vývoj nezaměstnanosti

ukazatel (celkový počet)		stav k		
		31. 10. 2013	30. 9. 2014	31. 10. 2014
evidovaní uchazeči o zaměstnání		31 025	28 014	27 499
- z toho	ženy	15 548	14 496	14 219
	absolventi a mladiství	2 761	2 182	2 038
	uchazeči se zdravotním postižením	4 032	3 768	3 786
uchazeči s nárokem na PvN		5 730	5 648	5 618
podíl nezaměstnaných osob v % ¹⁾		7,56	6,90	6,77
volná pracovní místa		2 469	2 459	2 490
počet uchazečů na 1 volné pracovní místo		12,6	11,4	11,0

1) od ledna 2013 nový ukazatel registrované nezaměstnanosti

Tabulka č. 2 - Tok nezaměstnanosti

	říjen 2013	září 2014	říjen 2014
nově evidovaní uchazeči o zaměstnání - ve sled. měsíci	2 554	3 668	2 672
uchazeči s ukonč. evidencí a vyřazení - ve sled. měsíci	2 766	4 261	3 187
- z toho umístění celkem	1 182	2 850	2 108
- z toho umístění úřadem práce	166	534	488

Tabulka č. 3 - Vývoj nezaměstnanosti v okresech Zlínského kraje

k 31. 10. 2014	KM	UH	VS	ZL	Kraj
Uchazeči ke konci sledovaného měsíce	5 950	5 844	7 602	8 103	27 499
- z toho ženy	2 999	3 185	3 700	4 335	14 219
Uchazeči dosažitelní 15 - 64 let	5 650	5 692	7 465	7 841	26 648
- z toho ženy	2 835	3 086	3 620	4 172	13 713
Podíl nezaměstnaných na obyvatelstvu	7,87	5,90	7,70	6,09	6,77
Podíl nezaměstnaných na obyvatelstvu - ženy	8,01	6,53	7,59	6,57	7,07
Nově zaevidovaní uchazeči o zaměstnání	513	615	726	818	2 672
Vyřazení uchazeči o zaměstnání	638	789	802	958	3 187
Počet volných pracovních míst	420	764	478	828	2 490
- počet uchazečů na 1 volné místo	14,2	7,6	15,9	9,8	11,0

2. Aktivní politika zaměstnanosti ve Zlínském kraji

Tabulka č. 4 - Uchazeči podpoření v rámci APZ a rekvalifikace uchazečů o zaměstnání

ukazatel (celkový počet)	k 31. 10.		zařazení od počátku roku k	
	2013	2014	31. 10. 2013	31. 10. 2014
uchazeči podpoření v rámci APZ				
veřejně prospěšné práce (VPP)	276	39	307	69
ESF - VPP ¹⁾	1 263	1 117	1 461	1 501
společensky účelná prac. místa (SÚPM)	301	23	367	207
ESF - SÚPM ¹⁾	621	1 300	904	1 829
SÚPM - samostatně výděleč. činnost (SVČ)	68	116	61	99
chráněná prac.místa – zřízení	77	143	52	92
chrán. prac. místa - SVČ osob se ZP	1	1	0	0
projekty ESF OP LZZ – cílené programy	0	0	0	0
uchazeči podpoření v rámci APZ celkem	2 607	2 739	3 152	3 797
rekvalifikace uchazečů o zaměstnání				
uchazeči zařazení do rekvalifikací vč. ESF	395	509	2 411	1 842
uchazeči, kteří zahájili zvolenou rekvalifikaci vč. ESF	309	334	822	1 173

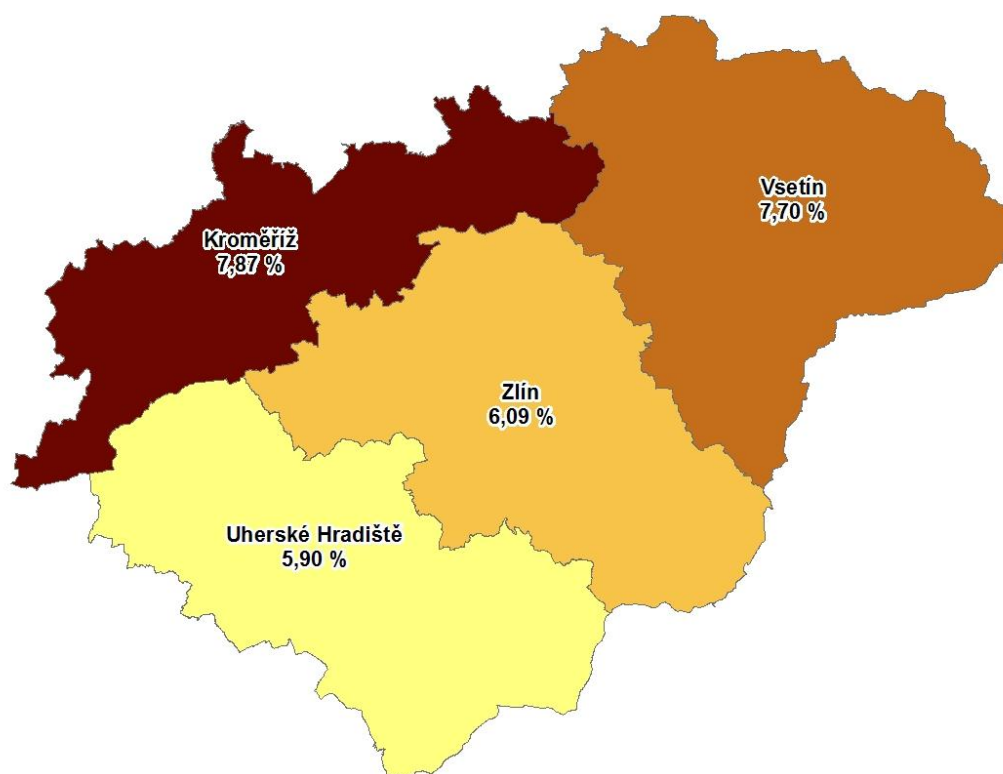
1) spolufinancováno převážně z Evropského sociálního fondu

Tabulka č. 5 – Uchazeči podpoření v rámci APZ od počátku roku v okresech Zlínského kraje

	KM	UH	VS	ZL	Kraj
Umístění uchazeči o zaměstnání					
Veřejně prospěšné práce	376	303	454	437	1 570
Společensky účelná prac.místa – zřízená	0	0	0	0	0
Společensky účelná pracovní místa - vyhrazená	375	520	609	532	2 036
Společensky účelná pracovní místa - OSVČ	16	17	44	22	99
ChPM zřízení	5	33	32	22	92
ChPM - SVČ	0	0	0	0	0
Překlenovací příspěvek	4	4	9	1	18
Příspěvek na zapracování	0	0	0	0	0
Aktivizační pracovní příležitosti	0	0	10	0	10
Příspěvek na provoz ChPD, ChPM, ChPM-SVČ	0	0	0	2	2
Počet dohod od počátku roku (uchazeči a zájemci o zaměstnání)					
Rekvalifikace včetně ESF	412	366	473	636	1 887
Zvolené rekvalifikace	205	291	454	361	1 311
Poradenské činnosti	299	119	230	289	937
Pracovní rehabilitace	0	0	0	1	1

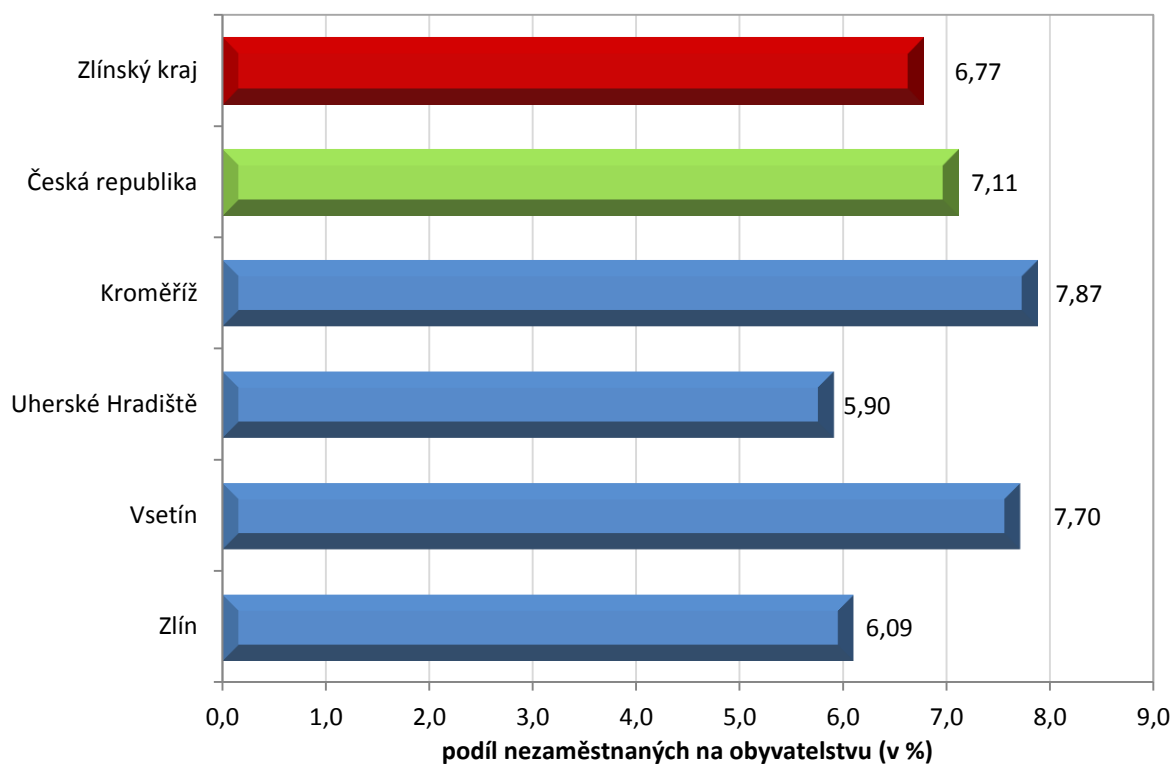
MAPA

Podíl nezaměstnaných v okresech Zlínského kraje k 31. 10. 2014

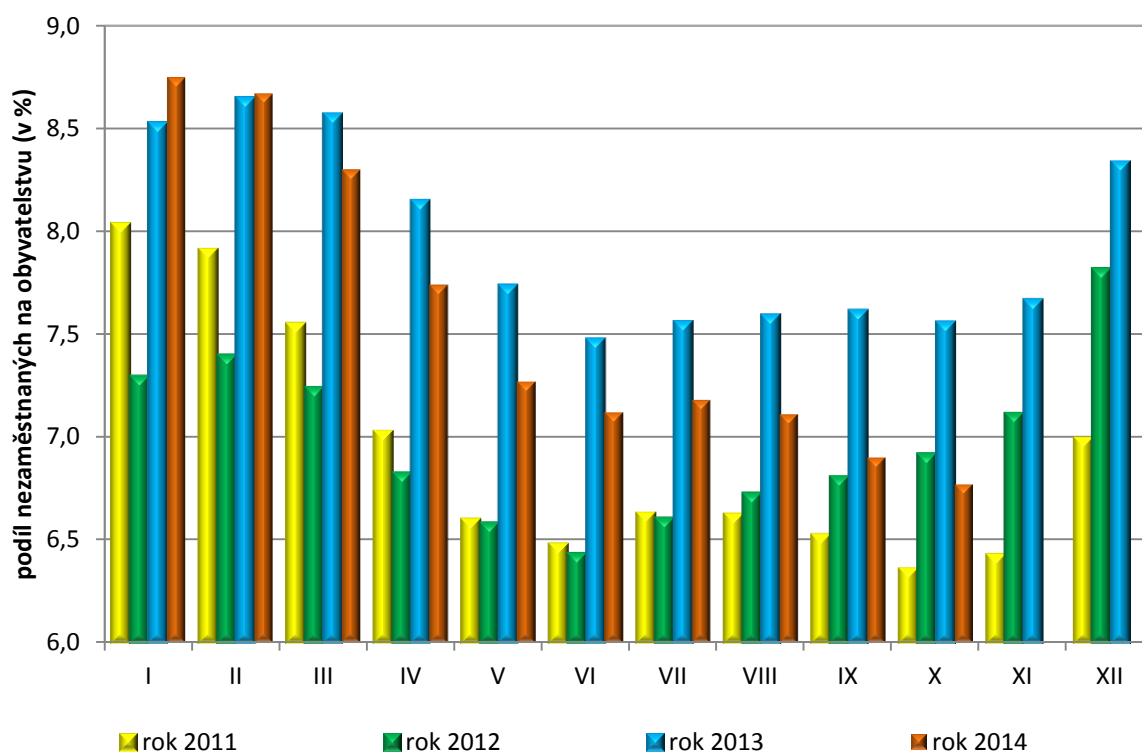


GRAFY

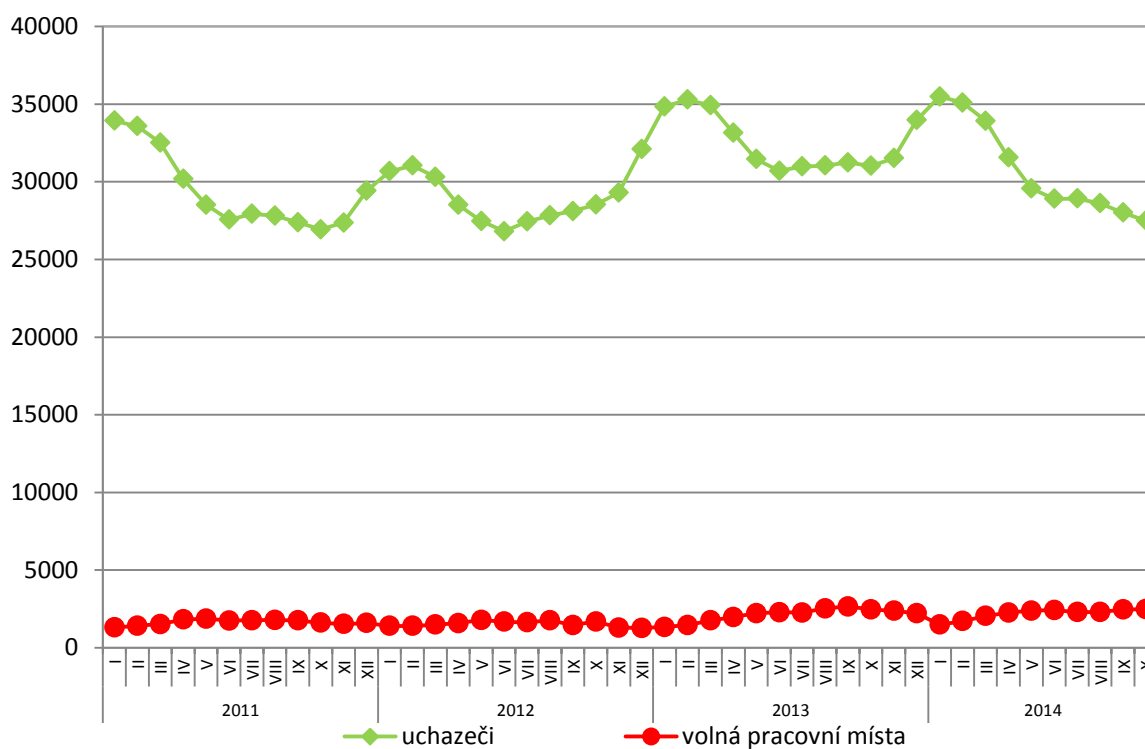
1. Podíl nezaměstnaných osob v okresech Zlínského kraje a v ČR k 31. 10. 2014



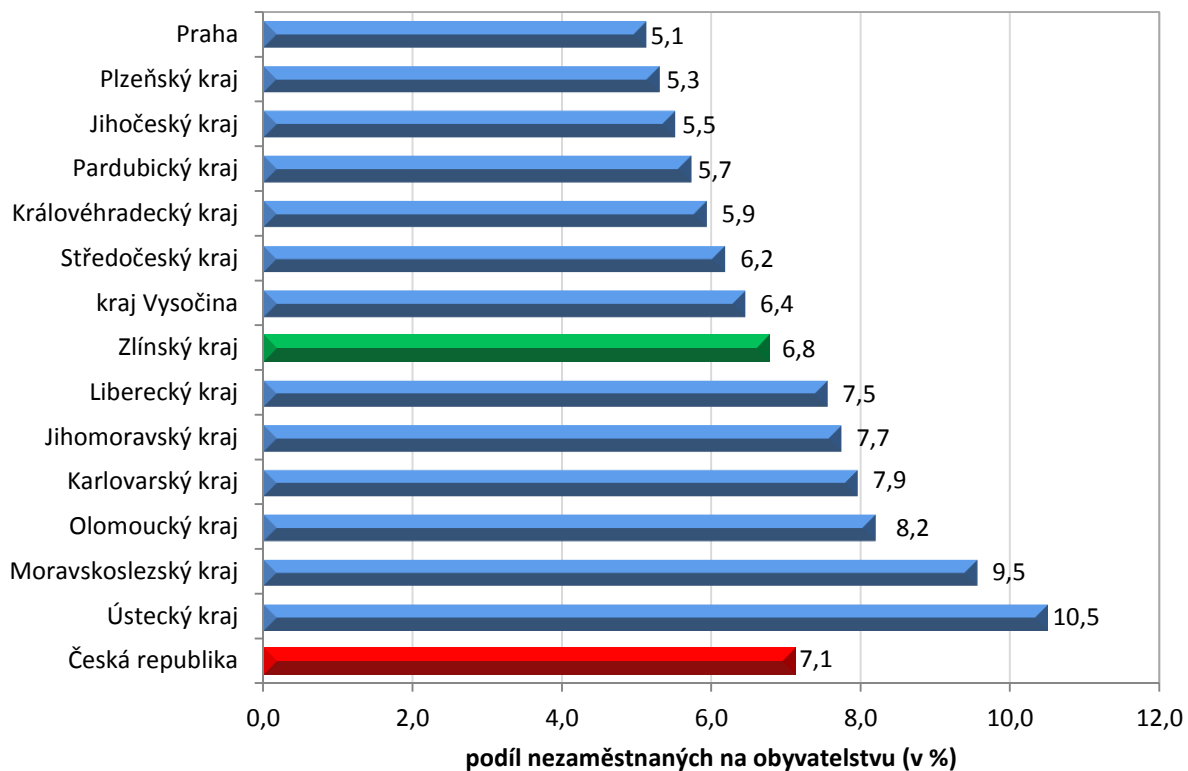
2. Vývoj podílu nezaměstnaných ve Zlínském kraji v letech 2011 – 2014



3. Vývoj počtu uchazečů a VPM ve Zlínském kraji v letech 2011 - 2014



4. Podíl nezaměstnaných osob na obyvatelstvu v jednotlivých krajích ČR k 31. 10. 2014 v %



5. Setřídění okresů k 31. 10. 2014

	podíl nezam. v %	
1	Most	12,7
2	Ústí nad Labem	12,5
3	Bruntál	12,3
4	Karviná	12,0
5	Chomutov	11,1
6	Ostrava-město	11,1
7	Děčín	9,8
8	Sokolov	9,8
9	Louny	9,6
10	Přerov	9,5
11	Hodonín	9,2
12	Znojmo	9,1
13	Litoměřice	8,9
14	Teplice	8,9
15	Jeseník	8,8
16	Brno-město	8,8
17	Třebíč	8,4
18	Kladno	8,3
19	Příbram	8,3
20	Šumperk	8,2
21	Olomouc	8,1
22	Liberec	8,1
23	Karlovy Vary	8,0
24	Kroměříž	7,9
25	Mělník	7,8
26	Kolín	7,8
27	Vsetín	7,7
28	Opava	7,6
29	Nymburk	7,6
30	Český Krumlov	7,5
31	Česká Lípa	7,5
32	Trutnov	7,5
33	Semily	7,3
34	Svitavy	7,2
35	Kutná Hora	7,1
36	Rakovník	7,0
37	Tábor	6,9
38	Jablonec nad Nisou	6,8
39	Žďár nad Sázavou	6,7
40	Nový Jičín	6,7
41	Frýdek-Místek	6,7
42	Břeclav	6,7
43	Hradec Králové	6,6
44	Tachov	6,5
45	Prostějov	6,5
46	Strakonice	6,5
47	Blansko	6,3
48	Brno-venkov	6,2
49	Jihlava	6,2
50	Cheb	6,1
51	Zlín	6,1
52	Uherské Hradiště	5,9
53	Chrudim	5,9
54	Beroun	5,8
55	Havlíčkův Brod	5,8
56	Vyškov	5,5
57	Plzeň-město	5,5
58	Ústí nad Orlicí	5,5
59	Náchod	5,4
60	Klatovy	5,3
61	Plzeň-sever	5,2
62	Domažlice	5,1
63	Praha	5,1
64	Pardubice	4,9
65	České Budějovice	4,9
66	Jičín	4,7
67	Jindřichův Hradec	4,7
68	Plzeň-jih	4,6
69	Písek	4,6
70	Mladá Boleslav	4,4
71	Rokycany	4,4
72	Praha-západ	4,4
73	Rychnov nad Kněžnou	4,2
74	Pelhřimov	4,1
75	Benešov	4,1
76	Prachatice	4,0
77	Praha-východ	3,3
	Celkem ČR	7,1

	meziměs. přírůst./ úbytek nezam. v %	
	Prachatice	1,6
	Jindřichův Hradec	0,7
	Třebíč	0,4
	Znojmo	0,0
	Semily	-0,3
	Jeseník	-0,4
	Ústí nad Labem	-0,4
	Mladá Boleslav	-0,5
	Jihlava	-0,5
	Bruntál	-0,6
	Plzeň-jih	-0,6
	Děčín	-0,7
	Chomutov	-0,7
	Ostrava-město	-0,8
	České Budějovice	-0,8
	Most	-0,9
	Brno-město	-0,9
	Vsetín	-1,0
	Cheb	-1,0
	Český Krumlov	-1,0
	Příbram	-1,3
	Prostějov	-1,3
	Olomouc	-1,3
	Karviná	-1,4
	Louny	-1,4
	Trutnov	-1,4
	Praha	-1,5
	Litoměřice	-1,6
	Havlíčkův Brod	-1,6
	Mělník	-1,6
	Tábor	-1,6
	Sokolov	-1,6
	Zlín	-1,7
	Karlovy Vary	-1,8
	Jablonec nad Nisou	-1,8
	Kladno	-1,8
	Kolín	-1,9
	Břeclav	-2,0
	Přerov	-2,0
	Klatovy	-2,0
	Kroměříž	-2,1
	Nymburk	-2,1
	Praha-západ	-2,2
	Opava	-2,3
	Hodonín	-2,3
	Brno-venkov	-2,3
	Šumperk	-2,4
	Praha-východ	-2,4
	Pelhřimov	-2,5
	Žďár nad Sázavou	-2,6
	Pardubice	-2,6
	Rakovník	-2,7
	Frýdek-Místek	-2,7
	Svitavy	-2,7
	Blansko	-2,8
	Strakonice	-2,9
	Teplice	-2,9
	Uherské Hradiště	-2,9
	Náchod	-3,0
	Liberec	-3,1
	Plzeň-město	-3,1
	Kutná Hora	-3,1
	Tachov	-3,2
	Vyškov	-3,2
	Hradec Králové	-3,3
	Ústí nad Orlicí	-3,3
	Chrudim	-3,4
	Plzeň-sever	-3,4
	Písek	-3,4
	Česká Lípa	-3,4
	Rokycany	-3,7
	Nový Jičín	-3,7
	Benešov	-3,8
	Domažlice	-4,4
	Rychnov nad Kněžnou	-5,1
	Beroun	-5,3
	Jičín	-5,3
	Celkem ČR	-1,8

	počet uchazečů na 1 VPM	
	Karviná	35,8
	Ústí nad Labem	34,0
	Sokolov	31,9
	Hodonín	29,8
	Jeseník	27,6
	Děčín	26,9
	Chomutov	26,3
	Bruntál	24,6
	Opava	17,2
	Vyškov	16,2
	Litoměřice	16,1
	Vsetín	15,9
	Louny	14,6
	Most	14,5
	Kroměříž	14,2
	Kladno	13,8
	Jindřichův Hradec	13,4
	Brno-venkov	13,1
	Olomouc	13,1
	Třebíč	12,9
	Náchod	12,6
	Znojmo	12,3
	Přerov	12,3
	Mělník	12,1
	Brno-město	11,8
	Teplice	11,4
	Příbram	11,3
	Žďár nad Sázavou	11,2
	Prostějov	11,1
	Frýdek-Místek	10,9
	Šumperk	10,8
	Ostrava-město	10,8
	Blansko	10,8
	Tábor	10,6
	Rakovník	10,6
	Hradec Králové	10,5
	Jihlava	10,3
	Strakonice	10,2
	Zlín	9,8
	Jablonec nad Nisou	9,6
	Kutná Hora	9,5
	Karlovy Vary	8,6
	Svitavy	8,3
	Břeclav	8,0
	Nový Jičín	7,9
	Uherské Hradiště	7,6
	Český Krumlov	7,3
	Trutnov	7,3
	Rychnov nad Kněžnou	7,2
	Plzeň-sever	7,1
	Chrudim	7,1
	Česká Lípa	7,1
	Praha-západ	7,0
	Semily	6,7
	Praha-východ	6,1
	Mladá Boleslav	6,0
	Pelhřimov	6,0
	Beroun	5,9
	Jičín	5,9
	Kolín	5,8
	Praha	5,6
	Havlíčkův Brod	5,5
	Liberec	5,3
	Písek	5,2
	České Budějovice	5,0
	Plzeň-jih	4,9
	Klatovy	4,8
	Nymburk	4,7
	Ústí nad Orlicí	4,3
	Cheb	4,2
	Plzeň-město	3,8
	Pardubice	3,7
	Rokycany	3,4
	Tachov	3,3
	Benešov	3,2
	Domažlice	3,0
	Prachatice	2,6
	Celkem ČR	8,9