



Úřad práce České republiky
krajská pobočka ve Zlíně

Měsíční statistická zpráva
únor 2014

Zpracoval: *Ing. Ivona Macůrková*

<http://portal.mpsv.cz/upcr/kp/zlk/statistika>

Informace o nezaměstnanosti ve Zlínském kraji

k 28.2.2014

V tomto měsíci celkový počet uchazečů o zaměstnání oproti minulému měsíci klesl o 1,1 % na 35 093, počet hlášených volných pracovních míst vzrostl o 15,8 % na 1 720 a podíl nezaměstnaných osob klesl na 8,67 %.

K 28.2.2014 evidoval Úřad práce ČR (ÚP ČR), krajská pobočka ve Zlíně celkem 35 093 uchazečů o zaměstnání. Jejich počet byl o 393 nižší než na konci předchozího měsíce, ve srovnání se stejným obdobím minulého roku je nižší o 197 osob. Z tohoto počtu bylo 34 397 dosažitelných uchazečů o zaměstnání ve věku 15 – 64 let. Bylo to o 330 méně než na konci předchozího měsíce. Ve srovnání se stejným obdobím minulého roku byl jejich počet nižší o 342.

V průběhu měsíce února bylo nově zaevidováno 2 473 osob. Ve srovnání s minulým měsícem to bylo méně o 2 262 osob a v porovnání se stejným obdobím předchozího roku méně o 150 osob.

Z evidence během měsíce odešlo celkem 2 866 uchazečů (ukončená evidence, vyřazení uchazeči). Bylo to o 361 osob méně než v předchozím měsíci a o 688 osob více než ve stejném měsíci minulého roku. Do zaměstnání z nich ve sledovaném měsíci nastoupilo 1 891, tj. o 95 méně než v předchozím měsíci a o 861 více než ve stejném měsíci minulého roku, 125 uchazečů o zaměstnání bylo umístěno prostřednictvím úřadu práce tj. o 69 méně než v předchozím měsíci a o 62 více než ve stejném období minulého roku, 698 uchazečů bylo vyřazeno bez umístění.

Meziměsíční nárůst nezaměstnaných nebyl zaznamenán. Meziměsíční pokles nezaměstnaných byl zaznamenán ve všech 4 okresech kraje, v okrese Kroměříž o 0,5 %, v okrese Uherské Hradiště o 1,9 %, v okrese Vsetín o 1,3 % a v okrese Zlín o 0,7 %.

Ke konci měsíce bylo evidováno na *ÚP ČR, krajské pobočce ve Zlíně* 15 912 žen. Jejich podíl na celkovém počtu uchazečů činil 45,3 %. V evidenci bylo 4 129 osob se zdravotním postižením, což představovalo 11,8 % z celkového počtu nezaměstnaných.

Ke konci tohoto měsíce bylo evidováno 2 454 absolventů škol všech stupňů vzdělání a mladistvých, jejich počet klesl ve srovnání s předchozím měsícem o 76 osob a ve srovnání se stejným měsícem minulého roku byl vyšší o 243 osob. Na celkové nezaměstnanosti se podíleli 7,0 %.

Podporu v nezaměstnanosti pobíralo 9 460 uchazečů o zaměstnání, tj. 27,0 % všech uchazečů vedených v evidenci.

Podíl nezaměstnaných osob, tj. počet dosažitelných uchazečů o zaměstnání ve věku 15 -64 let k obyvatelstvu stejného věku se meziměsíčně nezměnil, k 28.2.2014 zůstal na hodnotě 8,7 %.

Podíl nezaměstnaných stejný nebo vyšší než krajský průměr vykázaly 2 okresy, nejvyšší byl v okrese Vsetín (9,9 %). Nejnižší podíl nezaměstnaných byl zaznamenán v okrese Zlín (7,7 %).

Podíl nezaměstnaných žen zůstal na stejné hodnotě 8,0 %, podíl nezaměstnaných mužů klesl na 9,4 %.

Kraj evidoval k 28.2.2014 celkem 1 720 volných pracovních míst. Jejich počet byl o 235 vyšší než v předchozím měsíci a o 265 vyšší než ve stejném měsíci minulého roku. Na jedno volné pracovní místo připadalo v průměru 20,4 uchazeče, z toho nejvíce v okrese Vsetín (26,9). Z celkového počtu nahlášených volných míst bylo 168 vhodných pro osoby se zdravotním postižením (OZP), na jedno volné pracovní místo připadalo 24,6 OZP. Volných pracovních míst pro absolventy a mladistvé bylo registrováno 435, na jedno volné místo připadalo 5,6 uchazečů této kategorie.

V rámci aktivní politiky zaměstnanosti (APZ) bylo k 28.2.2014 prostřednictvím příspěvků v rámci APZ podpořeno 1 967 uchazečů.

Nejčastějšími obory činností, které byly v tomto měsíci podpořeny prostřednictvím SÚPM – SVČ, byly kadeřnictví, obchodní činnost a poskytování služeb (tzv.hodinový manžel).

Informace o vývoji nezaměstnanosti v ČR v elektronické formě jsou zveřejněny na internetové adrese <http://portal.mpsv.cz/sz/stat>.

1. Základní charakteristika vývoje nezaměstnanosti a volných pracovních míst ve Zlínském kraji

Tabulka č. 1 - Vývoj nezaměstnanosti

ukazatel (celkový počet)		stav k		
		28.2.2013	31.1.2014	28.2.2014
evidovaní uchazeči o zaměstnání		35 290	35 486	35 093
- z toho	ženy	15 915	16 102	15 912
	absolventi a mladiství	2 211	2 530	2 454
	uchazeči se zdravotním postižením	4 386	3 987	4 129
uchazeči s nárokem na PvN		9 350	9 210	9 460
podíl nezaměstnaných osob v % ¹⁾		8,65	8,75	8,67
volná pracovní místa		1 455	1 485	1 720
počet uchazečů na 1 volné pracovní místo		24,3	23,9	20,4

1) od ledna 2013 nový ukazatel registrované nezaměstnanosti

Tabulka č. 2 - Tok nezaměstnanosti

	únor 2013	leden 2014	únor 2014
nově evidovaní uchazeči o zaměstnání - ve sled. měsíci	2 623	4 735	2 473
uchazeči s ukonč. evidencí a vyřazení - ve sled. měsíci	2 178	3 227	2 866
- z toho umístění celkem	1 030	1 986	1 891
- z toho umístění úřadem práce	63	194	125

Tabulka č. 3 - Vývoj nezaměstnanosti v okresech Zlínského kraje

k 28.2.2014	KM	UH	VS	ZL	Kraj
Uchazeči ke konci sledovaného měsíce	7 311	7 903	9 745	10 134	35 093
- z toho ženy	3 261	3 719	4 114	4 818	15 912
Uchazeči dosažitelní 15 - 64 let	7 039	7 788	9 646	9 924	34 397
- z toho ženy	3 150	3 642	4 056	4 691	15 539
Podíl nezaměstnaných na obyvatelstvu	9,73	8,02	9,87	7,66	8,67
Podíl nezaměstnaných na obyvatelstvu - ženy	8,82	7,64	8,43	7,34	7,95
Nově zaevidovaní uchazeči o zaměstnání	485	609	549	830	2 473
Vyřazení uchazeči o zaměstnání	522	760	678	906	2 866
Počet volných pracovních míst	352	490	362	516	1 720
- počet uchazečů na 1 volné místo	20,8	16,1	26,9	19,6	20,4

2. Aktivní politika zaměstnanosti ve Zlínském kraji

Tabulka č. 4 - Uchazeči podpoření v rámci APZ a rekvalifikace uchazečů o zaměstnání

ukazatel (celkový počet)	k 28.2. 2013	k 28.2. 2014	zařazení od počátku roku k	
			28.2.2013	28.2.2014
uchazeči podpoření v rámci APZ				
veřejně prospěšné práce (VPP)	65	37	12	2
ESF - VPP ¹⁾	298	787	49	47
společensky účelná prac. místa (SÚPM)	67	103	36	31
ESF - SÚPM ¹⁾	269	687	48	167
SÚPM - samostatně výděleč. činnost (SVČ)	60	91	1	13
chráněná prac.místa – zřízení	78	77	5	2
chrán. prac. místa - SVČ osob se ZP	4	1	0	0
projekty ESF OP LZZ – cílené programy	0	184	0	71
uchazeči podpoření v rámci APZ celkem	841	1 967	151	333
rekvalifikace uchazečů o zaměstnání				
uchazeči zařazení do rekvalifikací vč. ESF	455	268	513	313
uchazeči, kteří zahájili zvolenou rekvalifikaci vč. ESF	198	339	129	232

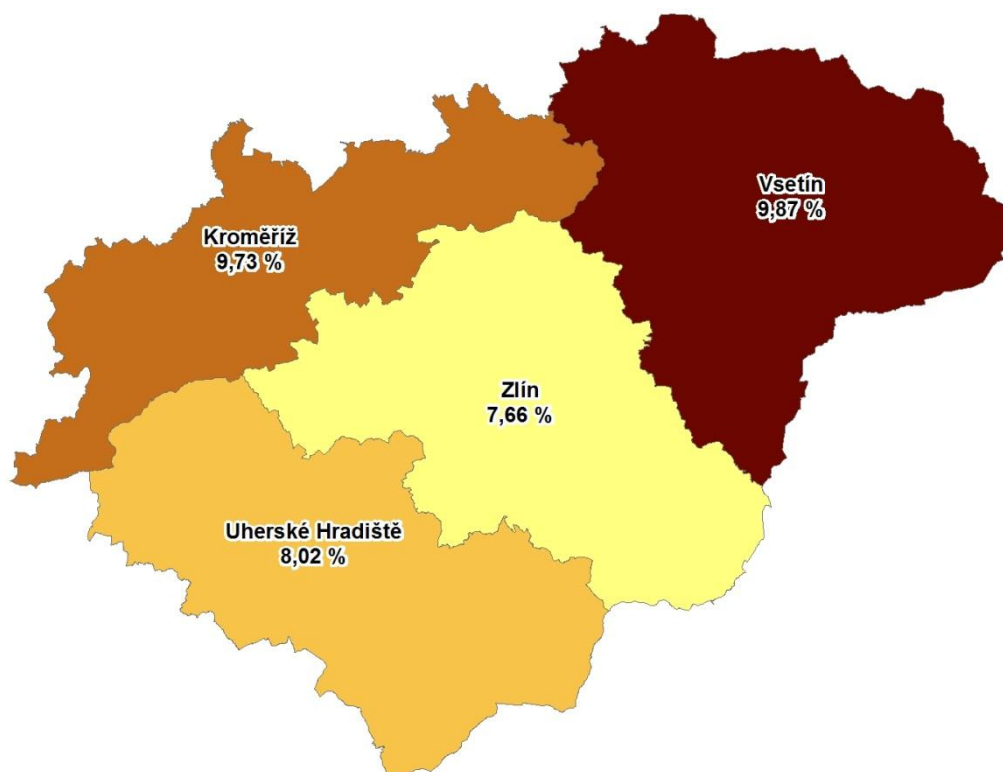
1) spolufinancováno převážně z Evropského sociálního fondu

Tabulka č. 5 – Uchazeči podpoření v rámci APZ od počátku roku v okresech Zlínského kraje

	KM	UH	VS	ZL	Kraj
Umístění uchazeči o zaměstnání					
Veřejně prospěšné práce	4	6	21	18	49
Společensky účelná prac.místa - u zaměstn.	0	0	0	0	0
Společensky účelná pracovní místa vyhrazená	28	42	41	87	198
Společensky účelná pracovní místa - OSVČ	2	0	5	6	13
ChPM zřízení	1	0	0	1	2
ChPM - SVČ	0	0	0	0	0
Překlenovací příspěvek	0	0	0	0	0
Příspěvek na zapracování	0	0	0	0	0
Příspěvek na provoz ChPD, ChPM, ChPM-SVČ	0	0	0	0	0
Počet dohod od počátku roku (uchazeči a zájemci o zaměstnání)					
Rekvalifikace včetně ESF	60	38	92	123	313
Zvolené rekvalifikace	49	52	83	60	244
Poradenské činnosti	51	10	10	9	80
Pracovní rehabilitace	0	0	0	0	0

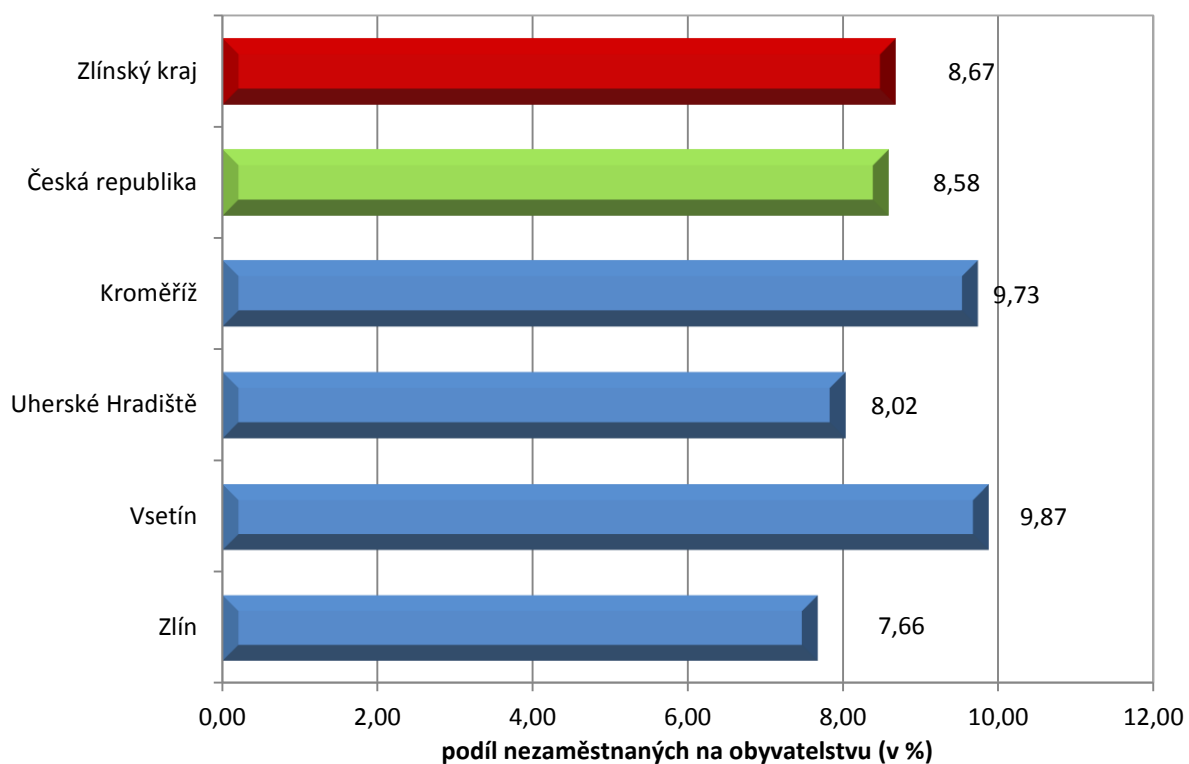
MAPA

Podíl nezaměstnaných v okresech Zlínského kraje k 28.2.2014

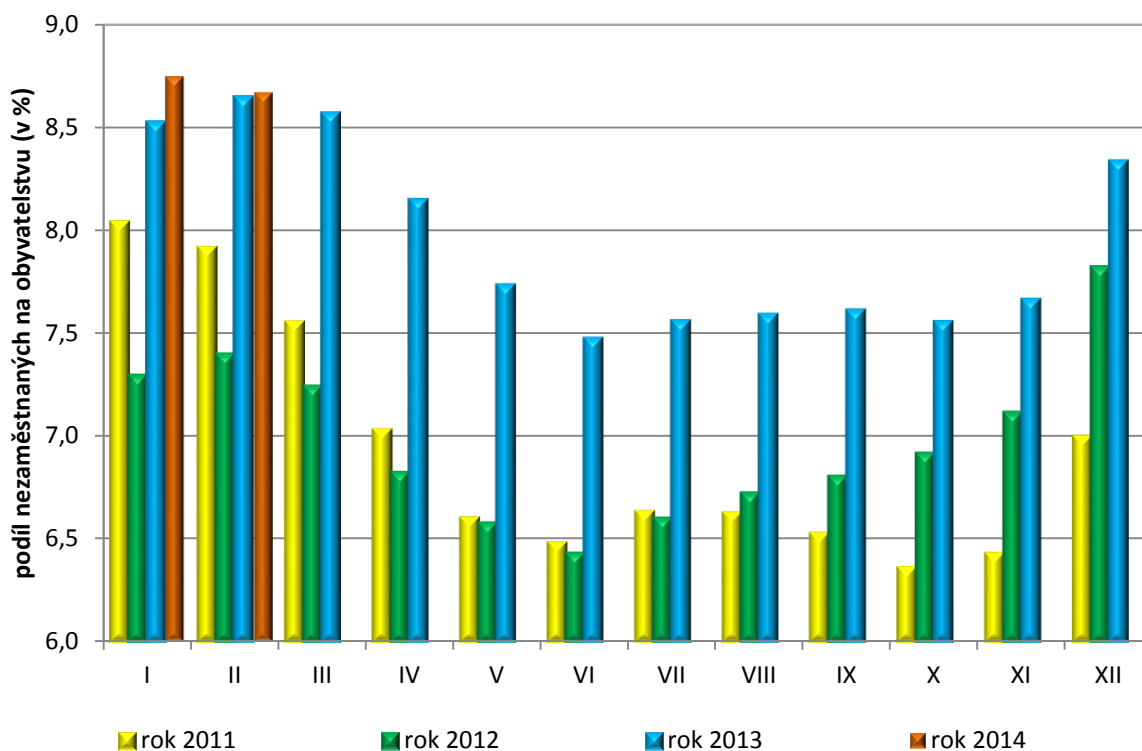


GRAFY

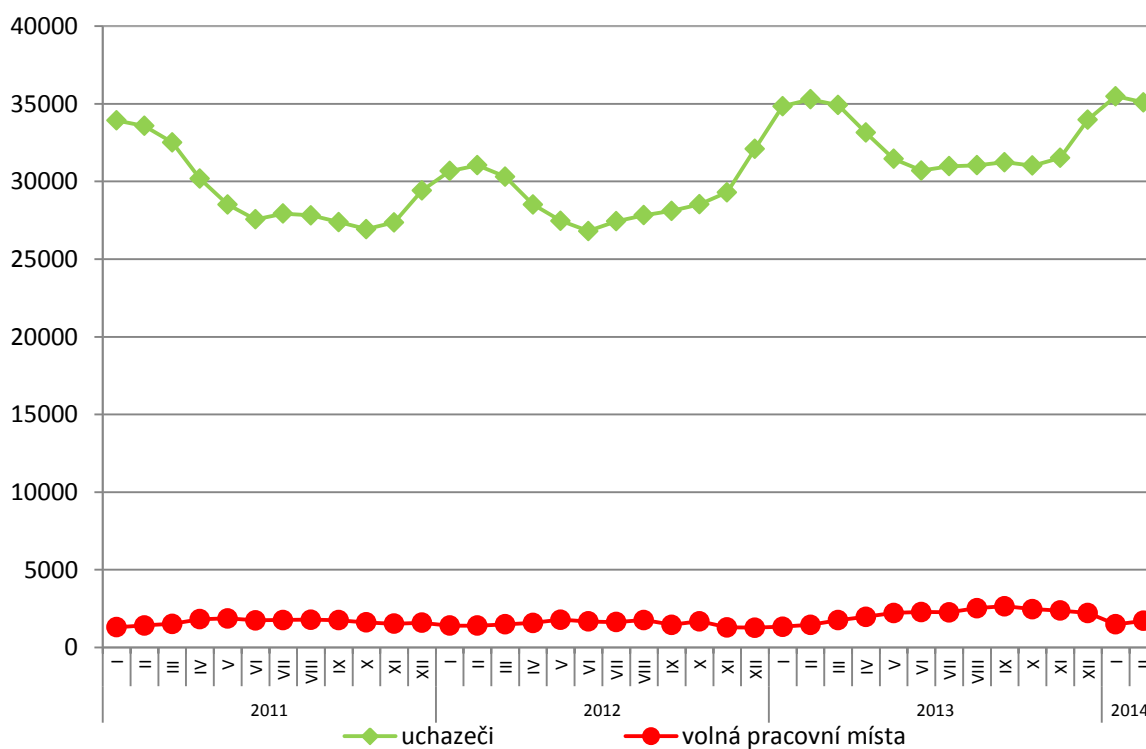
1. Podíl nezaměstnaných osob v okresech Zlínského kraje a v ČR k 28.2.2014



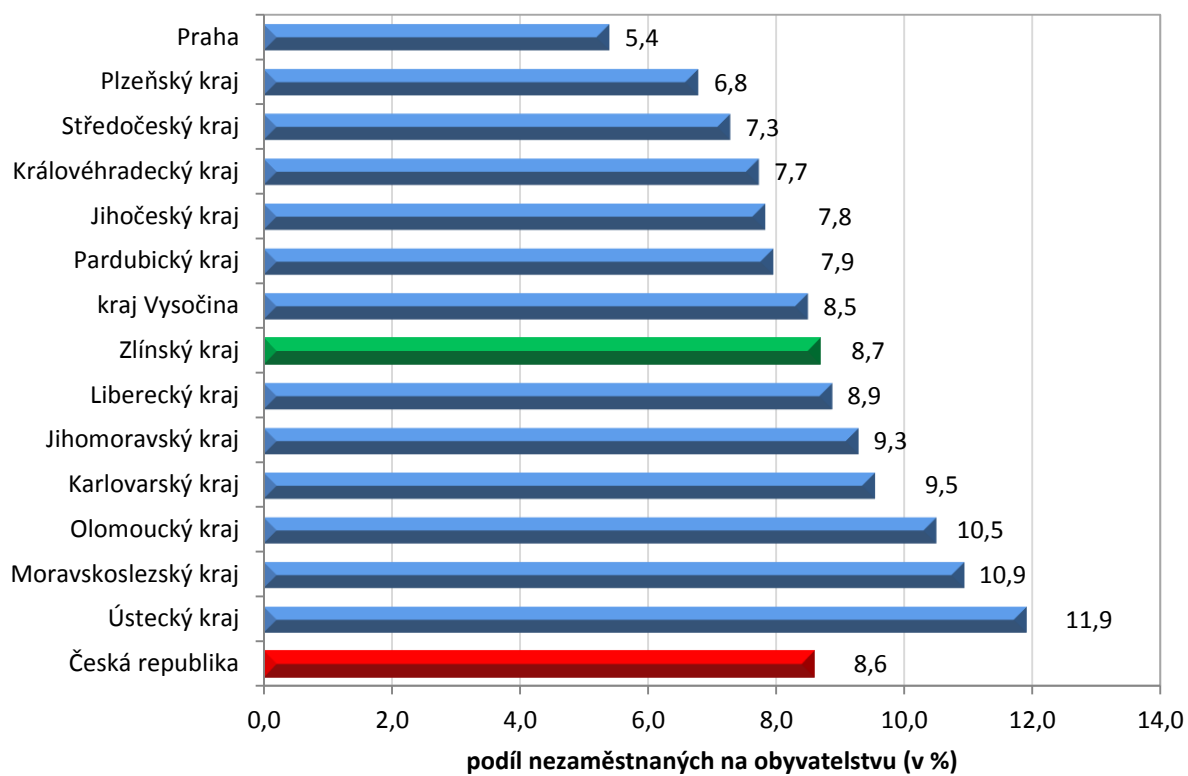
2. Vývoj podílu nezaměstnaných ve Zlínském kraji v letech 2011 – 2014



3. Vývoj počtu uchazečů a VPM ve Zlínském kraji v letech 2011 - 2014



4. Podíl nezaměstnaných osob v jednotlivých krajích ČR k 28.2.2014 v %



5. Setřídění okresů k 28.2.2014

	podíl nezam. v %		mezimés. přírůst./ úbytek nezam. v %		počet uchazečů na 1 VPM	
1	Bruntál	15,0	Praha-západ	4,2	Bruntál	65,7
2	Jeseník	14,5	Brno-venkov	2,5	Karviná	63,0
3	Most	13,9	Prostějov	2,0	Hodonín	45,7
4	Ústí nad Labem	13,2	Praha-východ	1,8	Třebíč	45,6
5	Karviná	13,0	Ústí nad Labem	1,7	Chomutov	45,0
6	Znojmo	12,6	Tábor	1,4	Kladno	44,9
7	Chomutov	12,2	Trutnov	1,4	Jeseník	40,9
8	Hodonín	12,2	Liberec	1,2	Znojmo	39,4
9	Ostrava-město	11,9	Mělník	1,2	Opava	39,3
10	Děčín	11,7	Nymburk	1,1	Litoměřice	36,8
11	Přerov	11,4	Přerov	0,8	Ústí nad Labem	36,1
12	Louny	11,2	Karviná	0,8	Šumperk	35,5
13	Sokolov	11,0	Příbram	0,5	Kolín	32,4
14	Třebíč	10,9	Ostrava-město	0,3	Děčín	30,1
15	Šumperk	10,7	Semily	0,3	Přerov	29,0
16	Teplice	10,6	Mladá Boleslav	0,3	Ostrava-město	28,9
17	Český Krumlov	10,6	Praha	0,1	Svitavy	27,1
18	Litoměřice	10,4	Frýdek-Místek	0,1	Vsetín	26,9
19	Příbram	10,1	Olomouc	0,1	Louny	26,2
20	Svitavy	10,0	Benešov	0,0	Jindřichův Hradec	25,7
21	Kolín	9,9	Litoměřice	-0,1	Žďár nad Sázavou	24,7
22	Olomouc	9,9	Teplice	-0,1	Olomouc	24,3
23	Vsetín	9,9	Opava	-0,2	Sokolov	24,1
24	Kroměříž	9,7	Beroun	-0,2	Mělník	23,2
25	Česká Lípa	9,6	Písek	-0,4	Vyškov	23,0
26	Kutná Hora	9,6	Most	-0,5	Rychnov nad Kněžnou	22,6
27	Opava	9,5	Náchod	-0,5	Tábor	22,5
28	Karlovy Vary	9,5	Hradec Králové	-0,5	Brno-město	22,5
29	Trutnov	9,4	Kroměříž	-0,5	Strakonice	22,4
30	Břeclav	9,4	Znojmo	-0,6	Příbram	21,9
31	Liberec	9,0	Karlovy Vary	-0,6	Kroměříž	20,8
32	Semily	8,9	Prachatice	-0,7	Rakovník	20,1
33	Brno-město	8,9	Svitavy	-0,7	Břeclav	20,1
34	Chrudim	8,9	Zlín	-0,7	Zlín	19,6
35	Prostějov	8,9	Chomutov	-0,8	Most	19,1
36	Kladno	8,8	Pízeň-sever	-0,8	Havlíčkův Brod	18,9
37	Nymburk	8,7	Rokycany	-0,8	Teplice	18,7
38	Tachov	8,7	Brno-město	-0,8	Náchod	18,2
39	Mělník	8,7	Jičín	-0,9	Kutná Hora	18,1
40	Žďár nad Sázavou	8,7	Hodonín	-0,9	Jičín	17,9
41	Tábor	8,7	Kolín	-1,0	Blansko	17,9
42	Strakonice	8,5	Kutná Hora	-1,0	Jablonec nad Nisou	17,8
43	Rakovník	8,3	Jablonec nad Nisou	-1,1	Semily	17,6
44	Nový Jičín	8,3	Sokolov	-1,3	Karlovy Vary	17,4
45	Frýdek-Místek	8,1	Ústí nad Orlicí	-1,3	Jihlava	17,1
46	Cheb	8,1	Kladno	-1,3	Frýdek-Místek	16,7
47	Jindřichův Hradec	8,0	Vsetín	-1,3	Nový Jičín	16,3
48	Hradec Králové	8,0	Žďár nad Sázavou	-1,4	Uherské Hradiště	16,1
49	Uherské Hradiště	8,0	Jihlava	-1,4	Praha-západ	16,1
50	Jihlava	8,0	Jindřichův Hradec	-1,4	Prostějov	16,0
51	Blansko	7,8	Pelhřimov	-1,5	Brno-venkov	15,9
52	Jablonec nad Nisou	7,7	Rakovník	-1,7	Pelhřimov	15,9
53	Klatovy	7,7	Bruntál	-1,9	Český Krumlov	15,3
54	Havlíčkův Brod	7,7	Uherské Hradiště	-1,9	Hradec Králové	15,0
55	Zlín	7,7	Nový Jičín	-1,9	Tachov	15,0
56	Vyškov	7,4	Vyškov	-1,9	Česká Lípa	14,9
57	Ústí nad Orlicí	7,4	Chrudim	-1,9	Chrudim	13,7
58	Písek	7,4	Český Krumlov	-2,0	Plzeň-jih	13,6
59	Brno-venkov	7,4	Strakonice	-2,0	Písek	13,3
60	Beroun	7,2	Česká Lípa	-2,1	Plzeň-sever	13,0
61	Náchod	7,2	Havlíčkův Brod	-2,2	Beroun	12,8
62	Prachatice	7,0	Třebíč	-2,2	Rokycany	12,7
63	Jičín	6,9	Louny	-2,2	Praha-východ	12,7
64	Domažlice	6,9	České Budějovice	-2,2	Trutnov	11,6
65	Pardubice	6,6	Blansko	-2,3	Ústí nad Orlicí	10,8
66	Plzeň-sever	6,5	Plzeň-město	-2,3	Prachatice	10,5
67	České Budějovice	6,5	Jeseník	-2,3	Mladá Boleslav	10,2
68	Plzeň-město	6,5	Šumperk	-2,4	Benešov	9,7
69	Benešov	6,2	Tachov	-2,4	Domažlice	9,3
70	Pelhřimov	6,1	Děčín	-2,5	Klatovy	9,1
71	Rychnov nad Kněžnou	6,1	Rychnov nad Kněžnou	-2,6	České Budějovice	8,6
72	Rokycany	5,8	Břeclav	-2,6	Cheb	7,7
73	Plzeň-jih	5,6	Pardubice	-2,7	Liberec	7,4
74	Praha	5,4	Domažlice	-3,0	Plzeň-město	7,3
75	Mladá Boleslav	4,9	Klatovy	-3,0	Praha	7,0
76	Praha-západ	4,6	Plzeň-jih	-3,2	Pardubice	5,6
77	Praha-východ	3,7	Cheb	-3,7	Nymburk	4,6
	Celkem ČR	8,6	Celkem ČR	-0,6	Celkem ČR	16,3

6. Mapování predikce trendů zaměstnanosti a potřeb zaměstnavatelů v kraji

V únoru proběhlo celkem 70 monitorovacích návštěv u zaměstnavatelů. Budoucnost firem se odvíjí od množství získaných zakázek, takže i nadále je zřejmá opatrnost při prognóze stavu pro příští měsíce. Zaměstnavatelé povětšinou reagují na mírnou zimu s tím, že sezónní práce mohou začít podstatně dříve než obvykle. Nejvíce se to samozřejmě projeví u firem z oblasti stavebnictví a lesnictví.

Mírná zima je také pozitivní zprávou jak pro živnostníky, jejichž podnikání má sezónní charakter, tak i pro evidované uchazeče. Dá se očekávat, že poroste nabídka volných pracovních míst nejen v oblasti stavebnictví, lesnictví, ale také v oblasti obchodu a gastronomie, případně mohou být četnější nabídky také v profesích řidičů nákladních automobilů a podobných profesí, na které má vliv sezónnost.

Nepříznivou zprávou je oznámení firmy Hirschmann Czech s.r.o. ze Vsetína o hromadném propouštění zaměstnanců. Mělo by se dotknout celkem 74 zaměstnanců. Tento fakt má negativní dopad na situaci na trhu práce na Vsetínsku. Jedná se o region s nejvyšší nezaměstnaností v kraji a každé další propouštění zhoršuje už tak nepříznivé vyhlídky.

Nejčtenější profese, které zaměstnavatelé poptávali v měsíci únoru, jsou seřizovač a obsluha obráběcích strojů, obchodní zástupce a řidič nákl.,automobilu, svářeč a pomocný pracovník ve výrobě.