



# Úřad práce ČR

Krajská pobočka Úřadu práce ČR v Jihlavě

**Měsíční statistická zpráva**

**Listopad 2019**

Zprávu předkládá:

**Mgr. Veronika Střechová**

zastupující vedoucí oddělení metodiky krajské pobočky ÚP ČR

<https://www.uradprace.cz/web/cz/statistiky-vyk>

**Jihlava 2019**



## Informace o nezaměstnanosti v Kraji Vysočina k 30. 11. 2019

**V listopadu vzrostl celkový počet uchazečů o zaměstnání na 8 301, počet hlášených volných pracovních míst vzrostl na 10 529 a podíl nezaměstnaných osob stagnoval na 2,3 %.**

K 30. 11. 2019 evidoval Úřad práce ČR (ÚP ČR), Krajská pobočka v Jihlavě celkem 8 301 uchazečů o zaměstnání. Jejich počet byl o 98 vyšší než na konci předchozího měsíce, ve srovnání se stejným obdobím minulého roku je nižší o 989 osob. Z tohoto počtu bylo 7 432 dosažitelných uchazečů o zaměstnání ve věku 15 – 64 let. Bylo to o 16 méně než na konci předchozího měsíce. Ve srovnání se stejným obdobím minulého roku byl jejich počet nižší o 1 204 osob.

V průběhu měsíce bylo nově zaevidováno 1 739 osob. Ve srovnání s minulým měsícem to bylo více o 153 osob a v porovnání se stejným obdobím předchozího roku méně o 178 osob.

Z evidence během měsíce odešlo celkem 1 641 uchazečů (ukončená evidence, vyřazení uchazeči). Bylo to o 324 osob méně než v předchozím měsíci a o 150 osob méně než ve stejném měsíci minulého roku. Do zaměstnání z nich ve sledovaném měsíci nastoupilo 1 111, tj. o 265 méně než v předchozím měsíci a o 176 méně než ve stejném měsíci minulého roku, 314 uchazečů o zaměstnání bylo umístěno prostřednictvím úřadu práce, tj. o 72 méně než v předchozím měsíci a o 85 méně než ve stejném období minulého roku, 530 uchazečů bylo vyřazeno bez umístění.

Přes celkovou stagnaci se v některých regionech Kraje Vysočina nezaměstnanost nepatrně změnila. Její pokles o 0,1 % evidovaly v listopadu dva okresy, konkrétně Jihlava a Žďár nad Sázavou. Naopak její nárůst o 0,1 % byl evidován v okrese Třebíč. V okresech Havlíčkův Brod a Pelhřimov se výše nezaměstnanosti nezměnila.

Ke konci měsíce bylo evidováno na ÚP ČR, Krajské pobočce v Jihlavě 4 465 žen. Jejich podíl na celkovém počtu uchazečů činil 53,8 %. V evidenci bylo 1 574 osob se zdravotním postižením, což představovalo 19,0 % z celkového počtu nezaměstnaných.

Ke konci tohoto měsíce bylo evidováno 503 absolventů škol všech stupňů vzdělání a mladistvých, jejich počet ve srovnání s předchozím měsícem klesl o 74 osob a ve srovnání se stejným měsícem minulého roku byl nižší o 25 osob. Na celkové nezaměstnanosti se podíleli 6,1 %.

Podporu v nezaměstnanosti pobíralo 3 531 uchazečů o zaměstnání, tj. 42,5 % všech uchazečů vedených v evidenci.

Podíl nezaměstnaných osob, tj. počet dosažitelných uchazečů o zaměstnání ve věku 15 - 64 let k obyvatelstvu stejného věku, se k 30. 11. 2019 nezměnil a stagnoval na hodnotě 2,3 %.



Podíl nezaměstnaných stejný nebo vyšší než republikový průměr vykázal 1 okres, nejvyšší byl v okrese Třebíč (2,9 %). Nejnižší podíl nezaměstnaných byl zaznamenán v okrese Pelhřimov (1,3 %).

Podíl nezaměstnaných žen klesl na 2,5 %, podíl nezaměstnaných mužů stagnoval na 2,0 %.

Kraj evidoval k 30. 11. 2019 celkem 10 529 volných pracovních míst. Jejich počet byl o 102 vyšší, než v předchozím měsíci a o 255 vyšší než ve stejném měsíci minulého roku. Na jedno volné pracovní místo připadalo v průměru 0,8 uchazeče, z toho nejvíce v okresech Třebíč (1,3) a Žďár nad Sázavou (1,3). Z celkového počtu nahlášených volných míst bylo 488 vhodných pro osoby se zdravotním postižením (OZP), na jedno volné pracovní místo připadalo 3,2 OZP. Volných pracovních míst pro absolventy a mladistvé bylo registrováno 3 139, na jedno volné místo připadala 0,2 uchazeče této kategorie. Z celkového počtu 10 529 volných pracovních míst bylo 3 082 míst bez příznaku „pro cizince“. Na dalších 7 447 pozic pak mohli zaměstnavatelé přijímat také pracovníky ze zahraničí.

V rámci aktivní politiky zaměstnanosti (APZ) bylo od počátku roku 2019 prostřednictvím příspěvků APZ podpořeno 1 157 osob, z toho bylo zařazeno 457 osob do rekvalifikačních kurzů.

V měsíci listopadu byly v „kurzu“ „veřejně prospěšné práce“, hlavně v profesích uklízeč veřejných prostranství a pomocný pracovník v lesnictví; na rozdíl od předchozích období byla využívána i „SÚPM vyhrazená“ (v projektu PDU – podpora dlouhodobě nezaměstnaných uchazečů), kde byly dotováni uchazeči převážně v profesích administrativní pracovník a pomocný pracovník v kuchyni.

Informace o vývoji nezaměstnanosti v ČR v elektronické formě jsou zveřejněny na internetové adrese <https://www.mpsv.cz/web/cz/statistiky>.



## 1. Základní charakteristika vývoje nezaměstnanosti a volných pracovních míst v Kraji Vysočina

Tabulka č. 1 - Vývoj nezaměstnanosti

ukazatel (celkový počet)		stav k		
		30. 11. 2018	31.10. 2019	30. 11. 2019
evidovaní uchazeči o zaměstnání		9 290	8 203	8 301
- z toho	ženy	5 055	4 503	4 465
	absolventi a mladiství	528	577	503
	uchazeči se zdravotním postižením	1 956	1 542	1 574
uchazeči s nárokem na P VN		3 690	3 353	3 531
podíl nezaměstnaných osob v %		2,6 %	2,3 %	2,3 %
volná pracovní místa		10 274	10 427	10 529
počet uchazečů na 1 volné pracovní místo		0,9	0,8	0,8

Tabulka č. 2 - Tok nezaměstnanosti

ukazatel	počet uchazečů ve sledovaném měsíci		
	listopad 2018	říjen 2019	listopad 2019
nově evidovaní uchazeči o zaměstnání	1 917	1 586	1 739
uchazeči s ukončenou evidencí a vyřazení	1 791	1 965	1 641
- z toho umístění celkem	1 287	1 376	1 111
- z toho umístění úřadem práce	399	386	314

Tabulka č. 3 – Nezaměstnanost v okresech k 30. 11. 2019

okres	počet nezaměstnaných		volná pracovní místa	počet uchazečů na 1 VPM	podíl nezaměstnaných osob [%]
	celkem	z toho ženy			
Havlíčkův Brod	1 418	817	1 232	1,2	2,1
Jihlava	1 863	1 002	2 680	0,7	2,3
Pelhřimov	640	338	3 344	0,2	1,3
Třebíč	2 287	1 256	1 706	1,3	2,9
Žďár nad Sázavou	2 093	1 052	1 567	1,3	2,4
Kraj Vysočina	8 301	4 465	10 529	0,8	2,3
Česká republika	197 289	104 493	338 670	0,6	2,6



## 2. Vybrané nástroje aktivní politiky zaměstnanosti v Kraji Vysočina

Tabulka č. 4 – Osoby podpořené v rámci APZ a rekvalifikace uchazečů a zájemců o zaměstnání

ukazatel (celkový počet)	stav k		celkem od počátku roku do	
	30. 11. 2018	30. 11. 2019	30. 11. 2018	30. 11. 2019
<b>osoby podpořené v rámci APZ</b>				
veřejně prospěšné práce (VPP)	136	299	199	443
veřejně prospěšné práce (VPP) - ESF1)	122	31	492	38
společensky účelná prac. místa (SÚPM)	67	8	68	13
společensky účelná prac. místa (SÚPM)-ESF1)	152	123	287	118
SÚPM - samostatně výděleč. činnost (SVČ)	37	9	35	7
SÚPM - samostatně výděleč. činnost (SVČ)-ESF1)	0	0	0	0
zřízení pracovního místa pro OZP (bez SVČ)	74	32	14	6
zřízení pracovního místa pro OZP – SVČ	3	1	0	0
ostatní nástroje APZ	100	45	124	75
<b>rekvalifikace uchazečů a zájemců o zaměstnání</b>				
uchazeči a zájemci zařazení do rekvalifikací	1	1	9	2
uchazeči a zájemci zařazení do rekvalifikací - ESF <sup>1)</sup>	2	24	291	36
uchazeči a zájemci, kteří zahájili zvolenou rekvalifikaci	0	0	2	0
uchazeči a zájemci, kteří zahájili zvolenou rekvalifikaci - ESF <sup>1)</sup>	91	65	390	419
<b>osoby podpořené v rámci APZ celkem</b>	<b>785</b>	<b>638</b>	<b>1911</b>	<b>1157</b>

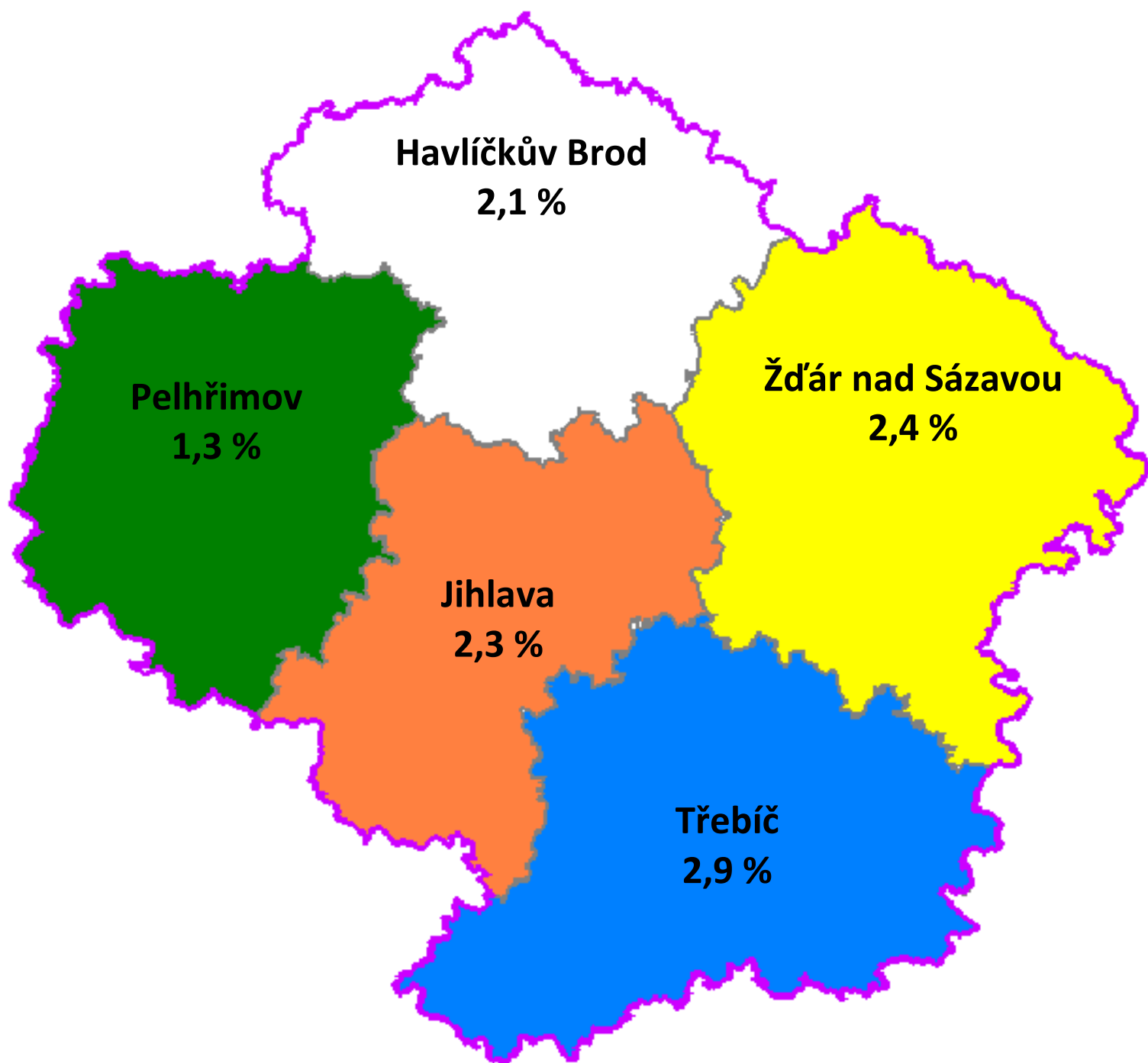
1) financováno převážně z Evropského sociálního fondu

Podrobnější statistické údaje o nástrojích APZ naleznete na stránkách Integrovaného portálu MPSV, v měsíčních statistikách nezaměstnanosti

<https://www.mpsv.cz/web/cz/mesicni>

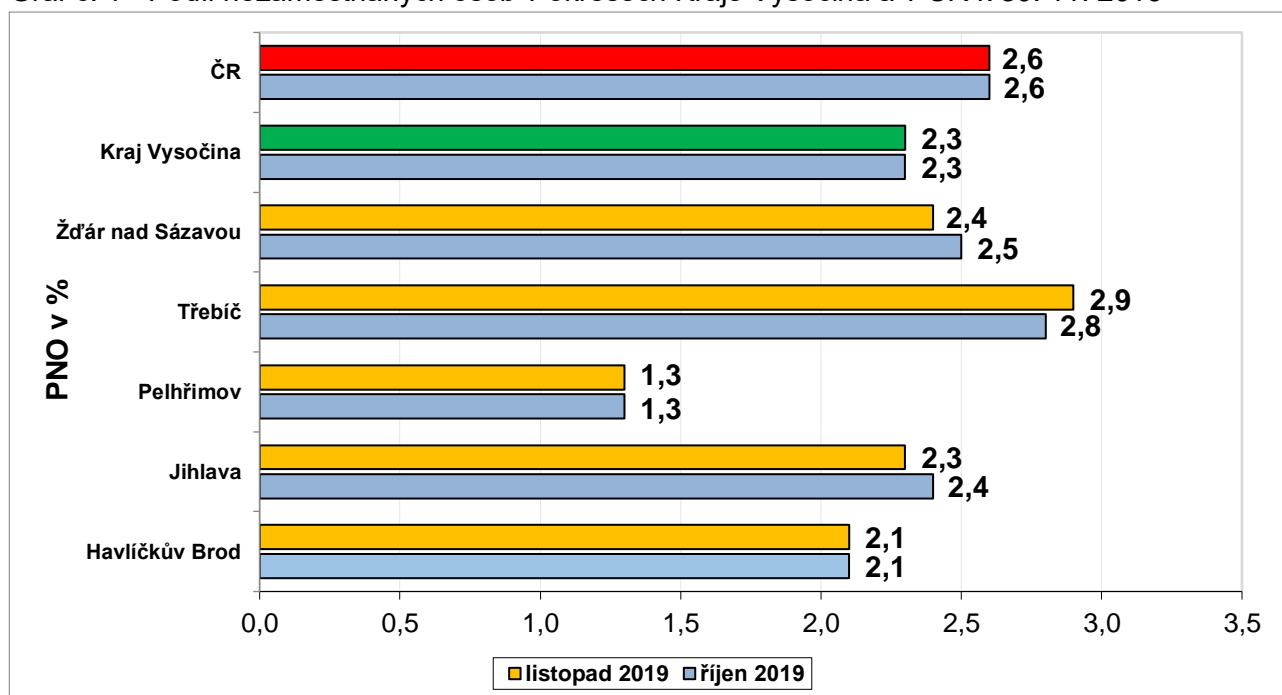


3. **MAPA** - Podíl nezaměstnaných v okresech Kraje Vysočina (mapa kraje)

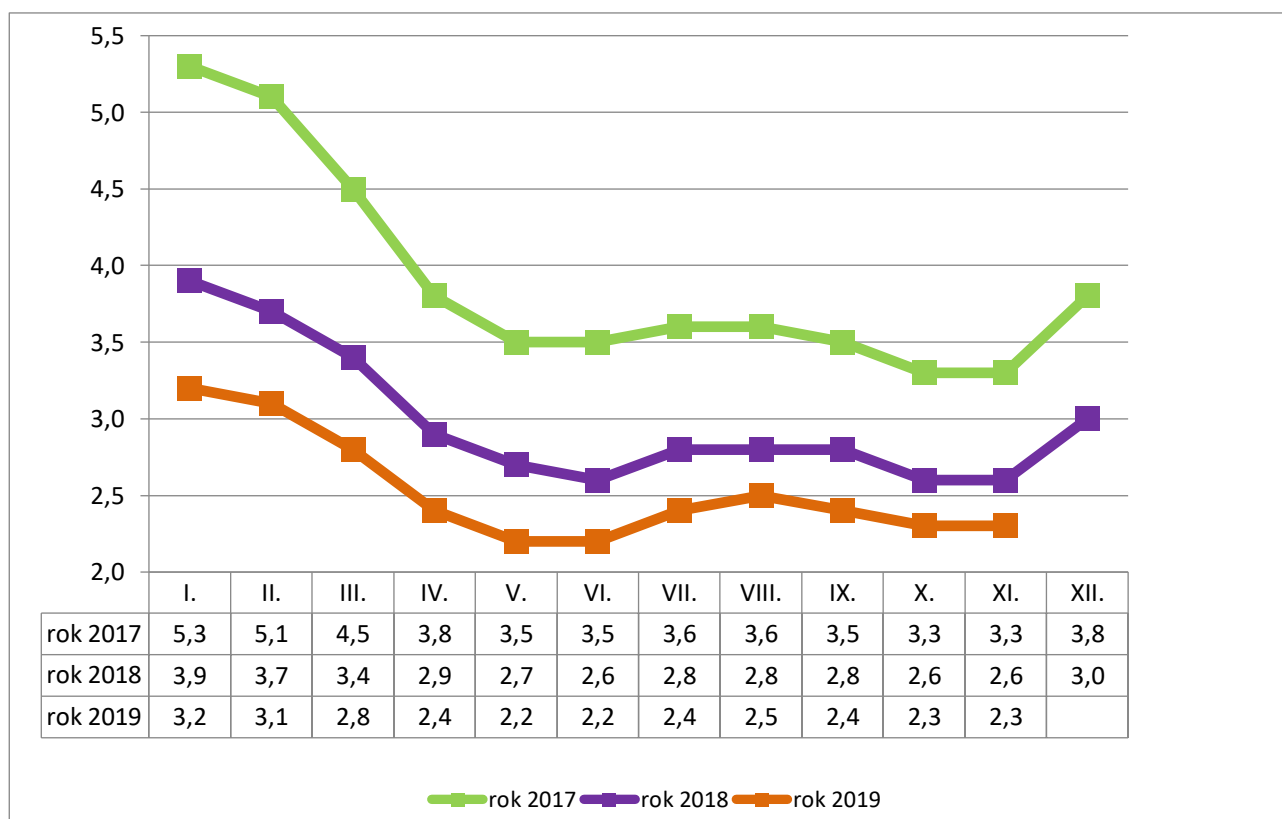


#### 4. GRAFY

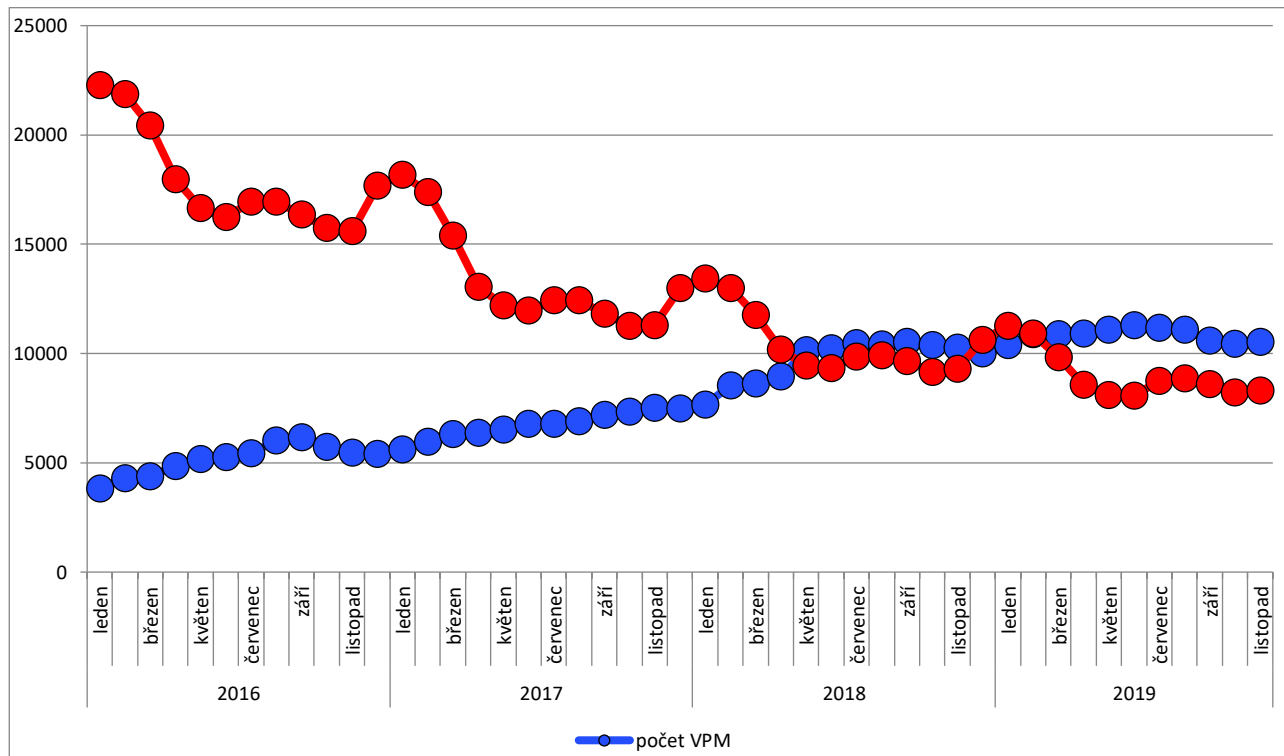
Graf č. 1 - Podíl nezaměstnaných osob v okresech Kraje Vysočina a v ČR k 30. 11. 2019



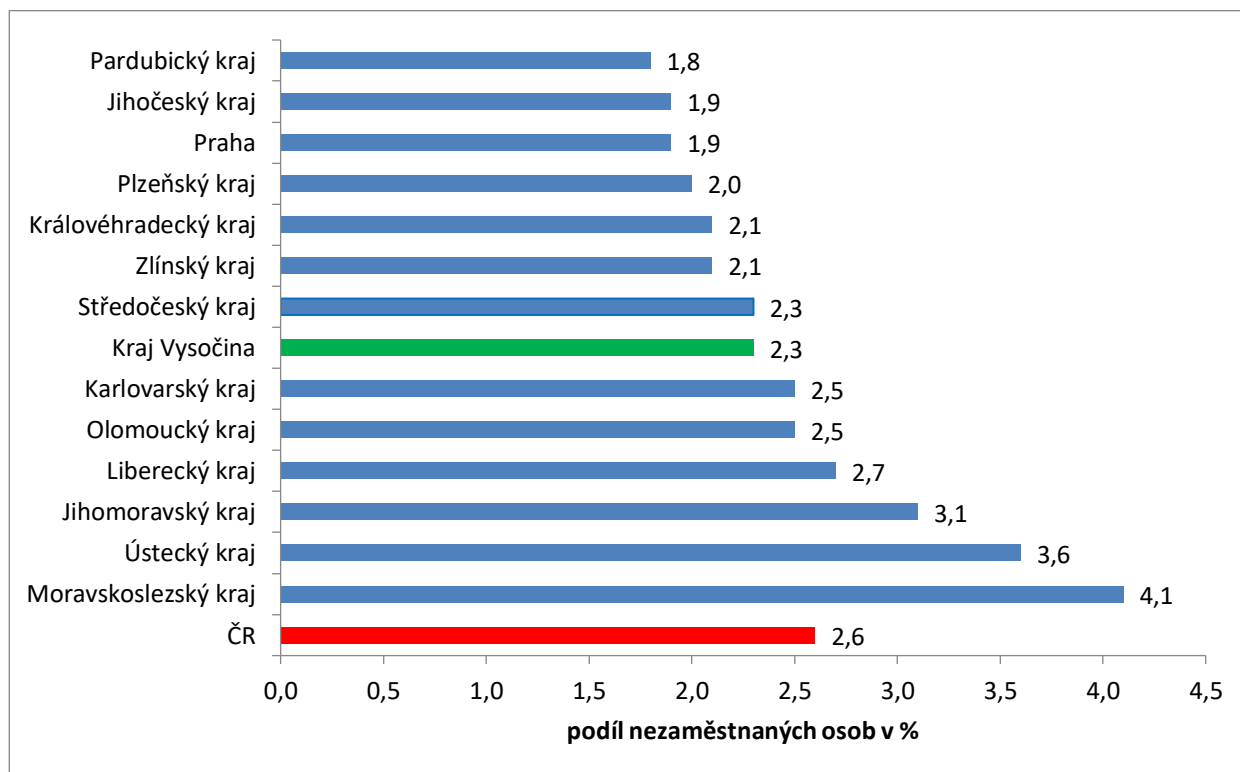
Graf č. 2 - Vývoj podílu nezaměstnaných v Kraji Vysočina v letech 2017 – 2019 v %



Graf č. 3 - Vývoj počtu uchazečů a volných míst v Kraji Vysočina v letech 2016 – 2019



Graf č. 4 - Podíl nezaměstnaných osob v jednotlivých krajích ČR k 30. 11. 2019 v %







## 5. Tabulka seříděných okresů k 30. 11. 2019 (z celorepublikové statistiky)

	PNO v %		meziměs. přírůst./ úbytek nezam. v %		počet uchazečů na 1 VPM
1 Karviná	6,4	Klatovy	11,6	Karviná	5,2
2 Ostrava-město	4,9	Český Krumlov	11,5	Sokolov	3,0
3 Bruntál	4,7	Prachatice	11,3	Hodonín	2,4
4 Chomutov	4,7	Břeclav	9,1	Jeseník	2,4
5 Znojmo	4,4	Jeseník	8,5	Děčín	2,4
6 Most	4,3	Jindřichův Hradec	8,0	Ústí nad Labem	2,3
7 Louny	4,0	Písek	7,4	Znojmo	2,2
8 Hodonín	4,0	Znojmo	6,9	Blansko	2,1
9 Děčín	3,9	Náchod	6,4	Bruntál	2,1
10 Ústí nad Labem	3,8	Chrudim	5,3	Most	1,9
11 Brno-město	3,6	Svitavy	5,2	Ostrava-město	1,8
12 Sokolov	3,6	Plzeň-jih	4,5	Frýdek-Místek	1,7
13 Jeseník	3,5	Děčín	3,6	Šumperk	1,5
14 Kolín	3,2	Plzeň-sever	3,6	Litoměřice	1,5
15 Kladno	3,2	Hodonín	3,5	Opava	1,5
16 Český Krumlov	3,1	<b>Třebíč</b>	<b>3,3</b>	<b>Třebíč</b>	<b>1,3</b>
17 Příbram	3,0	Trutnov	3,3	<b>Žďár nad Sázavou</b>	<b>1,3</b>
18 Nymburk	3,0	Bruntál	3,2	Přerov	1,3
19 Šumperk	3,0	<b>Havlíčkův Brod</b>	<b>3,1</b>	Kroměříž	1,3
20 Liberec	2,9	Semily	2,8	Břeclav	1,2
21 Semily	2,9	Pardubice	2,7	Jablonec nad Nisou	1,2
22 Přerov	2,9	Kroměříž	2,4	Louny	1,2
23 <b>Třebíč</b>	<b>2,9</b>	Nový Jičín	1,9	Nový Jičín	1,2
24 Mělník	2,8	Vsetín	1,8	<b>Havlíčkův Brod</b>	<b>1,2</b>
25 Břeclav	2,7	Litoměřice	1,7	Trutnov	1,1
26 Náchod	2,7	Uherské Hradiště	1,6	Olomouc	1,0
27 Kutná Hora	2,7	Česká Lípa	1,5	Kladno	1,0
28 Jablonec nad Nisou	2,7	Beroun	1,3	Chomutov	1,0
29 Nový Jičín	2,6	Karlovy Vary	1,2	Strakonice	1,0
30 Frýdek-Místek	2,6	Šumperk	1,2	Brno-město	0,9
31 Teplice	2,5	Tachov	1,2	Teplice	0,9
32 Litoměřice	2,5	Domažlice	1,1	Náchod	0,8
33 Vsetín	2,5	<b>Pelhřimov</b>	<b>1,1</b>	Kolín	0,8
34 <b>Žďár nad Sázavou</b>	<b>2,4</b>	Prostějov	1,0	Rakovník	0,8
35 Tachov	2,4	Blansko	0,7	Vsetín	0,8
36 Beroun	2,4	Liberec	0,7	Uherské Hradiště	0,8
37 Tábor	2,3	Opava	0,6	Kutná Hora	0,7
38 Karlovy Vary	2,3	Teplice	0,6	Česká Lípa	0,7
39 Trutnov	2,3	Kutná Hora	0,6	Příbram	0,7
40 <b>Jihlava</b>	<b>2,3</b>	Olomouc	0,5	<b>Jihlava</b>	<b>0,7</b>
41 Blansko	2,3	Přerov	0,4	Semily	0,7
42 Olomouc	2,3	Cheb	0,2	Liberec	0,7
43 Kroměříž	2,3	<b>Jihlava</b>	<b>0,2</b>	Vyškov	0,6
44 Rokycany	2,3	Vyškov	0,0	Hradec Králové	0,6
45 Hradec Králové	2,2	Strakonice	-0,2	Chrudim	0,6
46 Brno-venkov	2,2	Ústí nad Labem	-0,4	Mělník	0,6
47 Rakovník	2,2	Karviná	-0,4	Karlovy Vary	0,5
48 Opava	2,2	Frýdek-Místek	-0,4	Jindřichův Hradec	0,5
49 Strakonice	2,2	Rokycany	-0,6	Zlín	0,5
50 <b>Havlíčkův Brod</b>	<b>2,1</b>	Kolín	-0,6	Prostějov	0,5
51 Česká Lípa	2,1	Zlín	-0,7	Svitavy	0,5
52 Plzeň-sever	2,1	Tábor	-0,7	Nymburk	0,5
53 Plzeň-město	2,1	Ostrava-město	-0,9	Tábor	0,5
54 Svitavy	2,0	Příbram	-0,9	Benešov	0,5
55 Uherské Hradiště	1,9	Brno-venkov	-1,0	Praha-západ	0,5
56 Chrudim	1,9	Kladno	-1,0	Brno-venkov	0,4
57 Klatovy	1,9	České Budějovice	-1,1	Beroun	0,4
58 Praha	1,9	Louny	-1,1	České Budějovice	0,4
59 Vyškov	1,9	Mladá Boleslav	-1,2	Klatovy	0,4
60 Zlín	1,9	<b>Žďár nad Sázavou</b>	<b>-1,3</b>	Plzeň-sever	0,4
61 Pardubice	1,8	Plzeň-město	-1,4	Písek	0,4
62 Domažlice	1,8	Nymburk	-1,5	Cheb	0,4
63 Prachatice	1,8	Mělník	-1,6	Prachatice	0,4
64 Prostějov	1,7	Most	-1,7	Český Krumlov	0,3
65 Cheb	1,7	Praha	-1,8	Rokycany	0,3
66 Ústí nad Orlicí	1,6	Sokolov	-1,8	Jičín	0,3
67 Plzeň-jih	1,6	Praha-západ	-1,8	Ústí nad Orlicí	0,3
68 Písek	1,6	Chomutov	-1,9	Plzeň-město	0,3
69 Mladá Boleslav	1,6	Hradec Králové	-2,2	Praha	0,2
70 České Budějovice	1,6	Brno-město	-2,2	Rychnov nad Kněžnou	0,2
71 Jičín	1,5	Rakovník	-2,3	<b>Pelhřimov</b>	<b>0,2</b>
72 Benešov	1,4	Ústí nad Orlicí	-2,8	Mladá Boleslav	0,2
73 Praha-západ	1,4	Rychnov nad Kněžnou	-2,8	Plzeň-jih	0,2
74 Jindřichův Hradec	1,4	Jablonec nad Nisou	-2,8	Pardubice	0,2
75 <b>Pelhřimov</b>	<b>1,3</b>	Benešov	-3,4	Domažlice	0,1
76 Rychnov nad Kněžnou	1,2	Jičín	-3,4	Tachov	0,1
77 Praha-východ	1,1	Praha-východ	-4,0	Praha-východ	0,1
Celkem ČR	2,6	Celkem ČR	0,4	Celkem ČR	0,6