



Úřad práce ČR

Krajská pobočka Úřadu práce ČR v Jihlavě

Měsíční statistická zpráva

Březen 2019

Zprávu předkládá:
Pavel Literák, MSc.
analytik trhu práce

http://portal.mpsv.cz/upcr/kp/vys/statisticke_prehledy/bulletin

Jihlava 2019



Informace o nezaměstnanosti v Kraji Vysočina k 31. 03. 2019

V tomto měsíci celkový počet uchazečů o zaměstnání poklesl o 9,9 % na 9 818, počet hlášených volných pracovních míst vzrostl o 0,1 % na 10 894 a podíl nezaměstnaných osob poklesl na 2,8 %.

K 31. 03. 2019 evidoval Úřad práce ČR (ÚP ČR), Krajská pobočka v Jihlavě celkem 9 818 uchazečů o zaměstnání. Jejich počet byl o 1 084 nižší než na konci předchozího měsíce, ve srovnání se stejným obdobím minulého roku je nižší o 1 933 osob. Z tohoto počtu bylo 9 047 dosažitelných uchazečů o zaměstnání ve věku 15 – 64 let. Bylo to o 1 065 méně než na konci předchozího měsíce. Ve srovnání se stejným obdobím minulého roku byl jejich počet nižší o 2 044 osob.

V průběhu měsíce bylo nově zaevidováno 1 491 osob. Ve srovnání s minulým měsícem to bylo více o 63 osob a v porovnání se stejným obdobím předchozího roku více o 72 osob.

Z evidence během měsíce odešlo celkem 2 575 uchazečů (ukončená evidence, vyřazení uchazeči). Bylo to o 783 osob více než v předchozím měsíci a o 71 osob méně než ve stejném měsíci minulého roku. Do zaměstnání z nich ve sledovaném měsíci nastoupilo 1 978, tj. o 664 více než v předchozím měsíci a o 154 méně než ve stejném měsíci minulého roku, 473 uchazečů o zaměstnání bylo umístěno prostřednictvím úřadu práce tj. o 121 více než v předchozím měsíci a o 15 méně než ve stejném období minulého roku, 597 uchazečů bylo vyřazeno bez umístění.

Pokles nezaměstnanosti evidovaly v březnu všechny okresy Kraje Vysočina. Největší pokles o 0,4 % zaznamenaly okresy Jihlava a Třebíč, dále o 0,3 % klesla nezaměstnanost v okrese Žďár nad Sázavou a konečně v okresech Havlíčkův Brod a Pelhřimov se nezaměstnanost snížila o 0,2 %.

Ke konci měsíce bylo evidováno na ÚP ČR, Krajské pobočce v Jihlavě 4 979 žen. Jejich podíl na celkovém počtu uchazečů činil 2,9 %. V evidenci bylo 1 892 osob se zdravotním postižením, což představovalo 19,3 % z celkového počtu nezaměstnaných.

Ke konci tohoto měsíce bylo evidováno 486 absolventů škol všech stupňů vzdělání a mladistvých, jejich počet klesl ve srovnání s předchozím měsícem o 10 osob a ve srovnání se stejným měsícem minulého roku byl nižší o 72 osob. Na celkové nezaměstnanosti se podíleli 5,0 %.

Podporu v nezaměstnanosti pobíralo 4 404 uchazečů o zaměstnání, tj. 44,9 % všech uchazečů vedených v evidenci.

Podíl nezaměstnaných osob, tj. počet dosažitelných uchazečů o zaměstnání ve věku 15 - 64 let k obyvatelstvu stejného věku, klesl k 31. 03. 2019 na 2,8 %.



Podíl nezaměstnaných stejný nebo vyšší než republikový průměr vykázaly 2 okresy, nejvyšší byl v okresech Třebíč (3,6 %) a Žďár nad Sázavou (3,3 %). Nejnižší podíl nezaměstnaných byl zaznamenán v okrese Pelhřimov (1,5 %).

Podíl nezaměstnaných žen poklesl na 2,9 %, podíl nezaměstnaných mužů poklesl na 2,7 %.

Kraj evidoval k 31. 03. 2019 celkem 10 894 volných pracovních míst. Jejich počet byl o 26 vyšší, než v předchozím měsíci a o 2 260 vyšší než ve stejném měsíci minulého roku. Na jedno volné pracovní místo připadalo v průměru 0,9 uchazeče, z toho nejvíce v okresech Třebíč (1,6) a Žďár nad Sázavou (1,6). Z celkového počtu nahlášených volných míst bylo 462 vhodných pro osoby se zdravotním postižením (OZP), na jedno volné pracovní místo připadalo 4,1 OZP. Volných pracovních míst pro absolventy a mladistvé bylo registrováno 3 500, na jedno volné místo připadalo 0,14 uchazeče této kategorie.

V rámci aktivní politiky zaměstnanosti (APZ) bylo od počátku roku 2019 prostřednictvím příspěvků APZ podpořeno 281 osob, z toho bylo zařazeno 141 osob do rekvalifikačních kurzů.

Informace o vývoji nezaměstnanosti v ČR v elektronické formě jsou zveřejněny na internetové adrese <http://portal.mpsv.cz/sz/stat>.



1. Základní charakteristika vývoje nezaměstnanosti a volných pracovních míst v Kraji Vysočina

Tabulka č. 1 - Vývoj nezaměstnanosti

ukazatel (celkový počet)		stav k		
		31. 3. 2018	28. 2. 2019	31. 3. 2019
evidovaní uchazeči o zaměstnání		11 751	10 902	9 818
- z toho	ženy	5 872	5 183	4 979
	absolventi a mladiství	558	496	486
	uchazeči se zdravotním postižením	2 432	1 962	1 892
uchazeči s nárokem na Pvn		4 699	5 271	4 404
podíl nezaměstnaných osob v %		3,4 %	3,1 %	2,8 %
volná pracovní místa		8 634	10 868	10 894
počet uchazečů na 1 volné pracovní místo		1,4	1,0	0,9

Tabulka č. 2 - Tok nezaměstnanosti

ukazatel	počet uchazečů ve sledovaném měsíci		
	březen 2018	únor 2019	březen 2019
nově evidovaní uchazeči o zaměstnání	1 419	1 428	1 491
uchazeči s ukončenou evidencí a vyřazení	2 646	1 792	3 172
- z toho umístění celkem	2 132	1 314	1 978
- z toho umístění úřadem práce	488	352	473

Tabulka č. 3 – Nezaměstnanost v okresech k 31. 03. 2019

okres	počet nezaměstnaných		volná pracovní místa	počet uchazečů na 1 VPM	podíl nezaměstnaných osob [%]
	celkem	z toho ženy			
Havlíčkův Brod	1 449	836	1 431	1,0	2,2
Jihlava	2 156	1 032	3 115	0,7	2,7
Pelhřimov	732	378	2 897	0,3	1,5
Třebíč	2 803	1 459	1 803	1,6	3,6
Žďár nad Sázavou	2 678	1 274	1 648	1,6	3,3
Kraj Vysočina	9 818	4 979	10 894	0,9	2,8
Česká republika	227 053	115 488	339 331	0,7	3,0



2. Vybrané nástroje aktivní politiky zaměstnanosti v Kraji Vysočina

Tabulka č. 4 – Osoby podpořené v rámci APZ a rekvalifikace uchazečů a zájemců o zaměstnání

ukazatel (celkový počet)	stav k		celkem od počátku roku do	
	31. 3. 2018	31. 3. 2019	31. 3. 2018	31. 3. 2019
osoby podpořené v rámci APZ				
veřejně prospěšné práce (VPP)	107	157	11	87
veřejně prospěšné práce (VPP) - ESF ¹⁾	244	0	81	0
společensky účelná prac. místa (SÚPM)	53	32	15	6
společensky účelná prac. místa (SÚPM)-ESF ¹⁾	263	130	76	22
SÚPM - samostatně výděleč. činnost (SVC)	78	26	11	1
SÚPM - samostatně výděleč. činnost (SVC)-ESF ¹⁾	0	0	0	0
zřízení pracovního místa pro OZP (bez SVC)	104	66	9	0
zřízení pracovního místa pro OZP - SVC	5	3	0	0
ostatní nástroje APZ	84	82	29	24
rekvalifikace uchazečů a zájemců o zaměstnání				
uchazeči a zájemci zařazení do rekvalifikací	4	1	5	0
uchazeči a zájemci zařazení do rekvalifikací - ESF ¹⁾	84	5	143	6
uchazeči a zájemci, kteří zahájili zvolenou rekvalifikaci	0	0	2	0
uchazeči a zájemci, kteří zahájili zvolenou rekvalifikaci - ESF ¹⁾	0	77	37	135
osoby podpořené v rámci APZ celkem	1026	579	419	281

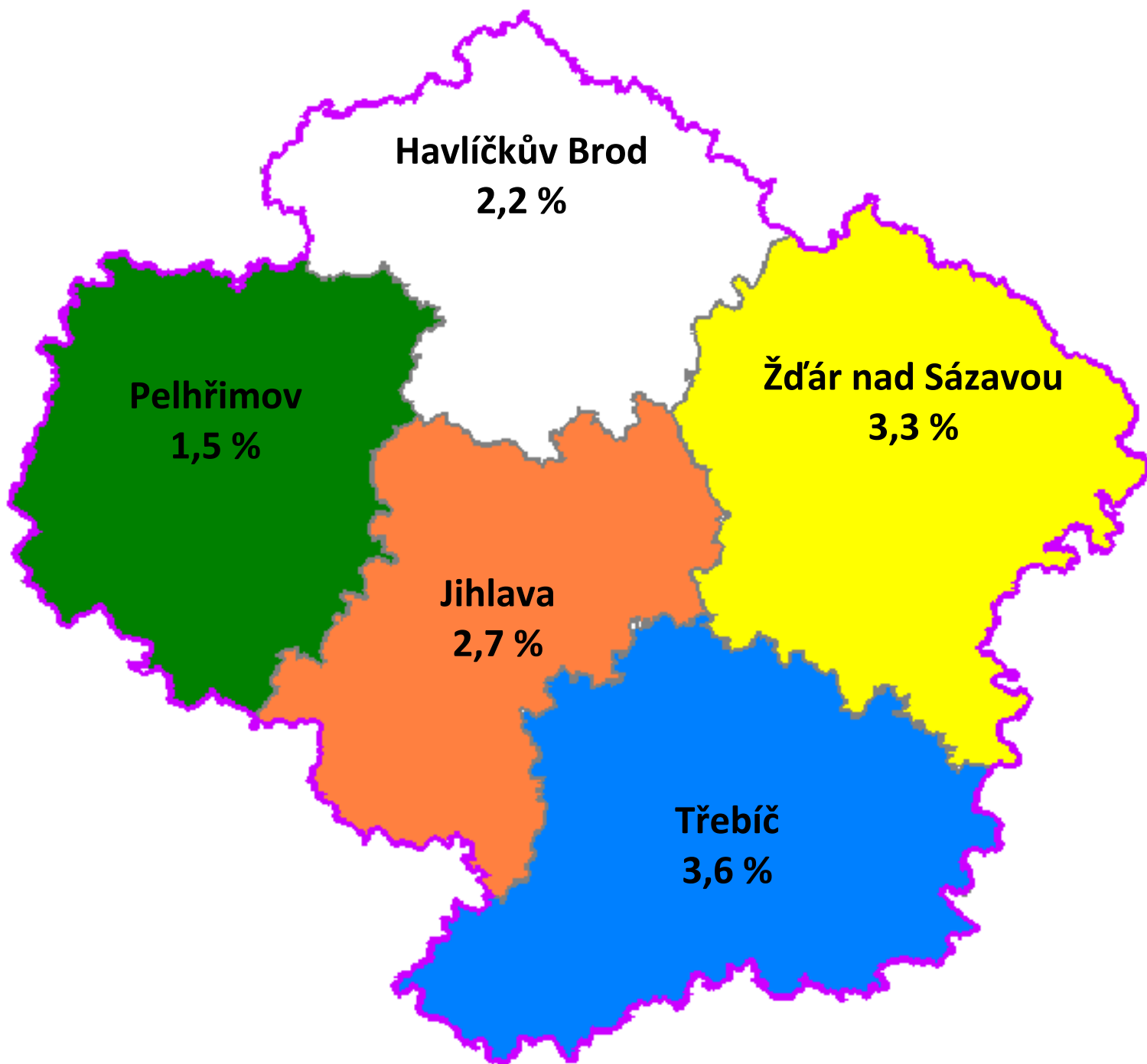
1) financováno převážně z Evropského sociálního fondu

Podrobnější statistické údaje o nástrojích APZ naleznete na stránkách Integrovaného portálu

MPSV, v měsíčních statistikách nezaměstnanosti

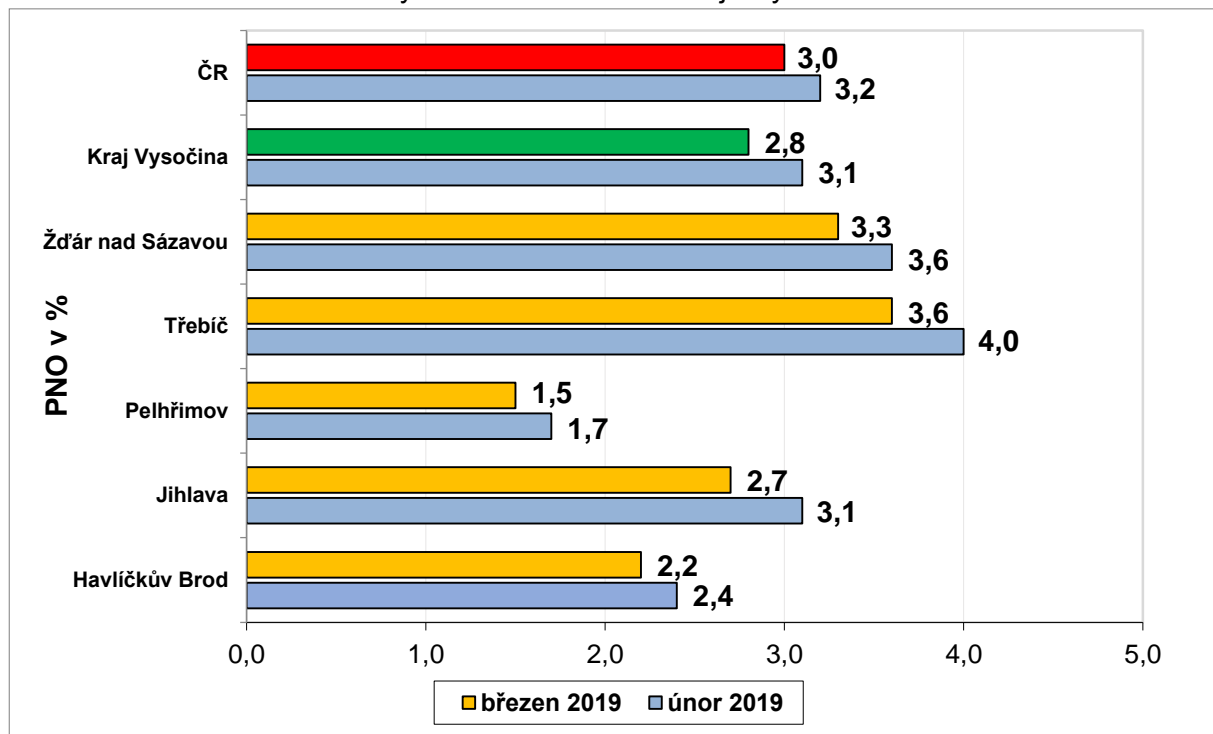
<http://portal.mpsv.cz/sz/stat/nz/mes>

3. **MAPA** - Podíl nezaměstnaných v okresech Kraje Vysočina (mapa kraje)

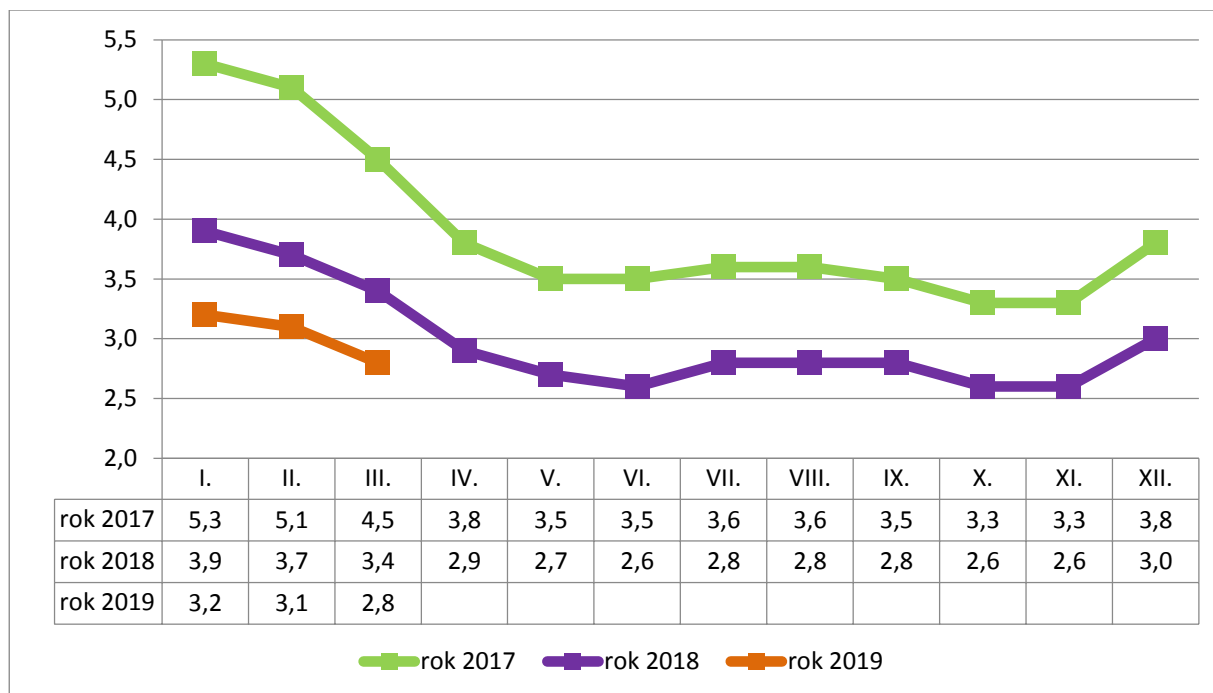


4. GRAFY

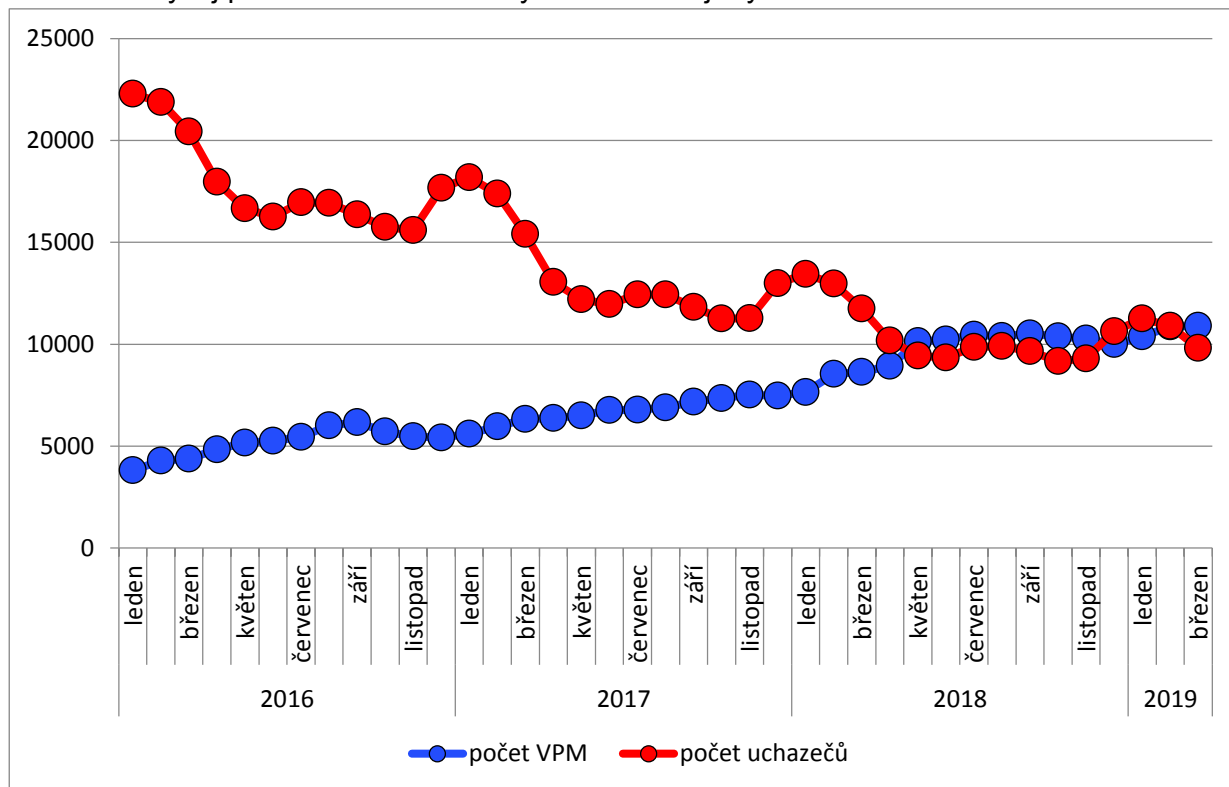
Graf č. 1 - Podíl nezaměstnaných osob v okresech Kraje Vysočina a v ČR k 31. 03. 2019



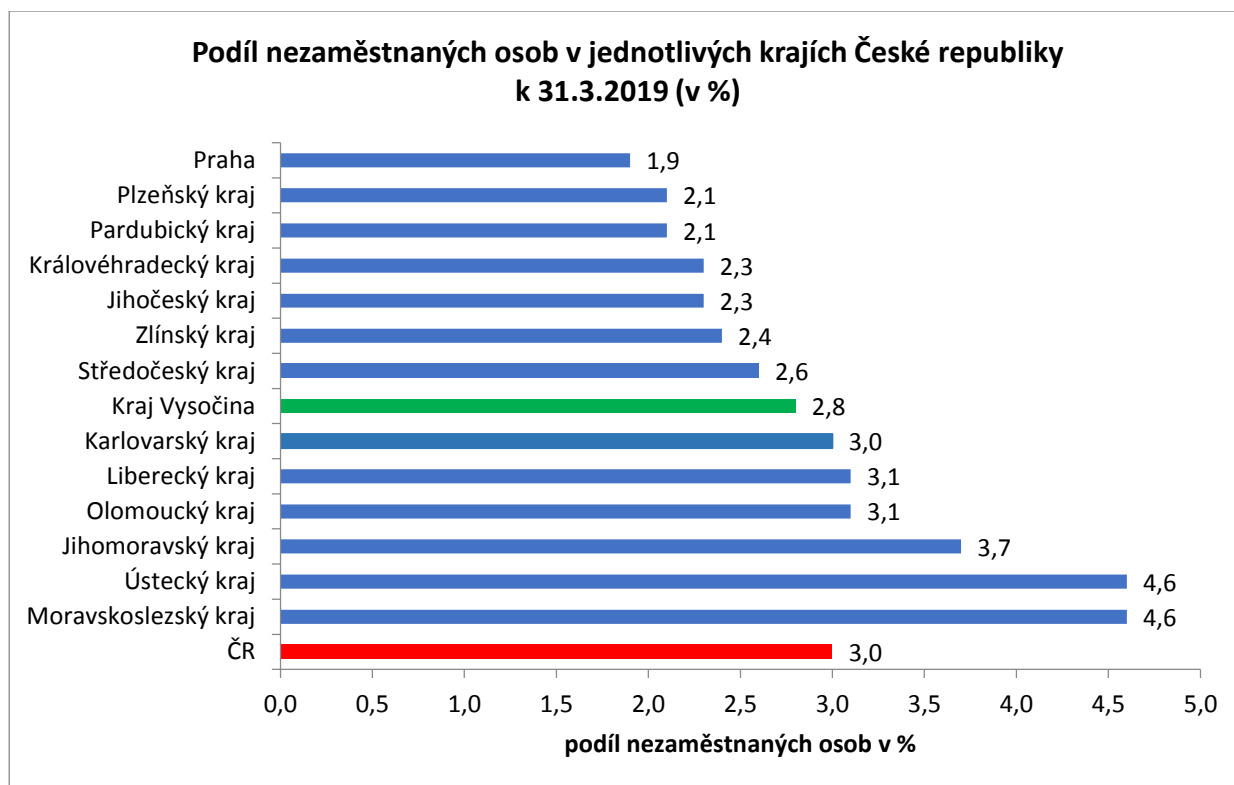
Graf č. 2 - Vývoj podílu nezaměstnaných v Kraji Vysočina v letech 2017 – 2019 v %



Graf č. 3 - Vývoj počtu uchazečů a volných míst v Kraji Vysočina v letech 2016 – 2019



Graf č. 4 - Podíl nezaměstnaných osob v jednotlivých krajích ČR k 31. 03. 2019 v %





5. Tabulka seříděných okresů k 31. 03. 2019 (z celorepublikové statistiky)

	PNO v %		meziměs. přírůst./ úbytek nezam. v %		počet uchazečů na 1 VPM
1 Karviná	6,9	Chomutov	-3,3	Karviná	5,1
2 Znojmo	5,8	Ústí nad Labem	0,6	Jeseník	4,1
3 Most	5,8	Plzeň-město	-0,3	Znojmo	3,2
4 Bruntál	5,7	Sokolov	-0,4	Ústí nad Labem	3,1
5 Chomutov	5,4	Ostrava-město	-0,9	Sokolov	2,8
6 Ústí nad Labem	5,3	Karviná	-1,5	Bruntál	2,8
7 Ostrava-město	5,3	Praha	-1,8	Most	2,7
8 Jeseník	5,3	Louny	-2,0	Hodonín	2,5
9 Louny	5,1	Praha-západ	-2,1	Děčín	2,0
10 Hodonín	5,0	Most	-2,3	Ostrava-město	2,0
11 Děčín	4,6	Kladno	-2,4	Opava	2,0
12 Sokolov	4,5	Liberec	-2,5	Blansko	1,9
13 Brno-město	4,1	Brno-město	-2,6	Frýdek-Místek	1,9
14 Přerov	3,7	Mělník	-3,0	Šumperk	1,7
15 Český Krumlov	3,6	Jablonec nad Nisou	-3,5	Přerov	1,6
16 Kladno	3,6	Praha-východ	-4,1	Žďár nad Sázavou	1,6
17 Třebíč	3,6	Brno-venkov	-4,4	Jablonec nad Nisou	1,6
18 Kolín	3,5	Děčín	-4,6	Litoměřice	1,6
19 Příbram	3,5	Trutnov	-4,6	Kroměříž	1,6
20 Šumperk	3,5	Kolín	-4,7	Třebíč	1,6
21 Břeclav	3,5	Rokycany	-5,0	Louny	1,4
22 Nymburk	3,4	Cheb	-5,4	Břeclav	1,4
23 Liberec	3,4	Beroun	-5,6	Kladno	1,3
24 Semily	3,3	Rychnov nad Kněžnou	-5,7	Kolín	1,2
25 Kutná Hora	3,3	Hradec Králové	-5,9	Chomutov	1,2
26 Litoměřice	3,3	Benešov	-6,0	Brno-město	1,1
27 Žďár nad Sázavou	3,3	Blansko	-6,0	Nový Jičín	1,1
28 Mělník	3,3	Nymburk	-6,0	Strakonice	1,1
29 Jablonec nad Nisou	3,2	Frýdek-Místek	-6,0	Trutnov	1,1
30 Teplice	3,1	Teplice	-6,1	Kutná Hora	1,0
31 Vsetín	3,0	Prostějov	-6,5	Příbram	1,0
32 Nový Jičín	3,0	Mladá Boleslav	-6,5	Havlíčkův Brod	1,0
33 Náchod	3,0	Bruntál	-6,6	Náchod	1,0
34 Frýdek-Místek	2,9	Semily	-6,7	Teplice	1,0
35 Tábor	2,9	Hodonín	-6,8	Rakovník	1,0
36 Kroměříž	2,9	Česká Lípa	-7,0	Olomouc	1,0
37 Opava	2,8	Nový Jičín	-7,3	Semily	0,9
38 Svitavy	2,8	Plzeň-sever	-7,3	Mělník	0,9
39 Rakovník	2,8	Šumperk	-7,7	Vyškov	0,8
40 Tachov	2,7	Vyškov	-7,7	Liberec	0,8
41 Karlovy Vary	2,7	Jičín	-7,8	Prostějov	0,8
42 Jihlava	2,7	Náchod	-7,8	Jindřichův Hradec	0,8
43 Strakonice	2,7	Plzeň-jih	-7,9	Uherské Hradiště	0,7
44 Olomouc	2,6	Pardubice	-8,0	Vsetín	0,7
45 Brno-venkov	2,5	Jeseník	-8,1	Chrudim	0,7
46 Beroun	2,5	Zlín	-8,2	Česká Lípa	0,7
47 Hradec Králové	2,5	Žďár nad Sázavou	-8,3	Jihlava	0,7
48 Blansko	2,5	Vsetín	-9,1	Svitavy	0,7
49 Česká Lípa	2,4	Kutná Hora	-9,3	Hradec Králové	0,7
50 Chrudim	2,3	Domažlice	-9,4	Nymburk	0,7
51 Rokycany	2,3	Břeclav	-9,4	Tábor	0,6
52 Plzeň-sever	2,3	Třebíč	-9,4	Písek	0,6
53 Prostějov	2,2	Tachov	-9,6	Zlín	0,6
54 Trutnov	2,2	Přerov	-9,6	Benešov	0,6
55 Havlíčkův Brod	2,2	Litoměřice	-9,6	Brno-venkov	0,6
56 Klatovy	2,1	Havlíčkův Brod	-9,7	Klatovy	0,6
57 Vyškov	2,1	Opava	-10,0	České Budějovice	0,5
58 Prachatice	2,1	Olomouc	-10,1	Jičín	0,5
59 Uherské Hradiště	2,0	Český Krumlov	-10,2	Karlovy Vary	0,5
60 Pardubice	2,0	Svitavy	-10,5	Cheb	0,5
61 Zlín	2,0	Karlovy Vary	-10,7	Beroun	0,5
62 Písek	2,0	Příbram	-10,7	Prachatice	0,4
63 Domažlice	1,9	České Budějovice	-11,0	Český Krumlov	0,4
64 Plzeň-město	1,9	Kroměříž	-11,1	Plzeň-sever	0,4
65 Praha	1,9	Pelhřimov	-11,4	Rokycany	0,3
66 Cheb	1,9	Tábor	-11,5	Praha	0,3
67 Jindřichův Hradec	1,9	Rakovník	-11,7	Ústí nad Orlicí	0,3
68 České Budějovice	1,8	Písek	-12,0	Plzeň-město	0,3
69 Mladá Boleslav	1,8	Znojmo	-12,1	Pelhřimov	0,3
70 Jičín	1,7	Jihlava	-12,2	Rychnov nad Kněžnou	0,3
71 Benešov	1,7	Ústí nad Orlicí	-12,3	Mladá Boleslav	0,2
72 Ústí nad Orlicí	1,6	Strakonice	-13,1	Domažlice	0,2
73 Plzeň-jih	1,6	Uherské Hradiště	-13,8	Praha-západ	0,2
74 Praha-západ	1,5	Klatovy	-15,1	Plzeň-jih	0,2
75 Pelhřimov	1,5	Prachatice	-16,2	Tachov	0,1
76 Rychnov nad Kněžnou	1,3	Chrudim	-17,2	Pardubice	0,1
77 Praha-východ	1,1	Jindřichův Hradec	-22,8	Praha-východ	0,1
Celkem ČR	3,0	Celkem ČR	-5,9	Celkem ČR	0,7