



Úřad práce ČR

Krajská pobočka Úřadu práce ČR
v Jihlavě

Měsíční statistická zpráva
únor 2019

Zpracoval: *Pavel Literák, MSc.*

http://portal.mpsv.cz/upcr/kp/vys/statisticke_prehledy/bulletin

Informace o nezaměstnanosti v Kraji Vysočina

k 28.2.2019

V tomto měsíci celkový počet uchazečů o zaměstnání klesl na 10 902, tedy o cca 3,2 %, počet hlášených volných pracovních vzrostl o 4,6 % na 10 868 a podíl nezaměstnaných osob se snížil na 3,1 %.

K 28.2.2019 evidoval Úřad práce ČR (ÚP ČR), Krajská pobočka v Jihlavě celkem 10 902 uchazečů o zaměstnání. Jejich počet byl o 364 osob nižší než na konci předchozího měsíce, ve srovnání se stejným obdobím minulého roku je nižší o 2 076 osob. Z tohoto počtu bylo 10 112 dosažitelných uchazečů o zaměstnání ve věku 15 – 64 let, tedy o 402 dosažitelných uchazečů méně než na konci předchozího měsíce. Ve srovnání se stejným obdobím minulého roku byl jejich počet nižší o 2 224 osob.

V průběhu měsíce bylo nově zaevidováno 1 428 osob. Ve srovnání s minulým měsícem to bylo o 1 221 osob méně a v porovnání se stejným obdobím předchozího roku o 80 osob méně.

Z evidence během měsíce odešlo celkem 1 792 uchazečů (ukončená evidence, vyřazení uchazeči). Bylo to o 219 osob méně než v předchozím měsíci a o 180 osob méně než ve stejném měsíci minulého roku. Do zaměstnání z nich ve sledovaném měsíci nastoupilo 1 314, tj. o 83 méně než v předchozím měsíci a o 164 méně než ve stejném měsíci minulého roku, 352 uchazečů o zaměstnání bylo umístěno prostřednictvím úřadu práce tj. o 52 méně než v předchozím měsíci a o 8 více než ve stejném období minulého roku, 478 uchazečů bylo vyřazeno bez umístění.

Pokles nezaměstnanosti o 0,1 % evidovaly v únoru shodně všechny okresy Kraje Vysočina.

Ke konci měsíce bylo evidováno na ÚP ČR, Krajské pobočce v Jihlavě 5 183 žen. Jejich podíl na celkovém počtu uchazečů činil 47,5 %. V evidenci bylo 1 962 osob se zdravotním postižením, což představovalo 18,0 % z celkového počtu nezaměstnaných.

Ke konci tohoto měsíce bylo evidováno 496 absolventů škol všech stupňů vzdělání a mladistvých, jejich počet ve srovnání s předchozím měsícem vzrostl o 20 osob a ve srovnání se stejným měsícem minulého roku byl nižší o 31 osob. Na celkové nezaměstnanosti se podíleli 4,5 %.

Podporu v nezaměstnanosti pobíralo 5 271 uchazečů o zaměstnání, tj. 48,3 % všech uchazečů vedených v evidenci.

Podíl nezaměstnaných osob, tj. podíl dosažitelných uchazečů o zaměstnání ve věku 15-64 let k obyvatelstvu stejného věku, se k 28.2.2019 snížil o 0,1 % na hodnotu 3,1 %.

Podíl nezaměstnaných osob stejný nebo vyšší než republikový průměr vykázaly 2 okresy, nejvyšší byl v okrese Třebíč (4,0 %). Nejnižší podíl nezaměstnaných osob byl zaznamenán v okrese Pelhřimov (1,7 %).

Podíl nezaměstnaných žen klesl na 3,0 %, podíl nezaměstnaných mužů klesl na 3,2 %.

Kraj evidoval k 28.2.2019 celkem 10 868 volných pracovních míst. Jejich počet byl o 482 míst vyšší než v předchozím měsíci a o 2 325 vyšší než ve stejném měsíci minulého roku. Na jedno volné pracovní místo připadal v průměru 1,0 uchazeč, z toho nejvíce v okresech Třebíč (1,8) a Žďár nad Sázavou (1,6). Z celkového počtu nahlášených volných míst bylo 444 vhodných pro osoby se zdravotním postižením (OZP), na jedno volné pracovní místo připadaly 4,4 OZP. Volných pracovních míst pro absolventy a mladistvé bylo registrováno 3 375, na jedno volné místo připadaly 0,15 uchazeče této kategorie.

V rámci aktivní politiky zaměstnanosti (APZ) bylo od počátku roku 2019 prostřednictvím příspěvků APZ podpořeno 98 osob, do rekvalifikačních kurzů bylo zařazeno 70 osob. Celkem bylo v roce 2019 na těchto aktivitách podpořeno 168 osob.

Informace o vývoji nezaměstnanosti v ČR v elektronické formě jsou zveřejněny na internetové adrese <http://portal.mpsv.cz/sz/stat>.

1. Základní charakteristika vývoje nezaměstnanosti a volných pracovních míst v Kraji Vysočina

Tabulka č. 1 - Vývoj nezaměstnanosti

ukazatel		stav k		
		28.2.2018	31.1.2019	28.2.2019
evidovaní uchazeči o zaměstnání		12 978	11 266	10 902
- z toho	ženy	6 205	5 301	5 183
	absolventi a mladiství	527	476	496
	uchazeči se zdravotním postižením	2 507	2 015	1 962
uchazeči s nárokem na PvN		5 650	5 533	5 271
podíl nezaměstnaných osob v % ¹⁾		3,7 %	3,2 %	3,1 %
volná pracovní místa		8 543	10 386	10 868
počet uchazečů na 1 volné pracovní místo		1,5	1,1	1,0

1) od ledna 2013 nový ukazatel registrované nezaměstnanosti

Tabulka č. 2 - Tok nezaměstnanosti

ukazatel	Počet uchazečů ve sledovaném měsíci		
	únor 2018	leden 2019	únor 2019
nově evidovaní uchazeči o zaměstnání	1 508	2 649	1 428
uchazeči s ukončenou evidencí a vyřazení	1 972	2 011	1 792
- z toho umístění celkem	1 478	1 397	1 314
- z toho umístění úřadem práce	344	404	352

Tabulka č. 3. – Nezaměstnanost v okresech k 28.2.2019

Okres	Počet nezaměstnaných		Volná pracovní místa	Počet uchazečů na 1 VPM	Podíl nezaměstnaných osob [%]
	Celkem	z toho ženy			
Havlíčkův Brod	1 604	865	1 380	1,2	2,4
Jihlava	2 456	1 089	3 061	0,8	3,1
Pelhřimov	826	402	2 812	0,3	1,7
Třebíč	3 095	1 500	1 737	1,8	4,0
Žďár nad Sázavou	2 921	1 327	1 878	1,6	3,6
Kraj Vysočina	10 902	5 183	10 868	1,0	3,1
Česká republika	241 417	119 163	333 111	0,7	3,2

2. Nástroje aktivní politiky zaměstnanosti v únoru 2019

Tabulka č. 4 – Osoby podpořené v rámci APZ a rekvalifikace uchazečů a zájemců o zaměstnání

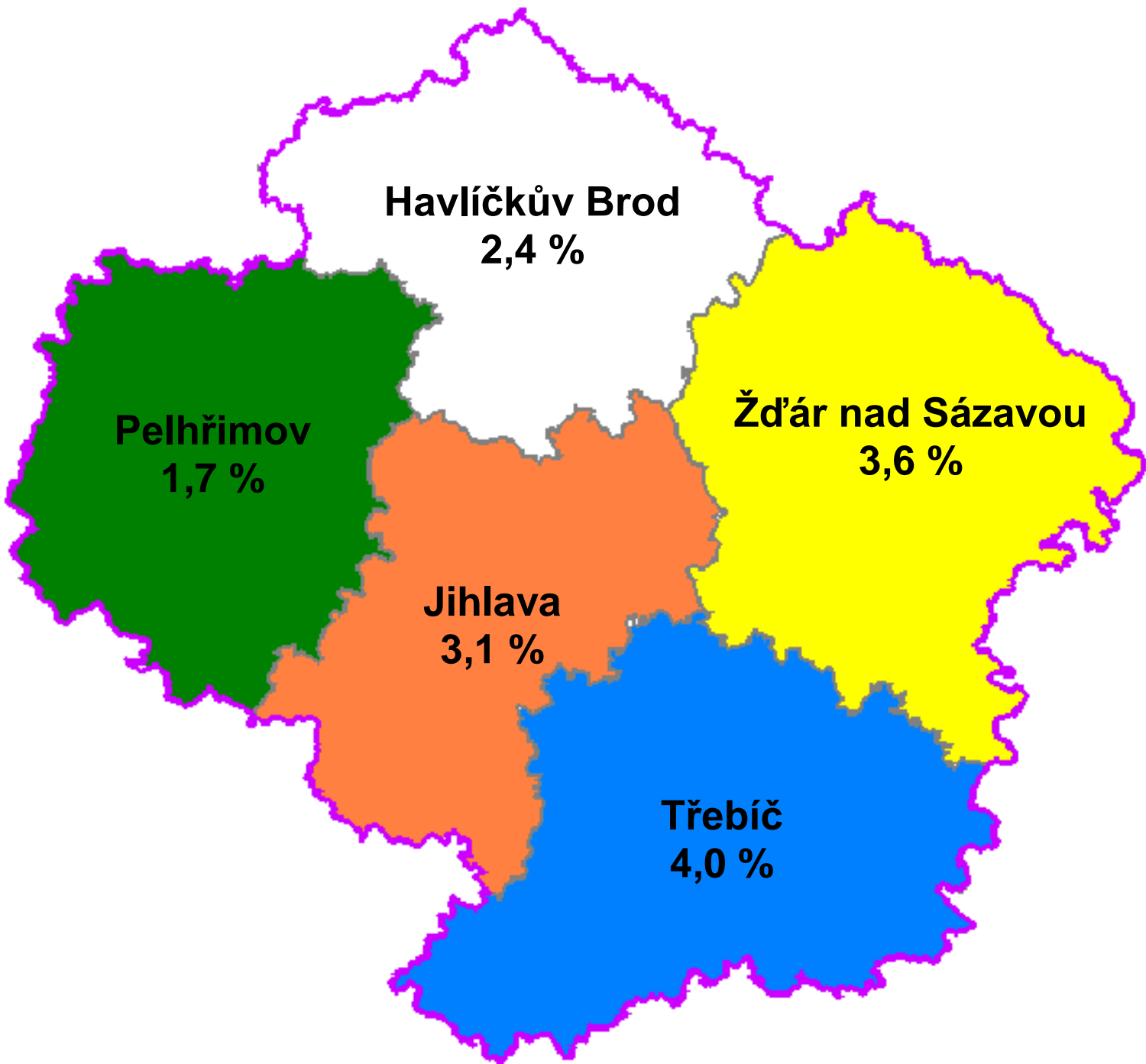
ukazatel (celkový počet)	Stav k		Celkem od počátku roku do	
	28.2.2018	28.2.2019	28.2.2018	28.2.2019
osoby podpořené v rámci APZ				
veřejně prospěšné práce (VPP)	104	181	4	59
veřejně prospěšné práce (VPP) - ESF ¹⁾	259	0	20	0
společensky účelná prac. místa (SÚPM)	58	48	6	6
společensky účelná prac. místa (SÚPM) - ESF ¹⁾	273	126	56	9
SÚPM - samostatně výděleč. činnost (SVČ)	85	31	7	1
SÚPM - samostatně výděleč. činnost (SVČ) - ESF ¹⁾	0	0	0	0
pracovní místa pro OZP – zřízení zaměstnavatelem	111	66	7	0
pracovní místa pro OZP - OSVČ	5	3	0	0
ostatní nástroje APZ	82	90	21	23
rekvalifikace uchazečů a zájemců o zaměstnání				
uchazeči a zájemci zařazení do rekvalifikací	5	1	3	0
uchazeči a zájemci zařazení do rekvalifikací - ESF ¹⁾	86	15	96	1
uchazeči a zájemci, kteří zahájili zvolenou rekvalifikaci	0	0	0	0
uchazeči a zájemci, kteří zahájili zvolenou rekvalifikaci - ESF ¹⁾	1	50	18	69
Osoby podpořené v rámci APZ celkem	1 069	611	238	168

1) financováno převážně z Evropského sociálního fondu

Podrobnější statistické údaje o nástrojích APZ naleznete na stránkách Integrovaného portálu MPSV, v měsíčních statistikách nezaměstnanosti

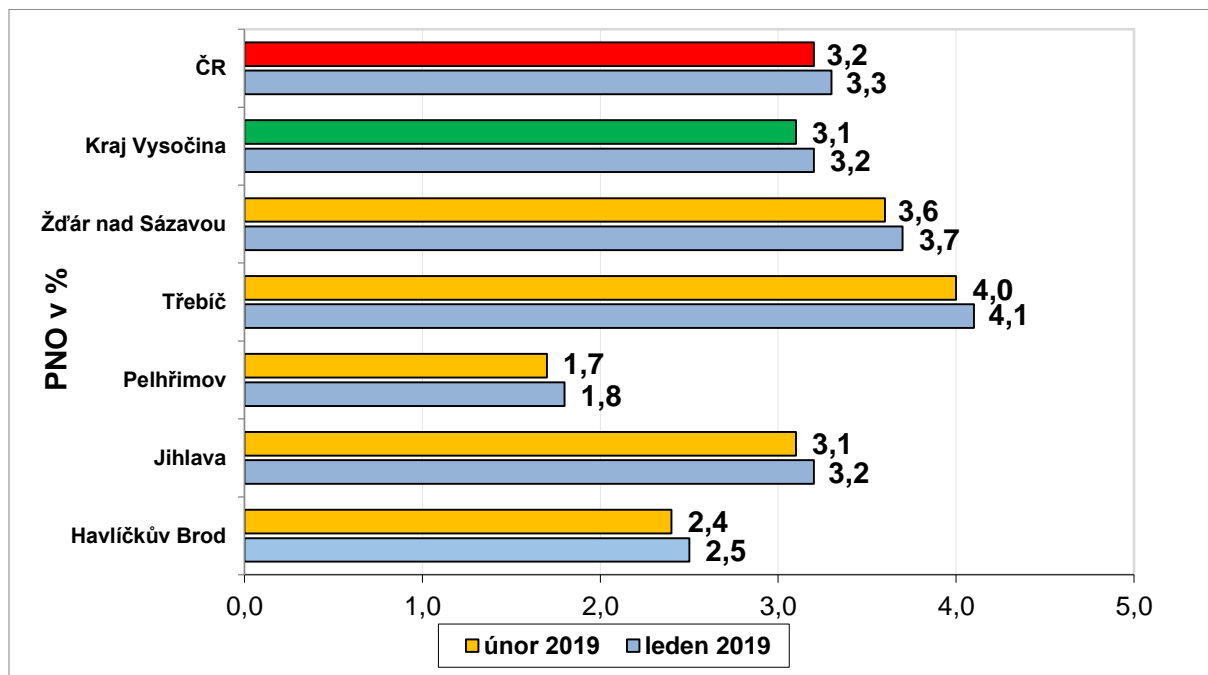
<http://portal.mpsv.cz/sz/stat/nz/mes>

3. MAPA – Podíl nezaměstnaných osob v okresech Kraje Vysočina k 28.2.2019

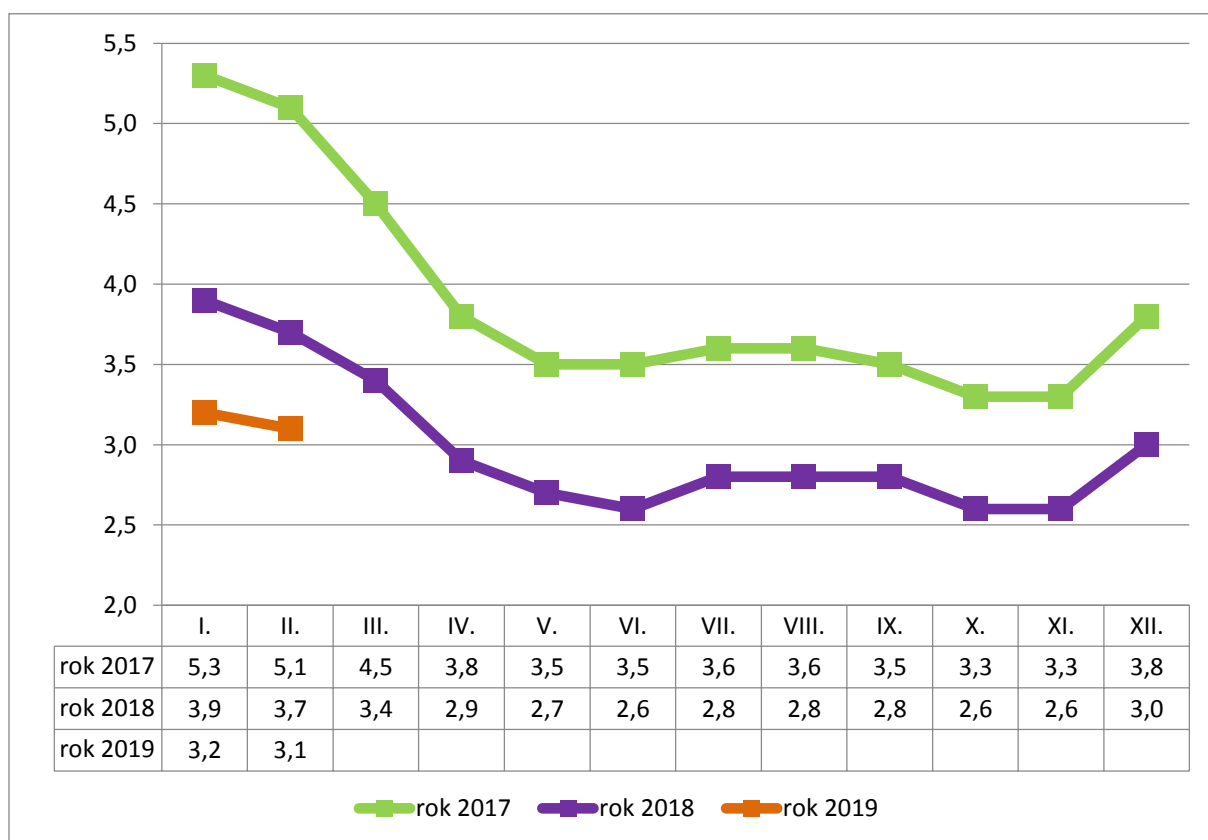


4. GRAFY

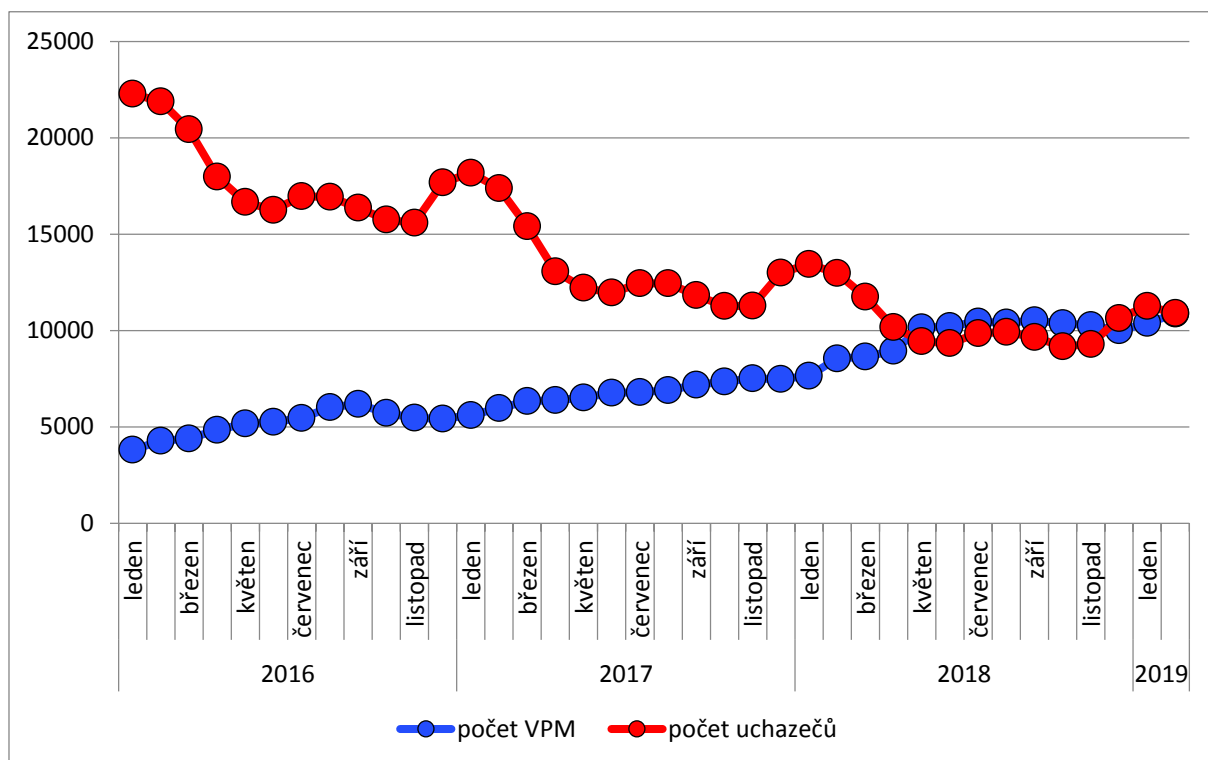
1. Podíl nezaměstnaných osob v okresech Kraje Vysočina a v ČR k 28.2.2019



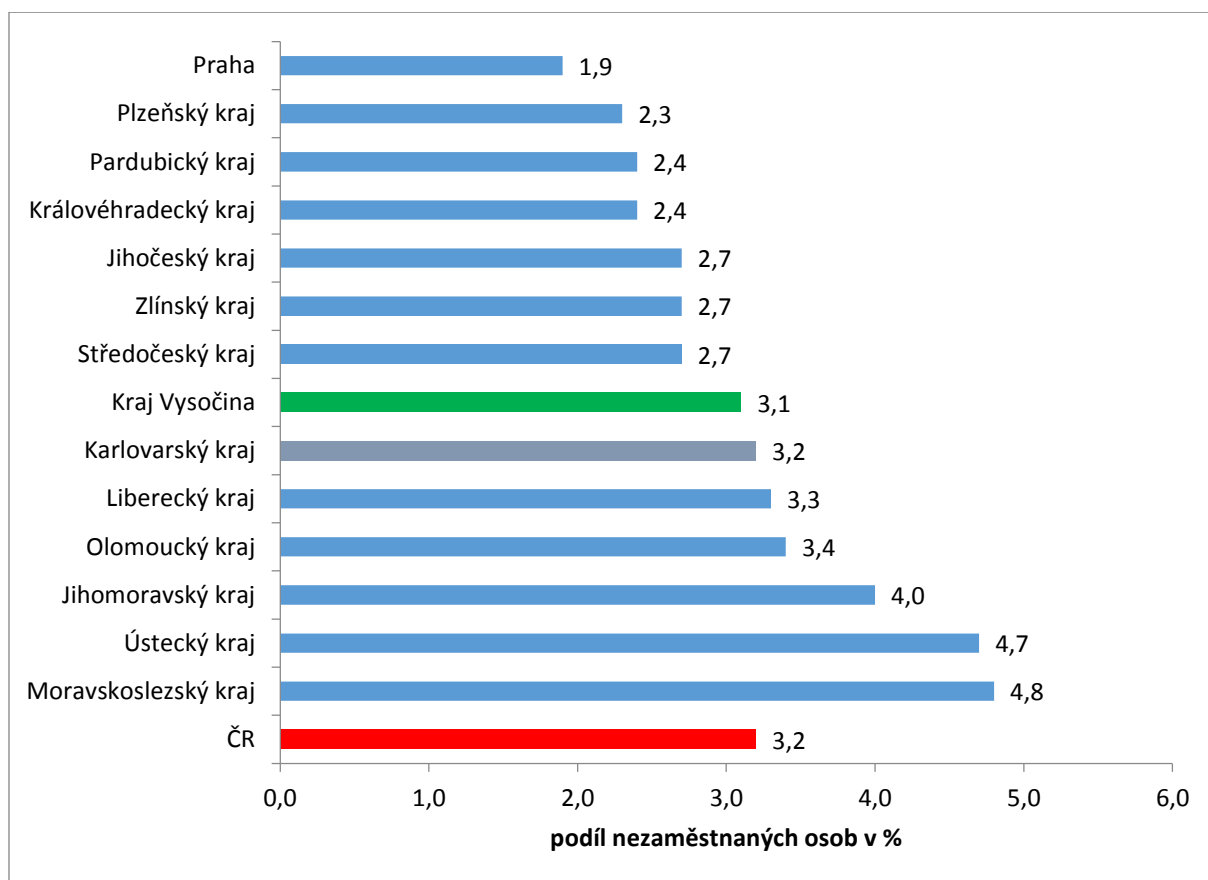
2. Vývoj podílu nezaměstnaných v Kraji Vysočina v letech 2017 - 2019 v %



3. Vývoj počtu uchazečů a VPM v Kraji Vysočina v letech 2016 - 2019



4. Podíl nezaměstnaných osob v jednotlivých krajích ČR k 28.2.2019 v %



5. Setřídění okresů k 28.2.2019

	PNO v %		meziměs. přírůst./ úbytek nezam. v %		počet uchazečů na 1 VPM	
1	Karviná	7,1	Písek	4,7	Karviná	5,2
2	Znojmo	6,6	Ústí nad Labem	4,3	Jeseník	4,5
3	Bruntál	6,1	Plzeň-sever	1,6	Znojmo	4,0
4	Most	5,9	Benešov	1,6	Ústí nad Labem	3,3
5	Jeseník	5,8	Plzeň-město	1,1	Bruntál	3,0
6	Hodonín	5,4	Teplice	0,8	Hodonín	2,6
7	Ostrava-město	5,4	Most	0,5	Sokolov	2,6
8	Ústí nad Labem	5,3	Louny	0,5	Most	2,5
9	Chomutov	5,2	Prachatice	0,4	Děčín	2,2
10	Louny	5,2	Kladno	0,3	Frýdek-Místek	2,1
11	Děčín	4,8	Kolín	0,2	Opava	2,1
12	Sokolov	4,5	Semily	0,2	Přerov	2,1
13	Brno-město	4,2	Kutná Hora	-0,2	Blansko	1,9
14	Přerov	4,1	Ostrava-město	-0,2	Kroměříž	1,9
15	Český Krumlov	4,1	Karlovy Vary	-0,3	Ostrava-město	1,9
16	Třebíč	4,0	Liberec	-0,4	Šumperk	1,8
17	Příbram	3,9	Karviná	-0,4	Třebíč	1,8
18	Břeclav	3,9	Tábor	-0,5	Jablonec nad Nisou	1,8
19	Šumperk	3,8	Mělník	-0,7	Litoměřice	1,7
20	Kolín	3,7	Praha-západ	-1,0	Louny	1,7
21	Kladno	3,7	Cheb	-1,0	Žďár nad Sázavou	1,6
22	Nymburk	3,7	Brno-venkov	-1,1	Břeclav	1,5
23	Litoměřice	3,7	Rakovník	-1,1	Kladno	1,4
24	Kutná Hora	3,6	Hradec Králové	-1,1	Brno-město	1,2
25	Semily	3,6	Brno-město	-1,2	Strakonice	1,2
26	Žďár nad Sázavou	3,6	Břeclav	-1,2	Příbram	1,2
27	Liberec	3,5	Příbram	-1,2	Nový Jičín	1,2
28	Mělník	3,4	Blansko	-1,2	Havlíčkův Brod	1,2
29	Jablonec nad Nisou	3,4	Svitavy	-1,2	Chomutov	1,2
30	Vsetín	3,4	Chomutov	-1,3	Kutná Hora	1,2
31	Tábor	3,4	Nový Jičín	-1,3	Trutnov	1,1
32	Teplice	3,3	Třebíč	-1,3	Náchod	1,1
33	Náchod	3,2	Beroun	-1,4	Kolín	1,1
34	Nový Jičín	3,2	Vsetín	-1,4	Teplice	1,1
35	Kroměříž	3,2	Praha-východ	-1,4	Rakovník	1,0
36	Strakonice	3,2	Jablonec nad Nisou	-1,4	Olomouc	1,0
37	Rakovník	3,2	Vyškov	-1,6	Semily	1,0
38	Frýdek-Místek	3,1	Přerov	-1,6	Jindřichův Hradec	0,9
39	Svitavy	3,1	Pardubice	-1,6	Mělník	0,9
40	Jihlava	3,1	Česká Lípa	-1,7	Uherské Hradiště	0,9
41	Karlovy Vary	3,1	Praha	-1,7	Chrudim	0,9
42	Opava	3,1	Šumperk	-1,7	Vyškov	0,9
43	Tachov	3,1	Náchod	-1,8	Liberec	0,8
44	Olomouc	2,9	Chrudim	-1,8	Vsetín	0,8
45	Chrudim	2,8	Strakonice	-2,0	Prostějov	0,8
46	Hradec Králové	2,7	Sokolov	-2,0	Jihlava	0,8
47	Beroun	2,7	Ústí nad Orlicí	-2,1	Česká Lípa	0,8
48	Brno-venkov	2,7	Děčín	-2,1	Svitavy	0,7
49	Česká Lípa	2,7	Hodonín	-2,2	Tábor	0,7
50	Blansko	2,6	Znojmo	-2,4	Hradec Králové	0,7
51	Klatovy	2,6	Mladá Boleslav	-2,6	Klatovy	0,7
52	Prachatice	2,5	Trutnov	-2,6	Písek	0,7
53	Plzeň-sever	2,5	Rokycany	-2,7	Zlín	0,7
54	Jindřichův Hradec	2,5	Frýdek-Místek	-2,7	Nymburk	0,7
55	Havlíčkův Brod	2,4	Litoměřice	-2,7	Benešov	0,7
56	Rokycany	2,4	České Budějovice	-2,7	Karlovy Vary	0,6
57	Uherské Hradiště	2,4	Jindřichův Hradec	-2,9	České Budějovice	0,6
58	Prostějov	2,4	Žďár nad Sázavou	-3,0	Jičín	0,6
59	Trutnov	2,3	Jičín	-3,0	Brno-venkov	0,6
60	Vyškov	2,3	Bruntál	-3,0	Prachatice	0,5
61	Písek	2,3	Český Krumlov	-3,1	Beroun	0,5
62	Pardubice	2,2	Jeseník	-3,2	Český Krumlov	0,5
63	Zlín	2,2	Opava	-3,4	Cheb	0,5
64	Domažlice	2,1	Prostějov	-3,7	Plzeň-sever	0,4
65	České Budějovice	2,1	Jihlava	-3,7	Rokycany	0,3
66	Cheb	2,0	Zlín	-3,7	Ústí nad Orlicí	0,3
67	Mladá Boleslav	2,0	Olomouc	-3,7	Pelhřimov	0,3
68	Praha	1,9	Nymburk	-3,8	Praha	0,3
69	Plzeň-město	1,9	Domažlice	-3,8	Rychnov nad Kněžnou	0,3
70	Jičín	1,9	Uherské Hradiště	-4,0	Plzeň-město	0,3
71	Ústí nad Orlicí	1,8	Tachov	-4,2	Mladá Boleslav	0,2
72	Benešov	1,8	Havlíčkův Brod	-4,4	Praha-západ	0,2
73	Plzeň-jih	1,7	Klatovy	-4,5	Domažlice	0,2
74	Pelhřimov	1,7	Rychnov nad Kněžnou	-4,9	Plzeň-jih	0,2
75	Praha-západ	1,6	Kroměříž	-4,9	Tachov	0,2
76	Rychnov nad Kněžnou	1,4	Plzeň-jih	-5,0	Pardubice	0,1
77	Praha-východ	1,2	Pelhřimov	-7,5	Praha-východ	0,1
	Celkem ČR	3,2	Celkem ČR	-1,5	Celkem ČR	0,7