



Úřad práce ČR

Krajská pobočka Úřadu práce ČR
v Jihlavě

Měsíční statistická zpráva
leden 2019

Zpracoval: *Pavel Literák, MSc.*

http://portal.mpsv.cz/upcr/kp/vys/statisticke_prehledy/bulletin

Informace o nezaměstnanosti v Kraji Vysočina

k 31.1.2019

V tomto měsíci celkový počet uchazečů o zaměstnání vzrostl na 11 266, tedy o cca 6,0 %, počet hlášených volných pracovních vzrostl o 3,9 % na 10 386 a podíl nezaměstnaných osob se zvýšil na 3,2 %.

K 31.1.2019 evidoval Úřad práce ČR (ÚP ČR), Krajská pobočka v Jihlavě celkem 11 266 uchazečů o zaměstnání. Jejich počet byl o 638 osob vyšší než na konci předchozího měsíce, ve srovnání se stejným obdobím minulého roku je nižší o 2 176 osob. Z tohoto počtu bylo 10 514 dosažitelných uchazečů o zaměstnání ve věku 15 – 64 let, tedy o 590 dosažitelných uchazečů více než na konci předchozího měsíce. Ve srovnání se stejným obdobím minulého roku byl jejich počet nižší o 2 416 osob.

V průběhu měsíce bylo nově zaevidováno 2 649 osob. Ve srovnání s minulým měsícem to bylo o 247 osob více a v porovnání se stejným obdobím předchozího roku o 57 osob méně.

Z evidence během měsíce odešlo celkem 2 011 uchazečů (ukončená evidence, vyřazení uchazeči). Bylo to o 947 osob více než v předchozím měsíci a o 245 osob méně než ve stejném měsíci minulého roku. Do zaměstnání z nich ve sledovaném měsíci nastoupilo 1 397, tj. o 702 více než v předchozím měsíci a o 274 méně než ve stejném měsíci minulého roku, 404 uchazečů o zaměstnání bylo umístěno prostřednictvím úřadu práce tj. o 202 více než v předchozím měsíci a o 23 méně než ve stejném období minulého roku, 614 uchazečů bylo vyřazeno bez umístění.

Nárůst nezaměstnanosti evidovaly v lednu všechny okresy Kraje Vysočina. Největší nárůst zaznamenaly okresy Třebíč (0,3 %) a Žďár nad Sázavou (0,2 %), ostatní okresy, tedy Havlíčkův Brod, Jihlava a Pelhřimov evidovaly shodně nárůst o 0,1 %.

Ke konci měsíce bylo evidováno na ÚP ČR, Krajské pobočce v Jihlavě 5 301 žen. Jejich podíl na celkovém počtu uchazečů činil 47,1 %. V evidenci bylo 2 015 osob se zdravotním postižením, což představovalo 17,9 % z celkového počtu nezaměstnaných.

Ke konci tohoto měsíce bylo evidováno 476 absolventů škol všech stupňů vzdělání a mladistvých, jejich počet ve srovnání s předchozím měsícem klesl o 38 osob

a ve srovnání se stejným měsícem minulého roku byl nižší o 53 osob. Na celkové nezaměstnanosti se podíleli 4,2 %.

Podporu v nezaměstnanosti pobíralo 5 533 uchazečů o zaměstnání, tj. 49,1 % všech uchazečů vedených v evidenci.

Podíl nezaměstnaných osob, tj. podíl dosažitelných uchazečů o zaměstnání ve věku 15-64 let k obyvatelstvu stejného věku, se k 31.1.2019 zvýšil o 0,2 % na hodnotu 3,2 %.

Podíl nezaměstnaných osob stejný nebo vyšší než republikový průměr vykázaly 2 okresy, nejvyšší byl v okrese Třebíč (4,1 %). Nejnižší podíl nezaměstnaných osob byl zaznamenán v okrese Pelhřimov (1,8 %).

Podíl nezaměstnaných žen se zvýšil na 3,1 %, podíl nezaměstnaných mužů vzrostl na 3,3 %.

Kraj evidoval k 31.1.2019 celkem 10 386 volných pracovních míst. Jejich počet byl o 388 míst vyšší než v předchozím měsíci a o 2 739 vyšší než ve stejném měsíci minulého roku. Na jedno volné pracovní místo připadalo v průměru 1,1 uchazeče, z toho nejvíce v okresech Třebíč (1,8) a Žďár nad Sázavou (1,7). Z celkového počtu nahlášených volných míst bylo 444 vhodných pro osoby se zdravotním postižením (OZP), na jedno volné pracovní místo připadaly 4,5 OZP. Volných pracovních míst pro absolventy a mladistvé bylo registrováno 3 375, na jedno volné místo připadaly 0,14 uchazeče této kategorie.

V rámci aktivní politiky zaměstnanosti (APZ) bylo od počátku roku 2019 prostřednictvím příspěvků APZ podpořeno 67 osob, do rekvalifikačních kurzů bylo zařazeno 23 osob. Celkem bylo v roce 2019 na těchto aktivitách podpořeno 90 osob.

Informace o vývoji nezaměstnanosti v ČR v elektronické formě jsou zveřejněny na internetové adrese <http://portal.mpsv.cz/sz/stat>.

1. Základní charakteristika vývoje nezaměstnanosti a volných pracovních míst v Kraji Vysočina

Tabulka č. 1 - Vývoj nezaměstnanosti

ukazatel		stav k		
		31.1.2018	31.12.2018	31.1.2019
evidovaní uchazeči o zaměstnání		13 442	10 628	11 266
- z toho	ženy	6 340	5 245	5 301
	absolventi a mladiství	529	514	476
	uchazeči se zdravotním postižením	2 527	2 034	2 015
uchazeči s nárokem na PvN		5 994	4 792	5 533
podíl nezaměstnaných osob v % ¹⁾		3,9 %	3,0 %	3,2 %
volná pracovní místa		7 647	9 998	10 386
počet uchazečů na 1 volné pracovní místo		1,8	1,1	1,1

1) od ledna 2013 nový ukazatel registrované nezaměstnanosti

Tabulka č. 2 - Tok nezaměstnanosti

ukazatel	Počet uchazečů ve sledovaném měsíci		
	leden 2018	prosinec 2018	leden 2019
nově evidovaní uchazeči o zaměstnání	2 706	2 402	2 649
uchazeči s ukončenou evidencí a vyřazení	2 256	1 064	2 011
- z toho umístění celkem	1 671	695	1 397
- z toho umístění úřadem práce	427	202	404

Tabulka č. 3. – Nezaměstnanost v okresech k 31.1.2019

Okres	Počet nezaměstnaných		Volná pracovní místa	Počet uchazečů na 1 VPM	Podíl nezaměstnaných osob [%]
	Celkem	z toho ženy			
Havlíčkův Brod	1 677	882	1 419	1,2	2,5
Jihlava	2 550	1 135	2 863	0,9	3,2
Pelhřimov	893	418	2 588	0,3	1,8
Třebíč	3 135	1 515	1 769	1,8	4,1
Žďár nad Sázavou	3 011	1 351	1 747	1,7	3,7
Kraj Vysočina	11 266	5 301	10 386	1,1	3,2
Česká republika	245 057	121 301	331 453	0,7	3,3

2. Nástroje aktivní politiky zaměstnanosti v lednu 2019

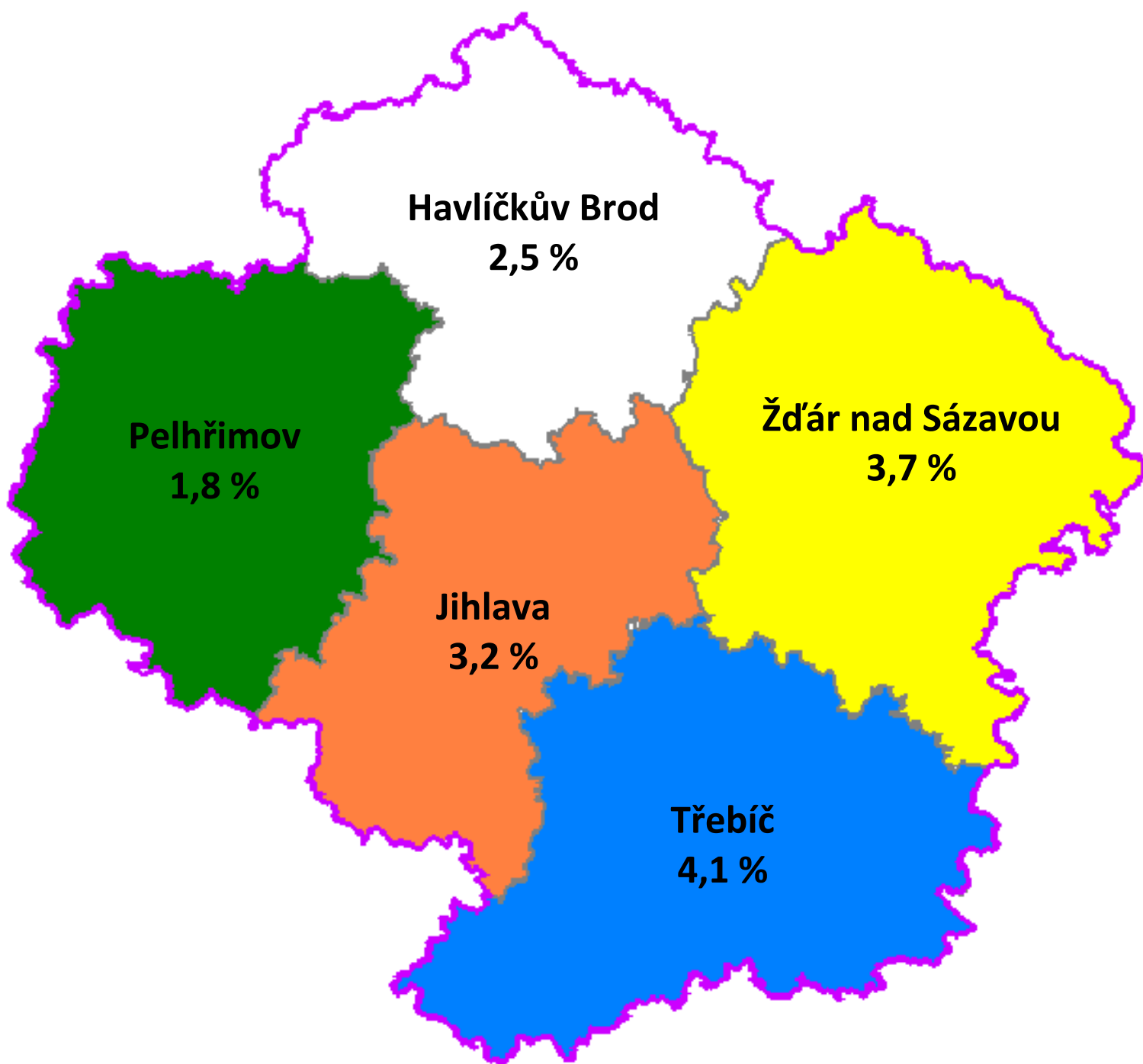
Tabulka č. 4 – Osoby podpořené v rámci APZ a rekvalifikace uchazečů a zájemců o zaměstnání

ukazatel (celkový počet)	Stav k		Celkem od počátku roku do	
	31.1.2018	31.1.2019	31.1.2018	31.1.2019
osoby podpořené v rámci APZ				
veřejně prospěšné práce (VPP)	104	227	3	44
veřejně prospěšné práce (VPP) - ESF ¹⁾	267	0	9	0
společensky účelná prac. místa (SÚPM)	61	62	5	6
společensky účelná prac. místa (SÚPM) - ESF ¹⁾	278	131	25	7
SÚPM - samostatně výděleč. činnost (SVČ)	81	37	1	1
SÚPM - samostatně výděleč. činnost (SVČ) - ESF ¹⁾	0	0	0	0
pracovní místa pro OZP – zřízení zaměstnavatelem	113	66	7	0
pracovní místa pro OZP - OSVČ	5	3	0	0
ostatní nástroje APZ	82	82	13	9
rekvalifikace uchazečů a zájemců o zaměstnání				
uchazeči a zájemci zařazení do rekvalifikací	3	1	0	0
uchazeči a zájemci zařazení do rekvalifikací - ESF ¹⁾	58	16	37	0
uchazeči a zájemci, kteří zahájili zvolenou rekvalifikaci	1	0	0	0
uchazeči a zájemci, kteří zahájili zvolenou rekvalifikaci - ESF ¹⁾	32	27	16	23
Osoby podpořené v rámci APZ celkem	1085	652	116	90

1) financováno převážně z Evropského sociálního fondu

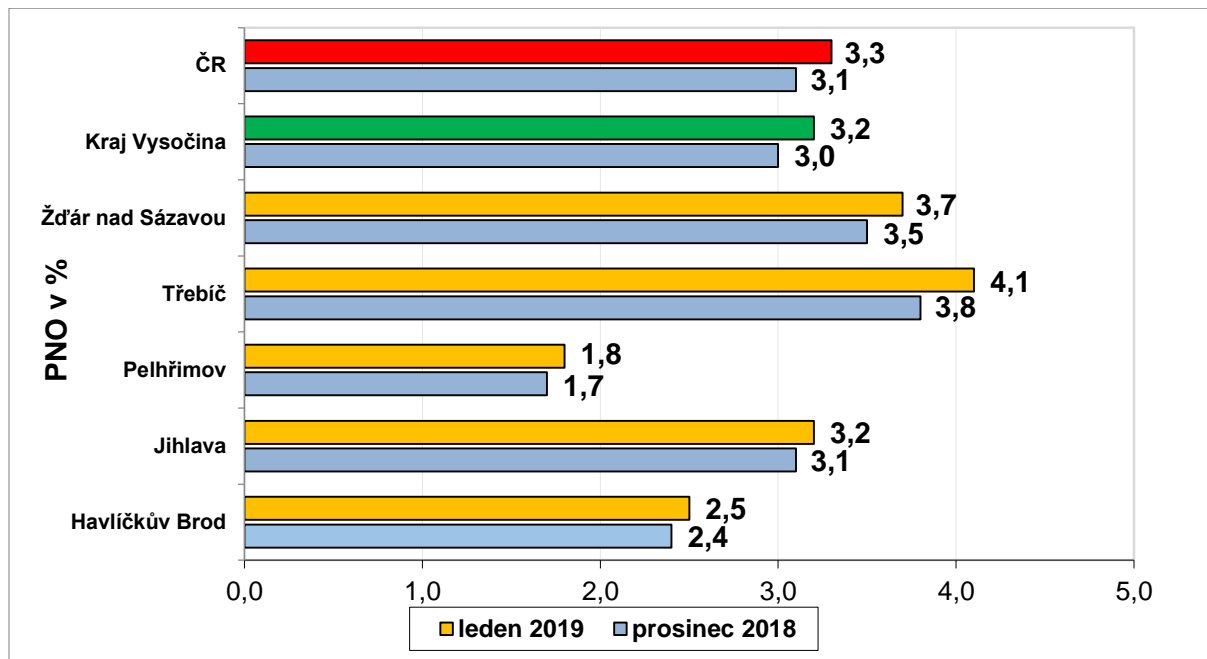
Podrobnější statistické údaje o nástrojích APZ naleznete na stránkách Integrovaného portálu MPSV, v měsíčních statistikách nezaměstnanosti
<http://portal.mpsv.cz/sz/stat/nz/mes>

3. MAPA – Podíl nezaměstnaných osob v okresech Kraje Vysočina k 31.1.2019

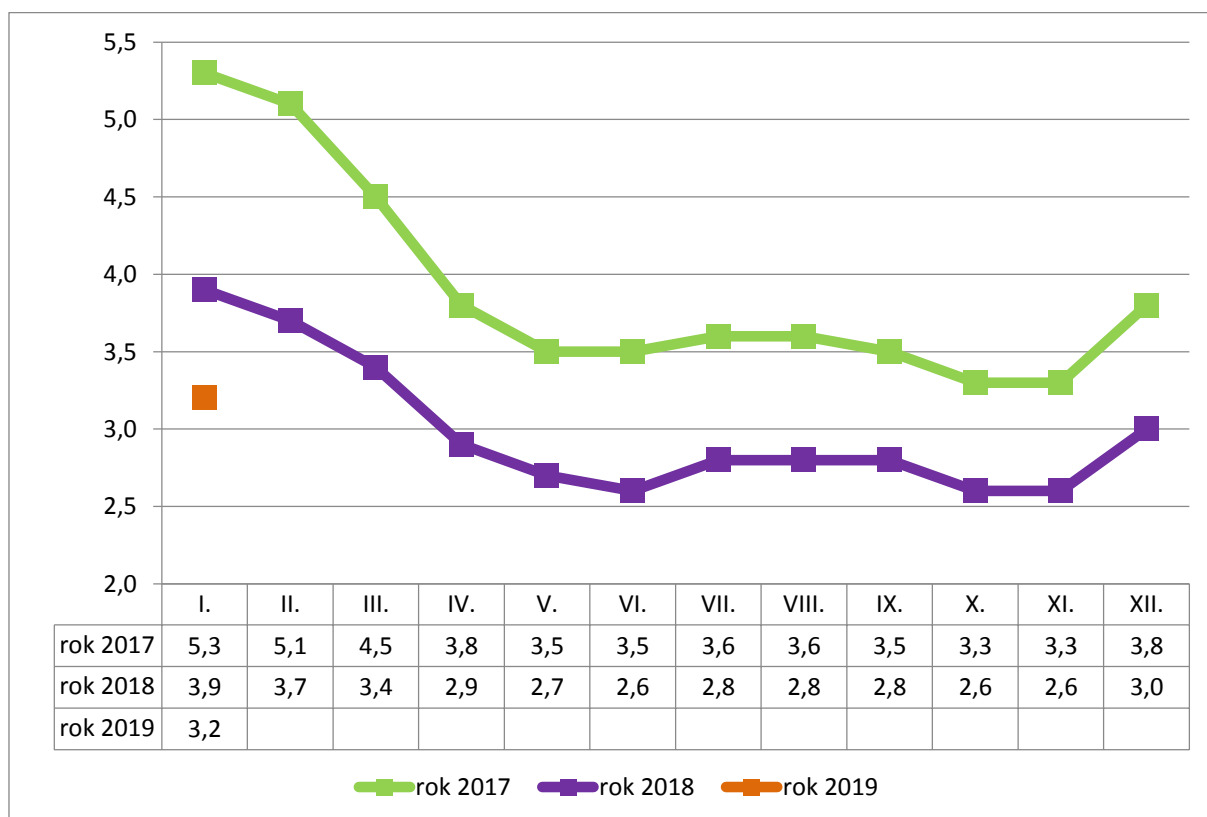


4. GRAFY

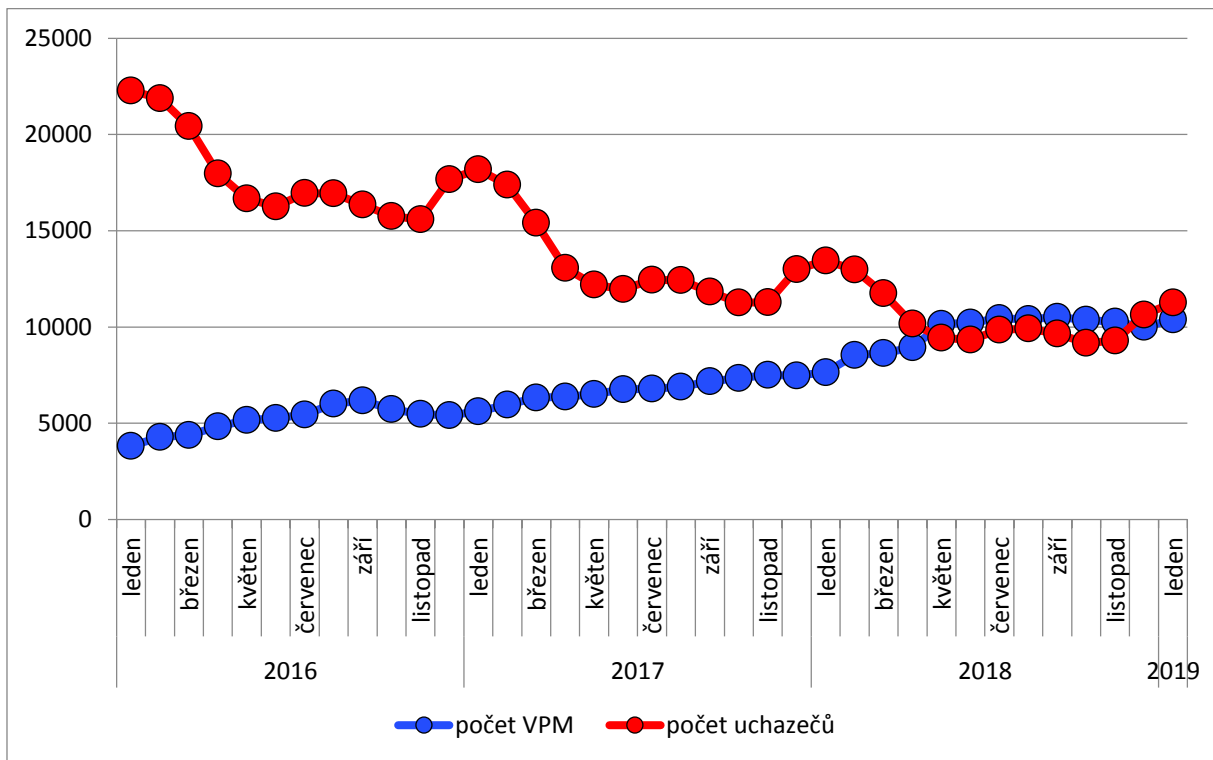
1. Podíl nezaměstnaných osob v okresech Kraje Vysočina a v ČR k 31.1.2019



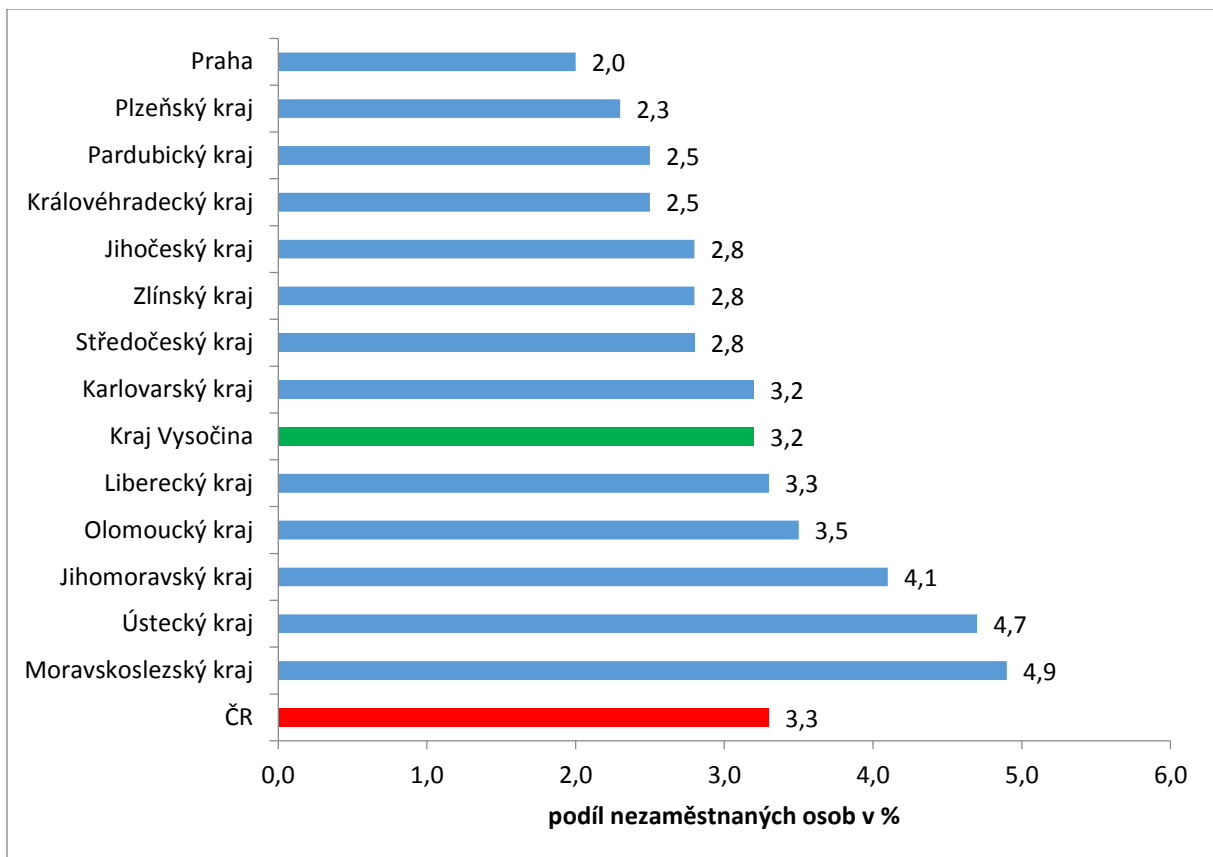
2. Vývoj podílu nezaměstnaných v Kraji Vysočina v letech 2017 - 2019 v %



3. Vývoj počtu uchazečů a VPM v Kraji Vysočina v letech 2016 - 2019



4. Podíl nezaměstnaných osob v jednotlivých krajích ČR k 31.1.2019 v %



5. Setřídění okresů k 31.1.2019

	PNO v %		meziměs. přírůst./ úbytek nezam. v %		počet uchazečů na 1 VPM	
1	Karviná	7,1	Jindřichův Hradec	25,8	Karviná	5,3
2	Znojmo	6,8	Písek	18,9	Jeseník	4,2
3	Bruntál	6,4	Chrudim	16,4	Znojmo	3,9
4	Jeseník	6,0	Svitavy	14,5	Ústí nad Labem	3,1
5	Most	5,9	Český Krumlov	14,4	Bruntál	3,1
6	Hodonín	5,5	Tábor	14,2	Hodonín	2,7
7	Ostrava-město	5,4	Znojmo	13,9	Sokolov	2,6
8	Chomutov	5,3	Klatovy	13,4	Děčín	2,4
9	Louny	5,2	Cheb	13,3	Most	2,3
10	Ústí nad Labem	5,1	Rychnov nad Kněžnou	13,1	Frydek-Místek	2,2
11	Děčín	4,9	Strakonice	13,0	Opava	2,2
12	Sokolov	4,6	Tachov	12,0	Přerov	1,9
13	Brno-město	4,3	Ústí nad Orlicí	12,0	Ostrava-město	1,9
14	Český Krumlov	4,2	České Budějovice	11,4	Kroměříž	1,9
15	Přerov	4,2	Benešov	11,1	Šumperk	1,9
16	Třebíč	4,1	Prachatice	10,4	Litoměřice	1,8
17	Příbram	4,0	Jičín	9,9	Blansko	1,8
18	Břeclav	3,9	Vsetín	9,2	Třebíč	1,8
19	Šumperk	3,9	Děčín	8,8	Žďár nad Sázavou	1,7
20	Nymburk	3,8	Plzeň-sever	8,7	Louny	1,7
21	Litoměřice	3,8	Náchod	8,7	Jablonec nad Nisou	1,7
22	Kolín	3,7	Rakovník	8,6	Kladno	1,5
23	Kladno	3,7	Pardubice	8,3	Strakonice	1,5
24	Žďár nad Sázavou	3,7	Domažlice	8,2	Břeclav	1,5
25	Kutná Hora	3,7	Semily	8,2	Příbram	1,4
26	Semily	3,6	Sokolov	8,2	Brno-město	1,3
27	Liberec	3,5	Příbram	8,1	Trutnov	1,2
28	Jablonec nad Nisou	3,4	Karlovy Vary	8,0	Nový Jičín	1,2
29	Mělník	3,4	Pelhřimov	8,0	Kutná Hora	1,2
30	Vsetín	3,4	Kroměříž	7,9	Havlíčkův Brod	1,2
31	Kroměříž	3,4	Vyškov	7,7	Rakovník	1,2
32	Tábor	3,4	Jeseník	7,7	Náchod	1,2
33	Náchod	3,3	Plzeň-jih	7,6	Chomutov	1,1
34	Teplice	3,3	Frydek-Místek	7,5	Teplice	1,1
35	Nový Jičín	3,3	Olomouc	7,3	Kolín	1,1
36	Strakonice	3,3	Nový Jičín	7,3	Olomouc	1,0
37	Jihlava	3,2	Třebíč	7,2	Jindřichův Hradec	1,0
38	Opava	3,2	Plzeň-město	7,0	Semily	1,0
39	Frydek-Místek	3,2	Hradec Králové	6,9	Chrudim	0,9
40	Tachov	3,2	Beroun	6,9	Mělník	0,9
41	Rakovník	3,2	Kutná Hora	6,8	Jihlava	0,9
42	Svitavy	3,2	Hodonín	6,7	Uherské Hradiště	0,9
43	Karlovy Vary	3,1	Břeclav	6,7	Vsetín	0,9
44	Olomouc	3,1	Louny	6,3	Prostějov	0,9
45	Chrudim	2,9	Opava	6,2	Vyškov	0,9
46	Hradec Králové	2,8	Žďár nad Sázavou	6,2	Česká Lípa	0,8
47	Česká Lípa	2,7	Bruntál	5,7	Svitavy	0,8
48	Beroun	2,7	Prostějov	5,7	Liberec	0,8
49	Brno-venkov	2,7	Havlíčkův Brod	5,7	Hradec Králové	0,8
50	Klatovy	2,7	Zlín	5,6	Tábor	0,7
51	Blansko	2,7	Litoměřice	5,5	Zlín	0,7
52	Jindřichův Hradec	2,6	Blansko	5,4	Klatovy	0,7
53	Havlíčkův Brod	2,5	Teplice	5,0	Benešov	0,7
54	Prachatice	2,5	Chomutov	4,8	Nymburk	0,7
55	Rokycany	2,5	Brno-venkov	4,7	Písek	0,6
56	Prostějov	2,5	Česká Lípa	4,7	České Budějovice	0,6
57	Plzeň-sever	2,5	Kolín	4,6	Karlovy Vary	0,6
58	Uherské Hradiště	2,5	Mladá Boleslav	4,5	Jičín	0,6
59	Trutnov	2,4	Uherské Hradiště	4,4	Beroun	0,5
60	Vyškov	2,3	Trutnov	4,3	Brno-venkov	0,5
61	Zlín	2,3	Jihlava	3,9	Prachatice	0,5
62	Pardubice	2,3	Liberec	3,7	Český Krumlov	0,5
63	Domažlice	2,2	Jablonec nad Nisou	3,6	Cheb	0,5
64	Písek	2,2	Praha-západ	3,5	Plzeň-sever	0,4
65	České Budějovice	2,1	Rokycany	3,5	Rokycany	0,4
66	Cheb	2,0	Praha-východ	3,2	Pelhřimov	0,3
67	Mladá Boleslav	2,0	Ostrava-město	3,1	Ústí nad Orlicí	0,3
68	Praha	2,0	Mělník	3,0	Rychnov nad Kněžnou	0,3
69	Jičín	2,0	Nymburk	2,9	Praha	0,3
70	Plzeň-město	1,9	Přerov	2,7	Plzeň-město	0,3
71	Ústí nad Orlicí	1,9	Most	2,4	Mladá Boleslav	0,3
72	Plzeň-jih	1,8	Praha	2,3	Praha-západ	0,2
73	Pelhřimov	1,8	Kladno	2,1	Plzeň-jih	0,2
74	Benešov	1,7	Karviná	2,1	Domažlice	0,2
75	Praha-západ	1,6	Ústí nad Labem	1,8	Tachov	0,1
76	Rychnov nad Kněžnou	1,5	Brno-město	1,0	Pardubice	0,1
77	Praha-východ	1,2	Šumperk	0,6	Praha-východ	0,1
	Celkem ČR	3,3	Celkem ČR	5,8	Celkem ČR	0,7