



Úřad práce ČR

Krajská pobočka Úřadu práce ČR
v Jihlavě

Měsíční statistická zpráva
prosinec 2018

Zpracoval: *Pavel Literák, MSc.*

http://portal.mpsv.cz/upcr/kp/vys/statisticke_prehledy/bulletin

Informace o nezaměstnanosti v Kraji Vysočina k 31.12.2018

V tomto měsíci celkový počet uchazečů o zaměstnání vzrostl na 10 628, tedy o cca 14,4 %, počet hlášených volných pracovních klesl o 2,7 % na 9 998 a podíl nezaměstnaných osob se zvýšil na 3,0 %.

K 31.12.2018 evidoval Úřad práce ČR (ÚP ČR), Krajská pobočka v Jihlavě celkem 10 628 uchazečů o zaměstnání. Jejich počet byl o 1 338 osob vyšší než na konci předchozího měsíce, ve srovnání se stejným obdobím minulého roku je nižší o 2 364 osob. Z tohoto počtu bylo 9 924 dosažitelných uchazečů o zaměstnání ve věku 15 – 64 let, tedy o 1 288 dosažitelných uchazečů více než na konci předchozího měsíce. Ve srovnání se stejným obdobím minulého roku byl jejich počet nižší o 2 645 osob.

V průběhu měsíce bylo nově zaevidováno 2 402 osob. Ve srovnání s minulým měsícem to bylo o 485 osob více a v porovnání se stejným obdobím předchozího roku o 452 osob méně.

Z evidence během měsíce odešlo celkem 1 064 uchazečů (ukončená evidence, vyřazení uchazeči). Bylo to o 727 osob méně než v předchozím měsíci a o 76 osob méně než ve stejném měsíci minulého roku. Do zaměstnání z nich ve sledovaném měsíci nastoupilo 695, tj. o 592 méně než v předchozím měsíci a o 57 méně než ve stejném měsíci minulého roku, 202 uchazečů o zaměstnání bylo umístěno prostřednictvím úřadu práce tj. o 197 méně než v předchozím měsíci a o 4 méně než ve stejném období minulého roku, 369 uchazečů bylo vyřazeno bez umístění.

Nárůst nezaměstnanosti evidovaly v prosinci všechny okresy Kraje Vysočina. Největší nárůst zaznamenal okres Třebíč (0,6 %), okresy Jihlava a Žďár nad Sázavou evidovaly shodně nárůst o 0,4 % a okres Havlíčkův Brod zaregistroval nárůst počtu uchazečů o 0,3 %. Nejmenší nárůst vykázal již tradičně okres Pelhřimov a to ve výši 0,2 %.

Ke konci měsíce bylo evidováno na ÚP ČR, Krajské pobočce v Jihlavě 5 245 žen. Jejich podíl na celkovém počtu uchazečů činil 49,4 %. V evidenci bylo 2 034 osob se zdravotním postižením, což představovalo 19,1 % z celkového počtu nezaměstnaných.

Ke konci tohoto měsíce bylo evidováno 514 absolventů škol všech stupňů vzdělání a mladistvých, jejich počet ve srovnání s předchozím měsícem klesl o 14 osob a ve srovnání se stejným měsícem minulého roku byl nižší o 84 osob. Na celkové nezaměstnanosti se podíleli 4,8 %.

Podporu v nezaměstnanosti pobíralo 4 792 uchazečů o zaměstnání, tj. 45,1 % všech uchazečů vedených v evidenci.

Podíl nezaměstnaných osob, tj. podíl dosažitelných uchazečů o zaměstnání ve věku 15-64 let k obyvatelstvu stejného věku, se k 31.12.2018 zvýšil o 0,4 % na hodnotu 3,0 %.

Podíl nezaměstnaných osob stejný nebo vyšší než republikový průměr vykázaly 3 okresy, nejvyšší byl v okrese Třebíč (3,8 %). Nejnižší podíl nezaměstnaných osob byl zaznamenán v okrese Pelhřimov (1,7 %).

Podíl nezaměstnaných žen se zvýšil na 3,0 %, podíl nezaměstnaných mužů skokově vzrostl také na 3,0 % (+0,7 %).

Kraj evidoval k 31.12.2018 celkem 9 998 volných pracovních míst. Jejich počet byl o 276 míst nižší než v předchozím měsíci a o 2 523 vyšší než ve stejném měsíci minulého roku. Na jedno volné pracovní místo připadalo v průměru 1,1 uchazeče, z toho nejvíce v okresech Třebíč (1,8) a Žďár nad Sázavou (1,6). Z celkového počtu nahlášených volných míst bylo 476 vhodných pro osoby se zdravotním postižením (OZP), na jedno volné pracovní místo připadaly 4,3 OZP. Volných pracovních míst pro absolventy a mladistvé bylo registrováno 3 358, na jedno volné místo připadaly 0,2 uchazeče této kategorie.

V rámci aktivní politiky zaměstnanosti (APZ) bylo od počátku roku 2018 prostřednictvím příspěvků APZ podpořeno 1 392 osob, do rekvalifikačních kurzů bylo zařazeno 754 osob. Celkem bylo v roce 2018 na těchto aktivitách podpořeno 2 146 osob.

Informace o vývoji nezaměstnanosti v ČR v elektronické formě jsou zveřejněny na internetové adrese <http://portal.mpsv.cz/sz/stat>.

1. Základní charakteristika vývoje nezaměstnanosti a volných pracovních míst v Kraji Vysočina

Tabulka č. 1 - Vývoj nezaměstnanosti

ukazatel		stav k		
		31.12.2017	30.11.2018	31.12.2018
evidovaní uchazeči o zaměstnání		12 992	9 290	10 628
- z toho	ženy	6 384	5 055	5 245
	absolventi a mladiství	598	528	514
	uchazeči se zdravotním postižením	2 510	1 956	2 034
uchazeči s nárokem na PvN		5 298	3 690	4 792
podíl nezaměstnaných osob v % ¹⁾		3,8 %	2,6 %	3,0 %
volná pracovní místa		7 475	10 274	9 998
počet uchazečů na 1 volné pracovní místo		1,7	0,9	1,1

1) od ledna 2013 nový ukazatel registrované nezaměstnanosti

Tabulka č. 2 - Tok nezaměstnanosti

ukazatel	Počet uchazečů ve sledovaném měsíci		
	prosinec 2017	listopad 2018	prosinec 2018
nově evidovaní uchazeči o zaměstnání	2 854	1 917	2 402
uchazeči s ukončenou evidencí a vyřazení	1 140	1 791	1 064
- z toho umístění celkem	752	1 287	695
- z toho umístění úřadem práce	206	399	202

Tabulka č. 3. – Nezaměstnanost v okresech k 31.12.2018

Okres	Počet nezaměstnaných		Volná pracovní místa	Počet uchazečů na 1 VPM	Podíl nezaměstnaných osob [%]
	Celkem	z toho ženy			
Havlíčkův Brod	1 587	875	1 483	1,1	2,4
Jihlava	2 454	1 125	2 424	1,0	3,1
Pelhřimov	827	408	2 714	0,3	1,7
Třebíč	2 924	1 475	1 654	1,8	3,8
Žďár nad Sázavou	2 836	1 362	1 723	1,6	3,5
Kraj Vysočina	10 628	5 245	9 998	1,1	3,0
Česká republika	231 534	117 822	324 410	0,7	3,1

2. Nástroje aktivní politiky zaměstnanosti v prosinci 2018

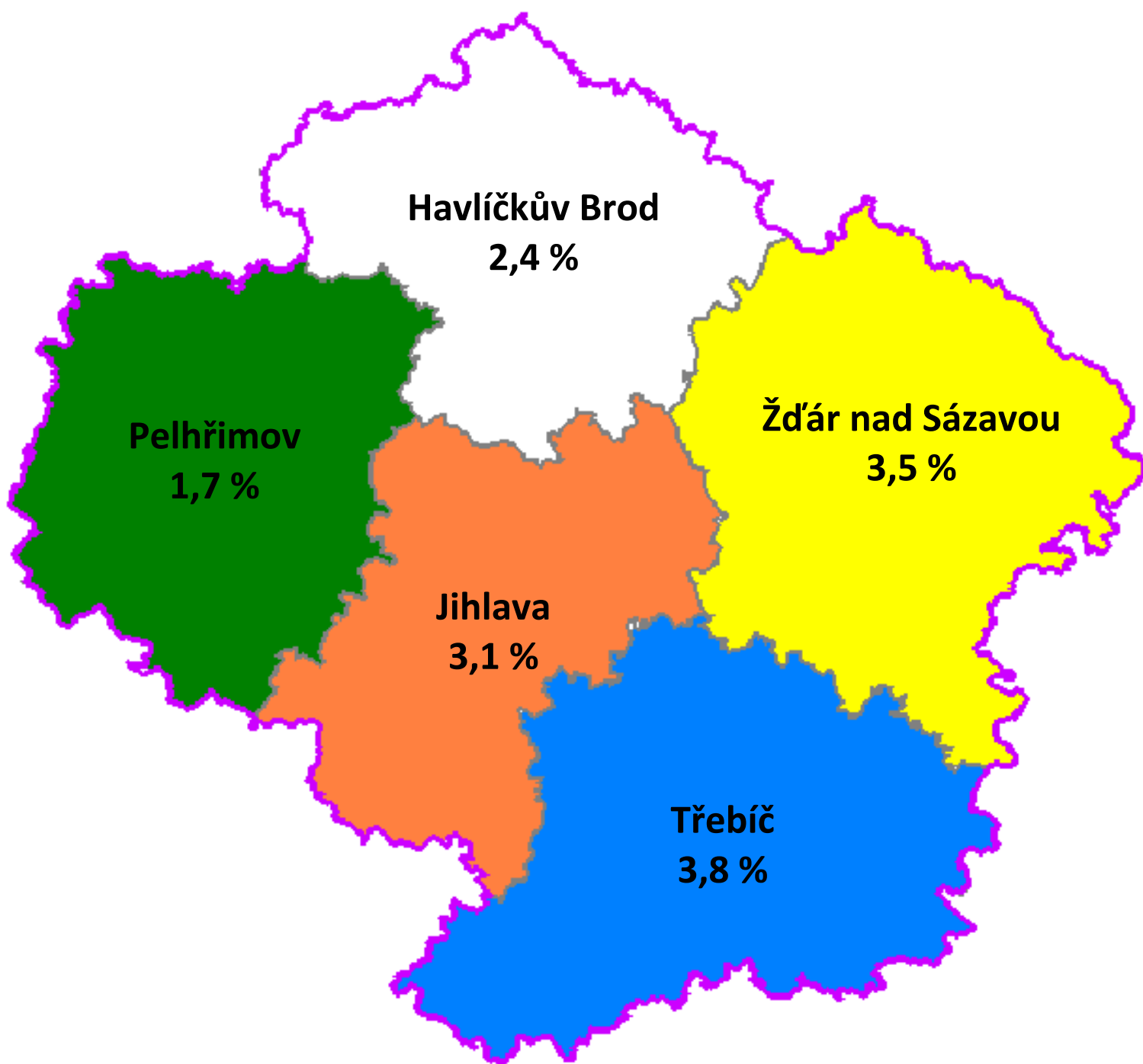
Tabulka č. 4 – Osoby podpořené v rámci APZ a rekvalifikace uchazečů a zájemců o zaměstnání

ukazatel (celkový počet)	Stav k		Celkem od počátku roku do	
	31.12.2017	31.12.2018	31.12.2017	31.12.2018
osoby podpořené v rámci APZ				
veřejně prospěšné práce (VPP)	119	233	303	321
veřejně prospěšné práce (VPP) - ESF ¹⁾	320	0	611	497
společensky účelná prac. místa (SÚPM)	64	78	123	94
společensky účelná prac. místa (SÚPM) - ESF ¹⁾	281	152	457	303
SÚPM - samostatně výděleč. činnost (SVČ)	86	37	80	36
SÚPM - samostatně výděleč. činnost (SVČ) - ESF ¹⁾	0	0	0	0
pracovní místa pro OZP – zřízení zaměstnavatelem	114	71	51	14
pracovní místa pro OZP - OSVČ	5	3	1	0
ostatní nástroje APZ	91	93	124	127
rekvalifikace uchazečů a zájemců o zaměstnání				
uchazeči a zájemci zařazení do rekvalifikací	3	1	17	9
uchazeči a zájemci zařazení do rekvalifikací - ESF ¹⁾	26	21	507	316
uchazeči a zájemci, kteří zahájili zvolenou rekvalifikaci	1	0	161	2
uchazeči a zájemci, kteří zahájili zvolenou rekvalifikaci - ESF ¹⁾	32	43	428	427
Osoby podpořené v rámci APZ celkem	1142	732	2863	2146

1) financováno převážně z Evropského sociálního fondu

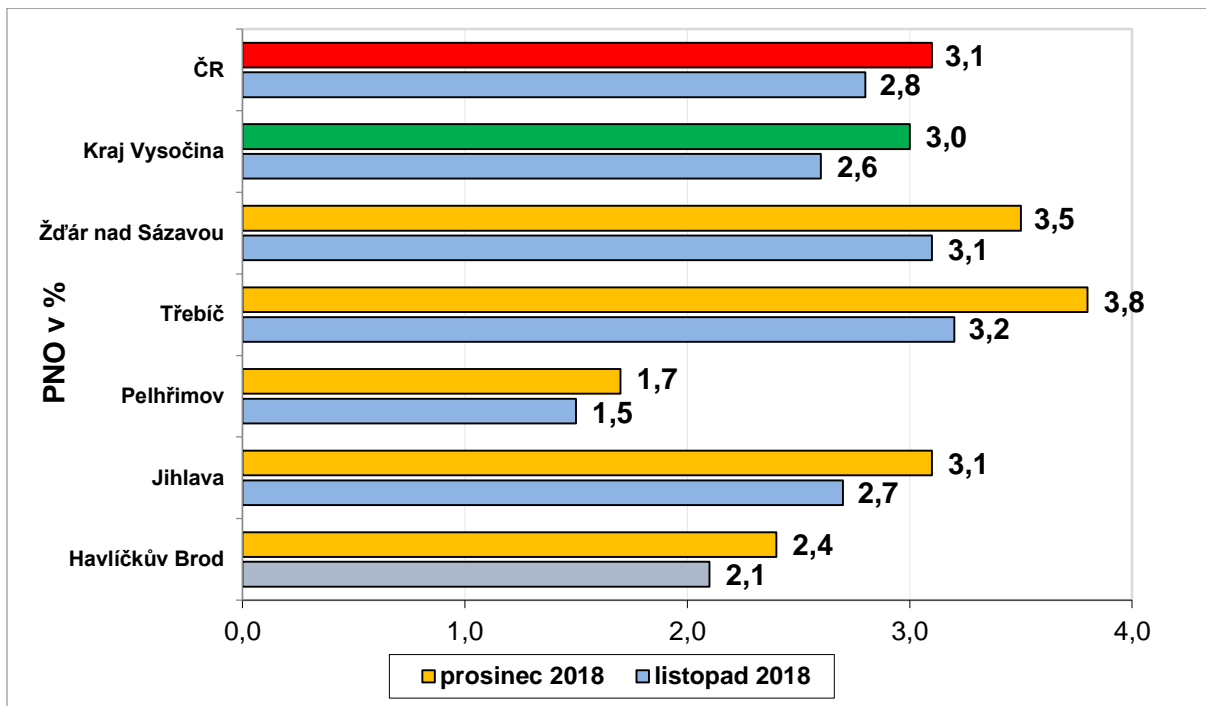
Podrobnější statistické údaje o nástrojích APZ naleznete na stránkách Integrovaného portálu MPSV, v měsíčních statistikách nezaměstnanosti
<http://portal.mpsv.cz/sz/stat/nz/mes>

3. MAPA – Podíl nezaměstnaných osob v okresech Kraje Vysočina k 31.12.2018

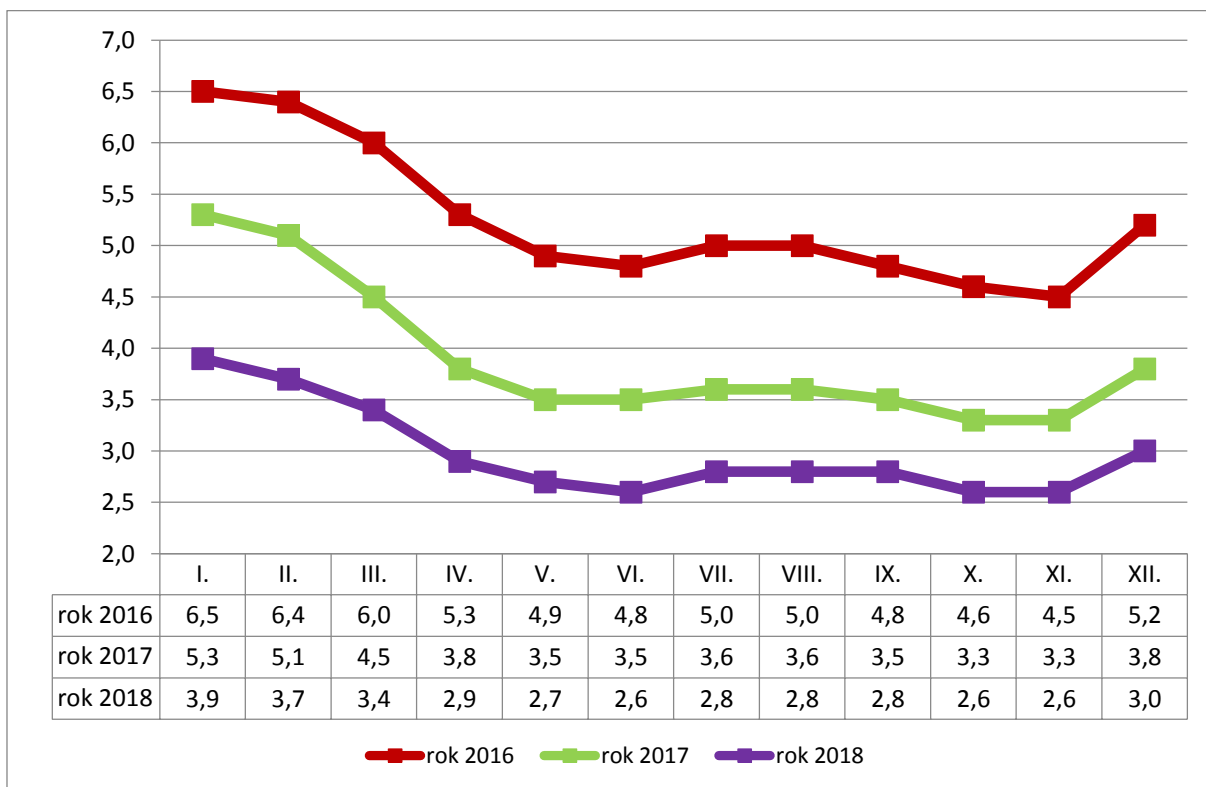


4. GRAFY

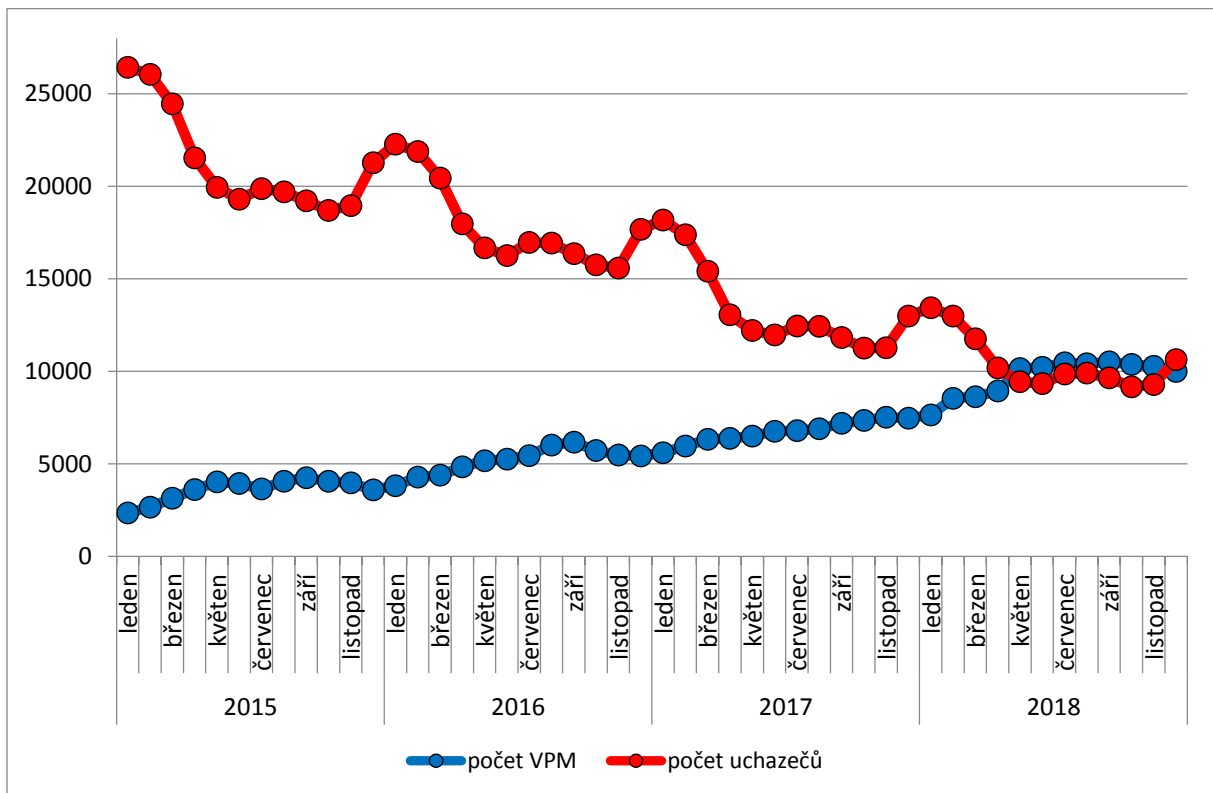
1. Podíl nezaměstnaných osob v okresech Kraje Vysočina a v ČR k 31.12.2018



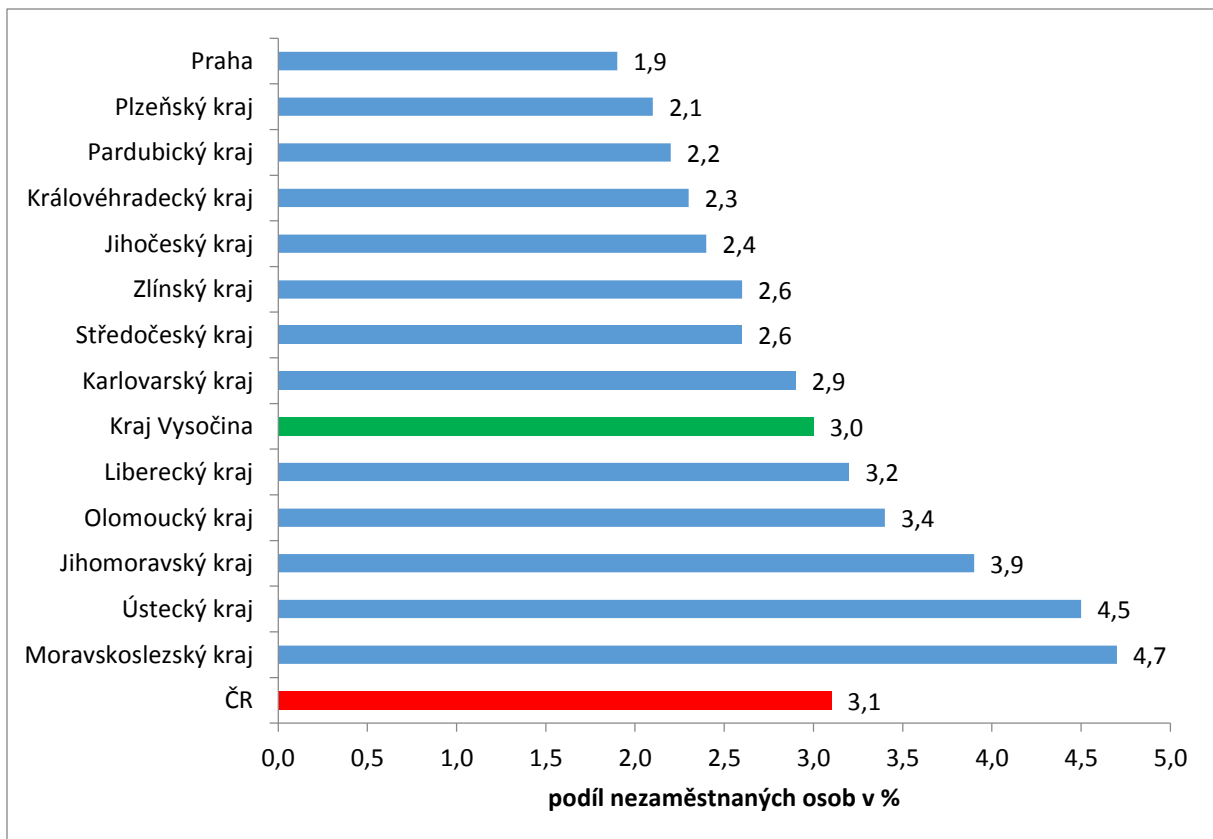
2. Vývoj podílu nezaměstnaných v Kraji Vysočina v letech 2016 - 2018 v %



3. Vývoj počtu uchazečů a VPM v Kraji Vysočina v letech 2015 - 2018



4. Podíl nezaměstnaných osob v jednotlivých krajích ČR k 31.12.2018 v %



5. Setřídění okresů k 31.12.2018

	PNO v %		meziměs. přírůst./ úbytek nezam. v %		počet uchazečů na 1 VPM
1 Karviná	6,9	Prachatice	34,4	Karviná	5,4
2 Bruntál	6,0	Chrudim	30,2	Jeseník	4,2
3 Znojmo	5,9	Jindřichův Hradec	29,5	Ústí nad Labem	3,3
4 Most	5,7	Svitavy	25,0	Bruntál	3,1
5 Jeseník	5,6	Tachov	21,0	Znojmo	3,1
6 Ostrava-město	5,2	Klatovy	20,1	Hodonín	2,6
7 Hodonín	5,2	Písek	19,0	Most	2,5
8 Chomutov	5,0	Břeclav	18,9	Sokolov	2,4
9 Ústí nad Labem	5,0	Bruntál	18,1	Děčín	2,1
10 Louny	4,8	Náchod	17,2	Prerov	2,1
11 Děčín	4,5	Kutná Hora	17,1	Opava	1,9
12 Brno-město	4,3	Třebíč	16,9	Frýdek-Místek	1,9
13 Sokolov	4,2	Strakonice	16,6	Ostrava-město	1,9
14 Přerov	4,1	Český Krumlov	16,0	Šumperk	1,9
15 Šumperk	3,9	Znojmo	16,0	Blansko	1,8
16 Třebíč	3,8	Jeseník	14,5	Kroměříž	1,8
17 Nymburk	3,8	Šumperk	14,5	Třebíč	1,8
18 Příbram	3,7	Jihlava	14,4	Jablonec nad Nisou	1,8
19 Břeclav	3,7	Havlíkův Brod	14,2	Litoměřice	1,7
20 Kladno	3,6	Litoměřice	14,2	Žďár nad Sázavou	1,6
21 Český Krumlov	3,6	Tábor	14,0	Louny	1,6
22 Litoměřice	3,6	Příbram	14,0	Břeclav	1,6
23 Kolín	3,5	Plzeň-jih	13,9	Kladno	1,5
24 Žďár nad Sázavou	3,5	Domažlice	13,7	Brno-město	1,4
25 Kutná Hora	3,4	Opava	13,3	Příbram	1,4
26 Liberec	3,4	Kroměříž	12,8	Chomutov	1,3
27 Jablonec nad Nisou	3,3	Ústí nad Orlicí	12,7	Kutná Hora	1,2
28 Mělník	3,3	Pelhřimov	12,7	Strakonice	1,1
29 Semily	3,3	Žďár nad Sázavou	12,6	Nový Jičín	1,1
30 Kroměříž	3,1	Semily	12,3	Kolín	1,1
31 Jihlava	3,1	Vsetín	12,2	Rakovník	1,1
32 Teplice	3,1	Rakovník	12,0	Náchod	1,1
33 Vsetín	3,1	Hodonín	11,9	Havlíkův Brod	1,1
34 Nový Jičín	3,1	Cheb	11,5	Teplice	1,1
35 Opava	3,1	Prerov	11,0	Trutnov	1,1
36 Náchod	3,0	Uherské Hradiště	10,8	Jihlava	1,0
37 Frýdek-Místek	3,0	Rychnov nad Kněžnou	10,4	Semily	1,0
38 Tábor	2,9	Nový Jičín	10,3	Olomouc	0,9
39 Rakovník	2,9	Česká Lípa	10,0	Uherské Hradiště	0,9
40 Karlovy Vary	2,9	Plzeň-sever	9,9	Mělník	0,9
41 Tachov	2,9	Rokycany	9,7	Vsetín	0,9
42 Olomouc	2,8	Hradec Králové	9,7	Jindřichův Hradec	0,9
43 Strakonice	2,8	Vyškov	9,5	Vyškov	0,8
44 Svitavy	2,7	Olomouc	9,1	Česká Lípa	0,8
45 Česká Lípa	2,6	Frýdek-Místek	9,1	Prostějov	0,8
46 Brno-venkov	2,6	Benešov	8,7	Svitavy	0,8
47 Beroun	2,6	Trutnov	8,6	Liberec	0,8
48 Hradec Králové	2,6	Sokolov	8,5	Hradec Králové	0,8
49 Blansko	2,5	Nymburk	7,7	Chrudim	0,7
50 Chrudim	2,5	Brno-venkov	7,6	Zlín	0,7
51 Rokycany	2,5	Pardubice	7,6	Tábor	0,7
52 Havlíkův Brod	2,4	České Budějovice	7,6	Nymburk	0,6
53 Uherské Hradiště	2,4	Louny	7,6	Klatovy	0,6
54 Klatovy	2,4	Zlín	6,9	Benešov	0,6
55 Prostějov	2,4	Blansko	6,6	České Budějovice	0,6
56 Trutnov	2,3	Prostějov	6,3	Karlovy Vary	0,6
57 Plzeň-sever	2,3	Beroun	5,5	Brno-venkov	0,5
58 Prachatice	2,3	Mělník	5,5	Písek	0,5
59 Vyškov	2,2	Děčín	4,8	Beroun	0,5
60 Zlín	2,2	Jičín	4,8	Prachatice	0,5
61 Pardubice	2,1	Plzeň-město	4,7	Český Krumlov	0,5
62 Domažlice	2,0	Karlovy Vary	4,7	Jičín	0,5
63 Jindřichův Hradec	2,0	Liberec	4,2	Plzeň-sever	0,4
64 Praha	1,9	Kolín	4,0	Cheb	0,4
65 Mladá Boleslav	1,9	Ústí nad Labem	3,6	Rokycany	0,4
66 České Budějovice	1,9	Mladá Boleslav	3,4	Pelhřimov	0,3
67 Písek	1,9	Praha-východ	2,9	Praha	0,3
68 Plzeň-město	1,8	Jablonec nad Nisou	2,6	Rychnov nad Kněžnou	0,3
69 Jičín	1,8	Karviná	1,9	Ústí nad Orlicí	0,3
70 Cheb	1,8	Kladno	1,8	Praha-západ	0,2
71 Plzeň-jih	1,7	Teplice	1,8	Plzeň-město	0,2
72 Ústí nad Orlicí	1,7	Brno-město	1,7	Mladá Boleslav	0,2
73 Pelhřimov	1,7	Ostrava-město	1,6	Domažlice	0,2
74 Benešov	1,6	Chomutov	1,1	Plzeň-jih	0,2
75 Praha-západ	1,5	Praha	0,5	Tachov	0,1
76 Rychnov nad Kněžnou	1,3	Praha-západ	-0,2	Praha-východ	0,1
77 Praha-východ	1,1	Most	-1,0	Pardubice	0,1
Celkem ČR	3,1	Celkem ČR	7,7	Celkem ČR	0,7