



Úřad práce ČR

Krajská pobočka Úřadu práce ČR  
v Jihlavě

**Měsíční statistická zpráva**  
*listopad 2018*

Zpracoval: *Pavel Literák, MSc.*

[http://portal.mpsv.cz/upcr/kp/vys/statisticke\\_prehledy/bulletin](http://portal.mpsv.cz/upcr/kp/vys/statisticke_prehledy/bulletin)

## Informace o nezaměstnanosti v Kraji Vysočina

k 30.11.2018

***V tomto měsíci celkový počet uchazečů o zaměstnání vzrostl na 9 290, tedy o cca 1,4 %, počet hlášených volných pracovních klesl o 1,0 % na 10 274 a podíl nezaměstnaných osob stagnoval na 2,6 %.***

K 30.11.2018 evidoval Úřad práce ČR (ÚP ČR), Krajská pobočka v Jihlavě celkem 9 290 uchazečů o zaměstnání. Jejich počet byl o 126 osob vyšší než na konci předchozího měsíce, ve srovnání se stejným obdobím minulého roku je nižší o 1 988 osob. Z tohoto počtu bylo 8 636 dosažitelných uchazečů o zaměstnání ve věku 15 – 64 let, tedy o 102 dosažitelných uchazečů více než na konci předchozího měsíce. Ve srovnání se stejným obdobím minulého roku byl jejich počet nižší o 2 162 osob.

V průběhu měsíce bylo nově zaevidováno 1 917 osob. Ve srovnání s minulým měsícem to bylo o 171 osob více a v porovnání se stejným obdobím předchozího roku o 80 osob méně.

Z evidence během měsíce odešlo celkem 1 791 uchazečů (ukončená evidence, vyřazení uchazeči). Bylo to o 442 osob méně než v předchozím měsíci a o 188 osob méně než ve stejném měsíci minulého roku. Do zaměstnání z nich ve sledovaném měsíci nastoupilo 1 287, tj. o 328 méně než v předchozím měsíci a o 69 méně než ve stejném měsíci minulého roku, 399 uchazečů o zaměstnání bylo umístěno prostřednictvím úřadu práce tj. o 27 méně než v předchozím měsíci a o 55 více než ve stejném období minulého roku, 504 uchazečů bylo vyřazeno bez umístění.

Změnu nezaměstnanosti, v tomto případě její nárůst o 0,1 %, evidovaly v listopadu v našem kraji okresy Pelhřimov a Třebíč, v ostatních okresech, tedy Havlíčkově Brodě, Jihlavě a Žďáře nad Sázavou se výše nezaměstnanosti nezměnila.

Ke konci měsíce bylo evidováno na ÚP ČR, Krajské pobočce v Jihlavě 5 055 žen. Jejich podíl na celkovém počtu uchazečů činil 54,4 %. V evidenci bylo 1 954 osob se zdravotním postižením, což představovalo 21,1 % z celkového počtu nezaměstnaných.

Ke konci tohoto měsíce bylo evidováno 528 absolventů škol všech stupňů vzdělání a mladistvých, jejich počet ve srovnání s předchozím měsícem klesl o 95 osob a ve srovnání se stejným měsícem minulého roku byl nižší o 100 osob. Na celkové nezaměstnanosti se podíleli 5,7 %.

Podporu v nezaměstnanosti pobíralo 3 690 uchazečů o zaměstnání, tj. 39,7 % všech uchazečů vedených v evidenci.

Podíl nezaměstnaných osob, tj. podíl dosažitelných uchazečů o zaměstnání ve věku 15-64 let k obyvatelstvu stejného věku, stagnoval k 30.11.2017 na hodnotě z minulého měsíce, tedy na 2,6 %.

Podíl nezaměstnaných osob stejný nebo vyšší než republikový průměr vykazaly 2 okresy, nejvyšší byl v okrese Třebíč (3,2 %). Nejnižší podíl nezaměstnaných osob byl zaznamenán v okrese Pelhřimov (1,5 %).

Podíl nezaměstnaných žen klesl na 2,9 %, podíl nezaměstnaných mužů nepatrně vzrostl na 2,3 % (+0,1 %).

Kraj evidoval k 30.11.2018 celkem 10 274 volných pracovních míst. Jejich počet byl o 99 míst nižší než v předchozím měsíci a o 2 758 vyšší než ve stejném měsíci minulého roku. Na jedno volné pracovní místo připadalo v průměru 0,9 uchazeče, z toho nejvíce v okresech Třebíč (1,5) a Žďár nad Sázavou (1,4). Z celkového počtu nahlášených volných míst bylo 488 vhodných pro osoby se zdravotním postižením (OZP), na jedno volné pracovní místo připadaly 4,0 OZP. Volných pracovních míst pro absolventy a mladistvé bylo registrováno 3 365, na jedno volné místo připadaly 0,2 uchazeče této kategorie.

V rámci aktivní politiky zaměstnanosti (APZ) bylo od počátku roku 2018 prostřednictvím příspěvků APZ podpořeno 1 219 osob, do rekvalifikačních kurzů bylo zařazeno 692 osob.

Informace o vývoji nezaměstnanosti v ČR v elektronické formě jsou zveřejněny na internetové adrese <http://portal.mpsv.cz/sz/stat>.

## 1. Základní charakteristika vývoje nezaměstnanosti a volných pracovních míst v Kraji Vysočina

Tabulka č. 1 - Vývoj nezaměstnanosti

ukazatel		stav k		
		30.11.2017	31.10.2018	30.11.2018
evidovaní uchazeči o zaměstnání		11 278	9 164	<b>9 290</b>
- z toho	ženy	6 124	5 088	<b>5 055</b>
	absolventi a mladiství	628	623	<b>528</b>
	uchazeči se zdravotním postižením	2 438	1 954	<b>1 956</b>
uchazeči s nárokem na PvN		3 909	3 417	<b>3 690</b>
podíl nezaměstnaných osob v % <sup>1)</sup>		3,3 %	2,6 %	<b>2,6 %</b>
volná pracovní místa		7 516	10 373	<b>10 274</b>
počet uchazečů na 1 volné pracovní místo		1,5	0,9	<b>0,9</b>

1) od ledna 2013 nový ukazatel registrované nezaměstnanosti

Tabulka č. 2 - Tok nezaměstnanosti

ukazatel	Počet uchazečů ve sledovaném měsíci		
	listopad 2017	říjen 2018	listopad 2018
nově evidovaní uchazeči o zaměstnání	1 997	1 746	1 917
uchazeči s ukončenou evidencí a vyřazení	1 979	2 233	1 791
- z toho umístění celkem	1 356	1 615	1 287
- z toho umístění úřadem práce	344	426	399

Tabulka č. 3. – Nezaměstnanost v okresech k 30.11.2018

Okres	Počet nezaměstnaných		Volná pracovní místa	Počet uchazečů na 1 VPM	Podíl nezaměstnaných osob [%]
	Celkem	z toho ženy			
Havlíčkův Brod	1 390	820	1 517	0,9	2,1
Jihlava	2 146	1 098	2 518	0,9	2,7
Pelhřimov	734	408	2 766	0,3	1,5
Třebíč	2 501	1 403	1 682	1,5	3,2
Žďár nad Sázavou	2 519	1 326	1 791	1,4	3,1
<b>Kraj Vysočina</b>	<b>9 290</b>	<b>5 055</b>	<b>10 274</b>	<b>0,9</b>	<b>2,6</b>
Česká republika	215 010	114 069	323 542	0,7	2,8

## 2. Nástroje aktivní politiky zaměstnanosti v listopadu 2018

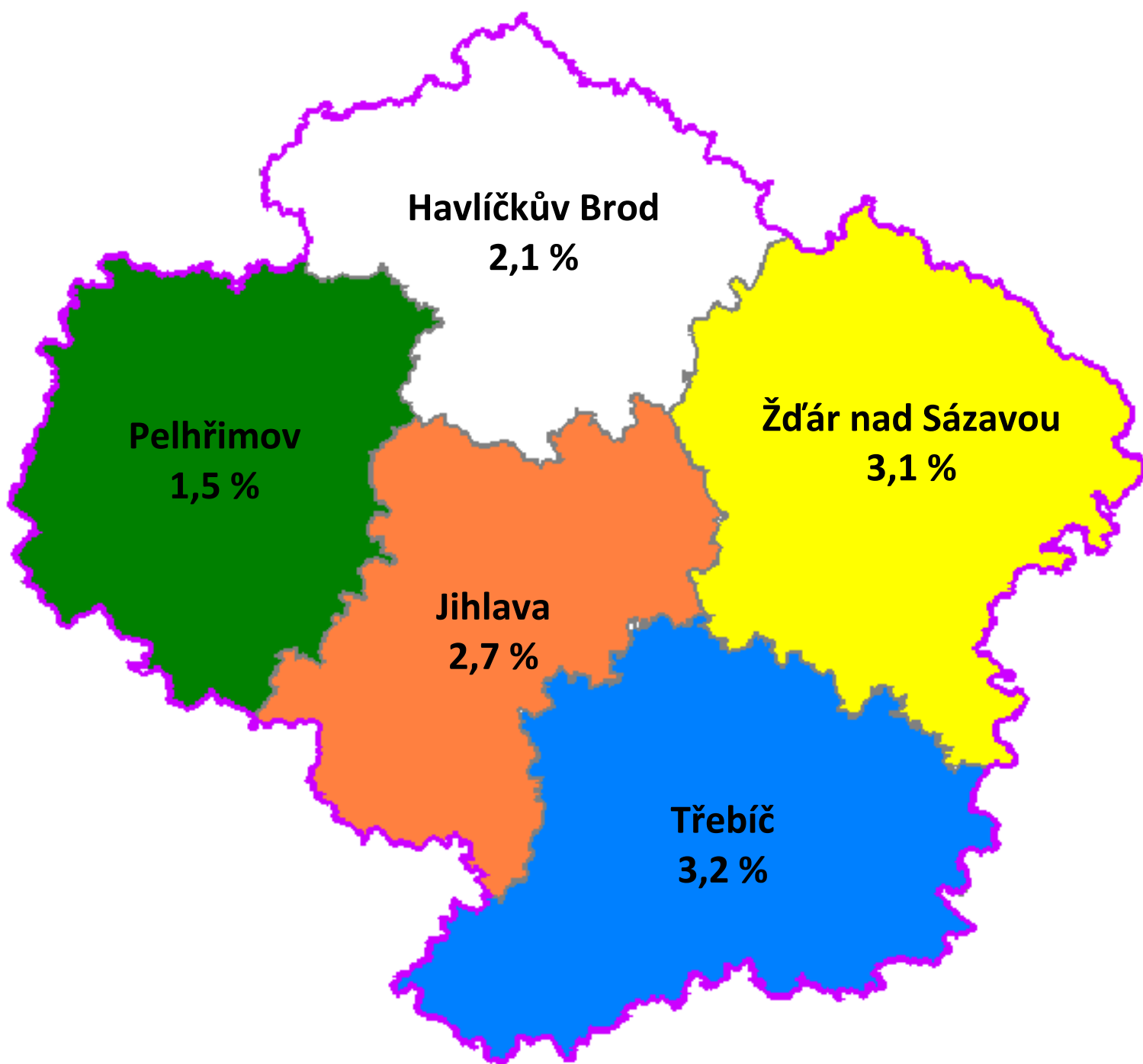
Tabulka č. 4 – Osoby podpořené v rámci APZ a rekvalifikace uchazečů a zájemců o zaměstnání

ukazatel (celkový počet)	Stav k		Celkem od počátku roku do	
	30.11.2017	30.11.2018	30.11.2017	30.11.2018
<b>osoby podpořené v rámci APZ</b>				
veřejně prospěšné práce (VPP)	201	136	300	199
veřejně prospěšné práce (VPP) - ESF <sup>1)</sup>	385	122	595	492
společensky účelná prac. místa (SÚPM)	72	67	118	68
společensky účelná prac. místa (SÚPM) - ESF <sup>1)</sup>	265	152	419	287
SÚPM - samostatně výděleč. činnost (SVČ)	88	37	78	35
SÚPM - samostatně výděleč. činnost (SVČ) - ESF <sup>1)</sup>	0	0	0	0
pracovní místa pro OZP – zřízení zaměstnavatelem	115	74	51	14
pracovní místa pro OZP - OSVČ	5	3	1	0
ostatní nástroje APZ	84	100	110	124
<b>rekvalifikace uchazečů a zájemců o zaměstnání</b>				
uchazeči a zájemci zařazení do rekvalifikací	2	1	15	9
uchazeči a zájemci zařazení do rekvalifikací - ESF <sup>1)</sup>	88	2	505	291
uchazeči a zájemci, kteří zahájili zvolenou rekvalifikaci	12	0	157	2
uchazeči a zájemci, kteří zahájili zvolenou rekvalifikaci - ESF <sup>1)</sup>	57	91	410	390
<b>Osoby podpořené v rámci APZ celkem</b>	<b>1374</b>	<b>785</b>	<b>2759</b>	<b>1911</b>

1) financováno převážně z Evropského sociálního fondu

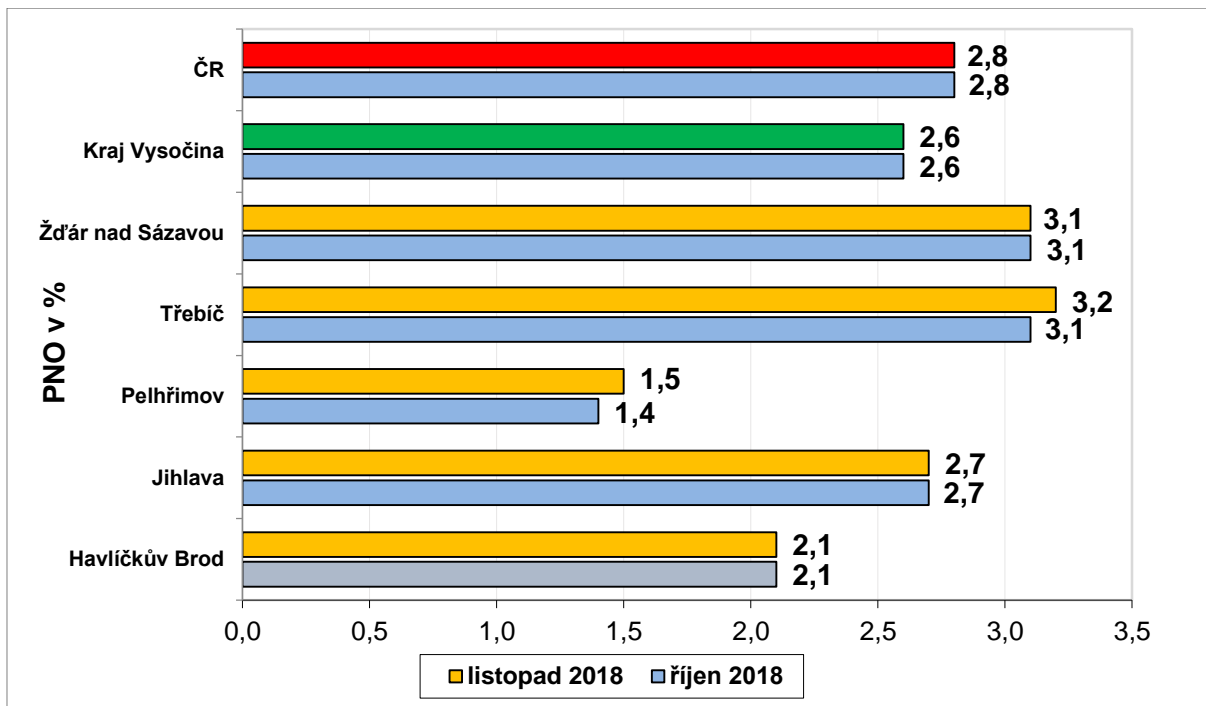
Podrobnější statistické údaje o nástrojích APZ naleznete na stránkách Integrovaného portálu MPSV, v měsíčních statistikách nezaměstnanosti  
<http://portal.mpsv.cz/sz/stat/nz/mes>

3. **MAPA** – Podíl nezaměstnaných osob v okresech Kraje Vysočina k 30.11.2018

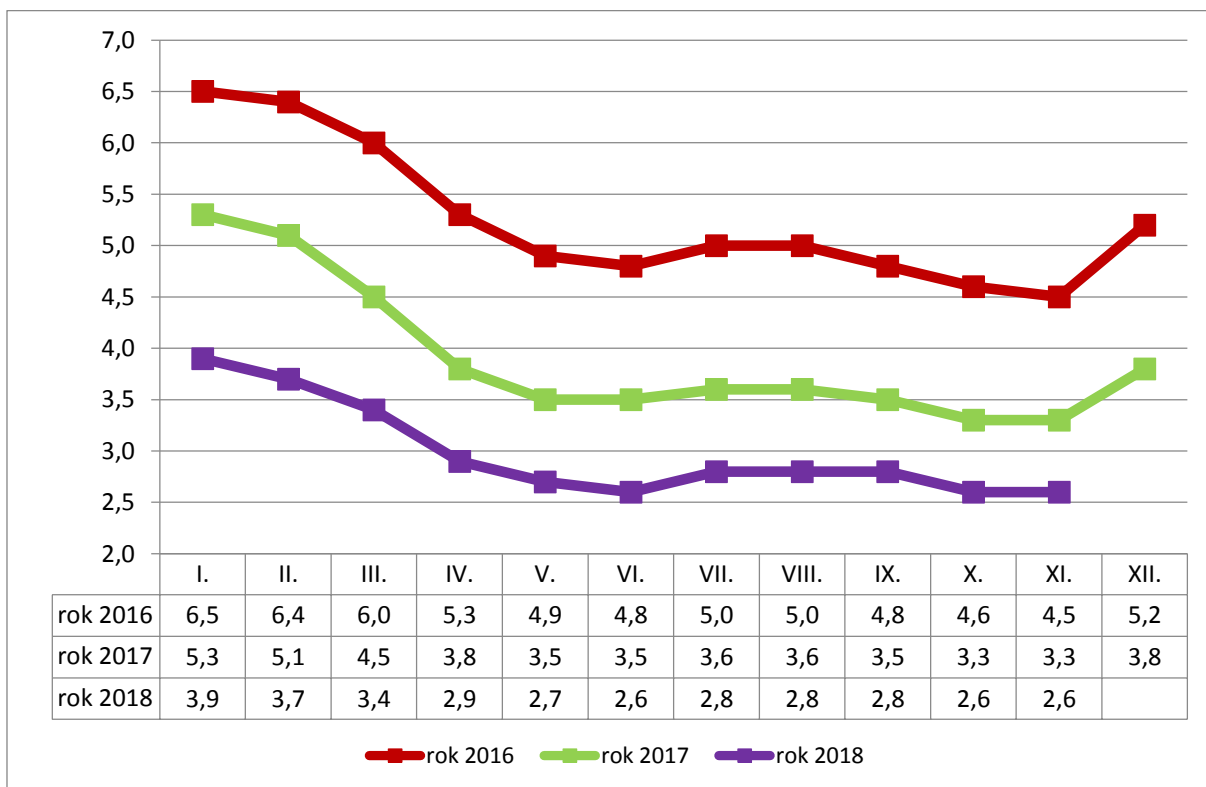


#### 4. GRAFY

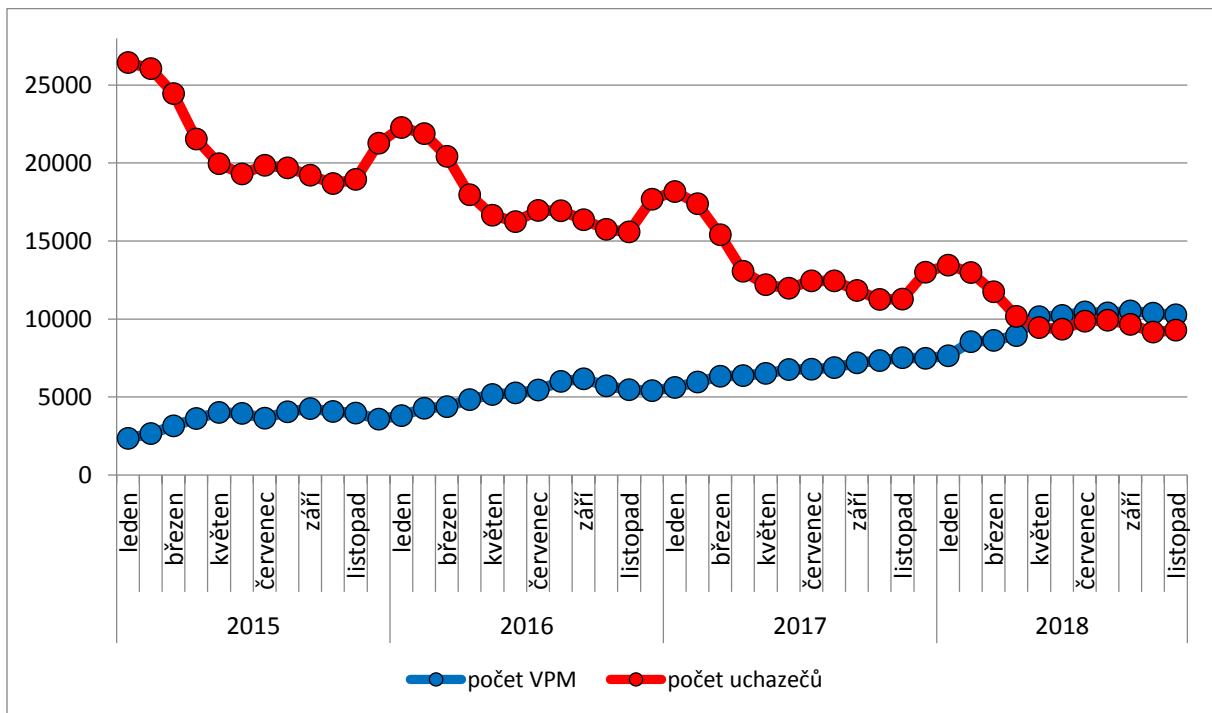
##### 1. Podíl nezaměstnaných osob v okresech Kraje Vysočina a v ČR k 30.11.2018



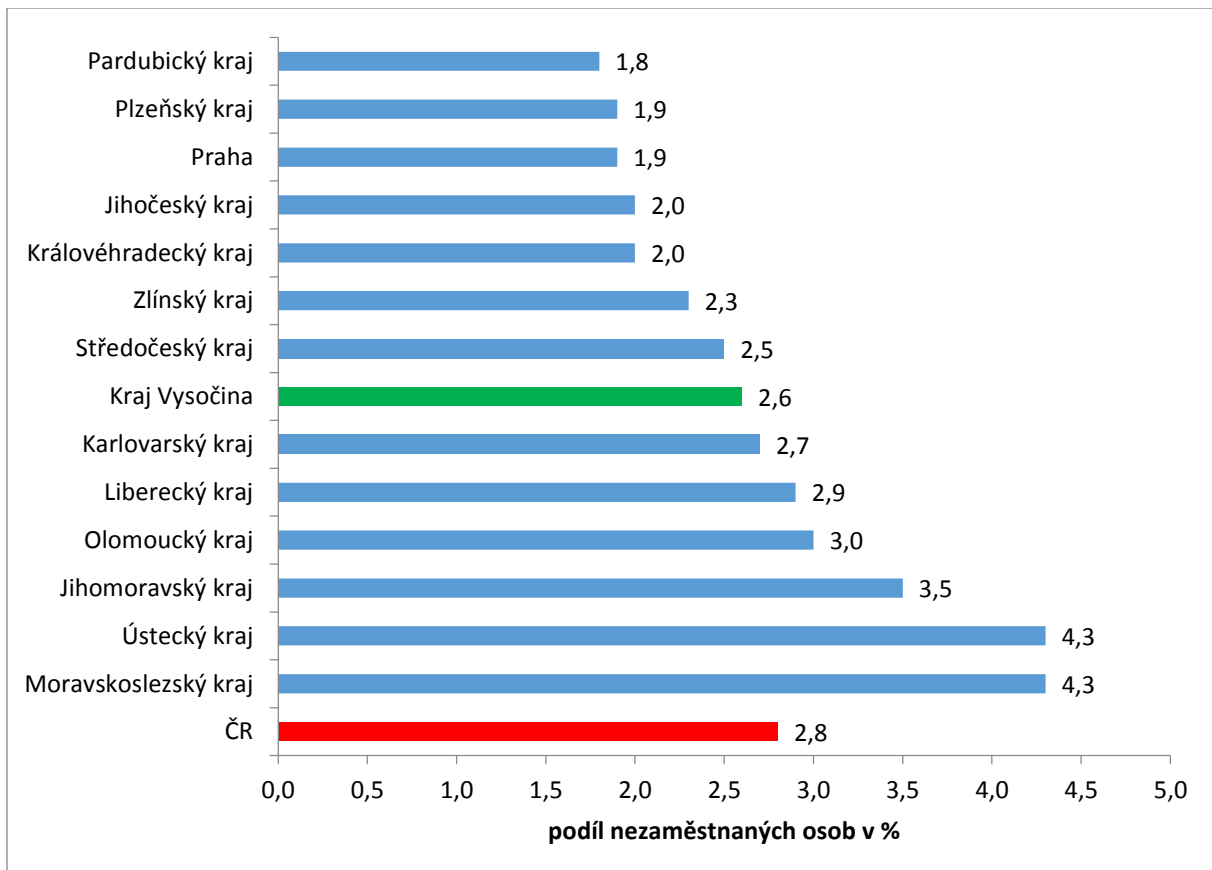
##### 2. Vývoj podílu nezaměstnaných v Kraji Vysočina v letech 2016 - 2018 v %



### 3. Vývoj počtu uchazečů a VPM v Kraji Vysočina v letech 2015 - 2018



### 4. Podíl nezaměstnaných osob v jednotlivých krajích ČR k 30.11.2018 v %





## 5. Setřídění okresů k 30.11.2018

	PNO v %		meziměs. přírůst./ úbytek nezam. v %		počet uchazečů na 1 VPM
1 Karviná	6,8	Jeseník	29,5	Karviná	5,1
2 Most	5,8	Jindřichův Hradec	13,9	Jeseník	3,3
3 Znojmo	5,1	Klatovy	11,6	Ústí nad Labem	3,0
4 Ostrava-město	5,1	Prachatice	11,3	Znojmo	2,7
5 Bruntál	5,0	Chrudim	8,7	Bruntál	2,7
6 Chomutov	4,9	Břeclav	7,5	Most	2,6
7 Jeseník	4,8	<b>Pelhřimov</b>	<b>6,7</b>	Sokolov	2,2
8 Ústí nad Labem	4,7	Český Krumlov	6,2	Hodonín	2,1
9 Hodonín	4,5	Písek	5,4	Děčín	2,0
10 Louny	4,4	Znojmo	5,0	Ostrava-město	1,8
11 Děčín	4,2	Svitavy	4,0	Opava	1,8
12 Brno-město	4,1	Náchod	3,8	Jablonec nad Nisou	1,7
13 Sokolov	3,8	Rychnov nad Kněžnou	3,7	Frydek-Místek	1,7
14 Přerov	3,6	Kutná Hora	3,5	Přerov	1,7
15 Kladno	3,6	Strakonice	3,3	Blansko	1,7
16 Nymburk	3,5	<b>Třebíč</b>	<b>3,2</b>	Šumperk	1,6
17 Kolín	3,4	Rakovník	2,8	Kroměříž	1,6
18 Šumperk	3,3	Rokycany	2,6	<b>Třebíč</b>	<b>1,5</b>
19 <b>Třebíč</b>	<b>3,2</b>	Pardubice	2,4	Kladno	1,5
20 Jablonec nad Nisou	3,2	Vsetín	2,3	<b>Žďár nad Sázavou</b>	<b>1,4</b>
21 Liberec	3,2	Bruntál	2,2	Litoměřice	1,4
22 Příbram	3,2	Jičín	2,2	Louny	1,3
23 <b>Žďár nad Sázavou</b>	<b>3,1</b>	Šumperk	2,2	Brno-město	1,3
24 Mělník	3,1	Děčín	2,0	Břeclav	1,3
25 Český Krumlov	3,1	Litoměřice	1,8	Chomutov	1,2
26 Litoměřice	3,1	Domažlice	1,8	Příbram	1,1
27 Teplice	3,0	Karlovy Vary	1,7	Kutná Hora	1,1
28 Břeclav	3,0	České Budějovice	1,7	Teplice	1,0
29 Semily	2,9	Sokolov	1,3	Kolín	1,0
30 Kutná Hora	2,9	Ústí nad Orlicí	1,0	Strakonice	1,0
31 Nový Jičín	2,7	Hodonín	0,6	Trutnov	1,0
32 Kroměříž	2,7	Nový Jičín	0,5	Rakovník	1,0
33 Frydek-Místek	2,7	<b>Havlíčkův Brod</b>	<b>0,4</b>	Mělník	0,9
34 <b>Jihlava</b>	<b>2,7</b>	<b>Jihlava</b>	<b>0,3</b>	Nový Jičín	0,9
35 Karlovy Vary	2,7	Brno-venkov	0,2	<b>Havlíčkův Brod</b>	<b>0,9</b>
36 Vsetín	2,7	Prostějov	0,1	Olomouc	0,9
37 Opava	2,6	Mladá Boleslav	0,1	Náchod	0,9
38 Olomouc	2,6	Příbram	0,0	<b>Jihlava</b>	<b>0,9</b>
39 Náchod	2,5	Nymburk	-0,1	Semily	0,8
40 Rakovník	2,5	Liberec	-0,1	Vsetín	0,8
41 Tábor	2,5	Kroměříž	-0,2	Vyškov	0,8
42 Beroun	2,4	Chomutov	-0,2	Česká Lípa	0,8
43 Brno-venkov	2,4	Vyškov	-0,3	Zlín	0,7
44 Strakonice	2,3	Jablonec nad Nisou	-0,3	Uherské Hradiště	0,7
45 Tachov	2,3	<b>Žďár nad Sázavou</b>	<b>-0,4</b>	Prostějov	0,7
46 Blansko	2,3	Česká Lípa	-0,5	Liberec	0,7
47 Česká Lípa	2,3	Plzeň-sever	-0,6	Jindřichův Hradec	0,7
48 Hradec Králové	2,3	Louny	-0,6	Hradec Králové	0,7
49 Rokycany	2,2	Semily	-0,6	Svitavy	0,6
50 Prostějov	2,2	Plzeň-jih	-0,7	Nymburk	0,6
51 Trutnov	2,1	Frydek-Místek	-0,8	Chrudim	0,6
52 Svitavy	2,1	Opava	-0,8	Tábor	0,6
53 Uherské Hradiště	2,1	Kolín	-0,9	Karlovy Vary	0,6
54 <b>Havlíčkův Brod</b>	<b>2,1</b>	Praha-západ	-0,9	České Budějovice	0,5
55 Plzeň-sever	2,0	Trutnov	-0,9	Beroun	0,5
56 Zlín	2,0	Karviná	-1,0	Klatovy	0,5
57 Vyškov	2,0	Uherské Hradiště	-1,0	Benešov	0,5
58 Praha	1,9	Benešov	-1,2	Brno-venkov	0,5
59 Pardubice	1,9	Mělník	-1,6	Jičín	0,4
60 Klatovy	1,9	Cheb	-1,8	Písek	0,4
61 Mladá Boleslav	1,9	Brno-město	-1,8	Český Krumlov	0,4
62 Chrudim	1,9	Plzeň-sever	-1,9	Plzeň-sever	0,4
63 Domažlice	1,8	Tábor	-2,1	Prachatice	0,4
64 České Budějovice	1,8	Ústí nad Labem	-2,1	Cheb	0,3
65 Plzeň-město	1,7	Kladno	-2,2	Rokycany	0,3
66 Jičín	1,6	Ostrava-město	-2,7	Praha	0,3
67 Prachatice	1,6	Beroun	-2,7	<b>Pelhřimov</b>	<b>0,3</b>
68 Cheb	1,6	Olomouc	-2,9	Praha-západ	0,3
69 Praha-západ	1,5	Tachov	-2,9	Rychnov nad Kněžnou	0,3
70 Písek	1,5	Most	-3,0	Ústí nad Orlicí	0,2
71 Jindřichův Hradec	1,5	Praha	-3,2	Mladá Boleslav	0,2
72 <b>Pelhřimov</b>	<b>1,5</b>	Blansko	-3,7	Plzeň-město	0,2
73 Ústí nad Orlicí	1,5	Přerov	-3,9	Domažlice	0,2
74 Plzeň-jih	1,4	Hradec Králové	-3,9	Plzeň-jih	0,1
75 Benešov	1,4	Zlín	-4,3	Praha-východ	0,1
76 Rychnov nad Kněžnou	1,2	Praha-východ	-5,5	Tachov	0,1
77 Praha-východ	1,1	Teplice	-5,5	Pardubice	0,1
Celkem ČR	2,8	Celkem ČR	-0,3	Celkem ČR	0,7