



Úřad práce ČR

Krajská pobočka Úřadu práce ČR
v Jihlavě

Měsíční statistická zpráva
říjen 2018

Zpracoval: *Pavel Literák, MSc.*

http://portal.mpsv.cz/upcr/kp/vys/statisticke_prehledy/bulletin

Informace o nezaměstnanosti v Kraji Vysočina k 31.10.2018

V tomto měsíci celkový počet uchazečů o zaměstnání klesl na 9 164, tedy o cca 5,0 %, počet hlášených volných pracovních klesl o 1,4 % na 10 373 a podíl nezaměstnaných osob se snížil na 2,6 %.

K 31.10.2018 evidoval Úřad práce ČR (ÚP ČR), Krajská pobočka v Jihlavě celkem 9 164 uchazečů o zaměstnání. Jejich počet byl o 487 osob nižší než na konci předchozího měsíce, ve srovnání se stejným obdobím minulého roku je nižší o 2 096 osob. Z tohoto počtu bylo 8 534 dosažitelných uchazečů o zaměstnání ve věku 15 – 64 let, tedy o 517 dosažitelných uchazečů méně než na konci předchozího měsíce. Ve srovnání se stejným obdobím minulého roku byl jejich počet nižší o 2 307 osob.

V průběhu měsíce bylo nově zaevidováno 1 746 osob. Ve srovnání s minulým měsícem to bylo o 373 osob méně a v porovnání se stejným obdobím předchozího roku o 54 osob více.

Z evidence během měsíce odešlo celkem 2 233 uchazečů (ukončená evidence, vyřazení uchazeči). Bylo to o 150 osob méně než v předchozím měsíci a o 30 osob méně než ve stejném měsíci minulého roku. Do zaměstnání z nich ve sledovaném měsíci nastoupilo 1 615, tj. o 168 méně než v předchozím měsíci a o 18 méně než ve stejném měsíci minulého roku, 426 uchazečů o zaměstnání bylo umístěno prostřednictvím úřadu práce tj. o 6 více než v předchozím měsíci a o 56 více než ve stejném období minulého roku, 618 uchazečů bylo vyřazeno bez umístění.

Pokles nezaměstnanosti o 0,2 % evidovaly v říjnu tři okresy Kraje Vysočina (Havlíčkův Brod, Pelhřimov a Žďár nad Sázavou), ostatní okresy, tedy Jihlava a Třebíč, evidovaly snížení nezaměstnanosti o 0,1 %.

Ke konci měsíce bylo evidováno na ÚP ČR, Krajské pobočce v Jihlavě 5 088 žen. Jejich podíl na celkovém počtu uchazečů činil 55,5 %. V evidenci bylo 1 954 osob se zdravotním postižením, což představovalo 21,3 % z celkového počtu nezaměstnaných.

Ke konci tohoto měsíce bylo evidováno 623 absolventů škol všech stupňů vzdělání a mladistvých, jejich počet ve srovnání s předchozím měsícem klesl o 132 osob

a ve srovnání se stejným měsícem minulého roku byl nižší o 107 osob. Na celkové nezaměstnanosti se podíleli 6,8 %.

Podporu v nezaměstnanosti pobíralo 3 417 uchazečů o zaměstnání, tj. 37,3 % všech uchazečů vedených v evidenci.

Podíl nezaměstnaných osob, tj. podíl dosažitelných uchazečů o zaměstnání ve věku 15-64 let k obyvatelstvu stejného věku, k 31.10.2017 klesl po dlouhodobé stagnaci o 0,2 % na hodnotu 2,6 %.

Podíl nezaměstnaných osob stejný nebo vyšší než republikový průměr vykázaly 2 okresy, nejvyšší byl shodně v okresech Žďár nad Sázavou a Třebíč (3,1 %). Nejnižší podíl nezaměstnaných osob byl zaznamenán v okrese Pelhřimov (1,4 %).

Podíl nezaměstnaných žen klesl na 3,0 %, podíl nezaměstnaných mužů klesl na 2,2 %.

Kraj evidoval k 31.10.2018 celkem 10 373 volných pracovních míst. Jejich počet byl o 142 míst nižší než v předchozím měsíci a o 3 027 vyšší než ve stejném měsíci minulého roku. Na jedno volné pracovní místo připadalo v průměru 0,9 uchazeče, z toho nejvíce v okresech Třebíč (1,4) a Žďár nad Sázavou (1,4). Z celkového počtu nahlášených volných míst bylo 476 vhodných pro osoby se zdravotním postižením (OZP), na jedno volné pracovní místo připadalo 4,1 OZP. Volných pracovních míst pro absolventy a mladistvé bylo registrováno 3 455, na jedno volné místo připadaly 0,2 uchazeče této kategorie.

V rámci aktivní politiky zaměstnanosti (APZ) bylo od počátku roku 2018 prostřednictvím příspěvků APZ podpořeno 1 023 osob, do rekvalifikačních kurzů bylo zařazeno 635 osob.

Informace o vývoji nezaměstnanosti v ČR v elektronické formě jsou zveřejněny na internetové adrese <http://portal.mpsv.cz/sz/stat>.

1. Základní charakteristika vývoje nezaměstnanosti a volných pracovních míst v Kraji Vysočina

Tabulka č. 1 - Vývoj nezaměstnanosti

ukazatel		stav k		
		31.10.2017	30.9.2018	31.10.2018
evidovaní uchazeči o zaměstnání		11 260	9 651	9 164
- z toho	ženy	6 239	5 363	5 088
	absolventi a mladiství	730	755	623
	uchazeči se zdravotním postižením	2 465	2 036	1 954
uchazeči s nárokem na PvN		3 609	3 486	3 417
podíl nezaměstnaných osob v % ¹⁾		3,3 %	2,8 %	2,6 %
volná pracovní místa		7 346	10 515	10 373
počet uchazečů na 1 volné pracovní místo		1,5	0,9	0,9

1) od ledna 2013 nový ukazatel registrované nezaměstnanosti

Tabulka č. 2 - Tok nezaměstnanosti

ukazatel	Počet uchazečů ve sledovaném měsíci		
	říjen 2017	září 2018	říjen 2018
nově evidovaní uchazeči o zaměstnání	1 692	2 119	1 746
uchazeči s ukončenou evidencí a vyřazení	2 263	2 383	2 233
- z toho umístění celkem	1 633	1 783	1 615
- z toho umístění úřadem práce	370	420	426

Tabulka č. 3. – Nezaměstnanost v okresech k 31.10.2018

Okres	Počet nezaměstnaných		Volná pracovní místa	Počet uchazečů na 1 VPM	Podíl nezaměstnaných osob [%]
	Celkem	z toho ženy			
Havlíčkův Brod	1 385	831	1 528	0,9	2,1
Jihlava	2 140	1 120	2 660	0,8	2,7
Pelhřimov	688	385	2 702	0,3	1,4
Třebíč	2 423	1 381	1 713	1,4	3,1
Žďár nad Sázavou	2 528	1 371	1 770	1,4	3,1
Kraj Vysočina	9 164	5 088	10 373	0,9	2,6
Česká republika	215 622	115 981	316 884	0,7	2,8

2. Nástroje aktivní politiky zaměstnanosti v říjnu 2018

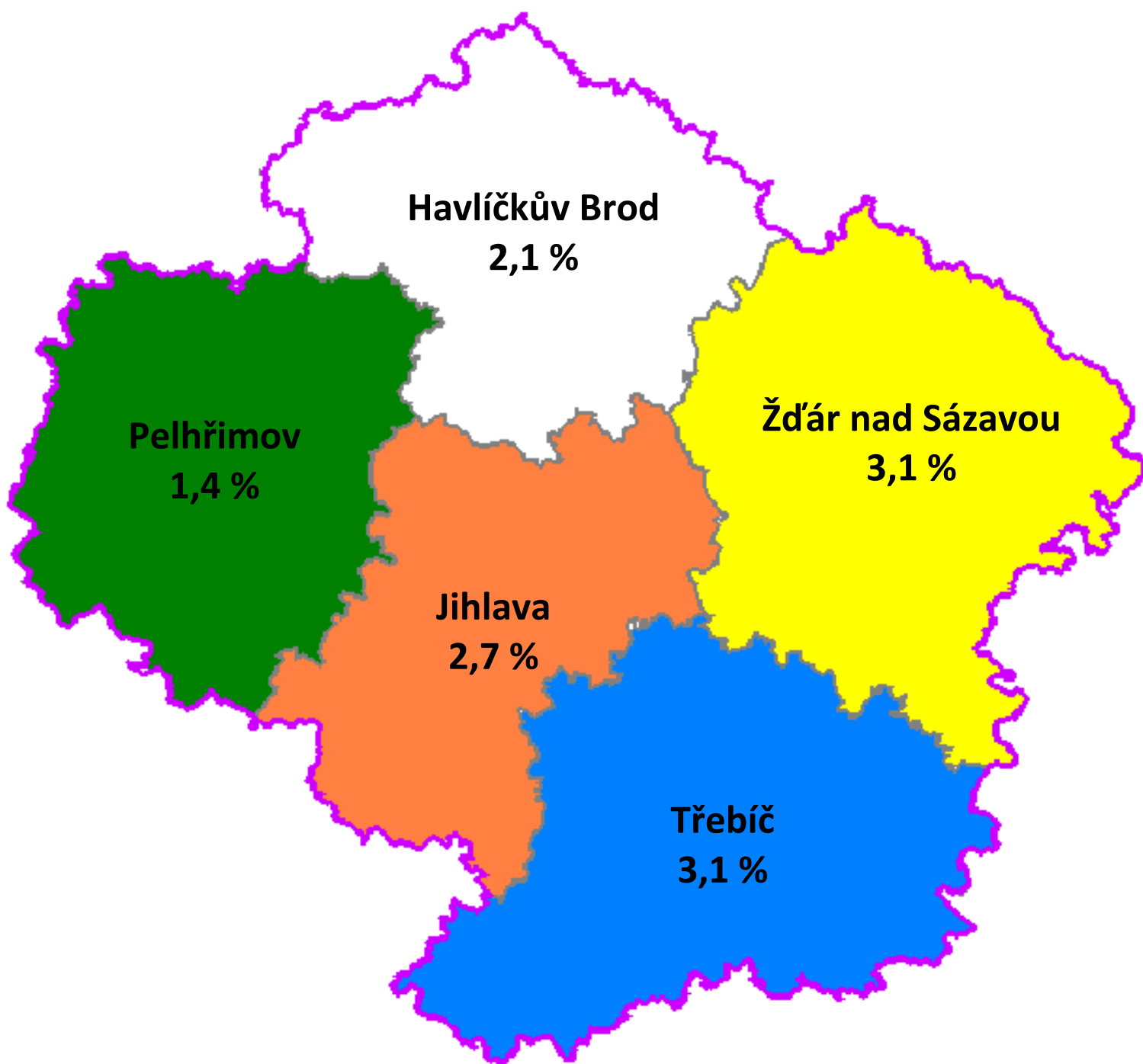
Tabulka č. 4 – Osoby podpořené v rámci APZ a rekvalifikace uchazečů a zájemců o zaměstnání

ukazatel (celkový počet)	Stav k		Celkem od počátku roku do	
	31.10.2017	31.10.2018	31.10.2017	31.10.2018
osoby podpořené v rámci APZ				
veřejně prospěšné práce (VPP)	265	108	291	114
veřejně prospěšné práce (VPP) - ESF ¹⁾	516	438	573	462
společensky účelná prac. místa (SÚPM)	77	18	115	18
společensky účelná prac. místa (SÚPM) - ESF ¹⁾	272	245	385	264
SÚPM - samostatně výděleč. činnost (SVČ)	92	42	74	34
SÚPM - samostatně výděleč. činnost (SVČ) - ESF ¹⁾	0	0	0	0
pracovní místa pro OZP – zřízení zaměstnavatelem	117	79	49	14
pracovní místa pro OZP - OSVČ	6	3	0	0
ostatní nástroje APZ	76	105	100	117
rekvalifikace uchazečů a zájemců o zaměstnání				
uchazeči a zájemci zařazení do rekvalifikací	3	2	14	8
uchazeči a zájemci zařazení do rekvalifikací - ESF ¹⁾	90	36	467	290
uchazeči a zájemci, kteří zahájili zvolenou rekvalifikaci	32	0	146	2
uchazeči a zájemci, kteří zahájili zvolenou rekvalifikaci - ESF ¹⁾	68	77	372	335
Osoby podpořené v rámci APZ celkem	1 614	1 153	2 586	1 658

1) financováno převážně z Evropského sociálního fondu

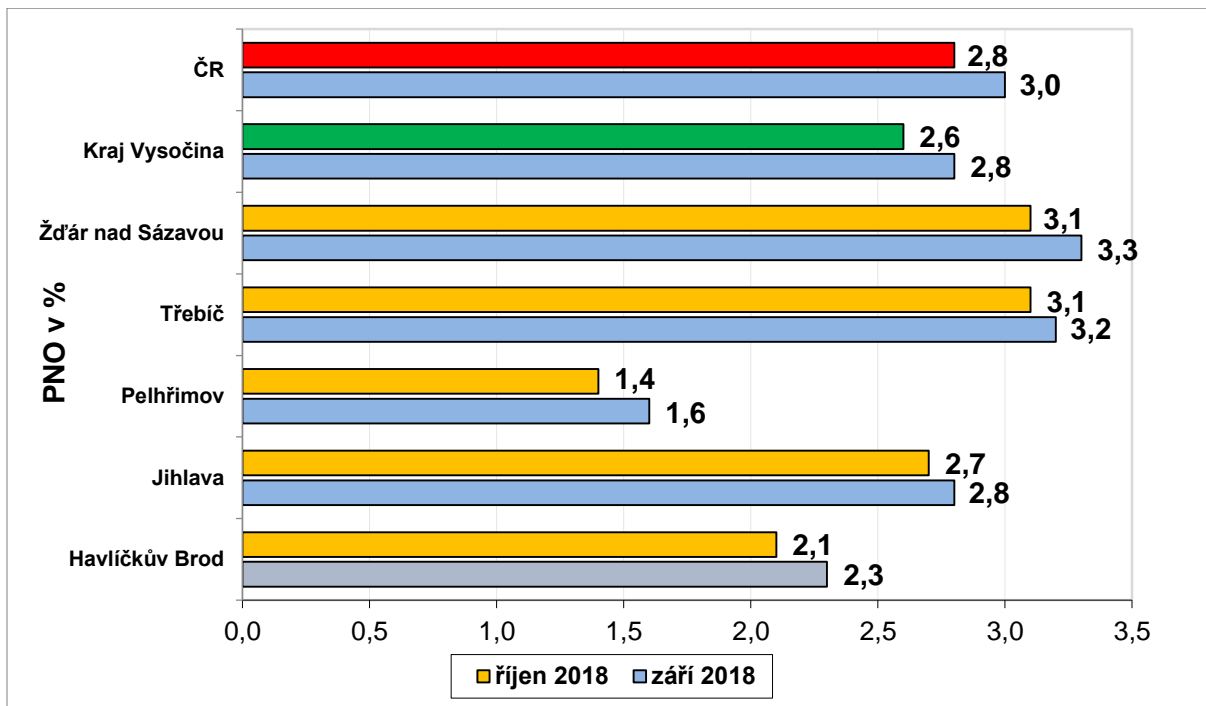
Podrobnější statistické údaje o nástrojích APZ naleznete na stránkách Integrovaného portálu MPSV, v měsíčních statistikách nezaměstnanosti <http://portal.mpsv.cz/sz/stat/nz/mes>

3. **MAPA** – Podíl nezaměstnaných osob v okresech Kraje Vysočina k 31.10.2018

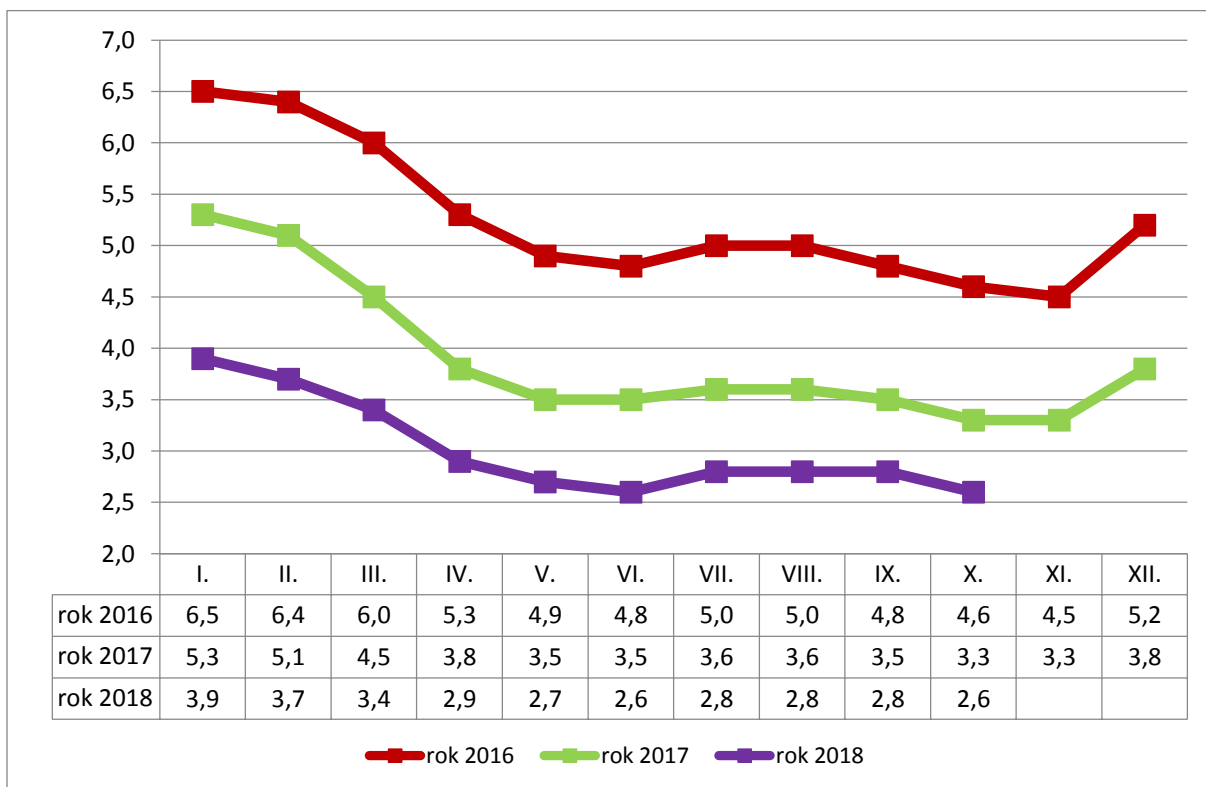


4. GRAFY

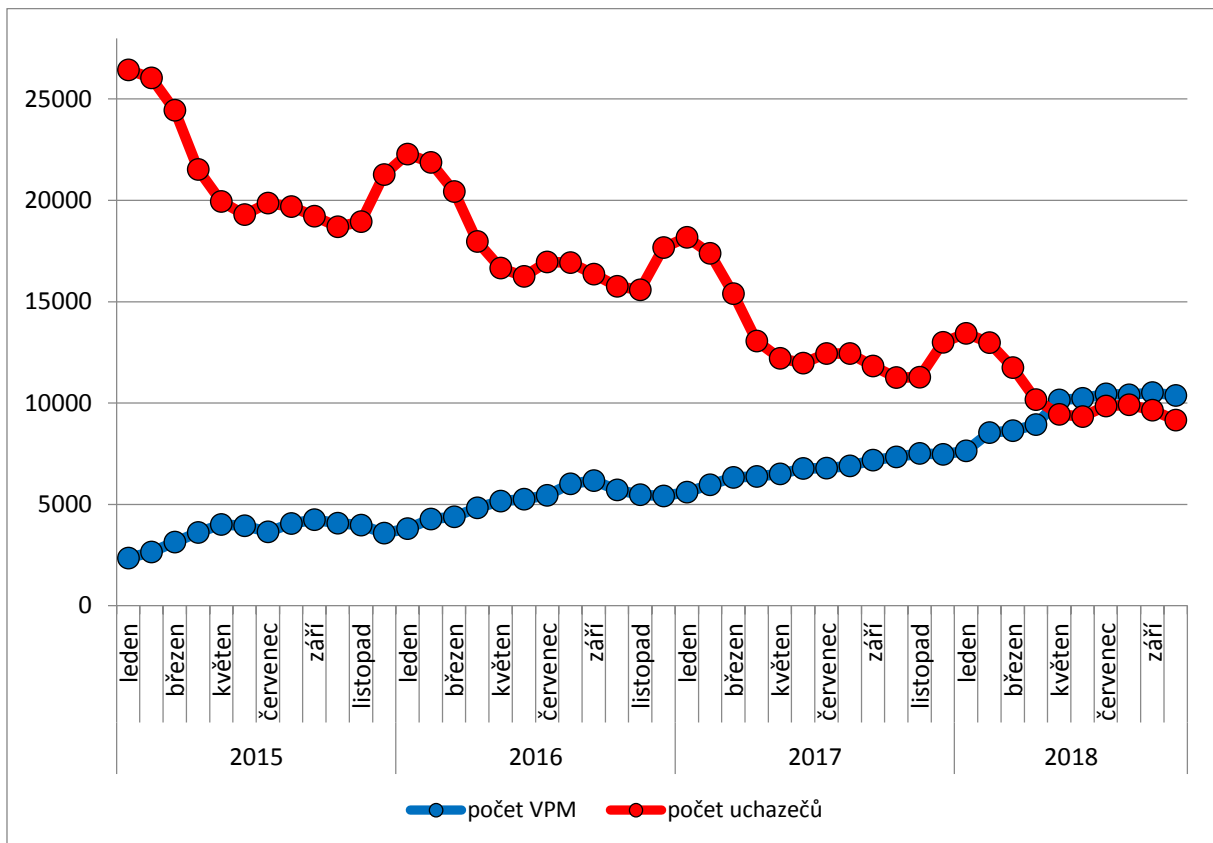
1. Podíl nezaměstnaných osob v okresech Kraje Vysočina a v ČR k 31.10.2018



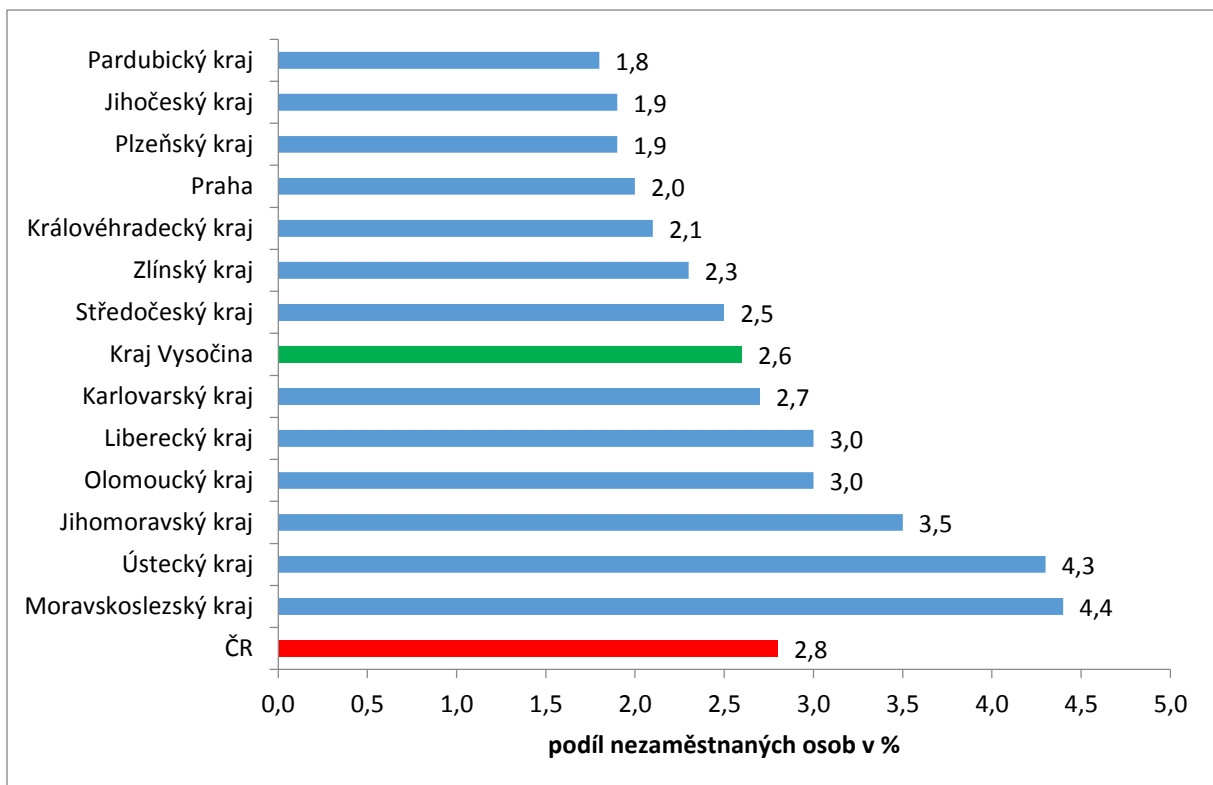
2. Vývoj podílu nezaměstnaných v Kraji Vysočina v letech 2016 - 2018 v %



3. Vývoj počtu uchazečů a VPM v Kraji Vysočina v letech 2015 - 2018



4. Podíl nezaměstnaných osob v jednotlivých krajích ČR k 31.10.2018 v %



5. Setřídění okresů k 31.10.2018

	PNO v %		meziměs. přírůst./ úbytek nezam. v %		počet uchazečů na 1 VPM
1 Karviná	6,8	Jindřichův Hradec	2,9	Karviná	5,1
2 Most	6,0	Sokolov	1,3	Ústí nad Labem	3,6
3 Ostrava-město	5,2	Prachatice	-0,2	Most	2,7
4 Chomutov	5,0	Znojmo	-0,4	Jeseník	2,6
5 Ústí nad Labem	4,9	Karlovy Vary	-0,9	Bruntál	2,6
6 Bruntál	4,9	Náchod	-1,0	Znojmo	2,4
7 Znojmo	4,8	Český Krumlov	-1,2	Sokolov	2,0
8 Hodonín	4,5	Jablonec nad Nisou	-1,5	Hodonín	1,9
9 Louny	4,4	Česká Lípa	-2,0	Ostrava-město	1,9
10 Brno-město	4,2	Prostějov	-2,1	Děčín	1,9
11 Děčín	4,1	Karviná	-2,2	Blansko	1,7
12 Sokolov	3,8	Šumperk	-2,2	Opava	1,7
13 Přerov	3,8	Hodonín	-2,3	Kladno	1,7
14 Kladno	3,7	Bruntál	-2,3	Přerov	1,7
15 Jeseník	3,6	Rychnov nad Kněžnou	-2,3	Frýdek-Místek	1,7
16 Nymburk	3,5	Jičín	-2,4	Jablonec nad Nisou	1,6
17 Kolín	3,4	Pardubice	-2,6	Kroměříž	1,6
18 Šumperk	3,3	Třebíč	-2,7	Šumperk	1,5
19 Jablonec nad Nisou	3,2	Strakonice	-2,7	Žďár nad Sázavou	1,4
20 Liberec	3,2	Písek	-2,8	Třebíč	1,4
21 Teplice	3,2	Olomouc	-2,9	Louny	1,4
22 Příbram	3,2	České Budějovice	-3,0	Brno-město	1,3
23 Mělník	3,1	Kutná Hora	-3,0	Chomutov	1,3
24 Žďár nad Sázavou	3,1	Kladno	-3,0	Litoměřice	1,2
25 Třebíč	3,1	Břeclav	-3,0	Příbram	1,2
26 Litoměřice	3,0	Trutnov	-3,1	Břeclav	1,2
27 Semily	2,9	Beroun	-3,2	Teplice	1,1
28 Český Krumlov	2,9	Brno-město	-3,4	Kutná Hora	1,0
29 Kutná Hora	2,8	Praha	-3,4	Kolín	1,0
30 Břeclav	2,8	Děčín	-3,4	Strakonice	1,0
31 Frýdek-Místek	2,8	Uherské Hradiště	-3,4	Mělník	1,0
32 Nový Jičín	2,7	Nymburk	-3,4	Rakovník	1,0
33 Jihlava	2,7	Plzeň-sever	-3,6	Trutnov	1,0
34 Kroměříž	2,7	Nový Jičín	-3,9	Olomouc	0,9
35 Opava	2,7	Louny	-4,0	Nový Jičín	0,9
36 Olomouc	2,6	Ostrava-město	-4,1	Havlíkův Brod	0,9
37 Karlovy Vary	2,6	Plzeň-město	-4,1	Česká Lípa	0,8
38 Vsetín	2,6	Jihlava	-4,3	Vyškov	0,8
39 Tábor	2,6	Jeseník	-4,3	Zlín	0,8
40 Beroun	2,5	Tábor	-4,4	Jihlava	0,8
41 Rakovník	2,5	Litoměřice	-4,4	Náchod	0,8
42 Náchod	2,5	Přerov	-4,4	Vsetín	0,8
43 Blansko	2,4	Liberec	-4,5	Semily	0,8
44 Tachov	2,4	Žďár nad Sázavou	-4,5	Prostějov	0,8
45 Brno-venkov	2,4	Mělník	-4,5	Liberec	0,8
46 Hradec Králové	2,4	Ústí nad Labem	-4,5	Uherské Hradiště	0,7
47 Česká Lípa	2,3	Most	-4,6	Svitavy	0,7
48 Strakonice	2,3	Brno-venkov	-4,6	Hradec Králové	0,7
49 Rokycany	2,2	Mladá Boleslav	-4,7	Nymburk	0,6
50 Trutnov	2,2	Frýdek-Místek	-4,9	Tábor	0,6
51 Prostějov	2,2	Klatovy	-4,9	Karlovy Vary	0,6
52 Uherské Hradiště	2,1	Příbram	-4,9	Jindřichův Hradec	0,6
53 Havlíkův Brod	2,1	Chomutov	-5,2	Chrudim	0,5
54 Plzeň-sever	2,1	Semily	-5,4	Benešov	0,5
55 Svitavy	2,1	Teplice	-5,5	České Budějovice	0,5
56 Zlín	2,1	Vyškov	-5,5	Brno-venkov	0,5
57 Praha	2,0	Praha-západ	-5,5	Beroun	0,5
58 Vyškov	2,0	Hradec Králové	-5,5	Klatovy	0,5
59 Pardubice	1,9	Svitavy	-5,7	Jičín	0,4
60 Mladá Boleslav	1,8	Vsetín	-5,9	Písek	0,4
61 Domažlice	1,8	Kolín	-6,0	Plzeň-sever	0,4
62 Plzeň-město	1,7	Zlín	-6,1	Český Krumlov	0,4
63 České Budějovice	1,7	Blansko	-6,2	Cheb	0,4
64 Chrudim	1,7	Benešov	-6,2	Prachatice	0,3
65 Klatovy	1,7	Opava	-6,2	Rokycany	0,3
66 Jičín	1,6	Cheb	-6,3	Praha	0,3
67 Cheb	1,6	Rokycany	-6,5	Praha-západ	0,3
68 Praha-západ	1,5	Domažlice	-6,7	Pelhřimov	0,3
69 Ústí nad Orlicí	1,5	Chrudim	-7,0	Domažlice	0,2
70 Benešov	1,5	Tachov	-7,1	Rychnov nad Kněžnou	0,2
71 Plzeň-jih	1,4	Rakovník	-7,2	Ústí nad Orlicí	0,2
72 Písek	1,4	Praha-východ	-7,3	Plzeň-město	0,2
73 Prachatice	1,4	Kroměříž	-7,3	Mladá Boleslav	0,2
74 Pelhřimov	1,4	Havlíkův Brod	-7,5	Plzeň-jih	0,2
75 Jindřichův Hradec	1,3	Plzeň-jih	-7,8	Praha-východ	0,1
76 Praha-východ	1,2	Ústí nad Orlicí	-8,5	Tachov	0,1
77 Rychnov nad Kněžnou	1,1	Pelhřimov	-12,0	Pardubice	0,1
Celkem ČR	2,8	Celkem ČR	-3,9	Celkem ČR	0,7